



Ежедневный отчет № 302/2019

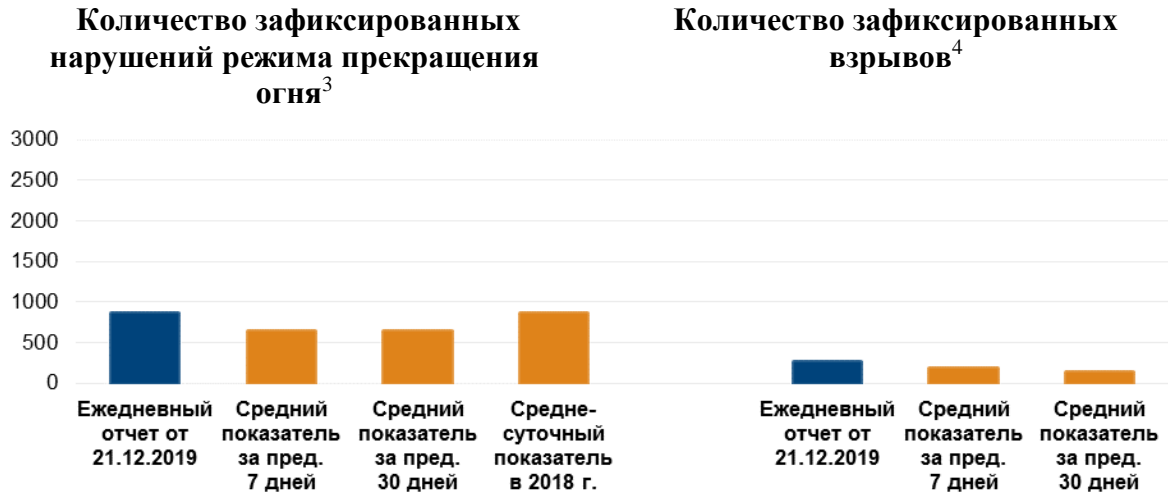
от 21 декабря 2019 года¹

Краткое изложение

- В Донецкой и Луганской областях СММ констатировала увеличение количества нарушений режима прекращения огня по сравнению с предыдущим отчетным периодом.
- На участке разведения сил и средств в районе Золотого команда СММ видела, как рабочие и саперы из неподконтрольных правительству районов убирали растительность.
- На участке разведения в районе Станицы Луганской наблюдатели видели 2 машины скорой помощи из подконтрольных и неподконтрольных правительству районов, которые выполняли тестовый проезд по мосту.
- Миссия осуществляла мониторинг соблюдения локального режима прекращения огня для обеспечения возможности оценки повреждений водопровода в неподконтрольной правительству Оленовке. СММ продолжала содействовать обеспечению функционирования Донецкой фильтровальной станции.
- Свобода передвижения патрулей Миссии оставалась ограниченной, в частности на блокпосте вооруженных формирований вблизи Верхнешироковского в Донецкой области и на железнодорожной станции в Вознесеновке Луганской области*.

¹ На основании информации, поступившей от мониторинговых команд по состоянию на 20 декабря 2019 года, 19:30 (по восточноевропейскому времени).

Нарушения режима прекращения огня²



²Более подробная информация обо всех случаях нарушения режима прекращения огня, а также карты Донецкой и Луганской областей, где отмечены все места, упомянутые в отчете, представлены в приложении. В течение отчетного периода камера СММ, установленная вблизи памятника князю Игорю юго-восточнее моста возле Станицы Луганской, не функционировала.

³ В том числе взрывы.

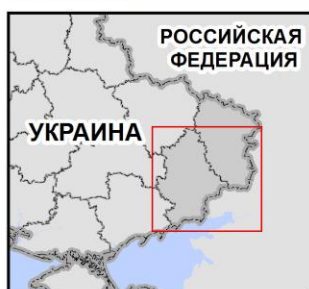
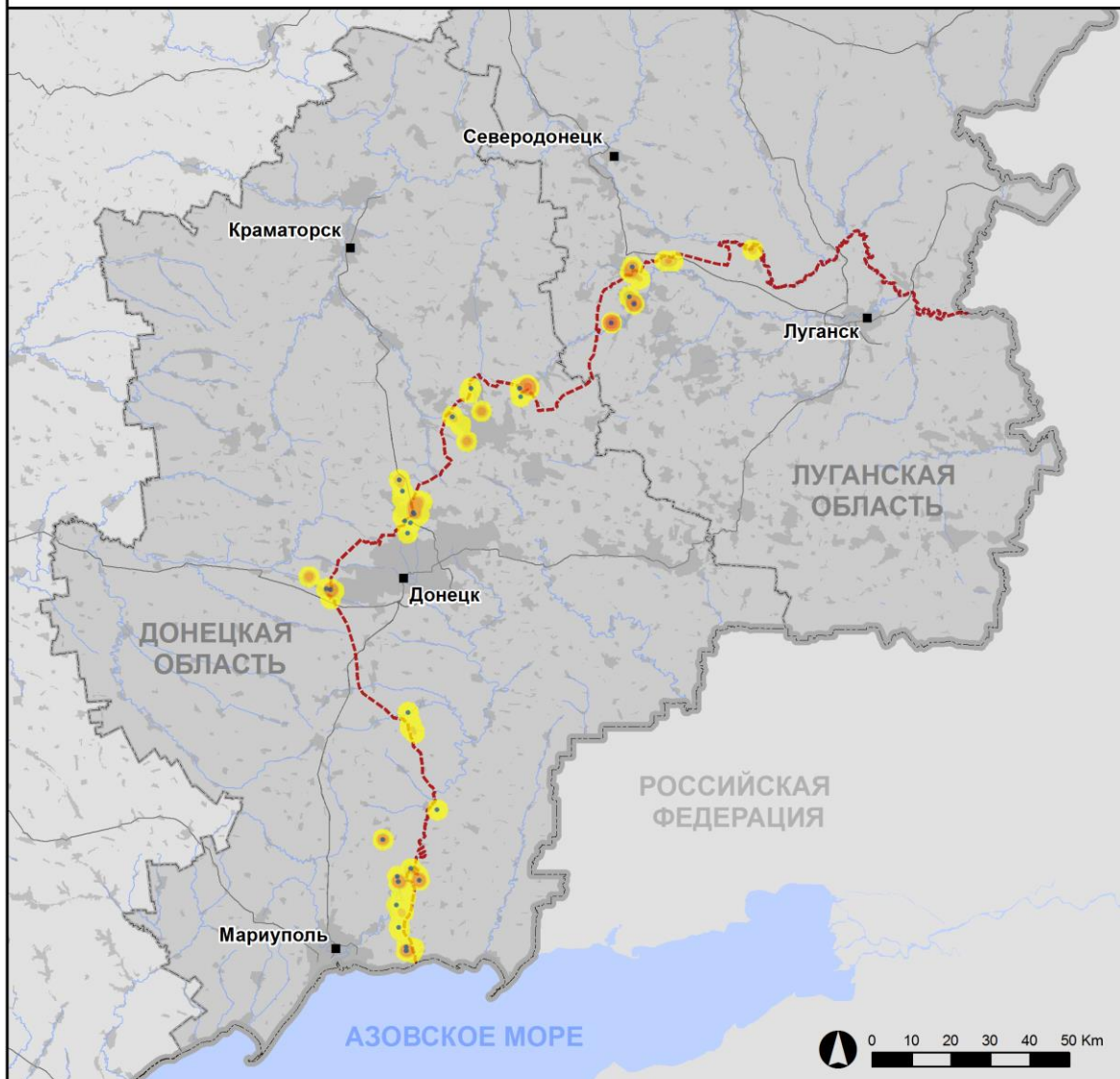
⁴ В том числе из вооружения неустановленного типа.

Карта зафиксированных нарушений режима прекращения огня



Организация по безопасности и сотрудничеству в Европе
Специальная мониторинговая миссия в Украине

Зафиксированные СММ нарушения режима прекращения огня 20 декабря 2019 г.



- Концентрация нарушений режима прекращения огня**
- Высокая
 - Низкая
 - Взрыв
 - Населенный пункт
 - Линия соприкосновения (ориентир.)

Источники: административные границы — УКГВ ООН; дороги, реки — проект OpenStreetMap; море — VLIZ (2005), Акватории МГО; другое — ОБСЕ.

Система координат: WGS 1984 UTM Zone 37N

Данная карта предоставляется исключительно для наглядности. Отсутствие ошибок не гарантировано, а ее содержание не подразумевает, что СММ ОБСЕ утверждает или одобряет официальный статус карты.

© СММ ОБСЕ 2019 Не разрешается использовать, копировать, воспроизводить, передавать, транслировать, продавать, лицензировать или применять без предварительного разрешения со стороны ОБСЕ в письменном виде.
Создано: 21/12/2019

СММ констатировала увеличение количества нарушений режима прекращения огня в Донецкой области, зафиксировав при этом меньше взрывов (примерно 120), по сравнению с [предыдущим отчетным периодом](#) (около 140 взрывов). Наибольшее количество нарушений режима прекращения огня зафиксировано в районах к юго-западу от н. п. Светлодарск (подконтрольный правительству, 57 км к северо-востоку от Донецка), к северу и юго-востоку от н. п. Чермалык (подконтрольный правительству, 77 км к югу от Донецка) и к северу от н. п. Горловка (неподконтрольный правительству, 39 км к северо-востоку от Донецка).

В Луганской области Миссия констатировала увеличение количества нарушений режима прекращения огня, зафиксировав также больше взрывов (около 330), по сравнению с [предыдущим отчетным периодом](#) (9 взрывов). Более двух третей нарушений режима прекращения огня, включая большинство взрывов, зафиксировано в районах к западу от н. п. Калиново (неподконтрольный правительству, 60 км к западу от Луганска), к западу от н. п. Голубовка (быв. Кировск; неподконтрольный правительству, 51 км к западу от Луганска) и к северо-северо-востоку от н. п. Золотое (подконтрольный правительству, 60 км к западу от Луганска; см. ниже).

Участки разведения в районах Петровского, Золотого и Станицы Луганской⁵

20 декабря, патрулируя ориентировочно в 700 м к северо-западу от н. п. Петровское (неподконтрольный правительству, 41 км к югу от Донецка), наблюдатели слышали 7 выстрелов из стрелкового оружия ориентировочно в 1 км к юго-юго-западу (по оценке, в пределах **участка разведения в районе Петровского**). Находясь ориентировочно в 2 км к северу от Петровского, члены патруля СММ слышали 1 взрыв неопределенного происхождения ориентировочно в 3–5 км к северо-западу и 1 выстрел из стрелкового оружия примерно в 2–3 км к западо-юго-западу (по оценке, все вне участка разведения, однако в пределах 5 км от его края). СММ также зафиксировала около 5 объектов, оцененных как предупредительные знаки о минной опасности, в пределах участка разведения, примерно в 520 м к югу от его северного края и в 2 км к востоку от его западного края.

За пределами участка разведения, примерно в 80 м к югу от указанной дороги между Петровским и н. п. Викторовка (неподконтрольный правительству, 42 км к юго-западу от Донецка) и на расстоянии около 40 м к северу от северного края участка разведения, команда Миссии также видела 1 члена вооруженных формирований и серый дым возле траншеи, о которой [сообщалось ранее](#).

В тот же день в пределах **участка разведения в районе Золотого** команда СММ видела 2 транспортных средства, 20 рабочих и 5 саперов из неподконтрольных правительству районов, которые убирали растительность на западной стороне автодороги Т1316, примерно в 100–800 м к северу от южного края участка разведения. Находясь на южном краю участка разведения, наблюдатели слышали 20 взрывов (15 неопределенного происхождения и 5, оцененных как выстрелы с последующими разрывами снарядов) и 25 очередей из стрелкового оружия — все ориентировочно в 3–5 км к северо-северо-востоку (по оценке, вне участка разведения, однако в пределах 5 км от его края).

⁵ Разведение предусмотрено Рамочным решением Трехсторонней контактной группы о разведении сил и средств от 21 сентября 2016 года.

19 декабря за пределами участка разведения в районе н. п. Станица Луганская (подконтрольный правительству, 16 км к северо-востоку от Луганска) беспилотный летательный аппарат (БПЛА) СММ малого радиуса действия **вновь** обнаружил 1 боевую бронированную машину (ББМ; БТР-3ДА) под маскировочной сеткой примерно в 50 м к северу от северного края участка разведения (по оценке, принадлежала Вооруженным силам Украины).

20 декабря наблюдатели видели, как 2 машины скорой помощи пересекали новый участок моста у Станицы Луганской (15 км к северо-востоку от Луганска), как сообщается, с целью испытаний: одна двигалась из неподконтрольных правительству районов в направлении подконтрольных правительству районов и обратно, другая — из подконтрольных в сторону неподконтрольным правительству районов и обратно. Во время проведения испытания наблюдатели видели 2 офицеров Вооруженных сил Украины при Совместном центре контроля и координации (СЦКК) к северу от новой секции моста и 4 членов вооруженных формирований (с нарукавными повязками с надписью «СЦКК») южнее моста. В течение дня команда СММ также видела 9 членов вооруженных формирований (с нарукавными повязками с надписью «СЦКК») между новой секцией моста и блокпостом вооруженных формирований к южнее моста.

Отвод вооружения

СММ продолжала осуществлять мониторинг отвода вооружения, предусмотренного Меморандумом, а также Комплексом мер и Дополнением к нему.

Миссия зафиксировала 2 единицы вооружения, размещенные в нарушение линий отвода в подконтрольном правительству районе Донецкой области. Кроме того, в подконтрольном правительству районе Луганской области было зафиксировано 27 единиц вооружения, размещенных за линиями отвода, однако вне выделенных мест хранения вооружения (для получения более детальной информации см. таблицу ниже).

Признаки военного присутствия и присутствия военного типа в зоне безопасности⁶

Команда Миссии зафиксировала военное присутствие и присутствие военного типа в зоне безопасности по обе стороны от линии соприкосновения в Донецкой области, в том числе 1 единицу вооружения в жилом квартале неподконтрольного правительству района (для получения более подробной информации см. таблицу ниже).

Наблюдатели также впервые видели не менее 4 траншей и не менее 4 единиц техники под маскировочной сеткой в поле юго-западнее н. п. Воздвиженка (быв. Красный Пахарь; подконтрольный правительству, 66 км к северо-востоку от Донецка).

Противотанковые мины вблизи подконтрольных правительству Павлополя и Широкино и неподконтрольного правительству Верхнешироковского

18 декабря БПЛА СММ среднего радиуса действия **вновь** зафиксировал 11 противотанковых мин (по оценке, являвшихся частью большего минного поля) примерно в 3 км к востоку-северо-востоку от н. п. Павлополь (подконтрольный

⁶ Упомянутая в этом разделе техника не подпадает под действие Минских соглашений об отводе вооружений.

правительству, 84 км к югу от Донецка). По оценке, мины принадлежали Вооруженным силам Украины. Примерно в 2,5 км далее к востоко-северо-востоку и ориентировочно в 4 км к северу от н. п. Верхнешироковское (быв. Октябрь; неподконтрольный правительству, 85 км к югу от Донецка) тот же БПЛА **ВНОВЬ** обнаружил около 150 противотанковых мин (по оценке, принадлежали вооруженным формированиям).

19 декабря БПЛА СММ среднего радиуса действия **ВНОВЬ** обнаружил не менее 60 противотанковых мин, установленных в два ряда поперек поля на северо-восточной окраине н. п. Широкино (подконтрольный правительству, 100 км к югу от Донецка). По оценке, мины принадлежали Вооруженным силам Украины. Примерно в 500 м к северо-западу БПЛА **ВНОВЬ** обнаружил 7 противотанковых мин, установленных поперек автодороги М14 (в том числе одну на южной обочине дороги).

Длинные очереди на блокпостах вдоль линии соприкосновения

Утром 20 декабря, осуществляя наблюдение на блокпосте вооруженных формирований вблизи н. п. Оленовка (неподконтрольный правительству, 23 км к юго-западу от Донецка) в течение ориентировочно 2,5 часов, команда СММ **ВНОВЬ** видела там длинную очередь: не менее 300 автомобилей, около 15 полных автобусов и не менее 250 человек, которые стояли в очереди на проезд/проход в направлении подконтрольных правительству районов. Две женщины и мужчина (разного возраста) сказали наблюдателям, что ожидают уже не менее 3 и 5 часов соответственно, отметив, что ожидание на холоде особенно тяжело дается пожилым людям. Во второй половине того же дня члены патруля Миссии снова видели около 300 автомобилей в очереди в направлении подконтрольных правительству районов и около 150 автомобилей в противоположном направлении. На блокпосте вооруженных формирований около н. п. Кременец (неподконтрольный правительству, 16 км к юго-западу от Донецка) команда Миссии **ВНОВЬ** зафиксировала не менее 150 автомобилей в очереди в подконтрольные правительству районы.

Приграничные районы, которые не контролируются правительством

Осуществляя наблюдение в пункте пропуска на границе у н. п. Вознесенка (быв. Червонопартизанск; 65 км к юго-востоку от Луганска) в течение примерно 80 минут, наблюдатели видели, что в Украину заехал грузовик-газовоз (с украинскими номерными знаками), а из Украины выехали 4 автомобиля.

В течение 5 минут наблюдения на железнодорожной станции «Красная Могила» в Вознесенке члены патруля Миссии не зафиксировали движения транспортных средств ни в одном направлении. После этого вооруженный член вооруженных формирований сказал патрулю Миссии покинуть этот район*.

Усилия СММ по содействию проведению ремонтных работ на жизненно важных объектах гражданской инфраструктуры и обеспечению их функционирования

Миссия осуществляла мониторинг соблюдения локального режима прекращения огня с целью обеспечения возможности проведения оценки повреждений водопровода в Оленовке. СММ продолжала содействовать обеспечению функционирования Донецкой фильтровальной станции (15 км к северу от Донецка) и выполнять мониторинг ситуации

с безопасностью в районе насосной станции неподалеку от н. п. Василевка (неподконтрольный правительству, 20 км к северу от Донецка).

СММ продолжала следить за ситуацией в Херсоне, Одессе, Львове, Ивано-Франковске, Харькове, Днепре, Черновцах и Киеве.

***Ограничение свободы передвижения и другие препятствия в выполнении мандата СММ**

Деятельность по мониторингу и свобода передвижения СММ ограничены из-за угроз в области безопасности, включая риски, связанные с наличием мин и неразорвавшихся боеприпасов, а также другими препятствиями, которые ежедневно меняются. Мандат СММ предусматривает свободный и безопасный доступ по всей Украине. Все подписанты Комплекса мер согласились с необходимостью свободного и безопасного доступа, а также с тем, что ограничение свободы передвижения СММ является нарушением и что на подобные нарушения необходимо оперативно реагировать. Они также согласились с тем, что СЦКК должен содействовать такому реагированию и осуществлять общую координацию работ по разминированию. Однако вооруженные формирования в отдельных районах Донецкой и Луганской областей часто отказывают СММ в доступе к районам, прилегающим к неподконтрольным правительству участкам границы Украины (например, см. ниже). Деятельность СММ в Донецкой и Луганской областях оставалась ограниченной после того, как [23 апреля 2017 года неподалеку от Пришиба произошел инцидент со смертельным исходом](#). В связи с этим способность Миссии осуществлять наблюдение по-прежнему ограничена.

Запрет доступа:

- В двух случаях на блокпосте к западу от н. п. Верхнешироковское (быв. Октябрь; неподконтрольный правительству, 85 км к югу от Донецка) члены вооруженных формирований отказали СММ в проезде, в частности в направлении неподконтрольного правительству участка границы, ссылаясь на «проведение работ по разминированию в этом районе».
- На железнодорожной станции «Красная Могила» в н. п. Вознесенка (быв. Червонопартизанск; неподконтрольный правительству, 65 км к юго-востоку от Луганска) вооруженный член вооруженных формирований сказал патрулю Миссии покинуть этот район.

Регулярные ограничения на участках разведения сил и средств и из-за мин/неразорвавшихся боеприпасов:

- Не осуществив сплошное разминирование, извлечение неразорвавшихся боеприпасов и устранение других препятствий, стороны по-прежнему отказывали СММ в неограниченном доступе, а также в возможности передвигаться по отдельным дорогам, которые ранее были определены как важные для осуществления Миссией эффективного мониторинга и для передвижения гражданских лиц.

Таблица вооружения
Вооружение, размещенное в нарушение линий отвода

Дата	К-во единиц вооружения	Вид вооружения	Место	Метод наблюдения
Подконтрольные правительству районы				
20.12.2019	2	зенитный ракетный комплекс (9К33 «Оса»)	в жилом районе н. п. Видродження (66 км к северо-востоку от Донецка)	патруль

Вооружение, размещенное за линиями отвода, но вне выделенных мест хранения вооружения

Дата	К-во единиц вооружения	Вид вооружения	Место	Метод наблюдения
Подконтрольные правительству районы				
19.12.2019	4	зенитный ракетный комплекс (9К35 «Стрела-10») (в том числе три без круговой зоны обстрела)	на железнодорожной станции в н. п. Рубежное (84 км к северо-западу от Луганска) на той же станции БПЛА выявил около 60 боевых машин пехоты ⁷	мини-БПЛА
	1	Самоходный зенитный ракетный комплекс (2К22/2С6М «Тунгуска»)		
20.12.2019	22	танк (Т-72)		патруль

Таблица признаков военного присутствия и присутствия военного типа в зоне безопасности⁸

Дата	К-во	Тип	Место	Метод наблюдения
Подконтрольные правительству районы				
20.12.2019	2	бронетранспортер (неустановленного типа)	возле н. п. Розовка (32 км к северу от Донецка)	патруль
Неподконтрольные правительству районы				
18.12.2019	1	предположительно зенитная установка (2А13 ЗУ-23, 23 мм)	в жилом районе н. п. Верхнешироковское (быв. Октябрь, 85 км к югу от Донецка)	БПЛА СММ среднего радиуса действия

⁷ Упомянутые в этом разделе БМП не подпадают под действие Минских соглашений об отводе вооружений.

⁸ Упомянутая в этом разделе техника не подпадает под действие Минских соглашений об отводе вооружений.

Таблица нарушений режима прекращения огня по состоянию на 20 декабря 2019 г.⁹

Месторасположение СММ	Место происшествия	Способ	К-во	Наблюдения	Описание	Вооружение	Дата, время
Камера СММ в н. п. Авдеевка (подконтрольный правительству, 17 км к С от Донецка)	2–4 км к ЮВ	зафиксировала	1	взрыв	неопределенного происхождения	Н/Д	19.12, 18:53
Камера СММ в н. п. Чермалык (подконтрольный правительству, 77 км к Ю от Донецка)	1–1,5 км к ВЮВ	зафиксировала	4	снаряд	с ССВ на ЮЮЗ	Н/Д	20.12, 03:47
	3–5 км к ЮВ	зафиксировала	1	снаряд	ЮЮЗ–ССВ	Н/Д	20.12, 16:26
	3–5 км к ЮВ	зафиксировала	4	снаряд	с ССВ на ЮЮЗ	Н/Д	20.12, 16:53
	3–5 км к ЮВ	зафиксировала	13	снаряд	с ССВ на ЮЮЗ	Н/Д	20.12, 17:05
	3–5 км к ЮВ	зафиксировала	1	взрыв	выстрел	Н/Д	20.12, 17:05
	3–5 км к ЮВ	зафиксировала	4	снаряд	с ССВ на ЮЮЗ	Н/Д	20.12, 17:17
	3–5 км к ЮВ	зафиксировала	1	снаряд	с ССВ на ЮЮЗ	Н/Д	20.12, 17:19
	3–5 км к ЮВ	зафиксировала	3	снаряд	ЮЮЗ–ССВ	Н/Д	20.12, 17:28
	3–5 км к ЮВ	зафиксировала	5	снаряд	с ССВ на ЮЮЗ	Н/Д	20.12, 17:30
	3–5 км к ЮВ	зафиксировала	1	снаряд	с ССВ на ЮЮЗ	Н/Д	20.12, 17:33
	3–5 км к ЮВ	зафиксировала	1	очередь	ЮЮЗ–ССВ	Н/Д	20.12, 17:35
	3–5 км к ЮВ	зафиксировала	2	снаряд	с ССВ на ЮЮЗ	Н/Д	20.12, 17:36
	3–5 км к ЮВ	зафиксировала	1	очередь	ЮЮЗ–ССВ	Н/Д	20.12, 17:38
	3–5 км к ЮВ	зафиксировала	1	очередь	ЮЮЗ–ССВ	Н/Д	20.12, 17:40
3–5 км к ЮВ	зафиксировала	1	очередь	ЮЮЗ–ССВ	Н/Д	20.12, 17:42	
Камера СММ на Донецкой фильтровальной станции (15 км к С от Донецка)	0,5–1 км к Ю	зафиксировала	3	вспышка дульного пламени		Н/Д	20.12, 01:59
	300–700 м к Ю	зафиксировала	4	вспышка дульного пламени		Н/Д	20.12, 02:05
	500–700 м к Ю	зафиксировала	1	снаряд	З–В	Н/Д	20.12, 02:05
	0,5–1 км к Ю	зафиксировала	2	вспышка дульного пламени		Н/Д	20.12, 02:25
	500–700 м к Ю	зафиксировала	1	взрыв	неопределенного происхождения	Н/Д	20.12, 17:20
	500–700 м к Ю	зафиксировала	1	снаряд	с ССЗ на ЮЮВ	Н/Д	20.12, 17:46
Камера СММ в н. п. Гранитное (подконтрольный правительству, 60 км к Ю от Донецка)	2–4 км к ВЮВ	зафиксировала	1	взрыв	неопределенного происхождения	Н/Д	20.12, 17:26
Камера СММ к В от н. п. Ломакино (подконтрольный правительству, 90 км к Ю от Донецка)	3–5 км к ВСВ	зафиксировала	1	снаряд	С–Ю	Н/Д	20.12, 17:12
Камера СММ на КПВВ у н. п. Майорск (подконтрольный правительству, 45 км к СВ от Донецка)	1–2 км к ВСВ	зафиксировала	2	снаряд	с ССЗ на ЮЮВ	Н/Д	19.12, 23:05
	2–3 км к СВ	зафиксировала	1	взрыв	неопределенного происхождения	Н/Д	20.12, 00:47

⁹ В таблице указаны исключительно те инциденты, которые наблюдатели СММ видели/слышали лично, а также те случаи, которые СММ оценивает как учения с боевой стрельбой, контролируемые взрывы и т.п. Указанные детали — а именно расстояние, направление, тип оружия и т.д. — основаны на оценках, сделанных наблюдателями на местах, и необязательно всегда являются точными. Надпись «нет данных» (Н/Д) означает, что СММ не смогла подтвердить информацию из-за расстояния, погодных условий и/или по другим причинам. Нарушения режима прекращения огня, зафиксированные параллельно несколькими патрулями, отражаются в таблице только один раз.

Месторасположение СММ	Место происшествия	Способ	К-во	Наблюдения	Описание	Вооружение	Дата, время
Камера СММ на КПВВ в н. п. Марьинка (подконтрольный правительству, 23 км к ЮЗ от Донецка)	2-4 км к ССВ	зафиксировала	23	снаряд	ЗСЗ-ВЮВ	Н/Д	19.12, 21:24
	2-4 км к С	зафиксировала	1	снаряд	ЗСЗ-ВЮВ	Н/Д	20.12, 00:09
	2-4 км к ССВ	зафиксировала	1	снаряд	ЗСЗ-ВЮВ	Н/Д	20.12, 00:10
	2-4 км к ССВ	зафиксировала	1	снаряд	ЗСЗ-ВЮВ	Н/Д	20.12, 00:11
	2-4 км к ССВ	зафиксировала	1	снаряд	ЗСЗ-ВЮВ	Н/Д	20.12, 00:12
	2-4 км к ССВ	зафиксировала	2	снаряд	ЗСЗ-ВЮВ	Н/Д	20.12, 00:13
	2-4 км к ССВ	зафиксировала	1	снаряд	ЗСЗ-ВЮВ	Н/Д	20.12, 00:14
	2-4 км к ССВ	зафиксировала	1	снаряд	ЗСЗ-ВЮВ	Н/Д	20.12, 00:15
	2-4 км к ССВ	зафиксировала	1	взрыв	неопределенного происхождения	Н/Д	20.12, 00:52
	2-4 км к ССВ	зафиксировала	1	снаряд	ЗСЗ-ВЮВ	Н/Д	20.12, 00:54
	2-4 км к ССВ	зафиксировала	2	снаряд	ЗСЗ-ВЮВ	Н/Д	20.12, 00:55
	2-4 км к ССВ	зафиксировала	1	снаряд	выпущенный(-ая) вверх	Н/Д	20.12, 00:55
	2-4 км к С	зафиксировала	1	взрыв	неопределенного происхождения	Н/Д	20.12, 01:21
	2-4 км к ССВ	зафиксировала	2	снаряд	ЗСЗ-ВЮВ	Н/Д	20.12, 02:03
	2-4 км к ССВ	зафиксировала	1	взрыв	неопределенного происхождения	Н/Д	20.12, 02:04
	2-4 км к С	зафиксировала	1	снаряд	выпущенный(-ая) вверх	Н/Д	20.12, 02:19
Камера СММ в н. п. Петровское (неподконтрольный правительству, 41 км к Ю от Донецка)	1-3 км к СЗ	зафиксировала	5	снаряд	по оценке, за пределами участка разведения	Н/Д	13.12, 21:22
Камера СММ в 1 км к ЮЗ от н. п. Широкино (подконтрольный правительству, 100 км к Ю от Донецка)	3-5 км к С	зафиксировала	1	взрыв	выстрел	Н/Д	19.12, 19:43
	3-5 км к С	зафиксировала	1	взрыв	разрыв	Н/Д	19.12, 19:43
	3-5 км к С	зафиксировала	1	взрыв	неопределенного происхождения	Н/Д	19.12, 20:06
	3-5 км к С	зафиксировала	2	взрыв	неопределенного происхождения	Н/Д	19.12, 20:07
	3-5 км к С	зафиксировала	1	снаряд	З-В	Н/Д	19.12, 20:10
	3-5 км к С	зафиксировала	2	взрыв	неопределенного происхождения	Н/Д	19.12, 20:11
	3-5 км к С	зафиксировала	1	взрыв	выстрел	Н/Д	19.12, 20:11
	3-5 км к С	зафиксировала	1	снаряд	З-В	Н/Д	19.12, 20:11
	3-5 км к ССВ	зафиксировала	2	снаряд	З-В	Н/Д	19.12, 20:11
	4-6 км к ССВ	зафиксировала	1	снаряд	В-З	Н/Д	19.12, 20:12
	3-5 км к ССВ	зафиксировала	2	снаряд	с ВЮВ на ЗСЗ	Н/Д	19.12, 20:14
	3-5 км к ССВ	зафиксировала	2	снаряд	З-В	Н/Д	19.12, 20:14
	4-6 км к С	зафиксировала	2	взрыв	неопределенного происхождения	Н/Д	19.12, 20:23
	3-5 км к С	зафиксировала	1	взрыв	неопределенного происхождения	Н/Д	19.12, 20:25
	3-5 км к С	зафиксировала	1	взрыв	неопределенного происхождения	Н/Д	19.12, 20:31
	3-5 км к С	зафиксировала	5	снаряд	З-В	Н/Д	20.12, 00:08
3-5 км к С	зафиксировала	7	снаряд	З-В	Н/Д	20.12, 03:22	
3-5 км к С	зафиксировала	6	снаряд	З-В	Н/Д	20.12, 04:30	
Примерно 1 км к ССВ от центрального железнодорожного вокзала Донецка (неподконтрольный правительству, 6 км к СЗ от центра города)	3-5 км к СВ	слышали	1	взрыв	неопределенного происхождения	Н/Д	20.12, 09:27

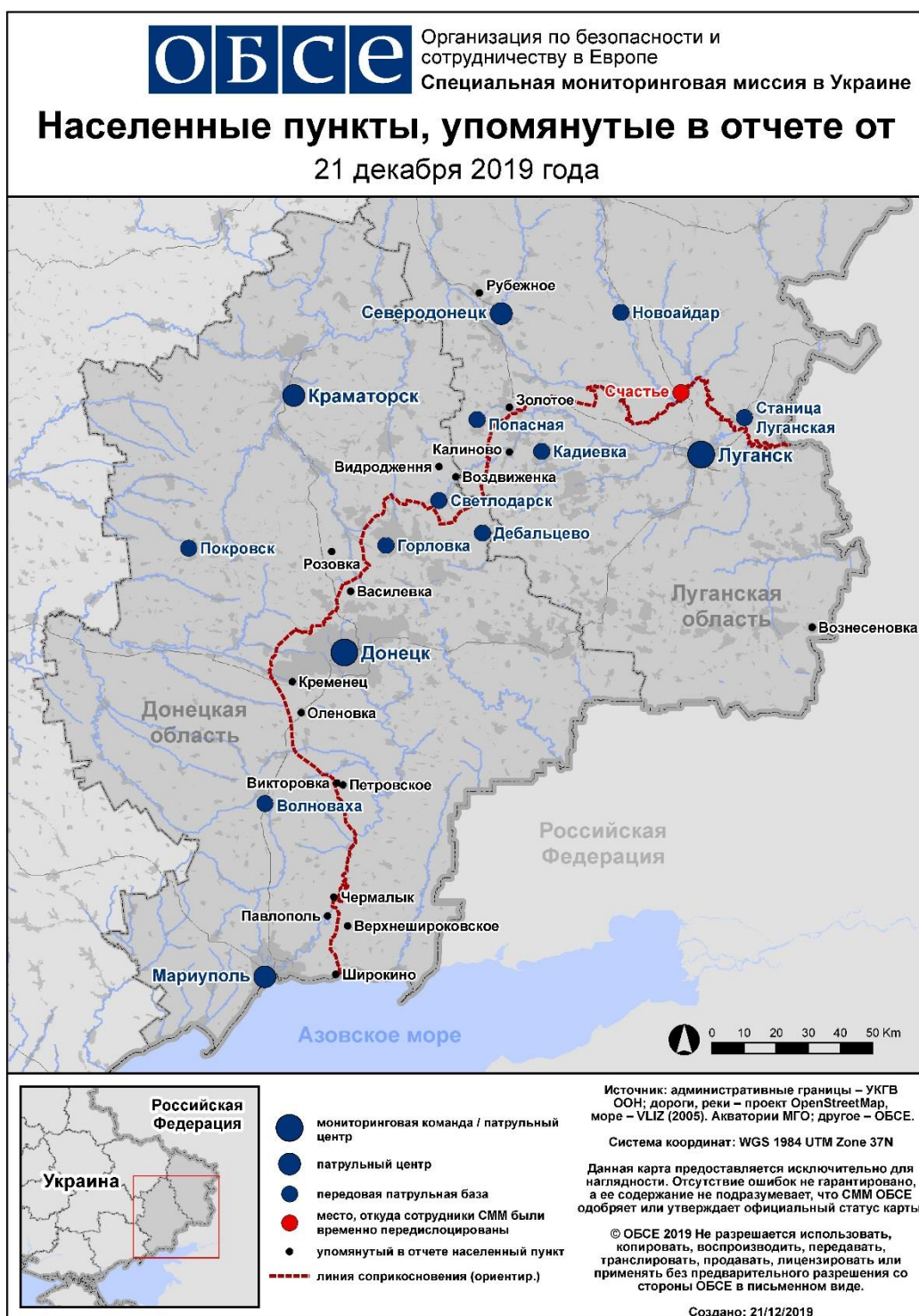
Месторасположение СММ	Место происшествия	Способ	К-во	Наблюдения	Описание	Вооружение	Дата, время
3 часть Петровского района (неподконтрольный правительству, 15 км к ЮЗ от центра Донецка)	2–3 км к ЮЗ	слышали	3	выстрел		стрелковое оружие	20.12, 11:21
н. п. Александровка (неподконтрольный правительству, 20 км к ЮЗ от Донецка)	3–4 км к СЗ	слышали	5	очередь		крупнокалиберный пулемет	20.12, 13:48
Примерно 1 км к СЗ от железнодорожного вокзала в н. п. Ясиноватая (неподконтрольный правительству, 16 км к СВ от Донецка)	2–3 км к СЗ	слышали	8	очередь		крупнокалиберный пулемет	20.12, 09:15
	3–5 км к ЮЗ	слышали	1	взрыв	неопределенного происхождения	Н/Д	20.12, 09:28
	2–3 км к С	слышали	5	очередь		крупнокалиберный пулемет	20.12, 10:04
	1 км к ЮЗ	слышали	5	выстрел		стрелковое оружие	20.12, 10:12
	2–3 км к СЗ	слышали	20	очередь		стрелковое оружие	20.12, 12:29-12:34
	2 км к З	слышали	13	очереди и выстрелы		стрелковое оружие	20.12, 12:49
Примерно 1 км к В от н. п. Крутая Балка (неподконтрольный правительству, 16 км к С от Донецка)	3 км к ЮЗ	слышали	1	взрыв	неопределенного происхождения	Н/Д	20.12, 11:20
примерно 700 м к СЗ от н. п. Петровское (неподконтрольный правительству, 41 км к Ю от Донецка)	1 км к ЮЮЗ	слышали	7	выстрел	по оценке, в пределах участка разведения	стрелковое оружие	20.12, 10:35-10:37
примерно 1,8 км к С от н. п. Петровское (неподконтрольный правительству, 41 км к Ю от Донецка)	2–3 км к ЗЮЗ	слышали	1	выстрел	по оценке, за пределами участка разведения	стрелковое оружие	20.12, 11:52
	3–5 км к СЗ	слышали	1	взрыв	неопределенного происхождения (по оценке, за пределами участка разведения)	Н/Д	20.12, 13:15
Примерно 1,7 км к В от н. п. Авдеевка (подконтрольный правительству, 17 км к С от Донецка)	1–2 км к С	слышали	1	выстрел		стрелковое оружие	20.12, 10:55
	3–4 км к С	слышали	7	взрыв	неопределенного происхождения	Н/Д	20.12, 12:17-12:20
ЮВ окраина н. п. Авдеевка (подконтрольный правительству, 17 км к С от Донецка)	1 км к Ю	слышали	1	выстрел		стрелковое оружие	20.12, 10:03
	2–3 км к СВ	слышали	4	очередь		стрелковое оружие	20.12, 10:04
	1 км к Ю	слышали	1	выстрел		стрелковое оружие	20.12, 10:10
примерно 3 км к СЗ от н. п. Марьинка (подконтрольный правительству, 23 км к ЮЗ от Донецка)	2–4 км к ЗСЗ	слышали	21	очередь		стрелковое оружие	20.12, 11:03-11:08
примерно 1 км к С от н. п. Пищевик (подконтрольный	3–5 км к ССЗ	слышали	7	взрыв	выстрел	Н/Д	20.12, 09:45-09:50
	3–5 км к ССЗ	слышали	11	взрыв	выстрел	Н/Д	20.12, 09:55-10:00

Месторасположение СММ	Место происшествия	Способ	К-во	Наблюдения	Описание	Вооружение	Дата, время
правительству, 84 км к Ю от Донецка)	3–5 км к ССЗ	слышали	8	взрыв	выстрел	Н/Д	20.12, 10:08-10:11
	3–5 км к ССЗ	слышали	5	взрыв	выстрел	Н/Д	20.12, 10:25
	3–5 км к ССЗ	слышали	2	очередь		крупнокалиберный пулемет	20.12, 10:25
около 2 км к ЮЗ от н. п. Пищевик (подконтрольный правительству, 84 км к Ю от Донецка)	3 км к СВ	слышали	3	очередь		крупнокалиберный пулемет	20.12, 09:40-09:50
	Расстояние — Н/Д, к СВ	слышали	3	взрыв	неопределенного происхождения	Н/Д	20.12, 09:40-09:50
	2–3 км к ЮВ	слышали	5	очередь		стрелковое оружие	20.12, 09:58
	2–3 км к ЮЮВ	слышали	5	очередь		крупнокалиберный пулемет	20.12, 10:37
2 км к ЮЗ от н. п. Пищевик (подконтрольный правительству, 84 км к Ю от Донецка)	1 км к ССЗ	слышали	4	выстрел		стрелковое оружие	20.12, 09:48
Примерно 2,5 км к ЮЮВ от н. п. Ломакино (подконтрольный правительству, 93 км к Ю от Донецка)	4–6 км к СВ	слышали	1	взрыв	неопределенного происхождения	Н/Д	20.12, 10:48
Примерно 3,5 км к ЮЗ от н. п. Чермалык (подконтрольный правительству, 77 км к Ю от Донецка)	2–4 км к ЮВ	слышали	6	очередь		стрелковое оружие	20.12, 11:57-12:10
	расстояние — Н/Д, к С	слышали	3	взрыв	неопределенного происхождения	Н/Д	20.12, 11:57-12:10
	10 км к ССЗ	слышали	10	взрыв	неопределенного происхождения	Н/Д	20.12, 12:17-12:20
	10 км к ССЗ	слышали	4	взрыв	неопределенного происхождения	Н/Д	20.12, 12:25
	10 км к ССЗ	слышали	12	взрыв	неопределенного происхождения	Н/Д	20.12, 12:41-12:45
В часть н. п. Чермалык (подконтрольный правительству, 77 км к Ю от Донецка)	расстояние — Н/Д, к С	слышали	2	взрыв	неопределенного происхождения	Н/Д	20.12, 12:10-12:14
	расстояние — Н/Д, к С	слышали	4	взрыв	неопределенного происхождения	Н/Д	20.12, 12:20-12:24
	2–3 км к ЮВ	слышали	5	очередь		стрелковое оружие	20.12, 12:56
н. п. Светлодарск (подконтрольный правительству, 57 км к СВ от Донецка)	2–3 км к ЗЮЗ	слышали	5	очередь		крупнокалиберный пулемет	19.12, 19:01
	2–3 км к ЗЮЗ	слышали	33	очередь		крупнокалиберный пулемет	19.12, 19:25-19:27
	2–3 км к ЗЮЗ	слышали	5	очередь		крупнокалиберный пулемет	19.12, 19:34
	4–5 км к ЗЮЗ	слышали	4	взрыв	неопределенного происхождения	Н/Д	19.12, 20:00-20:01
	2–3 км к ЗЮЗ	слышали	5	очередь		крупнокалиберный пулемет	19.12, 20:01
	4–5 км к ЗЮЗ	слышали	1	взрыв	неопределенного происхождения	Н/Д	19.12, 23:31
	4–5 км к ЗЮЗ	слышали	1	взрыв	неопределенного происхождения	Н/Д	19.12, 23:33
	4–5 км к ЗЮЗ	слышали	1	взрыв	неопределенного происхождения	Н/Д	19.12, 23:40
	4–5 км к ЗЮЗ	слышали	1	взрыв	неопределенного происхождения	Н/Д	19.12, 23:47
	5–6 км к ЮЗ	слышали	1	взрыв	неопределенного происхождения	Н/Д	20.12, 14:52
	2–3 км к ЮЗ	слышали	10	очередь		крупнокалиберный пулемет	20.12, 15:53-15:56

Месторасположение СММ	Место происшествия	Способ	К-во	Наблюдения	Описание	Вооружение	Дата, время
	2-4 км к ЮЗ	слышали	7	очередь		крупнокалиберный пулемет	20.12, 16:41-16:45
	2-3 км к ЮЗ	слышали	8	очередь		крупнокалиберный пулемет	20.12, 17:35-17:40
	2-3 км к ЮЗ	слышали	18	очередь		крупнокалиберный пулемет	20.12, 18:15-18:19
н. п. Горловка (неподконтрольный правительству, 39 км к СВ от Донецка)	6-8 км к СЗ	слышали	1	взрыв	неопределенного происхождения	Н/Д	19.12, 19:33
	6-8 км к СЗ	слышали	2	взрыв	неопределенного происхождения	Н/Д	19.12, 19:58-20:00
	6-8 км к СЗ	слышали	2	взрыв	неопределенного происхождения	Н/Д	19.12, 22:19
	3-5 км к СЗ	слышали	6	очередь		крупнокалиберный пулемет	19.12, 22:42-22:45
	6-8 км к СЗ	слышали	3	взрыв	неопределенного происхождения	Н/Д	19.12, 23:08-23:10
	1,5-2 км к ЮЗ	слышали	20	очередь		крупнокалиберный пулемет	20.12, 07:50
	6-8 км к СЗ	слышали	3	взрыв		Н/Д	20.12, 12:21-12:25
Примерно 7,5 км к СВ от н. п. Горловка (неподконтрольный правительству, 39 км к СВ от Донецка)	1-2 км к С	слышали	13	очередь		стрелковое оружие	20.12, 09:28
	1-2 км к С	слышали	2	выстрел		стрелковое оружие	20.12, 09:44
Примерно 8 км к ССЗ от н. п. Горловка (неподконтрольный правительству, 39 км к СВ от Донецка)	2-3 км к ЮВ	слышали	20	выстрел		стрелковое оружие	20.12, 11:08-11:09
н. п. Красногоровка (подконтрольный правительству, 24 км к С от Донецка)	2-3 км к ВЮВ	слышали	1	очередь		крупнокалиберный пулемет	20.12, 12:03
	2-3 км к ВЮВ	слышали	1	взрыв	неопределенного происхождения	Н/Д	20.12, 12:04
	2-3 км к ВЮВ	слышали	13	очередь		стрелковое оружие	20.12, 12:05-12:07
Примерно 500 м к СВ от н. п. Каменка (подконтрольный правительству, 20 км к С от Донецка)	3-4 км к ЮВ	слышали	10	очередь		крупнокалиберный пулемет	20.12, 13:40
З окраина н. п. Голубовка (быв. Кировск, неподконтрольный правительству, 51 км к З от Луганска)	5-6 км к ЗЮЗ	слышали	3	взрыв	неопределенного происхождения	Н/Д	20.12, 09:00-09:10
	3-4 км к СЗ	слышали	8	очередь		крупнокалиберный пулемет	20.12, 08:56-09:05
	5-6 км к ЗЮЗ	слышали	12	очередь		крупнокалиберный пулемет	20.12, 09:16-09:20
	5-6 км к ЮЗ	слышали	20	выстрел		автоматический гранатомет	20.12, 09:20-09:30
	5-6 км к ЮЗ	слышали	42	очередь		крупнокалиберный пулемет	20.12, 09:37-09:45
	5-6 км к ЮЗ	слышали	1	взрыв	неопределенного происхождения	Н/Д	20.12, 09:37-09:45
	5-6 км к ЮЗ	слышали	10	выстрел		автоматический гранатомет	20.12, 09:37-09:45
н. п. Калиново (неподконтрольный правительству, 60 км к З от Луганска)	2-4 км к З	слышали	70	взрыв	неопределенного происхождения	Н/Д	20.12, 09:15-09:30
	2-4 км к З	слышали	30	выстрел		стрелковое оружие	20.12, 09:15-09:30

Месторасположение СММ	Место происшествия	Способ	К-во	Наблюдения	Описание	Вооружение	Дата, время
	2–4 км к З	слышали	4	очередь		Н/Д	20.12, 09:15-09:30
	2–4 км к З	слышали	40	взрыв	неопределенного происхождения	Н/Д	20.12, 09:35-09:45
	2–4 км к З	слышали	10	очередь		крупнокалиберный пулемет	20.12, 09:35-09:45
Ю окраина н. п. Голубовское (неподконтрольный правительству, 51 км к З от Луганска)	4–5 км к С	слышали	12	очередь		крупнокалиберный пулемет	20.12, 10:29-10:45
ЮВ окраина н. п. Трехизбенка (подконтрольный правительству, 32 км к СЗ от Луганска)	2–3 км к ЮЗ	слышали	11	выстрел		стрелковое оружие	20.12, 11:00
В окраина н. п. Дачное (неподконтрольный правительству, 47 км к З от Луганска)	3–4 км к СЗ	слышали	10	выстрел		крупнокалиберный пулемет	20.12, 11:26-11:35
Ю окраина участка разведения в районе н. п. Золотое (подконтрольный правительству, 60 км к З от Луганска)	4–5 км к ССВ	слышали	15	взрыв	неопределенного происхождения (по оценке, за пределами участка разведения)	миномет (тип — Н/Д)	20.12, 14:05-14:20
	4–5 км к ССВ	слышали	5	взрыв	выстрелы с последовавшими разрывами (по оценке, за пределами участка разведения)	миномет (120 мм)	20.12, 14:21-14:37
	3 км к ССВ	слышали	25	очередь	по оценке, за пределами участка разведения	стрелковое оружие	20.12, 14:21-14:37

Карта Донецкой и Луганской областей¹⁰



¹⁰ По решению Постоянного совета №1117 от 21 марта 2014 года, СММ базируется в десяти городах на всей территории Украины (Херсон, Одесса, Львов, Ивано-Франковск, Харьков, Донецк, Днепр, Черновцы, Луганск и Киев). Эта карта восточной Украины предназначена для иллюстративных целей. На ней указаны населенные пункты, упомянутые в отчете, а также те, где находятся офисы СММ (команды наблюдателей, представительства и передовые патрульные базы) в Донецкой и Луганской областях. (Красным цветом выделена передовая патрульная база, с которой сотрудники СММ были временно передислоцированы на основании рекомендаций экспертов по безопасности из некоторых государств-участников ОБСЕ и с учетом требований СММ по безопасности. СММ использует эти помещения в светлое время суток, а также патрулирует в этом населенном пункте днем).