



Щоденний звіт № 300/2019

від 19 грудня 2019 року¹

Короткий виклад

- У Донецькій і Луганській областях Місія констатувала збільшення кількості порушень режиму припинення вогню, якщо порівнювати з попереднім звітним періодом.
- Спостерігачі бачили, як співробітники Державної служби України з надзвичайних ситуацій заїжджали на ділянку розведення сил і засобів у районі Золотого, а сапери з невідконтрольних урядові районів залишали ділянку розведення.
- СММ зафіксувала 4 реактивні системи залпового вогню, розміщені з порушенням ліній відведення у невідконтрольному урядові районі Луганської області.
- Спостерігачі зафіксували довгі черги цивільних осіб у пунктах пропуску вздовж лінії зіткнення.
- Місія сприяла встановленню локального режиму припинення вогню та здійснювали його моніторинг для уможливлення проведення ремонту на лініях електропередачі біля Луганського та на водогоні неподалік Зайцевого, а також буріння водозабірних свердловин поблизу Паньківки.
- Свободу пересування патрулів Місії і далі обмежували, зокрема на блокпостах збройних формувань поблизу Олександрівського та Новоазовська на півдні Донецької області*.

¹ На основі інформації, що надійшла від моніторингових команд станом на 19:30 18 грудня 2019 року (за східноєвропейським часом).

Порушення режиму припинення вогню²

Кількість зафіксованих порушень режиму припинення вогню³

Кількість зафіксованих вибухів⁴



² Більш детальну інформацію про всі випадки порушення режиму припинення вогню, а також мапи Донецької та Луганської областей, де відмічені всі місця, згадані у звіті, представлено у додатку. Упродовж звітного періоду камера СММ, встановлена біля пам'ятника князю Ігореві південно-східніше мосту поблизу Станиці Луганської, не функціонувала.

³ Зокрема вибухи.

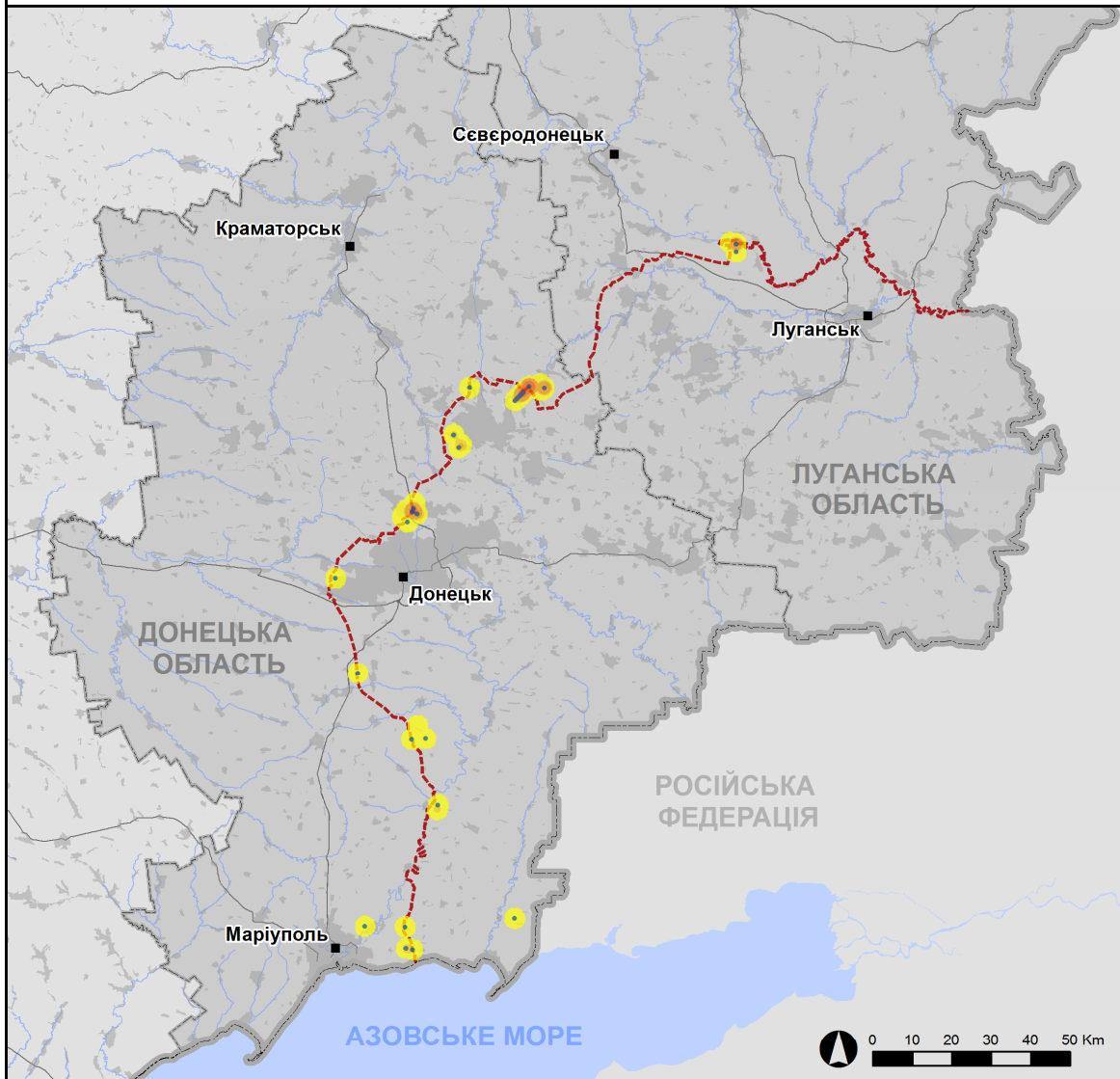
⁴ Зокрема від вогню з озброєння невстановленого типу.

Мапа зафіксованих порушень режиму припинення вогню



Організація з безпеки та співробітництва в Європі
Спеціальна моніторингова місія в Україні

Зафіксовані СММ порушення режиму припинення вогню 18 грудня 2019 р.



Концентрація порушень режиму припинення вогню

- Висока
- Низька

- Вибух
- Населений пункт
- Лінія зіткнення (орієнт.)

Джерела: адміністративні кордони — УКГП ООН; дороги, річки — проект OpenStreetMap; море — VLIZ (2005).
Акваторії МГО, інше — ОБСЄ.

Система координат: WGS 1984 UTM Zone 37N

Ця мапа надається винятково для наочності.
Відсутність помилок у мапі не гарантується,
а її зміст не означає, що СММ ОБСЄ
затверджує або ухвалює офіційний статус мапи.

© СММ ОБСЄ 2019 Не дозволяється використовувати,
копіювати, відтворювати, передавати, транслювати,
продавати, ліцензувати або застосовувати
без попереднього дозволу з боку ОБСЄ
у письмовому вигляді.
Створено: 19/12/2019

У Донецькій області Місія констатувала збільшення кількості порушень режиму припинення вогню, зафіксувавши також більше вибухів (близько 190), якщо порівнювати з [попереднім звітним періодом](#) (приблизно 105 вибухів). Більшість порушень режиму припинення вогню, зокрема вибухи, зафіксовано в районах на південь від н. п. Світлодарськ (підконтрольний урядові, 57 км на північний схід від Донецька) та поблизу Донецької фільтрувальної станції (ДФС; 15 км на північ від Донецька). Увечері 17 і вночі 18 грудня камера СММ на ДФС зафіксувала 48 порушень режиму припинення вогню на ділянках місцевості за 100–500 м на південь і південно-південний захід.

У Луганській області Місія констатувала збільшення кількості порушень режиму припинення вогню, зафіксувавши також більше вибухів (34), якщо порівнювати з [попереднім звітним періодом](#) (2 вибухи). Усі порушення режиму припинення вогню зафіксовано в районах на південь і південно-південний захід від н. п. Кряківка (підконтрольний урядові, 38 км на північний захід від Луганська).

Ділянки розведення у районах Петрівського, Золотого та Станиці Луганської⁵

Здійснюючи моніторинг приблизно за 1,8 км на північ від н. п. Петрівське (непідконтрольний урядові, 41 км на південь від Донецька), члени патруля СММ чули 2 вибухи невизначеного походження орієнтовно за 4–5 км на південно-південний захід, а також 2 постріли зі стрілецької зброї приблизно за 700 м на південний захід. За оцінкою, усі епізоди вогневої активності сталися поза **ділянкою розведення у районі Петрівського**, але в межах 5 км від її краю.

У межах **ділянки розведення у районі н. п. Золоте** (підконтрольний урядові, 60 км на захід від Луганська) спостерігачі бачили, як у напрямку н. п. Катеринівка (підконтрольний урядові, 64 км на захід від Луганська) рухався 1 транспортний засіб із 5 саперами Державної служби України з надзвичайних ситуацій (ДСНС) на борту. Також команда Місії бачила, як із ділянки розведення на 2 транспортних засобах виїжджали 17 працівників і 2 сапери з непідконтрольних урядові районів. Упродовж дня на південному краю ділянки розведення спостерігачі бачили до 6 членів збройних формувань (із нарукавними пов'язками з написом «СЦКК»).

У межах **ділянки розведення в районі н. п. Станиця Луганська** (підконтрольний урядові, 16 км на північний схід від Луганська) члени патруля СММ відзначили, що на західному боці дороги, приблизно за 200 м на південь від металеві конструкції мосту біля Станиці Луганської, було встановлено 7 металевих опор. Команда Місії також бачила 9 членів збройних формувань (із нарукавними пов'язками з написом «СЦКК») між новою секцією мосту та блокпостом збройних формувань на південь від мосту.

Відведення озброєння

СММ продовжувала здійснювати моніторинг відведення озброєння, передбаченого Меморандумом, а також Комплексом заходів і Доповненням до нього.

⁵ Розведення передбачено Рамковим рішенням Тристоронньої контактної групи про розведення сил і засобів від 21 вересня 2016 року.

Спостерігачі зафіксували 4 одиниці озброєння, розміщені з порушенням ліній відведення у непідконтрольному урядові районі Луганської області (для отримання детальнішої інформації див. таблицю нижче).

Ознаки військової присутності та присутності військового типу в зоні безпеки⁶

Місія зафіксувала військову присутність в зоні безпеки у підконтрольних урядові районах, зокрема бойові машини піхоти у житловому районі (для отримання детальнішої інформації див. таблицю нижче).

Попереджувальні знаки про мінну небезпеку в Верхньоторецькому

17 грудня приблизно за 150 м на північний захід від блокпоста в н. п. Верхньоторецьке (підконтрольний урядові, 23 км на північний схід від Донецька) спостерігачі вперше зафіксували 3 червоні попереджувальні знаки про мінну небезпеку із написом «Міни» кирилицею у полі орієнтовно за 3 м на захід від дороги. На узбіччі дороги члени патруля Місії також бачили 3 стенди з інформацією про мінну небезпеку.

Довгі черги на блокпостах уздовж лінії зіткнення

На блокпості збройних формувань біля н. п. Оленівка (непідконтрольний урядові, 23 км на південний захід від Донецька) команда СММ [знову](#) бачила, що в черзі в напрямку підконтрольних урядові районів очікували щонайменше 200 транспортних засобів. На блокпостах збройних формувань біля н. п. Кремінець (непідконтрольний урядові, 16 км на південний захід від Донецька) і н. п. Верхньошироківське (кол. Октябрь; непідконтрольний урядові, 85 км на південь від Донецька) в чергах у напрямку підконтрольних урядові районів спостерігачі також бачили щонайменше 150 і 200 транспортних засобів відповідно.

Прикордонні райони, які не контролюються урядом

Упродовж 50-хвилинного спостереження у пункті пропуску на кордоні поблизу н. п. Успенка (73 км на південний схід від Луганська) спостерігачі бачили, що в Україну в'їхали 23 автомобілі (2 з українськими номерними знаками, 5 — із російськими та 16 із табличками «ДНР»), 2 тентовані вантажівки (з табличками «ДНР») та 2 автобуси (1 із російськими номерними знаками й 1 із табличками «ДНР»), а також увійшли 19 пішоходів (чоловіки та жінки різного віку). Члени патруля Місії також бачили, що з України вийшли 9 автомобілів (4 з українськими номерними знаками, 3 — з російськими та 2 з табличками «ДНР»), 2 тентовані вантажівки (з російськими номерними знаками) та 4 автобуси (з табличками «ДНР»), а також вийшли 7 пішоходів (чоловіки та жінки різного віку).

Упродовж 20 хвилин перебування в пішохідному пункті пропуску на кордоні біля н. п. Улянівське (61 км на південний схід від Донецька), команда СММ не зафіксувала пересування через кордон.

⁶ Згадана у цьому розділі техніка не підпадає під дію Мінських угод щодо відведення озброєння.

Зусилля СММ зі сприяння ремонту та функціонування життєво важливих об'єктів цивільної інфраструктури, а також виконання робіт із розмінування

Місія сприяла встановленню локального режиму припинення вогню та здійснювала моніторинг його дотримання для сприяння бурінню водозабірних свердловин біля н. п. Паньківка (непідконтрольний урядові, 16 км на північ від Луганська), проведенню ремонту на лініях електропередачі поблизу н. п. Луганське (підконтрольний урядові, 59 км на північний схід від Донецька) та на водогоні у непідконтрольній урядові частині н. п. Зайцеве (50 км на північний схід від Донецька). СММ і далі сприяла забезпеченню функціонування ДФС.

Місія продовжувала стежити за ситуацією в Херсоні, Одесі, Львові, Івано-Франківську, Харкові, Дніпрі, Чернівцях і Києві.

***Обмеження свободи пересування та інші перешкоди у виконанні мандата СММ**

Робота з моніторингу та свобода пересування СММ обмежені загрозами у сфері безпеки, включаючи ризики, пов'язані з наявністю мін і невибухлих боєприпасів, а також іншими перешкодами, які щодня змінюються. Мандат СММ передбачає вільний і безпечний доступ по всій Україні. Усі підписанти Комплексу заходів погодилися з необхідністю вільного та безпечного доступу, а також із тим, що обмеження свободи пересування СММ є порушенням і що на такі порушення необхідно швидко реагувати. Вони також дійшли згоди, що Спільний центр із контролю та координації повинен сприяти такому реагуванню та здійснювати загальну координацію робіт з розмінування. Однак збройні формування в окремих районах Донецької та Луганської областей часто відмовляють СММ у доступі до районів, прилеглих до непідконтрольних урядові ділянок кордону України (наприклад, див. нижче). Діяльність СММ у Донецькій та Луганській областях, як і раніше, залишалася обмеженою після того, як [23 квітня 2017 року поблизу Пришиба стався інцидент, який призвів до загибелі людини](#). Унаслідок цього спроможність Місії вести спостереження залишалася обмеженою.

Заборона доступу:

- На блокпості на схід від н. п. Олександрівське (кол. Рози Люксембург; непідконтрольний урядові, 90 км на південний схід від Донецька) 4 озброєних членів збройних формувань [знову](#) відмовили патрулю Місії у проїзді до н. п. Маркине (непідконтрольний урядові, 94 км на південь від Донецька) та до неконтрольованого урядом пункту пропуску на кордоні.
- На блокпості на північ від н. п. Новоазовськ (непідконтрольний урядові, 102 км на південний схід від Донецька) 2 озброєних членів збройних формувань [знову](#) відмовили патрулю Місії у проїзді до неконтрольованого урядом пункту пропуску на кордоні.

Регулярні обмеження на ділянках розведення сил і засобів та через міни/невибухлі боєприпаси:

- Не здійснивши суцільного розмінування, вилучення невибухлих боєприпасів та усунення інших перешкод, сторони і далі відмовляли СММ у необмеженому доступі, а також у можливості пересуватися окремими дорогами, які раніше були визначені як важливі для здійснення Місією ефективного моніторингу та для пересування цивільних осіб.

Інші перешкоди:

- Під час польоту над районами неподалік ділянки розведення у районі н. п. Петрівське (непідконтрольний урядові, 41 км на південь від Донецька) безпілотний літальний апарат (БПЛА) СММ малого радіуса дії зазнав дії перешкод сигналу GPS (за оцінками, ймовірно внаслідок глушіння)⁷.

⁷ Перешкоди сигналу могли створювати з будь-якого місця в радіусі кількох кілометрів від місцеположення БПЛА.

Таблиця озброєння

Озброєння, розміщене з порушенням ліній відведення

| Дата | К-ть одиниць озброєння | Вид озброєння | Місце | Джерело спостереження |
|---------------------------------------|------------------------|--|--|--------------------------------|
| непідконтрольні урядові райони | | | | |
| 16.12.2019 | 4 | реактивна система залпового вогню (невстановленого типу) | на полігоні біля н. п. Бугаївка (37 км на південний захід від Луганська) (для ознайомлення з попередніми спостереженнями див. Щоденний звіт СММ від 24 жовтня 2019 року). На основі даних повітряного спостереження виявлено приблизно 70 бойових машин піхоти на цьому ж полігоні ⁸ | дані повітряного спостереження |

Озброєння, розміщене за лініями відведення, однак за межами виділених місць зберігання

| Дата | К-ть одиниць озброєння | Вид озброєння | Місце | Джерело спостереження |
|---------------------------------------|------------------------|--------------------------------------|---|--------------------------------|
| непідконтрольні урядові райони | | | | |
| 16.12.2019 | 20 | танк | на полігоні поблизу н. п. Бугаївка (37 км на південний захід від Луганська) (див. вище) | дані повітряного спостереження |
| 17.12.2019 | 31 | танк (Т-64 — 21 од. і Т-72 — 10 од.) | на полігоні біля н. п. Круглик (31 км на південний захід від Луганська) | БПЛА малого радіуса дії |

Інше озброєння⁹

| Дата | К-ть одиниць озброєння | Вид озброєння | Місце | Джерело спостереження |
|---------------------------------------|------------------------|-----------------------|---|--------------------------------|
| непідконтрольні урядові райони | | | | |
| 16.12.2019 | 18 | буксирувана артилерія | на полігоні поблизу н. п. Бугаївка (37 км на південний захід від Луганська) (див. вище) | дані повітряного спостереження |

Таблиця військової присутності та присутності військового типу в зоні безпеки¹⁰

| Дата | К-ть | Вид | Місце | Джерело спостереження |
|-------------------------------------|------|--|---|-------------------------|
| підконтрольні урядові райони | | | | |
| 17.12.2019 | 2 | бойова машина піхоти (БМП-2) | у житловому районі н. п. Славне (26 км на південний захід від Донецька) | БПЛА малого радіуса дії |
| | 2 | броньована розвідувально-дозорна машина (БРДМ-2 — 1 од. і ймовірно БРДМ-2 — 1 од.) | біля н. п. Світлодарськ (57 км на північний схід від Донецька) | |

⁸ Згадані у цьому розділі бойові машини піхоти не підпадають під дію Мінських угод щодо відведення озброєння.

⁹ Через брак інформації про калібр озброєння, СММ не вдалося встановити, чи було це озброєння розміщене з порушенням ліній відведення.

¹⁰ Згадана у цьому розділі військова техніка не підпадає під дію Мінських угод щодо відведення озброєння.

Таблиця порушень режиму припинення вогню станом на 18 грудня 2019 р.¹¹

| Місце розміщення СММ | Місце події | Спосіб | К-ть | Спостереження | Опис | Озброєння | Дата, час |
|--|---------------------|-------------|-------------------------|----------------------------------|----------------------------------|--------------|--------------|
| камера СММ у н. п. Авдіївка (підконтрольний уряду, 17 км на Пн від Донецька) | 3–5 км на ПдСх | зафіксувала | 1 | вибух | невизначеного походження | Н/Д | 18.12, 18:08 |
| камера СММ у н. п. Березове (підконтрольний уряду, 31 км на ПдЗх від Донецька) | 3–4 км на ПдСх | зафіксувала | 1 | вибух | невизначеного походження | Н/Д | 17.12, 22:12 |
| | 3–4 км на ПдСх | зафіксувала | 1 | снаряд | ПдЗх–ПнСх | Н/Д | 17.12, 22:13 |
| | 3–4 км на ПдСх | зафіксувала | 1 | вибух | розрив (після попередньої події) | Н/Д | 17.12, 22:14 |
| камера СММ на Донецькій фільтрувальній станції (15 км на Пн від Донецька) | 3–4 км на ПдСх | зафіксувала | 1 | снаряд | ПдЗх–ПнСх | Н/Д | 17.12, 22:14 |
| | 200–500 м на Пд | зафіксувала | 3 | снаряд | ЗхПнЗх–СхПдСх | Н/Д | 17.12, 20:01 |
| | 200–500 м на Пд | зафіксувала | 7 | снаряд | ЗхПнЗх–СхПдСх | Н/Д | 18.12, 02:05 |
| | 200–500 м на Пд | зафіксувала | 5 | снаряд | ЗхПнЗх–СхПдСх | Н/Д | 18.12, 02:19 |
| | 200–500 м на Пд | зафіксувала | 8 | снаряд | ЗхПнЗх–СхПдСх | Н/Д | 18.12, 02:21 |
| | 0,7–1 км на ПдПдЗх | зафіксувала | 3 | черга | ЗхПнЗх–СхПдСх | Н/Д | 18.12, 02:21 |
| | 300–500 м на ПдПдЗх | зафіксувала | 7 | черга | ЗхПнЗх–СхПдСх | Н/Д | 18.12, 02:21 |
| | 100–500 м на Пд | зафіксувала | 1 | снаряд | ПнЗх–ПдСх | Н/Д | 18.12, 02:24 |
| | 100–500 м на Пд | зафіксувала | 3 | снаряд | ПнЗх–ПдСх | Н/Д | 18.12, 02:27 |
| | 0,7–1 км на ПдПдЗх | зафіксувала | 3 | черга | ЗхПнЗх–СхПдСх | Н/Д | 18.12, 02:28 |
| | 300–500 м на ПдПдЗх | зафіксувала | 2 | черга | ЗхПнЗх–СхПдСх | Н/Д | 18.12, 02:28 |
| | 300–500 м на ПдПдЗх | зафіксувала | 4 | черга | ЗхПнЗх–СхПдСх | Н/Д | 18.12, 02:29 |
| | 0,7–1 км на ПдПдЗх | зафіксувала | 5 | черга | ЗхПнЗх–СхПдСх | Н/Д | 18.12, 02:30 |
| | 0,7–1 км на ПдПдЗх | зафіксувала | 1 | вибух | невизначеного походження | Н/Д | 18.12, 02:30 |
| | 100–500 м на Пд | зафіксувала | 7 | снаряд | ПнЗх–ПдСх | Н/Д | 18.12, 02:39 |
| | 100–500 м на Пд | зафіксувала | 1 | снаряд | ПнЗх–ПдСх | Н/Д | 18.12, 02:40 |
| | 0,7–1 км на ПдПдЗх | зафіксувала | 1 | черга | ЗхПнЗх–СхПдСх | Н/Д | 18.12, 02:48 |
| | 0,7–1 км на ПдПдЗх | зафіксувала | 1 | спалах дульного полум'я | | Н/Д | 18.12, 03:12 |
| | 0,7–1 км на ПдПдЗх | зафіксувала | 1 | снаряд | Зх-Сх (після попередньої події) | Н/Д | 18.12, 03:12 |
| | 0,7–1 км на ПдПдЗх | зафіксувала | 1 | спалах дульного полум'я | | Н/Д | 18.12, 03:13 |
| | 0,7–1 км на ПдПдЗх | зафіксувала | 1 | снаряд | Зх-Сх (після попередньої події) | Н/Д | 18.12, 03:13 |
| | 0,7–1 км на ПдПдЗх | зафіксувала | 3 | черга | ЗхПнЗх–СхПдСх | Н/Д | 18.12, 03:13 |
| | 0,7–1 км на Пд | зафіксувала | 2 | вибух | розрив | Н/Д | 18.12, 03:13 |
| 0,7–1 км на ПдПдЗх | зафіксувала | 1 | спалах дульного полум'я | | Н/Д | 18.12, 04:41 | |
| 0,7–1 км на Пд | зафіксувала | 1 | вибух | розрив (після попередньої події) | Н/Д | 18.12, 04:41 | |
| 0,7–1 км на ПдПдЗх | зафіксувала | 2 | черга | ЗхПнЗх–СхПдСх | Н/Д | 18.12, 04:41 | |
| Н/Д | зафіксувала | 1 | вибух | вибух стався за камерою | Н/Д | 18.12, 18:07 | |

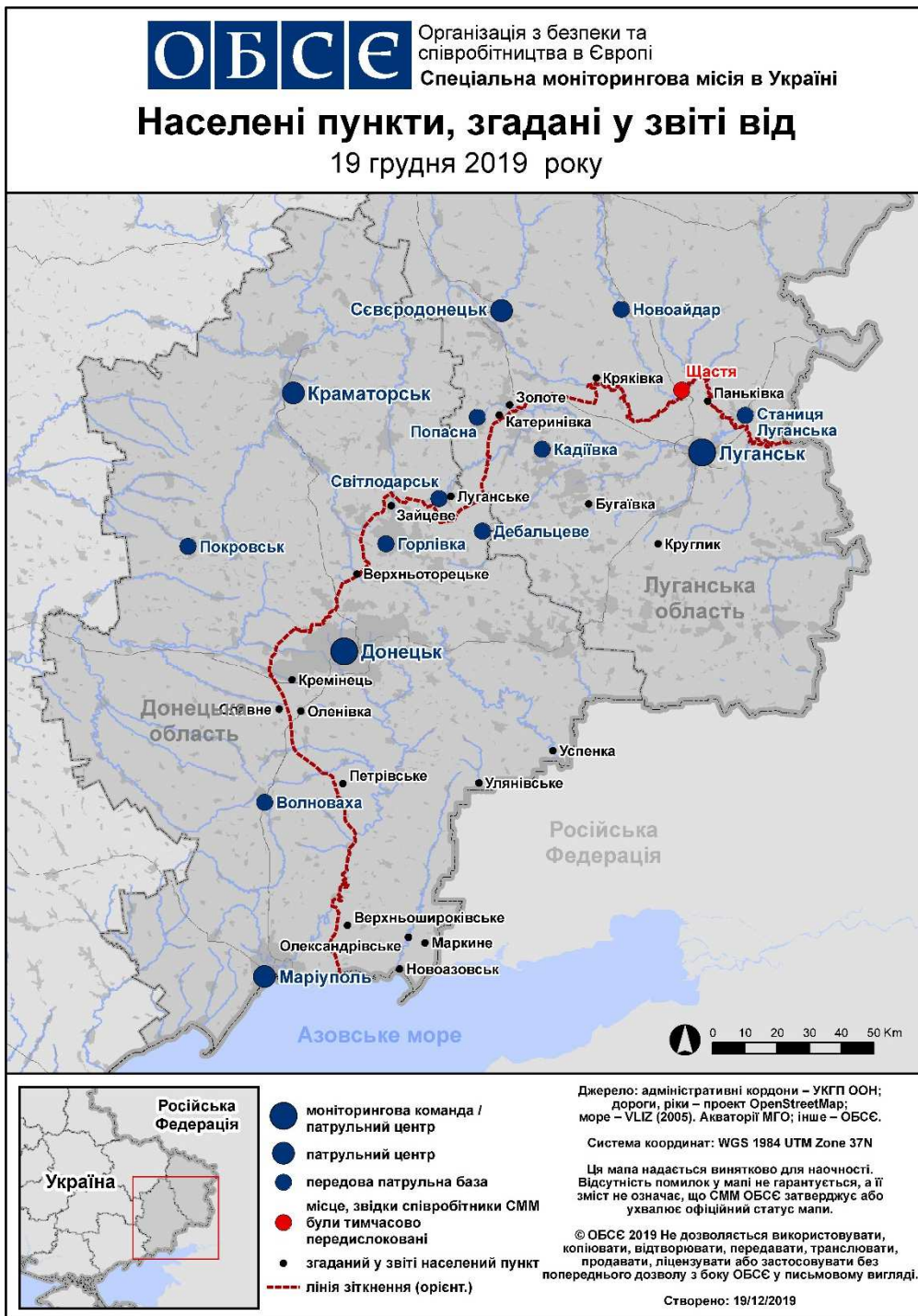
¹¹ У таблиці вказані лише ті інциденти, які спостерігачі СММ бачили/чули особисто, а також ті випадки, які СММ оцінює як навчання з бойовою стрільбою, контрольовані вибухи і т.д. Зазначені деталі, що вказані — а саме відстань, напрям, тип зброї і т.д. — базуються на оцінках, зроблених спостерігачами на місцях, і необов'язково завжди є точними. Напис «невідомо» (Н/Д) означає, що СММ не змогла підтвердити таку інформацію у зв'язку з відстанню, погодними умовами та/або з інших причин. Порушення режиму припинення вогню, зафіксовані паралельно декількома патрулями, відображаються у таблиці лише один раз.

| Місце розміщення СММ | Місце події | Спосіб | К-ть | Спостереження | Опис | Озброєння | Дата, час | |
|--|--|------------------|------|---------------|--|---|------------------|--------------|
| | 0,5–1 км на Пд | зафіксувала | 1 | вибух | невизначеного походження | Н/Д | 18.12, 18:09 | |
| камера СММ у н. п. Гранітне (підконтрольний уряду, 60 км на Пд від Донецька) | 2–4 км на Сх | зафіксувала | 1 | вибух | вибух у повітрі | Н/Д | 17.12, 18:39 | |
| | 2–4 км на СхПдСх | зафіксувала | 8 | снаряд | Пн–Пд | Н/Д | 18.12, 04:29 | |
| камера СММ у н. п. Красногорівка (підконтрольний уряду, 21 км на Зх від Донецька) | 2–4 км на ПдСх | зафіксувала | 1 | вибух | вибух у повітрі | Н/Д | 17.12, 19:10 | |
| камера СММ на Сх від н. п. Ломакине (підконтрольний уряду, 93 км на південь від Донецька) | 4–7 км на ЗхПнЗх | зафіксувала | 1 | снаряд | ПдЗх–ПнСх | Н/Д | 18.12, 16:39 | |
| | 4–7 км на ЗхПнЗх | зафіксувала | 1 | вибух | розрив | Н/Д | 18.12, 16:39 | |
| | 4–7 км на СхПнСх | зафіксувала | 1 | вибух | невизначеного походження | Н/Д | 18.12, 16:40 | |
| камера СММ у н. п. Петрівське (непідконтрольний уряду, 41 км на Пд від Донецька) | 2–5 км на ПдСх | зафіксувала | 1 | вибух | за оцінкою, за межами ділянки розведення | Н/Д | 12.12, 06:07 | |
| камера СММ за 1 км на ПдЗх від н. п. Широкине (підконтрольний уряду, 100 км на Пд від Донецька) | 2–7 км на Пн | зафіксувала | 1 | вибух | невизначеного походження | Н/Д | 18.12, 16:39 | |
| | 2–7 км на Пн | зафіксувала | 2 | вибух | невизначеного походження | Н/Д | 18.12, 16:45 | |
| | 2–7 км на Пн | зафіксувала | 3 | снаряд | Зх–Сх | Н/Д | 18.12, 17:24 | |
| | 2–7 км на ПнПнСх | зафіксувала | 1 | снаряд | Зх–Сх | Н/Д | 18.12, 17:29 | |
| | 2–7 км на Пн | зафіксувала | 1 | снаряд | Зх–Сх | Н/Д | 18.12, 17:31 | |
| | 2–7 км на Пн | зафіксувала | 1 | снаряд | Зх–Сх | Н/Д | 18.12, 17:32 | |
| | 2–7 км на Пн | зафіксувала | 1 | вибух | невизначеного походження | Н/Д | 18.12, 17:35 | |
| | 2–7 км на ПнПнСх | зафіксувала | 1 | вибух | невизначеного походження | Н/Д | 18.12, 17:48 | |
| | 2–7 км на ПнПнСх | зафіксувала | 1 | вибух | | Н/Д | 18.12, 17:48 | |
| | 2–7 км на ПнПнСх | зафіксувала | 1 | снаряд | Зх–Сх | Н/Д | 18.12, 17:48 | |
| приблизно 1 км на ПнЗх від залізничного вокзалу в н. п. Ясинувата (непідконтрольний уряду, 16 км на ПнСх від Донецька) | 2–3 км на ПнЗх | чули | 2 | черга | | стрілецька зброя | 18.12, 11:10 | |
| | 1–2 км на ПдЗх | чули | 2 | постріл | | стрілецька зброя | 18.12, 13:35 | |
| | 1–2 км на ПдЗх | чули | 3 | вибух | невизначеного походження | Н/Д | 18.12, 13:36 | |
| | 1–2 км на ПдЗх | чули | 1 | вибух | невизначеного походження | Н/Д | 18.12, 13:40 | |
| | 1–2 км на ПдЗх | чули | 12 | черга | | стрілецька зброя | 18.12, 13:46 | |
| | 1–2 км на ПдЗх | чули | 1 | постріл | | стрілецька зброя | 18.12, 13:46 | |
| | 1–2 км на ПдЗх | чули | 1 | вибух | невизначеного походження | Н/Д | 18.12, 13:46 | |
| | приблизно 1,8 км на Пн від н. п. Петрівське (непідконтрольний уряду, 41 км на Пд від Донецька) | 4–5 км на ПдПдЗх | чули | 1 | вибух | невизначеного походження (за оцінкою, за межами ділянки розведення) | Н/Д | 18.12, 08:52 |
| | | 4–5 км на ПдПдЗх | чули | 1 | вибух | невизначеного походження (за оцінкою, за межами ділянки розведення) | Н/Д | 18.12, 12:54 |
| | | 0,7 км на ПдПдЗх | чули | 2 | постріл | за оцінкою, за межами ділянки розведення | стрілецька зброя | 18.12, 13:36 |
| | 1 км на Сх | чули | 2 | постріл | | стрілецька зброя | 18.12, 10:08 | |

| Місце розміщення СММ | Місце події | Спосіб | К-ть | Спостереження | Опис | Озброєння | Дата, час |
|---|------------------|--------|------|---------------|--------------------------|--------------------------|--------------------|
| ПдСх околиця н. п. Авдіївка (підконтрольний уряду, 17 км на Пн від Донецька) | 1,5 км на Пд | чули | 3 | черга | | стрілецька зброя | 18.12, 10:17 |
| приблизно 1 км на ПдСх від н. п. Олександрівське (кол. Рози Люксембург, невідконтрольний урядові, 90 км на ПдСх від Донецька) | 2–4 км на Сх | чули | 2 | вибух | невизначеного походження | Н/Д | 18.12, 12:05 |
| н. п. Горлівка (невідконтрольний уряду, 39 км на ПнСх від Донецька) | 4–5 км на Зх | чули | 6 | вибух | невизначеного походження | Н/Д | 17.12, 19:20-19:25 |
| | 3–4 км на ПдЗх | чули | 11 | черга | | великокаліберний кулемет | 17.12, 19:29-19:33 |
| | 4–5 км на Зх | чули | 2 | вибух | невизначеного походження | Н/Д | 17.12, 19:37 |
| | 4–5 км на Зх | чули | 1 | вибух | невизначеного походження | Н/Д | 17.12, 22:30 |
| | 4–5 км на ПдЗх | чули | 5 | вибух | невизначеного походження | Н/Д | 18.12, 15:09-15:11 |
| н. п. Світлодарськ (підконтрольний уряду, 57 км на ПнСх від Донецька) | 5–7 км на ПдЗх | чули | 3 | вибух | невизначеного походження | Н/Д | 17.12, 19:25-19:26 |
| | 5–7 км на ПдЗх | чули | 1 | черга | | великокаліберний кулемет | 17.12, 19:26-00:00 |
| | 2–4 км на ПдПдСх | чули | 2 | черга | | великокаліберний кулемет | 17.12, 19:32-00:00 |
| | 2–4 км на ПдЗх | чули | 1 | черга | | великокаліберний кулемет | 17.12, 19:39-00:00 |
| | 2–4 км на ПдПдСх | чули | 1 | черга | | великокаліберний кулемет | 17.12, 19:40-00:00 |
| | 2–4 км на ПдСх | чули | 1 | черга | | великокаліберний кулемет | 17.12, 19:55-00:00 |
| | 2–4 км на ПдСх | чули | 4 | черга | | великокаліберний кулемет | 17.12, 19:57-00:00 |
| | 2–4 км на ПдСх | чули | 4 | черга | | великокаліберний кулемет | 17.12, 19:59-00:00 |
| | 5–7 км на ПдЗх | чули | 2 | вибух | невизначеного походження | Н/Д | 17.12, 20:00-00:00 |
| | 2–4 км на ПдСх | чули | 7 | черга | | великокаліберний кулемет | 17.12, 20:21-20:25 |
| | 2–4 км на ПдСх | чули | 3 | черга | | великокаліберний кулемет | 17.12, 20:31-00:00 |
| | 2–4 км на ПдСх | чули | 3 | вибух | невизначеного походження | Н/Д | 17.12, 20:39-20:40 |
| | 2–4 км на ПдЗх | чули | 4 | черга | | великокаліберний кулемет | 17.12, 20:40-00:00 |
| | 2–4 км на ПдСх | чули | 9 | черга | | великокаліберний кулемет | 17.12, 20:44-20:45 |
| | 6–7 км на ПдЗх | чули | 1 | вибух | невизначеного походження | Н/Д | 17.12, 20:57 |
| | 4–5 км на ПдЗх | чули | 1 | вибух | невизначеного походження | Н/Д | 17.12, 21:03 |
| | 6–7 км на ПдЗх | чули | 1 | вибух | невизначеного походження | Н/Д | 17.12, 22:09 |
| | 7–8 км на ПдЗх | чули | 1 | вибух | невизначеного походження | Н/Д | 17.12, 22:16 |
| | 2–3 км на ПдСх | чули | 3 | черга | | великокаліберний кулемет | 17.12, 22:17 |
| | 1–2 км на ПдСх | чули | 4 | постріл | | стрілецька зброя | 17.12, 22:27 |

| Місце розміщення СММ | Місце події | Спосіб | К-ть | Спостереження | Опис | Озброєння | Дата, час |
|---|---|--------------|------|---------------|--------------------------|--------------------------|--------------------|
| | 2–3 км на ПдСх | чули | 3 | черга | | великокаліберний кулемет | 17.12, 22:43 |
| | 4–5 км на ПдЗх | чули | 15 | вибух | невизначеного походження | Н/Д | 17.12, 22:54-22:55 |
| | 2–3 км на ПдЗх | чули | 4 | черга | | великокаліберний кулемет | 17.12, 22:55 |
| | 2–3 км на ПдЗх | чули | 3 | черга | | великокаліберний кулемет | 17.12, 22:58 |
| | 2–3 км на ПдЗх | чули | 27 | черга | | великокаліберний кулемет | 17.12, 23:03-23:07 |
| | 2–3 км на ПдЗх | чули | 52 | вибух | невизначеного походження | Н/Д | 18.12, 06:54-07:02 |
| | 2–3 км на ПдЗх | чули | 60 | черга | | великокаліберний кулемет | 18.12, 06:54-07:02 |
| | 6–8 км на ПдЗх | чули | 6 | вибух | невизначеного походження | Н/Д | 18.12, 15:10 |
| | 4–6 км на ПдЗх | чули | 20 | вибух | невизначеного походження | Н/Д | 18.12, 15:35-15:36 |
| | 4–6 км на ПдЗх | чули | 25 | вибух | невизначеного походження | Н/Д | 18.12, 15:48-15:50 |
| | 4–6 км на ПдЗх | чули | 2 | черга | | великокаліберний кулемет | 18.12, 15:51 |
| | 4–6 км на ПдЗх | чули | 7 | вибух | невизначеного походження | Н/Д | 18.12, 15:52 |
| | 4–6 км на ПдЗх | чули | 10 | вибух | невизначеного походження | Н/Д | 18.12, 15:59 |
| | 5–6 км на ПдЗх | чули | 1 | вибух | невизначеного походження | Н/Д | 18.12, 18:22 |
| | н. п. Майорськ (підконтрольний уряду, 45 км на ПнСх від Донецька) | 2 км на ПнСх | чули | 1 | вибух | невизначеного походження | Н/Д |
| 2 км на ПнСх | | чули | 1 | вибух | невизначеного походження | Н/Д | 18.12, 10:48 |
| камера СММ у н. п. Кряківка (підконтрольний уряду, 38 км на ПнЗх від Луганська) | 3–5 км на Пд | зафіксувала | 9 | вибух | невизначеного походження | Н/Д | 17.12, 20:05 |
| | 3–5 км на Пд | зафіксувала | 19 | вибух | невизначеного походження | Н/Д | 17.12, 20:06 |
| | 3–5 км на Пд | зафіксувала | 1 | снаряд | ЗхПнЗх–СхПдСх | Н/Д | 17.12, 20:06 |
| | 3–5 км на Пд | зафіксувала | 1 | вибух | розрив | Н/Д | 17.12, 20:06 |
| | 3–5 км на Пд | зафіксувала | 4 | вибух | невизначеного походження | Н/Д | 17.12, 20:07 |
| | 5–7 км на Пд | зафіксувала | 1 | вибух | невизначеного походження | Н/Д | 17.12, 20:09 |
| | 3–5 км на ПдПдЗх | зафіксувала | 1 | снаряд | СхПдСх–ЗхПнЗх | Н/Д | 17.12, 20:14 |

Мапа Донецької та Луганської областей¹²



¹² За рішенням Постійної ради №1117 від 21 березня 2014 року, СММ базується у десяти містах на всій території України (Херсон, Одеса, Львів, Івано-Франківськ, Харків, Донецьк, Дніпро, Чернівці, Луганськ і Київ). Ця мапа східної України призначена для ілюстративних цілей. На ній вказані населені пункти, згадані у звіті, а також ті, де є офіси СММ (команди спостерігачів, представництва і передові патрульні бази) в Донецькій і Луганській областях. (Червоним кольором виділено передову патрульну базу, з якої співробітники СММ були тимчасово передислоковані починаючи з 27 вересня 2016 року згідно з рекомендаціями експертів з безпеки з деяких держав-учасниць ОБСЄ та з урахуванням вимог СММ щодо безпеки. СММ використовує ці приміщення у світлу пору доби, а також патрулює в цьому населеному пункті вдень).