



Щоденний звіт № 299/2019

від 18 грудня 2019 року¹

Короткий виклад

- Місія констатувала збільшення кількості порушень режиму припинення вогню в Донецькій області та зменшення кількості таких порушень у Луганській області, якщо порівнювати з попереднім звітним періодом.
- Спостерігачі бачили, як працівники Державної служби України з надзвичайних ситуацій (ДСНС) та сапери з невідконтрольних урядові районів заходили на ділянку розведення сил і засобів у районі Золотого. Вони також бачили, як співробітники ДСНС виконували роботи з розмінування уздовж північного краю ділянки розведення в районі Петрівського.
- Місія виявила 3 одиниці озброєння, розміщеного з порушенням ліній відведення в невідконтрольному урядові районі Донецької області.
- Спостерігачі бачили протитанкові міни біля Верхньошироківського.
- Місія здійснювала моніторинг дотримання локального режиму припинення вогню для уможливлення буріння водозабірних свердловин неподалік Паньківки та ремонту водогонів поблизу Горлівки.
- Доступ Місії залишався обмеженим, зокрема на блокпостах збройних формувань біля Приморського, Олександрівського, Шевченка, Новоазовська та Нової Мар'ївки на півдні Донецької області*.

¹ На основі інформації, що надійшла від моніторингових команд станом на 17 грудня 2019 року, 19:30 (за східноєвропейським часом).

Порушення режиму припинення вогню²



Більш детальну інформацію про всі випадки порушення режиму припинення вогню, а також мапи Донецької та Луганської областей, де відмічені всі місця, згадані у звіті, представлено у додатку. Протягом звітного періоду камери СММ, розміщені за 1 км на південний захід від Широкиного та біля пам'ятника князю Ігорю на південний схід від мосту біля Станції Луганської, не функціонували.

³ Включаючи вибухи.

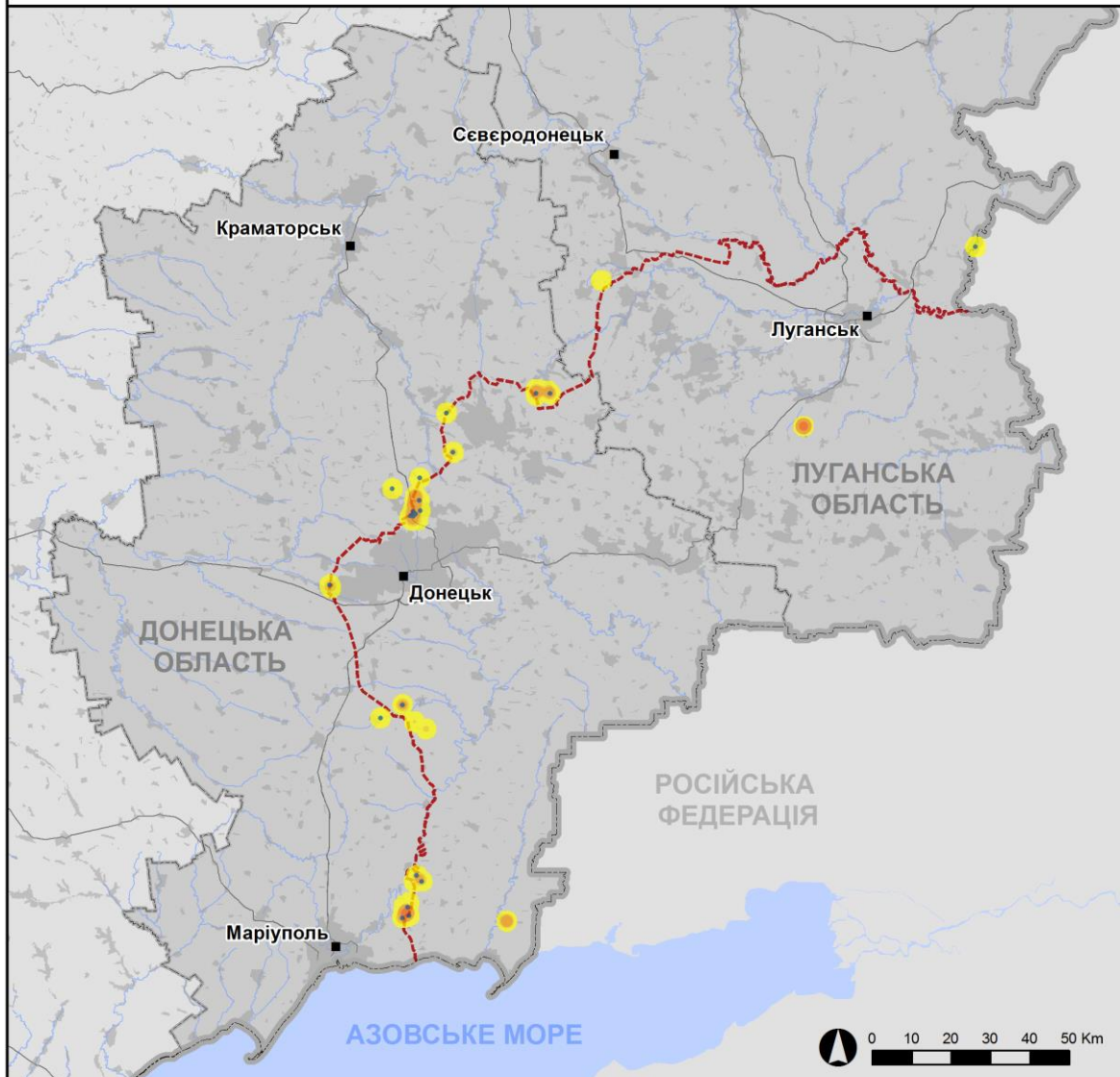
⁴ У тому числі з озброєння невстановленого типу.

Мапа зафіксованих порушень режиму припинення вогню



Організація з безпеки та співробітництва в Європі
Спеціальна моніторингова місія в Україні

Зафіксовані СММ порушення режиму припинення вогню 17 грудня 2019 р.



Концентрація порушень режиму припинення вогню

- Висока
- Низька

- Вибух
- Населений пункт
- Лінія зіткнення (орієнт.)

Джерела: адміністративні кордони — УКГП ООН; дороги, річки — проект OpenStreetMap; море — VLIIZ (2005). Акваторії МГО, інше — ОБСЄ.

Система координат: WGS 1984 UTM Zone 37N

Ця мапа надається винятково для наочності. Відсутність помилок у мапі не гарантується, а її зміст не означає, що СММ ОБСЄ затверджує або ухвалює офіційний статус мапи.

© СММ ОБСЄ 2019 Не дозволяється використовувати, копіювати, відтворювати, передавати, транслювати, продавати, ліцензувати або застосовувати без попереднього дозволу з боку ОБСЄ у письмовому вигляді.
Створено: 18/12/2019

У Донецькій області СММ констатувала збільшення кількості порушень режиму припинення вогню, зокрема зафіксувавши більше вибухів (приблизно 105), якщо порівнювати з [попереднім звітним періодом](#) (близько 75 вибухів). Найбільшу кількість порушень режиму припинення вогню зафіксовано в районах на південний схід від н. п. Пищевик (підконтрольний урядові, 84 км на південь від Донецька), а також на північний схід, південний схід і захід від н. п. Кам'янка (підконтрольний урядові, 20 км на північ від Донецька).

У Луганській області Місія констатувала зменшення кількості порушень режиму припинення вогню, зафіксувавши також менше вибухів (2), якщо порівнювати з [попереднім звітним періодом](#) (11 вибухів). Патрулюючи за 1,5 км на північ від н. п. Круглик (непідконтрольний урядові, 31 км на південний захід від Луганська), члени патруля СММ чули численні перехресні черги зі стрілецької зброї (за оцінкою, навчання з бойовою стрільбою за межами зони безпеки).

Ділянки розведення в районах Петрівського, Золотого та Станиці Луганської⁵

14 грудня безпілотний літальний апарат (БПЛА) СММ малого радіуса дії [знову](#) виявив близько 150 протитанкових мін (ТМ-62М), встановлених починаючи від північного краю ділянки розведення в районі н. п. Петрівське (непідконтрольний урядові, 41 км на південь від Донецька) і до місця приблизно за 340 м на південь (за оцінкою, належали Збройним силам України).

17 грудня, перебуваючи на схід від н. п. Богданівка (підконтрольний урядові, 41 км на південний захід від Донецька), команда СММ бачила транспортний засіб Державної служби України з надзвичайних ситуацій (ДСНС) із 4 особами на борту. Вони їхали на схід дорогою в напрямку н. п. Вікторівка (непідконтрольний урядові, 42 км на південний захід від Донецька) вздовж північного краю ділянки розведення, де вони прибирали рослинність та проводили розмінування.

Того ж дня, патрулюючи орієнтовно за 2 км на північ від Петрівського, спостерігачі чули 21 вибух невизначеного походження орієнтовно за 5–7 км на північний захід та 15 пострілів зі стрілецької зброї приблизно за 1,2 км на захід (за оцінкою, усе за межами ділянки розведення в районі Петрівського).

16 грудня на ділянці розведення в районі н. п. Золоте (підконтрольний урядові, 60 км на захід від Луганська), приблизно за 950 м на північ від південного краю ділянки розведення, міні-БПЛА СММ виявив 2 осіб в одязі військового типу (з нарукавними пов'язками з написом «СЦКК»; за оцінкою, члени збройних формувань), які йшли автошляхом Т1316. Приблизно за 400 м далі на південь на тому ж автошляху цей БПЛА виявив 10 осіб у світловідбиваючих жилетах, а також апарат зафіксував близько 500 та 300 протитанкових мін відповідно (за оцінкою, належали збройним формуванням) по обидва боки від дороги (для ознайомлення з результатами спостережень у цьому районі див. [Щоденний звіт СММ від 30 жовтня 2019 року](#)). За межами ділянки розведення, приблизно за 300 м на північний захід від її північного краю, БПЛА виявив 1 особу в траншеї (за оцінкою, військовослужбовця Збройних сил України); при цьому поблизу траншеї було виявлено значну кількість деревини.

⁵ Розведення передбачено Рамковим рішенням Тристоронньої контактної групи про розведення сил і засобів від 21 вересня 2016 року.

17 грудня члени патруля Місії бачили, як до північного краю ділянки розведення під'їхали 5 саперів ДСНС та 2 транспортні засоби.

Того ж дня, здійснюючи спостереження на блокпості збройних формувань на південному краю ділянки розведення, члени патруля СММ чули 1 вибух (за оцінкою, контрольований підрив вибухового пристрою) у межах ділянки розведення. Вони також помітили, що на ділянку розведення зайшли 4 сапери з невідконтрольованих урядові районів. Крім того, спостерігачі помітили БПЛА зеленого кольору (квадрокоптер), що здійснював політ над вищезгаданим блокпостом.

17 грудня на ділянці розведення в районі н. п. Станиця Луганська (підконтрольний урядові, 16 км на північний схід від Луганська) команда СММ бачила, як 4 робітників з невідконтрольованих урядові районів встановлювали металеві опори на східному боці дороги, приблизно за 200 м на південь від металевої секції мосту біля Станиці Луганської. Між новою секцією мосту біля Станиці Луганської і блокпостом збройних формувань південніше мосту команда СММ помітила 6 членів збройних формувань (з наруканими пов'язками із написом «СЦКК»).

Відведення озброєння

СММ продовжувала здійснювати моніторинг відведення озброєння, передбаченого Меморандумом, а також Комплексом заходів і Доповненням до нього.

Спостерігачі бачили 3 одиниці озброєння, розміщеного з порушенням ліній відведення у невідконтрольному урядові районі Донецької області (для отримання більш детальної інформації див. таблицю нижче).

Ознаки військової присутності та присутності військового типу в зоні безпеки⁶

Місія зафіксувала військову присутність та присутність військового типу в зоні безпеки з обох боків лінії зіткнення, зокрема бронетранспортери, бойові машини піхоти та броньовані розвідувально-дозорні машини (для отримання більш детальної інформації див. таблицю нижче).

Протитанкові міни і позиції військового типу у районі біля Верхньошироківського

16 грудня БПЛА СММ середнього радіуса дії знову виявив щонайменше 160 протитанкових мін у полі приблизно за 4 км на північ від н. п. Верхньошироківське (кол. Октябр; невідконтрольний урядові, 85 км на південь від Донецька). За оцінкою, вони належали збройним формуванням. На захід і північний захід від мін цей БПЛА зафіксував декілька траншей і позиції військового типу, зокрема на двох позиціях були безвідкатні гармати (СПГ-6 «Спис», 73 мм) та ще 1, вірогідно, СПГ-6 «Спис» на вогневій позиції.

Приблизно за 2,6 км на західно-південний захід від зазначених мінних полів та орієнтовно за 3 км на схід від н. п. Пищевик (підконтрольний урядові, 84 км на південь

⁶ Зазначена в цьому розділі техніка не підпадає під дію Мінських угод щодо відведення озброєння.

від Донецька) цей БПЛА вперше виявив мінне поле у формі літери “L” із 17 протитанкових мін (за оцінкою, належали Збройним силам України).

17 грудня команда СММ [знову](#) бачила 4 протитанкові міни на північ від дороги, що веде від Верхньошироківського до Пищевика. На цій же дорозі спостерігачі бачили, як озброєний член збройних формувань вилучав фрагмент застряглого в землі снаряда реактивного протитанкового гранатомета (РПГ-7), який було зафіксовано вперше.

Довгі черги на пунктах пропуску вздовж лінії зіткнення

На блокпості збройних формувань поблизу н. п. Оленівка (непідконтрольний урядові, 23 км на південний захід від Донецька) команда Місії зафіксувала щонайменше 200 автомобілів у черзі на виїзд до підконтрольних урядові районів. Три жінки (60–69 років), які їхали автомобілем, сказали спостерігачам, що чекають у черзі вже понад 5 годин. Перебуваючи в зазначеному місці протягом приблизно години, спостерігачі бачили, що через блокпост збройних формувань проїхали близько 40 автомобілів.

Прикордонні райони, які не контролюються урядом

Перебуваючи в пункті пропуску на кордоні поблизу н. п. Довжанське (84 км на південний схід від Луганська) упродовж близько 30 хвилин, спостерігачі бачили, що з України виїхав 1 автомобіль з табличками «ЛНР».

Перебуваючи у пішохідному пункті пропуску на кордоні поблизу н. п. Новоборовиці (79 км на південь від Луганська) упродовж близько 15 хвилин, спостерігачі констатували відсутність руху пішоходів через кордон.

Упродовж приблизно 1 години спостереження в пункті пропуску на кордоні біля н. п. Маринівка (78 км на схід від Донецька) члени патруля Місії бачили, що в Україну заїхали 14 автомобілів (6 з українськими номерними знаками, 1 — із російськими, а також 6 із табличками «ДНР» і 1 з табличками «ЛНР»), 1 автобус (з табличками «ДНР»), а також зайшли 9 пішоходів (5 чоловіків і 4 жінки, різного віку). Тимчасом з України виїхали 19 автомобілів (6 з українськими номерними знаками, 7 — із російськими та 6 з табличками «ДНР»), 4 тентовані вантажівки (2 з українськими номерними знаками і 2 з табличками «ДНР») і 1 автобус (з табличками «ДНР»), а також вийшли 8 пішоходів (4 жінок і 4 чоловіків, різного віку).

Зусилля Місії зі сприяння проведенню ремонтних робіт та функціонуванню життєво важливих об'єктів цивільної інфраструктури, а також виконанню робіт із розмінування

СММ здійснювала моніторинг дотримання локального режиму припинення вогню для уможливлення буріння водозабірних свердловин біля н. п. Паньківка (непідконтрольний урядові, 16 км на північ від Луганська) та ремонту водогонів між н. п. Горлівка (непідконтрольний урядові, 39 км на північний схід від Донецька) та н. п. Гольмівський (непідконтрольний урядові, 49 км на північний схід від Донецька). Місія і далі сприяла забезпеченню функціонування Донецької фільтрувальної станції (15 км на північ від Донецька).

Команди Місії спостерігали за масовими зібраннями в Києві

У Києві Місія спостерігала акціями протесту, у яких взяли участь сукупно близько 4 500 осіб (різного віку, переважно чоловіків), які зібралися перед будівлею Верховної Ради на вул. Грушевського 5, та перед будівлею Кабінету Міністрів. В основному, вони виступали проти реформи з продажу землі. Спостерігачі також бачили, що між окремою групою з 50 чоловіків (20-50 років) у одязі військового стилю з символікою «Національних дружин» та приблизно 100 співробітниками Національної гвардії відбулася сутичка, при цьому перші розпилювали перцевий спрей і сльозогінний газ. Пізніше співробітники Національної гвардії розігнали протестувальників. За спостереженнями Місії, інших інцидентів не було.

СММ продовжувала стежити за ситуацією в Херсоні, Одесі, Львові, Івано-Франківську, Харкові, Дніпрі та Чернівцях.

*Обмеження свободи пересування та інші перешкоди у виконанні мандата СММ

Робота з моніторингу та свобода пересування СММ обмежені загрозами у сфері безпеки, включаючи ризики, пов'язані з наявністю мін і невибухлих боєприпасів, а також іншими перешкодами, які щодня змінюються. Мандат СММ передбачає вільний і безпечний доступ по всій Україні. Усі підписанти Комплексу заходів погодилися з необхідністю вільного та безпечного доступу, а також із тим, що обмеження свободи пересування СММ є порушенням і що на такі порушення необхідно швидко реагувати. Вони також дійшли згоди, що Спільний центр із контролю та координації повинен сприяти такому реагуванню та здійснювати загальну координацію робіт з розмінування. Однак збройні формування в окремих районах Донецької та Луганської областей часто відмовляють СММ у доступі до районів, прилеглих до непідконтрольних урядові ділянок кордону України (наприклад, див. [Щоденний звіт СММ від 11 грудня 2019 року](#)). Діяльність СММ у Донецькій та Луганській областях, як і раніше, залишалася обмеженою після того, як [23 квітня 2017 року поблизу Пришиба стався інцидент, який призвів до загибелі людини](#). Унаслідок цього спроможність Місії вести спостереження залишалася обмеженою.

Заборона доступу:

- На блокпості біля н. п. Приморське (непідконтрольний урядові, 76 км на південь від Донецька) два озброєні члени збройних формувань [знову](#) відмовили патрулю СММ у проїзді в напрямку н. п. Набережне (непідконтрольний урядові, 77 км на південь від Донецька), посилаючись на «проведення робіт із розмінування в цьому районі».
- На блокпості на східній околиці н. п. Олександрівське (кол. Роза Люксембург; непідконтрольний урядові, 90 км на південний схід від Донецька) озброєний член збройних формувань [знову](#) відмовив патрулю СММ у проїзді до н. п. Роза (непідконтрольний урядові, 89 км на південь від Донецька), посилаючись на «накази не пропускати патрулі СММ». Перебуваючи там, спостерігачі чули численні постріли зі стрілецької зброї, що, за оцінкою, доносилися з розташованого неподалік полігону (див. таблицю порушень режиму припинення вогню нижче).
- На східному в'їзді у н. п. Шевченко (непідконтрольний урядові, 69 км на південь від Донецька) три озброєні члени збройних формувань [знову](#) відмовили патрулю Місії у проїзді на захід у напрямку н. п. Миколаївка (непідконтрольний урядові, 70 км на південь від Донецька), посилаючись на «накази командира».

- На блокпості на північ від н. п. Новоазовськ (непідконтрольний урядові, 102 км на південний схід від Донецька) три озброєні члени збройних формувань [знову](#) відмовили патрулю Місії у проїзді до непідконтрольного урядові пункту пропуску на кордоні і на південь у сторону Новоазовська.
- На блокпості на схід від н. п. Нова Мар'ївка (непідконтрольний урядові, 64 км на південь від Донецька) озброєний член збройних формувань [знову](#) відмовив команді СММ у проїзді до населеного пункту, посилаючись на «проведення робіт із розмінування у цьому районі».

Регулярні обмеження на ділянках розведення сил і засобів та через міни/невибухлі боєприпаси:

- Не здійснивши суцільного розмінування, вилучення невибухлих боєприпасів та інших перешкод, сторони і далі відмовляли СММ у необмеженому доступі, а також у можливості пересуватися окремими дорогами, які раніше були визначені як важливі для здійснення Місією ефективного моніторингу та для пересування цивільних осіб.

Інші перешкоди:

- У двох випадках під час виконання польоту поблизу н. п. Славне (підконтрольний урядові, 26 км на південний захід від Донецька) БПЛА СММ середнього радіуса дії зазнав впливу перешкод сигналу GPS (за оцінкою, внаслідок глушіння)⁷.

⁷ Глушіння сигналу могло здійснюватися з будь-якого місця в радіусі кількох кілометрів від місцеположення БПЛА.

Таблиця озброєння
Озброєння, розміщене з порушенням ліній відведення

Дата	Кількість одиниць озброєння	Вид озброєння	Місце	Джерело спостереження
Непідконтрольні урядові райони				
16.12.2019	1	буксирований міномет (2Б9 «Волошка», 82 мм)	у житловому районі н. п. Соснівське (78 км на південь від Донецька)	міні-БПЛА
17.12.2019	2	реактивна система залпового вогню (РСЗВ; БМ-21 «Град», 122 мм)	біля полігону неподалік від н. п. Тернове (57 км на схід від Донецька)	патруль

Озброєння, розміщене за лініями відведення, однак за межами виділених місць зберігання озброєння

Дата	Кількість одиниць озброєння	Вид озброєння	Місце	Джерело спостереження
Підконтрольні урядові райони				
16.12.2019	1	самохідна гаубиця (2С3 «Акація», 152 мм)	на залізничній станції у н. п. Рубіжне (84 км на північний захід від Луганська)	міні-БПЛА
	1	танк (Т-64)		
	1	самохідний зенітний ракетний комплекс (2К22 «Тунгуска»)		
Непідконтрольні урядові райони				
16.12.2019	8	самохідна гаубиця (2С1 «Гвоздика», 122 мм)	на полігоні біля н. п. Мирне (28 км на південний захід від Луганська) на тому ж полігоні БПЛА зафіксував близько 50 бойових машин піхоти ⁸ .	міні-БПЛА
	12	буксирувана гаубиця (Д-30 «Жаба», 122 мм)		
	6	протитанкова гармата (МТ-12 «Рапіра», 100 мм)		
	15	буксировані міномети (2С12 «Сані», 120 мм)		
	21	танки (Т-64 — 11 од. і Т-72 — 10 од.)		
17.12.2019	2	танк (невстановленого типу)	біля н. п. Круглик (31 км на південний захід від Луганська)	патруль

Таблиця ознак військової присутності та присутності військового типу в зоні безпеки⁹

Дата	К-ть	Тип	Місце	Джерело спостереження
Підконтрольні урядові райони				
13.12.2019	2	бойова машина піхоти (БМП-2)	біля н. п. Чермалик (77 км на південь від Донецька)	міні-БПЛА
16.12.2019	7	бойова броньована машина (типу БТР-70 — 5 од. і типу БТР — 2 од.)	біля н. п. Геївка (27 км на північний захід від Луганська)	
17.12.2019	1	бронетранспортер (МТ-ЛБ)	у н. п. Попасна (69 км на захід від Луганська)	

⁸ Зазначені в цьому розділі БМП не підпадають під дію Мінських угод щодо відведення озброєння.

⁹ Зазначена в цьому розділі техніка не підпадає під дію Мінських угод щодо відведення озброєння.

	1	броньована розвідувально-дозорна машина (БРДМ-2)	у н. п. Світлодарськ (57 км на північний схід від Донецька)	патруль
	5	бойові машини піхоти (БМП-2 — 4 од. і БМП-2КШ — 1 од.)	під камуфляжним укриттям у житловому районі поблизу	
	1	броньована розвідувально-дозорна машина (типу БРДМ)	н. п. Богданівка (41 км на південний захід від Донецька) (для ознайомлення з результатами попередніх спостережень у цьому районі див. Щоденний звіт СММ від 11 грудня 2019 року).	
	1	бронетранспортер (МТ-ЛБ)	на східній околиці н. п. Маріуполь (102 км на південь від Донецька)	
Непідконтрольні урядові райони				
16.12.2019	2	вірогідно бронетранспортер (БТР-80)	у житловому районі н. п. Соснівське (78 км на південь від Донецька)	міні-БПЛА

Таблиця порушень режиму припинення вогню станом на 17 грудня 2019 р.¹⁰

Місце розміщення СММ	Місце події	Спосіб	К-ть	Спостереження	Опис	Озброєння	Дата, час
Камера СММ у н. п. Чермалик (підконтрольний уряду, 77 км на Пд від Донецька)	3–5 км на ПдПдСх	зафіксувала	1	снаряд	із Зх на Сх	Н/Д	16.12, 19:17
	3–5 км на ПдСх	зафіксувала	1	снаряд	зі СхПнСх на ЗхПдЗх	Н/Д	16.12, 19:31
	4–6 км на ПдСх	зафіксувала	6	вибух	розрив	Н/Д	16.12, 20:05
	4–6 км на ПдСх	зафіксувала	2	вибух	розрив	Н/Д	16.12, 20:06
	2–4 км на ПдСх	зафіксувала	1	вибух	невизначеного походження	Н/Д	17.12, 16:38
	2–4 км на ПдСх	зафіксувала	1	вибух	невизначеного походження	Н/Д	17.12, 16:40
	3–5 км на ПдСх	зафіксувала	9	снаряд	з ПнСх на ПдЗх	Н/Д	17.12, 16:40
	2–4 км на ПдСх	зафіксувала	4	снаряд	з ПдЗх на ПнСх	Н/Д	17.12, 16:50
камера СММ на Донецькій фільтрувальній станції (15 км на Пн від Донецька)	0,3–1 км на Пд	зафіксувала	1	снаряд	зі СхПдСх на ЗхПнЗх	Н/Д	16.12, 21:42
	1–3 км на Пд	зафіксувала	1	вибух	невизначеного походження	Н/Д	16.12, 22:07
	500 м на ПдПдЗх	зафіксувала	3	снаряд	з ПнЗх на ПдСх	Н/Д	16.12, 22:09
	1–3 км на ПдПдЗх	зафіксувала	1	вибух	невизначеного походження	Н/Д	17.12, 00:10
	0,7–1 км на Пд	зафіксувала	2	черга	з ЗхПнЗх на СхПдСх	Н/Д	17.12, 02:03
	1–2 км на Пд	зафіксувала	1	вибух	невизначеного походження	Н/Д	17.12, 02:03
	1–2 км на ПдПдСх	зафіксувала	1	вибух	невизначеного походження	Н/Д	17.12, 02:03
	0,7–1 км на Пд	зафіксувала	4	черга	з ЗхПнЗх на СхПдСх	Н/Д	17.12, 02:07
	0,7–1 км на Пд	зафіксувала	2	черга	з ЗхПнЗх на СхПдСх	Н/Д	17.12, 02:17
	0,7–1 км на Пд	зафіксувала	2	черга	з ЗхПнЗх на СхПдСх	Н/Д	17.12, 02:42
	0,7–1 км на Пд	зафіксувала	1	черга	з ЗхПнЗх на СхПдСх	Н/Д	17.12, 02:44
	0,7–1 км на Пд	зафіксувала	2	черга	з ЗхПнЗх на СхПдСх	Н/Д	17.12, 03:02
	0,5–1 км на Пд	зафіксувала	1	снаряд	з ЗхПнЗх на СхПдСх	Н/Д	17.12, 16:18
	0,5–1 км на Пд	зафіксувала	1	снаряд	з ЗхПнЗх на СхПдСх	Н/Д	17.12, 16:24
	0,5–1 км на Пд	зафіксувала	2	снаряд	з ЗхПнЗх на СхПдСх	Н/Д	17.12, 16:25
	0,5–1 км на Пд	зафіксувала	1	снаряд	з ЗхПнЗх на СхПдСх	Н/Д	17.12, 16:38
	0,5–1 км на Пд	зафіксувала	4	снаряд	з ЗхПнЗх на СхПдСх	Н/Д	17.12, 16:55
	0,5–1 км на Пд	зафіксувала	1	снаряд	випущена(-й) угору	Н/Д	17.12, 16:55
	0,5–1 км на Пд	зафіксувала	3	вибух	невизначеного походження	Н/Д	17.12, 16:56
	0,5–1 км на Пд	зафіксувала	2	снаряд	з ЗхПнЗх на СхПдСх	Н/Д	17.12, 17:10
0,5–1 км на Пд	зафіксувала	1	вибух	невизначеного походження	Н/Д	17.12, 17:10	
0,5–1 км на Пд	зафіксувала	4	снаряд	з ЗхПнЗх на СхПдСх	Н/Д	17.12, 17:11	
0,5–1 км на Пд	зафіксувала	2	вибух	розрив	Н/Д	17.12, 17:11	
Камера СММ за 1,5 км на ПнСх від н. п. Гнутове (підконтрольний уряду,	2–4 км на СхПдСх	зафіксувала	1	вибух	невизначеного походження	Н/Д	16.12, 18:31
	2–4 км на ПдСх	зафіксувала	1	освітлювальна ракета	випущена(-й) угору	Н/Д	16.12, 19:03
	2–4 км на ПдСх	зафіксувала	7	снаряд	з ПдЗх на ПнСх	Н/Д	16.12, 19:03

¹⁰ У таблиці вказані лише ті інциденти, які спостерігачі СММ бачили/чули особисто, а також ті випадки, які СММ оцінює як навчання з бойовою стрільбою, контрольовані вибухи і т.д. Зазначені деталі, що вказані — а саме відстань, напрям, тип зброї і т.д. — базуються на оцінках, зроблених спостерігачами на місцях, і необов'язково завжди є точними. Напис «невідомо» (Н/Д) означає, що СММ не змогла підтвердити таку інформацію у зв'язку з відстанню, погодними умовами та/або з інших причин. Порушення режиму припинення вогню, зафіксовані паралельно декількома патрулями, відображаються у таблиці лише один раз.

Місце розміщення СММ	Місце події	Спосіб	К-ть	Спостереження	Опис	Озброєння	Дата, час
90 км на Пд від Донецька)	2-4 км на ПдСх	зафіксувала	1	снаряд	із Зх на Сх	Н/Д	16.12, 20:52
	2-4 км на Сх	зафіксувала	2	снаряд	з Пн на Пд	Н/Д	16.12, 20:56
	2-4 км на СхПдСх	зафіксувала	1	вибух	невизначеного походження	Н/Д	16.12, 20:58
	1-3 км на СхПдСх	зафіксувала	1	снаряд	із ПнПнЗх на ПдПдСх	Н/Д	16.12, 20:59
камера СММ на КПВВ у н. п. Мар'їнка (підконтрольний уряду, 23 км на ПдЗх від Донецька)	2-4 км на ПнПнСх	зафіксувала	5	снаряд	з ПдЗх на ПнСх	Н/Д	17.12, 18:13
приблизно 2 км на Пн від н. п. Петрівське (непідконтрольний уряду, 41 км на Пд від Донецька)	5-7 км на ПнЗх	чули	18	вибух	невизначеного походження (за оцінкою, за межами ділянки розведення)	Н/Д	17.12, 09:45
	5-7 км на ПнЗх	чули	1	вибух	невизначеного походження (за оцінкою, за межами ділянки розведення)	Н/Д	17.12, 10:27
	2-3 км на ПдСх	чули	8	постріл	за оцінкою, за межами ділянки розведення	стрілецька зброя	17.12, 11:33-11:39
	1-2 км на Зх	чули	2	постріл	за оцінкою, за межами ділянки розведення	стрілецька зброя	17.12, 12:30
	1-2 км на Зх	чули	5	постріл	за оцінкою, за межами ділянки розведення	стрілецька зброя	17.12, 12:40
	5-7 км на ПнЗх	чули	2	вибух	невизначеного походження (за оцінкою, за межами ділянки розведення)	Н/Д	17.12, 13:07
	н. п. Олександрівка (непідконтрольний уряду, 20 км на ПдЗх від Донецька)	4-6 км на ПнЗх	чули	7	вибух	невизначеного походження	Н/Д
4-6 км на ПнЗх		чули	4	вибух	невизначеного походження	Н/Д	17.12, 10:17-10:20
приблизно 1 км на ПнЗх від залізничного вокзалу в н. п. Ясинувата (непідконтрольний уряду, 16 км на ПнСх від Донецька)	2-3 км на ПнЗх	чули	6	черга		стрілецька зброя	17.12, 10:58-11:00
Залізничний вокзал у н. п. Ясинувата (непідконтрольний уряду, 16 км на ПнСх від Донецька)	2-3 км на ПдЗх	чули	6	черга		великокаліберний кулемет	17.12, 11:50
ПдСх околиця н. п. Авдіївка (підконтрольний уряду, 17 км на Пн від Донецька)	4-5 км на Сх	чули	1	вибух	невизначеного походження	Н/Д	17.12, 10:58
	3-4 км на ПдСх	чули	11	черга		великокаліберний кулемет	17.12, 10:58
	3-4 км на ПдСх	чули	5	черга		великокаліберний кулемет	17.12, 11:03
	2-3 км на ПдСх	чули	5	черга		великокаліберний кулемет	17.12, 11:50
Приблизно 2 км на ПдЗх від н. п. Пищевик (підконтрольний уряду, 84 км на Пд від Донецька)	2-3 км на ПдСх	чули	1	черга		стрілецька зброя	17.12, 09:50
	3-5 км на ПдПдСх	чули	5	вибух	невизначеного походження	Н/Д	17.12, 11:58-12:05
	3-5 км на ПдПдСх	чули	15	черга		стрілецька зброя	17.12, 11:58-12:05
	3-4 км на ПдСх	чули	20	постріл		стрілецька зброя	17.12, 12:50

Місце розміщення СММ	Місце події	Спосіб	К-ть	Спостереження	Опис	Озброєння	Дата, час
	3–4 км на ПдСх	чули	29	постріл		стрілецька зброя	17.12, 12:55
	4–5 км на ПдСх	чули	1	вибух	невизначеного походження	Н/Д	17.12, 12:58
	3–4 км на ПдСх	чули	29	постріл		стрілецька зброя	17.12, 13:05
	3–4 км на ПдСх	чули	11	черга		стрілецька зброя	17.12, 13:05
приблизно 1 км на ПдСх від н. п. Олександрівське (кол. Рози Люксембург; непідконтрольний уряду, 90 км на ПдСх від Донецька)	1–2 км на ПдСх	чули		постріл	численні перехресні (за оцінкою, у рамках навчань з бойовою стрільбою)	стрілецька зброя	17.12, 11:12-11:20
близько 2 км на СхПнСх від н. п. Богданівка (підконтрольний уряду, 41 км на ПдЗх від Донецька)	5–7 км на ЗхПнЗх	чули	2	вибух	Невизначеного походження (за оцінкою, за межами ділянки розведення в районі Петрівського)	Н/Д	17.12, 13:15
н. п. Світлодарськ (підконтрольний уряду, 57 км на ПнСх від Донецька)	4–6 км на ПдСх	чули	1	вибух	невизначеного походження	Н/Д	16.12, 18:38
	3–5 км на ПдСх	чули	5	черга		великокаліберний кулемет	16.12, 20:43
	2–4 км на Пд	чули	6	черга		стрілецька зброя	16.12, 21:44
	2–4 км на Пд	чули	2	черга		стрілецька зброя	16.12, 21:49
	3–5 км на ПдСх	чули	3	черга		великокаліберний кулемет	16.12, 21:54
	2–4 км на Пд	чули	17	постріл		стрілецька зброя	16.12, 22:01-22:02
	3–5 км на Пд	чули	7	черга		великокаліберний кулемет	16.12, 22:06
	3–5 км на ПдСх	чули	3	черга		великокаліберний кулемет	16.12, 22:36
	3–5 км на ПдСх	чули	2	черга		великокаліберний кулемет	16.12, 22:43
	4–6 км на ПдСх	чули	16	вибух	невизначеного походження	Н/Д	16.12, 22:44-21:47
	3–4 км на Пд	чули	1	вибух	невизначеного походження	Н/Д	16.12, 23:57
	2–3 км на Пд	чули	3	постріл		стрілецька зброя	17.12, 12:01
н. п. Горлівка (непідконтрольний уряду, 39 км на ПнСх від Донецька)	6–7 км на ПдЗх	чули	5	вибух	невизначеного походження	Н/Д	17.12, 10:00-10:05
	6–7 км на ПдЗх	чули	5	вибух	невизначеного походження	Н/Д	17.12, 10:05-10:15
приблизно 500 м на ПнСх від н. п. Кам'янка (підконтрольний уряду, 20 км на Пн від Донецька)	3–5 км на Зх	чули	1	вибух	невизначеного походження	Н/Д	17.12, 08:45
	3–5 км на ПдСх	чули	1	вибух	невизначеного походження	Н/Д	17.12, 09:33
	3–5 км на ПдСх	чули	3	вибух	невизначеного походження	Н/Д	17.12, 09:34-09:35
	3–5 км на ПнСх	чули	2	вибух	невизначеного походження	Н/Д	17.12, 09:37
	3–5 км на ПдПдСх	чули	40	черга		великокаліберний кулемет	17.12, 10:24–10:28
	2–3 км на ПдСх	чули	15	черга		великокаліберний кулемет	17.12, 10:45
	2–3 км на ПдСх	чули	15	черга		великокаліберний кулемет	17.12, 10:55-10:57
	3–5 км на ПнСх	чули	1	вибух	невизначеного походження	Н/Д	17.12, 11:01

Місце розміщення СММ	Місце події	Спосіб	К-ть	Спостереження	Опис	Озброєння	Дата, час
	2–3 км на ПдСх	чули	3	черга		великокаліберний кулемет	17.12, 11:02
ПдСх околиця н. п. Залізне (підконтрольний уряду, 42 км на ПнСх від Донецька)	3–4 км на СхПдСх	чули	5	вибух	невизначеного походження	Н/Д	17.12, 11:30-11:32
1,5 км на Пн від н. п. Круглик (непідконтрольний уряду, 31 км на ПдЗх від Луганська)	500–600 м на Зх	чули		постріл	численні перехресні, за оцінкою, навчання з бойовою стрільбою	стрілецька зброя	17.12, 09:32–09:56
Зх околиця н. п. Оріхове-Донецьке (підконтрольний уряду, 44 км на ПнЗх від Луганська)	5–7 км на ПдЗх	чули	2	вибух	невизначеного походження	Н/Д	17.12, 12:37
1,7 км на ПдЗх від н. п. Молодіжне (непідконтрольний уряду, 63 км на ПнЗх від Луганська)	2–4 км на ПнПнЗх	чули	2	черга		стрілецька зброя	17.12, 14:10-14:25

