

# Ежедневный отчет № 298/2019

## от 17 декабря 2019 года<sup>1</sup>

### Краткое изложение

- Миссия констатировала уменьшение количества нарушений режима прекращения огня в Донецкой области и увеличение количества таких нарушений в Луганской области по сравнению с предыдущими сутками.
- В подконтрольной правительству Райгородке был открыт огонь из стрелкового оружия, по оценке, в направлении беспилотного летательного аппарата СММ малого радиуса действия.
- СММ продолжала осуществлять мониторинг ситуации на участках разведения сил и средств в районах Петровского, Золотого и Станицы Луганской.
- Миссия зафиксировала две единицы вооружения, размещенного в нарушение линий отвода в неподконтрольном правительству районе Луганской области.
- СММ осуществляла мониторинг соблюдения локального режима прекращения огня с целью содействия бурению водозаборных скважин возле Паньковки и проведению работ по разминированию в Станице Луганской.
- Доступ наблюдателей оставался ограниченным, в частности на блокпостах вооруженных формирований вблизи Заиченко и Верхнешироковского в неподконтрольных правительству районах на юге Донецкой области\*.

---

<sup>1</sup>На основании информации, поступившей от мониторинговых команд по состоянию на 16 декабря 2019 года, 19:30 (по восточноевропейскому времени).

## Нарушения режима прекращения огня<sup>2</sup>

Количество зафиксированных нарушений режима прекращения огня<sup>3</sup>

Количество зафиксированных взрывов<sup>4</sup>



<sup>2</sup>Более подробная информация обо всех случаях нарушения режима прекращения огня, а также карты Донецкой и Луганской областей, где отмечены все места, упомянутые в отчете, представлены в приложении. В течение отчетного периода камера СММ в 1 км к юго-западу от Широкино не функционировала.

<sup>3</sup> В том числе взрывы.

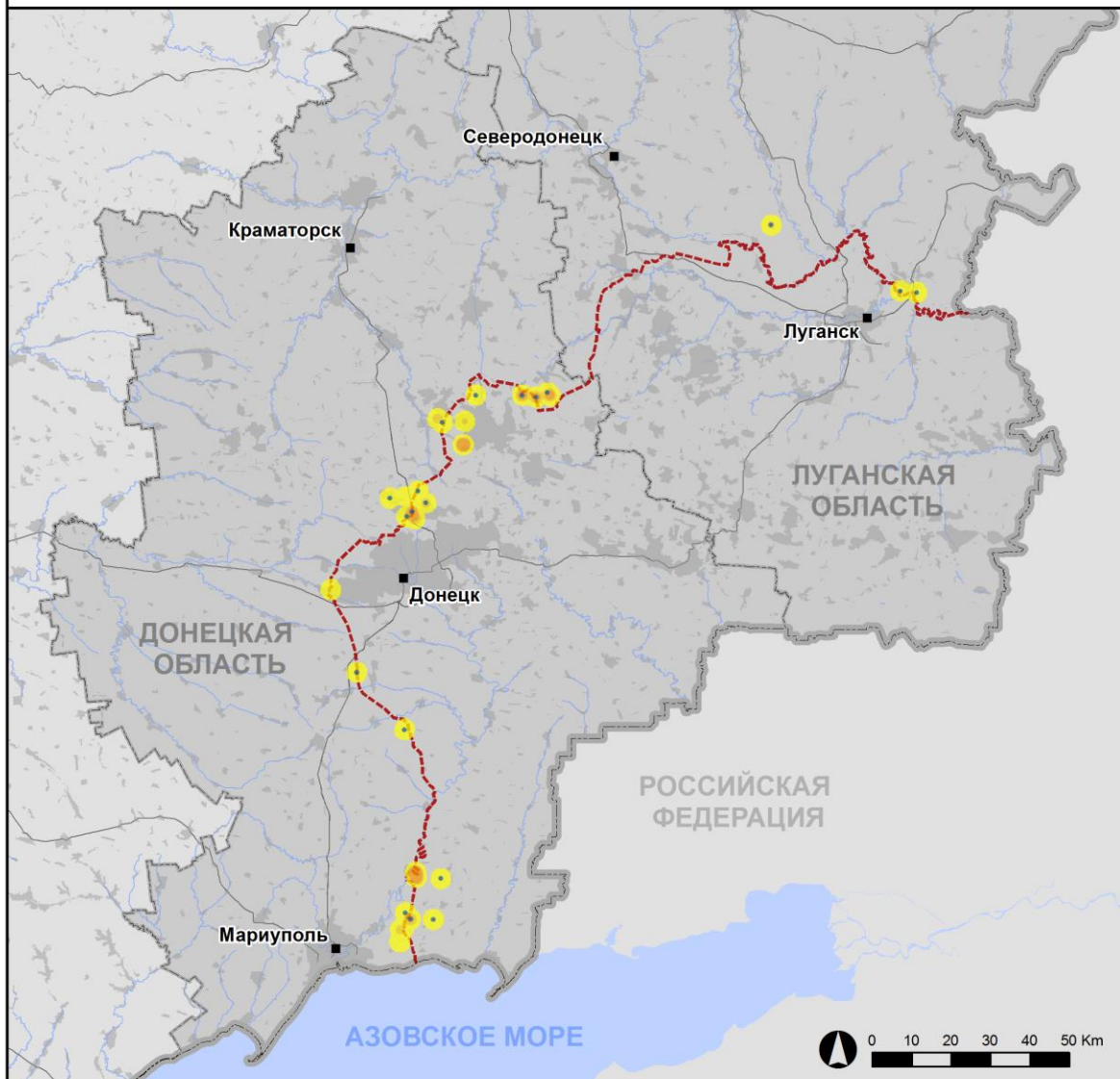
<sup>4</sup> В том числе из вооружения неустановленного типа.

## Карта зафиксированных нарушений режима прекращения огня



Организация по безопасности и сотрудничеству в Европе  
Специальная мониторинговая миссия в Украине

### Зафиксированные СММ нарушения режима прекращения огня 16 декабря 2019 г.



#### Концентрация нарушений режима прекращения огня

- Высокая
- 
- Низкая
- Взрыв
- Населенный пункт
- Линия соприкосновения (ориентир.)

Источники: административные границы — УКГВ ООН; дороги, реки — проект OpenStreetMap; море — VLIZ (2005), Акватории МГО; другое — ОБСЕ.

Система координат: WGS 1984 UTM Zone 37N

Данная карта предоставляется исключительно для наглядности. Отсутствие ошибок не гарантировано, а ее содержание не подразумевает, что СММ ОБСЕ утверждает или одобряет официальный статус карты.

© СММ ОБСЕ 2019 Не разрешается использовать, копировать, воспроизводить, передавать, транслировать, продавать, лицензировать или применять без предварительного разрешения со стороны ОБСЕ в письменном виде.  
Создано: 17/12/2019

В Донецкой области СММ констатировала уменьшение количества нарушений режима прекращения огня, зафиксировав, среди прочего, меньше взрывов (приблизительно 75), по сравнению с [предыдущими сутками](#) (190 взрывов). Большинство нарушений режима прекращения огня зафиксировано в районах к югу от н. п. Светлодарск (подконтрольный правительству, 57 км к северо-востоку от Донецка), к востоко-юго-востоку и юго-востоку от н. п. Чермалык (подконтрольный правительству, 77 км к югу от Донецка), а также к западу от н. п. Горловка (неподконтрольный правительству, 39 км к северо-востоку от Донецка).

В Луганской области Миссия констатировала увеличение количества нарушений режима прекращения огня, зафиксировав при этом больше взрывов (11), по сравнению с [предыдущими сутками](#) (ни одного взрыва). Большинство нарушений режима прекращения огня, в том числе большинство взрывов, зафиксировано в районах к западу от н. п. Райгородка (подконтрольный правительству, 34 км к северо-западу от Луганска).

### **В Райгородке открыт огонь из стрелкового оружия в направлении беспилотного летательного аппарата (БПЛА) СММ малого радиуса действия**

16 декабря, находясь на юго-восточной окраине Райгородки и осуществляя полет БПЛА малого радиуса действия, наблюдатели слышали 20 выстрелов из стрелкового оружия ориентировочно в 50–70 м к югу от своего местоположения. По их оценке, огонь был направлен на БПЛА, пролетающий приблизительно в 450 м к югу от местонахождения патруля. Команда Миссии покинула данный район, благополучно приземлив БПЛА\*.

### **Участки разведения в районах Петровского, Золотого и Станицы Луганской<sup>5</sup>**

16 декабря, находясь примерно в 2 км к северу от н. п. Петровское (неподконтрольный правительству, 41 км к югу от Донецка), команда Миссии слышала 2 взрыва неопределенного происхождения приблизительно в 3–5 км к западо-юго-западу (по оценке, за пределами **участка разведения в районе Петровского**, но в пределах 5 км от его края).

В тот же день наблюдатели видели 5 членов вооруженных формирований (с нарукавными повязками с надписью «СЦКК») на южной окраине **участка разведения в районе н. п. Золотое** (подконтрольный правительству, 60 км к западу от Луганска).

15 декабря мини-БПЛА СММ выявил двух мужчин в камуфляжной одежде. Один из них был вооружен (по оценке, военнослужащий Вооруженных сил Украины) и шел по грунтовой дороге, а другой находился на позиции, оба — на северном краю **участка разведения в районе н. п. Станица Луганская** (подконтрольный правительству, 16 км к северо-востоку от Луганска) (для ознакомления с предыдущими наблюдениями см. [Ежедневный отчет СММ от 16 декабря 2019 года](#)). Также БПЛА зафиксировал бронетранспортер (предположительно БТР-3) примерно в 50 м к северу от участка разведения.

---

<sup>5</sup> Разведение предусмотрено Рамочным решением Трехсторонней контактной группы о разведении сил и средств от 21 сентября 2016 года.

16 декабря наблюдатели видели 7 металлических опор, установленных в отверстия на западной стороне дороги, и 12 отверстий, пробуренных на восточной стороне дороги примерно в 200 м к югу от металлической конструкции моста возле Станицы Луганской (15 км к северо-востоку от Луганска).

В течение дня команда СММ также видела не менее 5 членов вооруженных формирований (с нарукавными повязками с надписью «СЦКК») между нововозведенной секцией моста и блокпостом вооруженных формирований к югу от нее.

### **Отвод вооружения**

СММ продолжала осуществлять мониторинг отвода вооружения, предусмотренного Меморандумом, а также Комплексом мер и Дополнением к нему.

Миссия зафиксировала 2 единицы вооружения, размещенного в нарушение линий отвода в неподконтрольном правительству районе Луганской области. Наблюдатели также констатировали наличие противотанкового управляемого ракетного комплекса за пределами линий отвода, однако вне выделенных мест хранения в неподконтрольном правительству районе Луганской области (для получения более детальной информации см. таблицу ниже).

### **Вооружение, которое СММ не смогла верифицировать как отведенное<sup>6</sup>**

*Два места размещения отведенного тяжелого вооружения в неподконтрольных правительству районах Луганской области*

16 декабря

Миссия констатировала, что

- 3 самоходные гаубицы (2С3 «Акация», 152 мм) и 1 зенитный ракетный комплекс (9К35 «Стрела-10») были в наличии, а
- 7 танков (Т-80) по-прежнему отсутствуют.

### **Постоянные места хранения вооружения**

*Постоянное место хранения вооружения в неподконтрольном правительству районе Луганской области*

16 декабря

Миссия констатировала, что

- там до сих пор недостает 3 минометов (2Б11 «Сани», 120 мм), а 1 миномет (2Б11) отсутствует впервые.

---

<sup>6</sup> Наблюдатели зафиксировали наличие вооружения, которое не смогли верифицировать как отведенное, так как условия его хранения не соответствуют критериям, указанным в сообщении от 16 октября 2015 года относительно эффективного мониторинга и верификации отвода тяжелого вооружения, направленном СММ подписантам Комплекса мер.

## **Признаки военного присутствия и присутствия военного типа в зоне безопасности<sup>7</sup>**

СММ зафиксировала военное присутствие и присутствие военного типа в пределах зоны безопасности по обе стороны линии соприкосновения, в частности, бронетранспортеры, боевые машины пехоты и бронированные ремонтно-эвакуационные машины (для получения более детальной информации см. таблицу ниже).

Наблюдатели также видели черный мини-БПЛА (квадрокоптер), пролетавший возле коттеджного городка Петровский (неподконтрольный правительству, 15 км к юго-западу от Донецка).

## **Маркеры разминирования участка возле неподконтрольного правительству Семигорья**

Наблюдатели впервые видели маркеры разминирования (кольшки с красно-белой лентой и выкрашенные в белый цвет кирпичи) по обе стороны от участка дороги с покрытием протяженностью не менее 300 м к юго-востоку от н. п. Семигорье (неподконтрольный правительству, 58 км к северо-востоку от Донецка) (для ознакомления с предыдущими наблюдениями в этом районе см. [Ежедневный отчет СММ от 19 ноября 2019 года](#)).

## **Усилия СММ по содействию проведению технического обслуживания на жизненно важных объектах гражданской инфраструктуры и обеспечению их функционирования, а также выполнению работ по разминированию**

СММ осуществляла мониторинг соблюдения локального режима прекращения огня с целью обеспечения возможности бурения водозаборных скважин возле н. п. Паньковка (неподконтрольный правительству, 16 км к северу от Луганска). Миссия продолжала содействовать обеспечению функционирования Донецкой фильтровальной станции (15 км к северу от Донецка) и осуществлять мониторинг ситуации с безопасностью в районе насосной станции неподалеку от н. п. Василевка (неподконтрольный правительству, 20 км к северу от Донецка).

Миссия также осуществляла мониторинг соблюдения локального режима прекращения огня с целью обеспечения возможности проведения Государственной службой Украины по чрезвычайным ситуациям работ по разминированию на южной окраине Станицы Луганской.

Миссия продолжала следить за ситуацией в Херсоне, Одессе, Львове, Ивано-Франковске, Харькове, Днепре, Черновцах и Киеве.

## **\*Ограничение свободы передвижения и другие препятствия в выполнении мандата СММ**

*Деятельность по мониторингу и свобода передвижения СММ ограничены из-за угроз в области безопасности, включая риски, связанные с наличием мин и неразорвавшихся боеприпасов, а также другими препятствиями, которые ежедневно меняются. Мандат СММ предусматривает свободный и безопасный доступ по всей Украине. Все подписанты Комплекса*

<sup>7</sup> Упомянутая в этом разделе техника не подпадает под действие Минских соглашений об отводе вооружений.

мер согласились с необходимостью свободного и безопасного доступа, а также с тем, что ограничение свободы передвижения СММ является нарушением и что на подобные нарушения необходимо оперативно реагировать. Они также согласились с тем, что Совместный центр контроля и координации должен содействовать такому реагированию и осуществлять общую координацию работ по разминированию. Однако вооруженные формирования в отдельных районах Донецкой и Луганской областей часто отказывают СММ в доступе к районам, прилегающим к неподконтрольным правительству участкам границы Украины (например, см. [Ежедневный отчет СММ от 11 декабря 2019 года](#)). Деятельность СММ в Донецкой и Луганской областях оставалась ограниченной после того, как [23 апреля 2017 года неподалеку от Пришиба произошел инцидент со смертельным исходом](#). В связи с этим способность Миссии осуществлять наблюдение по-прежнему ограничена.

#### Запрет доступа:

- На блокпосте к северу от н. п. Заиченко (неподконтрольный правительству, 93 км к югу от Донецка) 2 вооруженных члена вооруженных формирований **вновь** не пропустили патруль СММ в направлении н. п. Саханка (неподконтрольный правительству, 97 км к югу от Донецка) и н. п. Пикузы (быв. Коминтерново; неподконтрольный правительству, 92 км к югу от Донецка), ссылаясь на «проведение работ по разминированию в этом районе».

*Регулярные ограничения на участках разведения сил и средств и из-за мин/неразорвавшихся боеприпасов:*

- Не осуществив сплошное разминирование, извлечение неразорвавшихся боеприпасов и устранение других препятствий, стороны по-прежнему отказывали СММ в неограниченном доступе, а также в возможности передвигаться по отдельным дорогам, которые ранее были определены как важные для осуществления Миссией эффективного мониторинга и для передвижения гражданских лиц.

#### Задержка:

- На блокпосте, расположенном к западу от н. п. Верхнешироковское (быв. Октябрь; неподконтрольный правительству, 85 км к югу от Донецка) вооруженный член вооруженных формирований позволил команде СММ проехать лишь спустя 17 минут ожидания.

#### Другие препятствия:

- Осуществляя полет мини-БПЛА на юго-восточной окраине Райгородки, наблюдатели слышали 20 выстрелов из стрелкового оружия примерно в 50-70 м к югу от своего местонахождения. По их оценке, огонь был направлен на БПЛА. Команда СММ покинула этот район и благополучно приземлила БПЛА (см. выше).

**Таблица вооружения**  
**Вооружение, размещенное в нарушение линий отвода**

Дата	К-во единиц вооружения	Вид вооружения	Место	Метод наблюдения
<b>Неподконтрольные правительству районы</b>				
15.12.2019	2	предположительно танк (возможно Т-64)	Возле от н. п. Лобачево (13 км к востоку от Луганска)	мини-БПЛА

**Вооружение, размещенное за линиями отвода, но вне выделенных мест хранения вооружения**

Дата	К-во единиц вооружения	Вид вооружения	Место	Метод наблюдения
<b>Подконтрольные правительству районы</b>				
16.12.2019	1	противотанковый управляемый ракетный комплекс (9Р148 «Штурм-С», 130 мм)	на северо-восточной окраине от н. п. Северодонецк (74 км к северо-западу от Луганска)	патруль

**Таблица признаков военного присутствия и присутствия военного типа в зоне безопасности<sup>8</sup>**

Дата	К-во	Тип	Местоположение	Метод наблюдения
<b>Подконтрольные правительству районы</b>				
16.12.2019	1	бронетранспортер (МТ-ЛБ)	на восточной окраине н. п. Попасная (69 км к западу от Луганска)	патруль
	4	боевая бронированная машина (типа БМП)	в н. п. Александрополье (71 км к западу от Луганска)	
	1	бронированная ремонтно-эвакуационная машина (БРЭМ-2)		
	1	боевая бронированная машина (БТР-3)		
	1	бронетранспортер		
<b>Неподконтрольные правительству районы</b>				
15.12.2019	5	боевая бронированная машина (типа БМП)	возле от н. п. Лобачево (13 км к востоку от Луганска)	мини-БПЛА
	1	бронетранспортер (МТ-ЛБ)		
	1	Предположительно боевая бронированная машина		

<sup>8</sup> Упомянутая в этом разделе техника не подпадает под действие Минских соглашений об отводе вооружений.



**Таблица нарушений режима прекращения огня по состоянию на 16 декабря 2019 г.<sup>9</sup>**

Месторасположение СММ	Место происшествия	Способ	К-во	Наблюдения	Описание	Вооружение	Дата, время
Камера СММ в н. п. Березовое (подконтрольный правительству, 31 км к ЮЗ от Донецка)	2–4 км к ЮВ	зафиксировала	1	взрыв	неопределенного происхождения	Н/Д	15.12, 20:24
	2–4 км к ЮВ	зафиксировала	1	снаряд	с ЗЮЗ на ВСВ	Н/Д	15.12, 20:24
	2–4 км к ЮВ	зафиксировала	1	снаряд	З–В	Н/Д	15.12, 20:27
	2–4 км к ЮВ	зафиксировала	1	снаряд	выпущенный(-ая) вверх	Н/Д	15.12, 20:33
	2–4 км к ЮВ	зафиксировала	2	снаряд	Ю–С	Н/Д	15.12, 20:34
	2–4 км к ЮВ	зафиксировала	1	снаряд	Ю–С	Н/Д	15.12, 20:35
	2–4 км к ЮВ	зафиксировала	1	взрыв	неопределенного происхождения	Н/Д	15.12, 20:35
Камера СММ в н. п. Чермалык (подконтрольный правительству, 77 км к Ю от Донецка)	2–4 км к ЮВ	зафиксировала	26	снаряд	СВ–ЮЗ	Н/Д	15.12, 18:45
	2–4 км к ЮВ	зафиксировала	6	снаряд	ЮЗ–СВ	Н/Д	15.12, 19:00
	1,5–2,5 км к ВЮВ	зафиксировала	6	снаряд	с ССЗ на ЮЮВ	Н/Д	16.12, 03:45
	1,5–2,5 км к ВЮВ	зафиксировала	3	снаряд	с ССЗ на ЮЮВ	Н/Д	16.12, 03:46
Камера СММ в 1,5 км к СВ от н. п. Гнутово (подконтрольный правительству, 90 км к Ю от Донецка)	2–4 км к ЮВ	зафиксировала	1	взрыв	неопределенного происхождения	Н/Д	16.12, 16:58
	2–4 км к ЮВ	зафиксировала	1	взрыв	неопределенного происхождения	Н/Д	16.12, 17:01
Камера СММ к В от н. п. Ломакино (подконтрольный правительству, 90 км к Ю от Донецка)	4–6 км к ВСВ	зафиксировала	1	снаряд	выпущенный(-ая) вверх	Н/Д	16.12, 02:30
	3–5 км к ВЮВ	зафиксировала	1	снаряд	Ю–С	Н/Д	16.12, 04:16
	3–5 км к ВСВ	зафиксировала	6	снаряд	Ю–С	Н/Д	16.12, 04:42
	3–5 км к ВСВ	зафиксировала	4	снаряд	С–Ю	Н/Д	16.12, 05:31
Камера СММ на КПВВ у н. п. Майорск (подконтрольный правительству, 45 км к СВ от Донецка)	2–4 км к В	зафиксировала	1	взрыв	выстрел	Н/Д	15.12, 19:18
	2–4 км к В	зафиксировала	1	снаряд	с С на Ю (после вышеупомянутого события)	Н/Д	15.12, 19:18
	2–4 км к В	зафиксировала	1	взрыв	выстрел	Н/Д	15.12, 19:18
	2–4 км к В	зафиксировала	1	снаряд	с С на Ю (после вышеупомянутого события)	Н/Д	15.12, 19:18
Камера СММ на КПВВ в н. п. Марьинка (подконтрольный правительству, 23 км к ЮЗ от Донецка)	2–4 км к ССВ	зафиксировала	6	снаряд	ЮЗ–СВ	Н/Д	15.12, 23:10
Примерно 1 км к СЗ от железнодорожного вокзала в н. п. Ясиноватая (неподконтрольный)	2–3 км к ССВ	слышали	11	взрыв	неопределенного происхождения	Н/Д	16.12, 09:08-09:20
	2–3 км к З	слышали	20	выстрел		стрелковое оружие	16.12, 13:14-13:29
	2–3 км к ЮЗ	слышали	12	выстрел		стрелковое оружие	16.12, 13:33-13:42

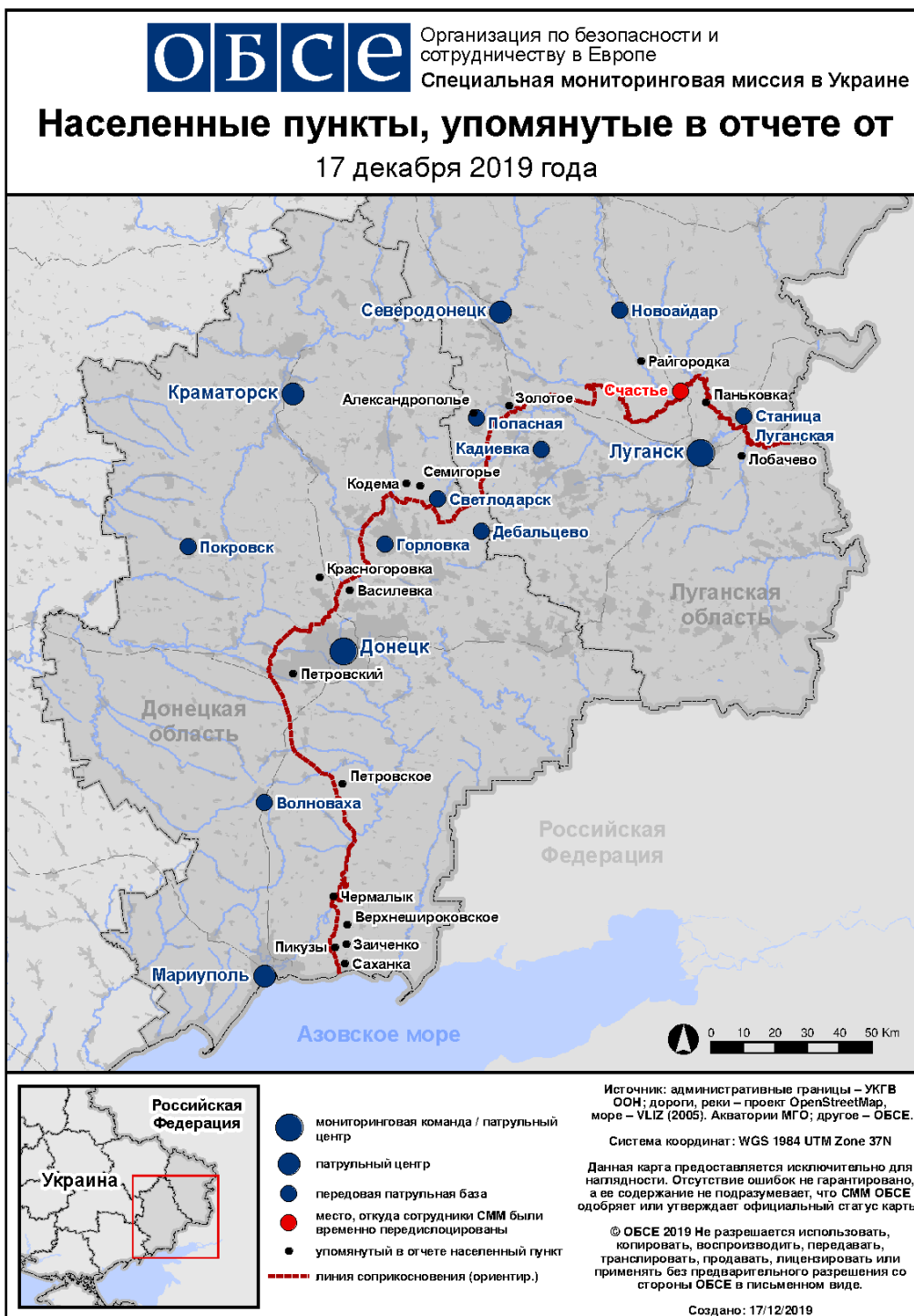
<sup>9</sup> В таблице указаны исключительно те инциденты, которые наблюдатели СММ видели/слышали лично, а также те случаи, которые СММ оценивает как учения с боевой стрельбой, контролируемые взрывы и т.п. Указанные детали — а именно расстояние, направление, тип оружия и т.д. — основаны на оценках, сделанных наблюдателями на местах, и необязательно всегда являются точными. Надпись «нет данных» (Н/Д) означает, что СММ не смогла подтвердить информацию из-за расстояния, погодных условий и/или по другим причинам. Нарушения режима прекращения огня, зафиксированные параллельно несколькими патрулями, отражаются в таблице только один раз.

Месторасположение СММ	Место происшествия	Способ	К-во	Наблюдения	Описание	Вооружение	Дата, время
правительству, 16 км к СВ от Донецка)	2–3 км к З	слышали	1	взрыв	неопределенного происхождения	Н/Д	16.12, 13:43
	2–3 км к ЮЗ	слышали	4	выстрел		стрелковое оружие	16.12, 13:45
ЮВ окраина н. п. Авдеевка (подконтрольный правительству, 17 км к С от Донецка)	1–2 км к ЮВ	слышали	2	очередь		крупнокалиберный пулемет	16.12, 10:21
	1–2 км к ЮВ	слышали	1	взрыв	неопределенного происхождения	миномет (тип — Н/Д)	16.12, 11:39
около 2 км к С от н. п. Петровское (неподконтрольный правительству, 41 км к Ю от Донецка)	3–5 км к ЗЮЗ	слышали	1	взрыв	неопределенного происхождения (по оценке, за пределами участка разведения)	Н/Д	16.12, 13:40
	3–5 км к ЗЮЗ	слышали	1	взрыв	неопределенного происхождения (по оценке, за пределами участка разведения)	Н/Д	16.12, 13:42
около 2 км к ЮЗ от н. п. Пищевик (подконтрольный правительству, 84 км к Ю от Донецка)	4–6 км к ЮВ	слышали	9	взрыв	неопределенного происхождения	Н/Д	16.12, 09:34-09:36
	4–6 км к ЮВ	слышали	7	взрыв	неопределенного происхождения	Н/Д	16.12, 09:37-09:40
	4–6 км к ЮВ	слышали	1	взрыв	неопределенного происхождения	Н/Д	16.12, 10:12
примерно 1 км от ЮЮЗ части н. п. Приморское (неподконтрольный правительству, 76 км к Ю от Донецка)	2–3 км к ЮЗ	слышали	2	взрыв	неопределенного происхождения	Н/Д	16.12, 12:16
примерно 3 км к СВ от н. п. Заиченко (неподконтрольный правительству, 93 км к Ю от Донецка)	расстояние — Н/Д, к ЮЗ	слышали	1	взрыв	неопределенного происхождения	Н/Д	16.12, 12:45
	Расстояние — Н/Д, к СЗ	слышали	1	взрыв	неопределенного происхождения	Н/Д	16.12, 13:10
н. п. Светлодарск (подконтрольный правительству, 57 км к СВ от Донецка)	4–6 км к ЮЗ	слышали	1	взрыв	неопределенного происхождения	Н/Д	15.12, 18:31
	4–6 км к ЮЗ	слышали	1	взрыв	неопределенного происхождения	Н/Д	15.12, 18:34
	4–6 км к ЮЗ	слышали	1	очередь		крупнокалиберный пулемет	15.12, 18:34
	4–6 км к ЮЗ	слышали	1	очередь		крупнокалиберный пулемет	15.12, 18:37
	4–6 км к ЮЗ	слышали	2	очередь		крупнокалиберный пулемет	15.12, 18:41
	4–6 км к ЮЗ	слышали	2	взрыв	неопределенного происхождения	Н/Д	15.12, 18:41
	4–6 км к ЮВ	слышали	2	очередь		крупнокалиберный пулемет	15.12, 18:50
	4–6 км к ЮВ	слышали	2	очередь		крупнокалиберный пулемет	15.12, 18:58
	4–6 км к ЮВ	слышали	2	очередь		крупнокалиберный пулемет	15.12, 19:10
	4–6 км к ЮЗ	слышали	3	очередь		крупнокалиберный пулемет	15.12, 19:16
	4–6 км к ЮЗ	слышали	3	взрыв	неопределенного происхождения	Н/Д	15.12, 19:19
	4–6 км к ЮВ	слышали	4	очередь		крупнокалиберный пулемет	15.12, 19:21

Месторасположение СММ	Место происшествия	Способ	К-во	Наблюдения	Описание	Вооружение	Дата, время
	4–6 км к ЮВ	слышали	7	очередь		крупнокалиберный пулемет	15.12, 19:23
	4–6 км к ЮВ	слышали	2	очередь		крупнокалиберный пулемет	15.12, 19:36
	4–6 км к ЮЗ	слышали	2	очередь		крупнокалиберный пулемет	15.12, 19:39
	4–6 км к ЮЗ	слышали	1	взрыв	неопределенного происхождения	Н/Д	15.12, 19:45
	4–6 км к ЮЗ	слышали	2	очередь		крупнокалиберный пулемет	15.12, 19:51
	4–6 км к ЮЗ	слышали	1	взрыв	неопределенного происхождения	Н/Д	15.12, 19:51
	4–6 км к ЮЗ	слышали	3	очередь		крупнокалиберный пулемет	15.12, 20:01
	3–5 км к Ю	слышали	16	взрыв	неопределенного происхождения	Н/Д	16.12, 15:34-15:46
	3–5 км к Ю	слышали	4	очередь		крупнокалиберный пулемет	16.12, 15:34-15:46
	3–5 км к ЮВ	слышали	3	очередь		крупнокалиберный пулемет	16.12, 15:34-15:46
	3–5 км к ЮВ	слышали	2	взрыв	неопределенного происхождения	Н/Д	16.12, 15:34-15:46
Северо-западная окраина н. п. Горловка (неподконтрольный правительству, 39 км к СВ от Донецка)	1–2 км к ЮЮЗ	слышали	3	выстрел		стрелковое оружие	16.12, 10:31
	1–2 км к ЮЮЗ	слышали	5	выстрел		стрелковое оружие	16.12, 10:31-10:37
	4–6 км к ЗСЗ	слышали	1	взрыв	неопределенного происхождения	Н/Д	16.12, 13:39
н. п. Горловка (неподконтрольный правительству, 39 км к СВ от Донецка)	2–4 км к ЮЗ	слышали	30	очередь		крупнокалиберный пулемет	16.12, 14:12–14:20
	2–4 км к ЮЗ	слышали	14	очередь		крупнокалиберный пулемет	16.12, 14:22–14:28
Примерно 500 м к СВ от н. п. Каменка (подконтрольный правительству, 20 км к С от Донецка)	5 км к ЗЮЗ	слышали	2	взрыв	неопределенного происхождения	Н/Д	16.12, 11:03
	5 км к ЗЮЗ	слышали	1	взрыв	неопределенного происхождения	Н/Д	16.12, 11:06
	2–3 км к В	слышали	1	взрыв	неопределенного происхождения	Н/Д	16.12, 13:38
	1–2 км к ЮЮЗ	слышали	3	выстрел		стрелковое оружие	16.12, 13:44
	2–3 км к В	слышали	1	взрыв	неопределенного происхождения	Н/Д	16.12, 13:46
Западная окраина н. п. Железное (быв. Артемово; подконтрольный правительству, 42 км к СВ от Донецка)	2–3 км к ЮЮВ	слышали	12	очередь		крупнокалиберный пулемет	16.12, 11:31-11:34
ЮВ окраина н. п. Райгородка (подконтрольный правительству, 34 км к СЗ от Луганска)	7–8 км к З	слышали	9	взрыв	неопределенного происхождения	Н/Д	16.12, 11:47-11:53
	50–70 м к Ю	слышали	20	выстрел	по оценке, в направлении мини-БПЛА СММ	стрелковое оружие	16.12, 12:04
В окраина н. п. Станица Луганская (подконтрольный правительству, 16 км к СВ от Луганска)	3–5 км к ЮЗ	слышали	1	взрыв	неопределенного происхождения (по оценке, за пределами участка разведения)	Н/Д	16.12, 16:43–16:51
	3–4 км к ЮЮВ	слышали	1	взрыв	неопределенного происхождения (по оценке, за пределами участка разведения)	Н/Д	16.12, 16:43–16:51

<b>Месторасположение СММ</b>	<b>Место происшествия</b>	<b>Способ</b>	<b>К-во</b>	<b>Наблюдения</b>	<b>Описание</b>	<b>Вооружение</b>	<b>Дата, время</b>
	3-4 км к ЮЮВ	слышали	2	выстрел	по оценке, за пределами участка разведения	Н/Д	16.12, 16:43-16:51

### Карта Донецкой и Луганской областей<sup>10</sup>



<sup>10</sup> По решению Постоянного совета №1117 от 21 марта 2014 года, СММ базируется в десяти городах на всей территории Украины (Херсон, Одесса, Львов, Ивано-Франковск, Харьков, Донецк, Днепр, Черновцы, Луганск и Киев). Эта карта восточной Украины предназначена для иллюстративных целей. На ней указаны населенные пункты, упомянутые в отчете, а также те, где находятся офисы СММ (команды наблюдателей, представительства и передовые патрульные базы) в Донецкой и Луганской областях. (Красным цветом выделена передовая патрульная база, с которой сотрудники СММ были временно передислоцированы на основании рекомендаций экспертов по безопасности из некоторых государств-участников ОБСЕ и с учетом требований СММ по безопасности. СММ использует эти помещения в светлое время суток, а также патрулирует в этом населенном пункте днем).