



Щоденний звіт № 298/2019

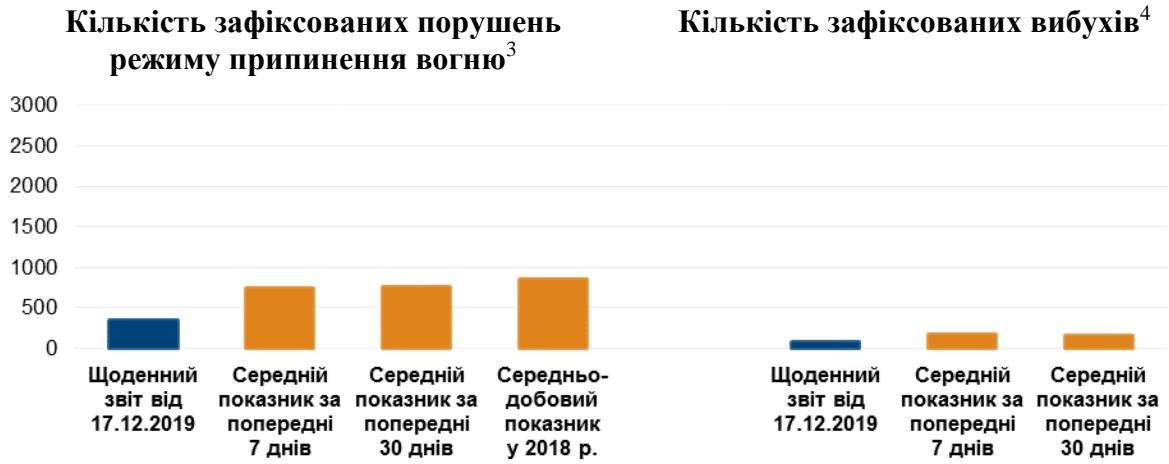
від 17 грудня 2019 року¹

Короткий виклад

- Місія констатувала зменшення кількості порушень режиму припинення вогню в Донецькій області та збільшення кількості таких порушень у Луганській області, якщо порівнювати з попередньою добою.
- У підконтрольній урядові Райгородці Луганської області відкрито вогонь зі стрілецької зброї, за оцінкою, у напрямку безпілотного літального апарата СММ малого радіуса дії.
- Місія продовжила здійснювати моніторинг ситуації на ділянках розведення сил і засобів у районах Петрівського, Золотого та Станиці Луганської.
- СММ зафіксувала дві одиниці озброєння, розміщеного з порушенням ліній відведення у непідконтрольному урядові районі Луганської області.
- Місія здійснювала моніторинг дотримання локального режиму припинення вогню для сприяння проведенню буріння водозабірних свердловин біля Паньківки, а також робіт із розмінування у Станиці Луганській.
- Свободу пересування СММ продовжували обмежувати, зокрема на блокпостах збройних формувань поблизу Заїченка та Верхньошироківського в непідконтрольних урядові районах на півдні Донецької області*.

¹ На основі інформації, що надійшла від моніторингових команд станом на 16 грудня 2019 року, 19:30 (за східноєвропейським часом).

Порушення режиму припинення вогню²



² Більш детальну інформацію про всі випадки порушення режиму припинення вогню, а також мапи Донецької та Луганської областей, де відмічені всі місця, згадані у звіті, представлено у додатку. Упродовж звітнього періоду камера СММ за 1 км на південний-захід від Широкиного не функціонувала.

³ Зокрема вибухи.

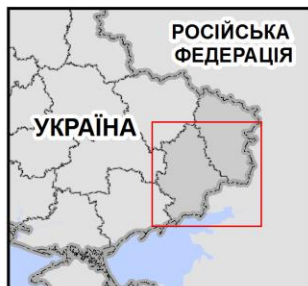
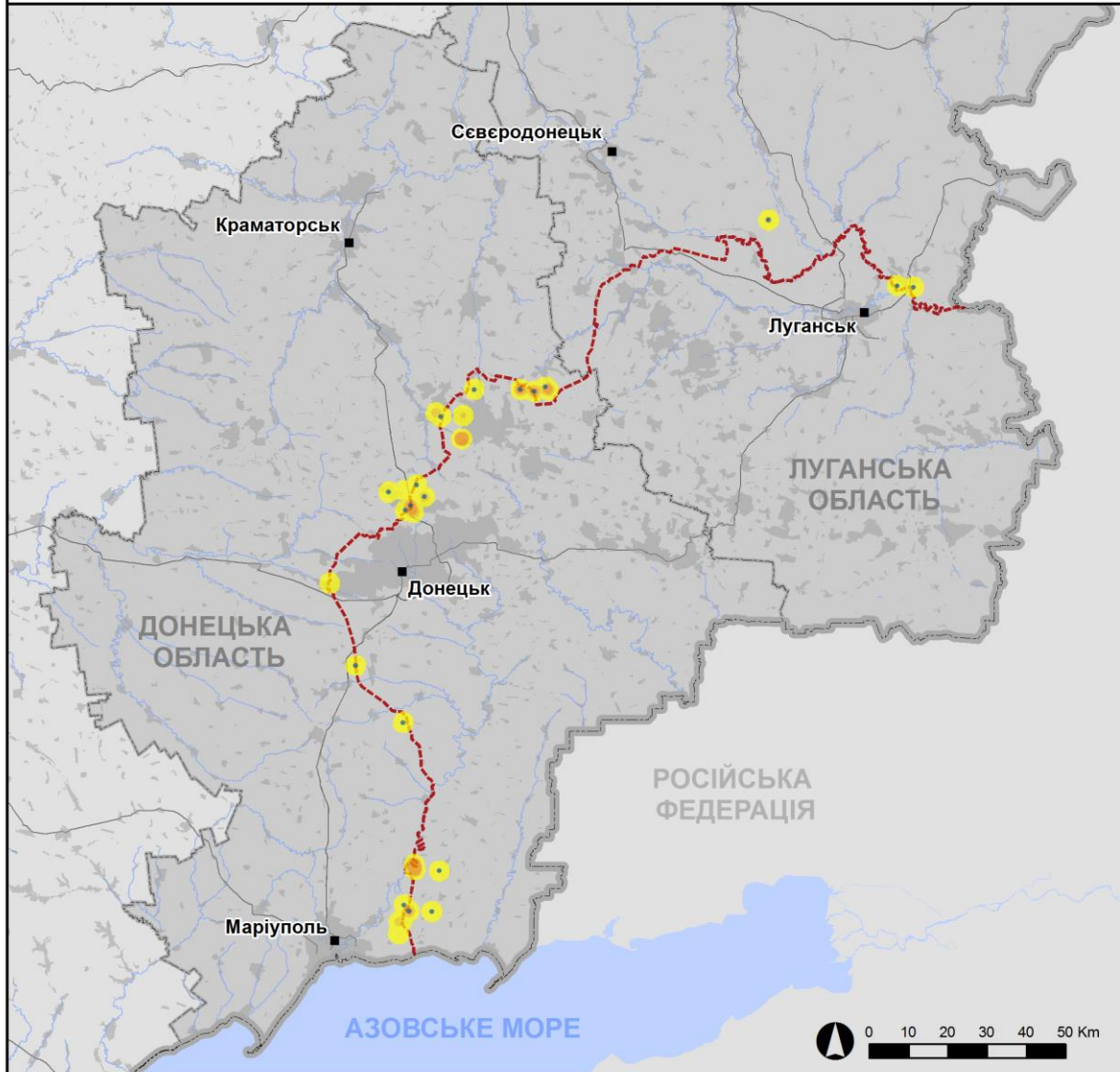
⁴ Зокрема внаслідок вогню з озброєння невстановленого типу.

Мапа зафіксованих порушень режиму припинення вогню



Організація з безпеки та співробітництва в Європі
Спеціальна моніторингова місія в Україні

Зафіксовані СММ порушення режиму припинення вогню 16 грудня 2019 р.



Концентрація порушень режиму припинення вогню

- Висока
- Низька

- Вибух
- Населений пункт
- Лінія зіткнення (орієнт.)

Джерела: адміністративні кордони — УКГП ООН; дороги, річки — проект OpenStreetMap; море — Vliz (2005).
Акваторії МГО, інше — ОБСЄ.

Система координат: WGS 1984 UTM Zone 37N

Ця мапа надається винятково для наочності.
Відсутність помилок у мапі не гарантується,
а її зміст не означає, що СММ ОБСЄ
затверджує або ухвалює офіційний статус мапи.

© СММ ОБСЄ 2019 Не дозволяється використовувати,
копіювати, відтворювати, передавати, транслювати,
продавати, ліцензувати або застосовувати
без попереднього дозволу з боку ОБСЄ
у письмовому вигляді.
Створено: 17/12/2019

У Донецькій області СММ констатувала зменшення кількості порушень режиму припинення вогню, зафіксувавши також менше вибухів (близько 75), якщо порівнювати з [попередньою добою](#) (190 вибухів). Більшість порушень режиму припинення вогню зафіксовано в районах на південь від н. п. Світлодарськ (підконтрольний урядові, 57 км на північний схід від Донецька), у районах на східно-південний схід і південний схід від н. п. Чермалик (підконтрольний урядові, 77 км на південь від Донецька), а також на захід від н. п. Горлівка (непідконтрольний урядові, 39 км на північний схід від Донецька).

У Луганській області Місія констатувала збільшення кількості порушень режиму припинення вогню, зафіксувавши також більше вибухів (11), якщо порівнювати з [попередньою добою](#) (жодного вибуху). Більшість порушень режиму припинення вогню, зокрема більшість вибухів, зафіксовано в районах на захід від н. п. Райгородка (підконтрольний урядові, 34 км на північний захід від Луганська).

У Райгородці вели вогонь зі стрілецької зброї в напрямку безпілотного літального апарата (БПЛА) СММ малого радіуса дії

16 грудня, перебуваючи на південно-східній околиці Райгородки та здійснюючи політ БПЛА малого радіуса дії, спостерігачі чули 20 пострілів зі стрілецької зброї орієнтовно за 50–70 м на південь від своєї позиції. За їхньою оцінкою, вогонь вели в напрямку БПЛА, що пролітав над районами приблизно за 450 м на південь від місцеположення патруля. Спостерігачі благополучно залишили цей район і приземлили БПЛА*.

Ділянки розведення в районах Петрівського, Золотого та Станиці Луганської⁵

16 грудня, ведучи спостереження приблизно за 2 км на північ від н. п. Петрівське (непідконтрольний урядові, 41 км на південь від Донецька), спостерігачі чули 2 вибухи невизначеного походження орієнтовно за 3–5 км на західно-південний захід (за оцінкою, поза ділянкою розведення в районі Петрівського, однак у межах 5 км від її краю).

Того ж дня команда Місії бачила 5 членів збройних формувань (з нарукавними пов'язками з написом «СЦКК») на південному краї ділянки розведення в районі н. п. Золоте (підконтрольний урядові, 60 км на захід від Луганська).

15 грудня БПЛА СММ малого радіуса дії виявив 2 чоловіків у камуфляжному одязі: один був озброєний (за оцінкою, військовослужбовець Збройних сил України) і йшов ґрунтовою дорогою, а інший був на позиції — обидва на північному краї ділянки розведення в районі н. п. Станиця Луганська (підконтрольний урядові, 16 км на північний схід від Луганська) (для ознайомлення з попередніми спостереженнями в цьому районі див. [Щоденний звіт СММ від 16 грудня 2019 року](#)). Цей БПЛА також зафіксував бронетранспортер (ймовірно БТР-3) приблизно за 50 м на північ від ділянки розведення.

16 грудня спостерігачі бачили 7 металевих опор, встановлених у заглиблення на західній стороні дороги, та 12 заглиблень, пробурених на східній стороні дороги на відстані близько 200 м на південь від металеві конструкції мосту біля Станиці Луганської (15 км на північний схід від Луганська).

⁵ Розведення передбачено Рамковим рішенням Тристоронньої контактної групи про розведення сил і засобів від 21 вересня 2016 року.

Упродовж дня спостерігачі бачили щонайменше 5 членів збройних формувань (з нарукавними пов'язками з написом «СЦКК») між новоспрудженою частиною мосту та блокпостом збройних формувань на південь від неї.

Відведення озброєння

СММ продовжувала здійснювати моніторинг відведення озброєння, передбаченого Меморандумом, а також Комплексом заходів і Доповненням до нього.

Місія зафіксувала 2 одиниці озброєння, розміщеного з порушенням ліній відведення в непідконтрольному урядові районі Луганської області. Крім того, СММ зафіксувала протитанковий керований ракетний комплекс за лініями відведення, але поза виділеними місцями зберігання озброєння в підконтрольному урядові районі Луганської області (для отримання детальнішої інформації див. таблиці нижче).

Озброєння, яке СММ не змогла верифікувати як відведене⁶

Два місця розміщення відведеного важкого озброєння у підконтрольних урядові районах Луганської області

16 грудня

Місія відзначила, що:

- 3 самохідні гаубиці (2С3 «Акація», 152 мм) та 1 зенітний ракетний комплекс (9К35 «Стріла-10») були в наявності, а
- 7 танків (Т-80) і далі бракувало.

Постійні місця зберігання озброєння

Постійне місце зберігання озброєння в підконтрольному урядові районі Луганської області

16 грудня

Місія відзначила, що

- 3 мінометів (2Б11 «Сани», 120 мм) і далі бракувало, а 1 міномета (2Б11) бракувало вперше.

Ознаки військової присутності та присутності військового типу в зоні безпеки⁷

СММ зафіксувала військову присутність і присутність військового типу в межах зони безпеки з обох боків лінії зіткнення, зокрема бронетранспортери, бойові машини піхоти та броньовані ремонтно-евакуаційні машини (для отримання детальнішої інформації див. таблицю нижче).

Команда Місії також зафіксувала чорний БПЛА малого радіуса дії (квадрокоптер), що пролітав поблизу котеджного містечка Петровський (непідконтрольний урядові, 15 км на південний захід від Донецька).

⁶ Місія відзначила наявність озброєння, яке вона не змогла верифікувати як відведене, оскільки умови його зберігання не відповідають критеріям, передбаченим у повідомленні від 16 жовтня 2015 року щодо ефективного моніторингу та верифікації відведення важкого озброєння, яке СММ адресувала підписантам Комплексу заходів.

⁷ Згадана у цьому розділі техніка не підпадає під дію Мінських угод щодо відведення озброєння.

Маркери розмінування поблизу підконтрольного урядові Семигір'я

Спостерігачі вперше бачили маркери розмінування (кілки з червоно-білою стрічкою та пофарбовані в білий колір цеглини) обабіч щонайменше 300-метрової ділянки дороги з покриттям південно-східніше н. п. Семигір'я (підконтрольний урядові, 58 км на північний схід від Донецька) (для ознайомлення з попередніми спостереженнями в цьому районі див. [Щоденний звіт СММ від 19 листопада 2019 року](#)).

Зусилля Місії зі сприяння забезпеченню технічного обслуговування та функціонування об'єктів цивільного життєзабезпечення, а також робіт із розмінування

СММ здійснювала моніторинг дотримання локального режиму припинення вогню для сприяння проведенню буріння водозабірних свердловин біля н. п. Паньківка (непідконтрольний урядові, 16 км на північ від Луганська). Місія продовжувала сприяти забезпеченню функціонування Донецької фільтрувальної станції (15 км на північ від Донецька) і здійснювати моніторинг безпекової ситуації в районі насосної станції біля н. п. Василівка (непідконтрольний урядові, 20 км на північ від Донецька).

СММ також здійснювала моніторинг дотримання локального режиму припинення вогню для сприяння проведенню Державною службою України з надзвичайних ситуацій робіт із розмінування на південній околиці Станиці Луганської.

Місія продовжувала стежити за ситуацією в Херсоні, Одесі, Львові, Івано-Франківську, Харкові, Дніпрі, Чернівцях і Києві.

*Обмеження свободи пересування та інші перешкоди у виконанні мандата СММ

Робота з моніторингу та свобода пересування СММ обмежені загрозами у сфері безпеки, включаючи ризики, пов'язані з наявністю мін і невибухлих боєприпасів, а також іншими перешкодами, які щодня змінюються. Мандат СММ передбачає вільний і безпечний доступ по всій Україні. Усі підписанти Комплексу заходів погодилися з необхідністю вільного та безпечного доступу, а також із тим, що обмеження свободи пересування СММ є порушенням і що на такі порушення необхідно швидко реагувати. Вони також дійшли згоди, що Спільний центр із контролю та координації (СЦКК) повинен сприяти такому реагуванню та здійснювати загальну координацію робіт з розмінування. Однак збройні формування в окремих районах Донецької та Луганської областей часто відмовляють СММ у доступі до районів, прилеглих до непідконтрольних урядові ділянок кордону України (наприклад, див. [Щоденний звіт СММ від 11 грудня 2019 року](#)). Діяльність СММ у Донецькій та Луганській областях, як і раніше, залишалася обмеженою після того, як [23 квітня 2017 року поблизу Пришиба стався інцидент, який призвів до загибелі людини](#). Унаслідок цього спроможність Місії вести спостереження залишалася обмеженою.

Заборона доступу:

- На блокпості північніше н. п. Заїченко (непідконтрольний урядові, 93 км на південь від Донецька) 2 озброєних членів збройних формувань [знову](#) відмовили патрулю Місії у проїзді до н. п. Саханка (непідконтрольний урядові, 97 км на південь від Донецька) і н. п. Пікузи (кол. Комінтернове; непідконтрольний

урядові, 92 км на південь від Донецька), посилаючись на те, що «у цьому районі тривають роботи з розмінування».

Регулярні обмеження на ділянках розведення сил і засобів і через міни/невибухлі боєприпаси:

- Не здійснивши суцільного розмінування та вилучення невибухлих боєприпасів та інших перешкод, сторони і далі відмовляли СММ у необмеженому доступі, а також у можливості пересуватися окремими дорогами, які раніше були визначені як важливі для здійснення Місією ефективного моніторингу та для пересування цивільних осіб.

Затримка:

- На блокпості західніше н. п. Верхньошироківське (кол. Октябр; непідконтрольний урядові, 85 км на південь від Донецька) озброєний член збройних формувань дозволив патрулю Місії проїхати далі лише після 17 хвилин очікування.

Інші перешкоди:

- Здійснюючи політ БПЛА малого радіуса дії на південно-східній околиці Райгородки, спостерігачі чули 20 пострілів зі стрілецької зброї орієнтовно за 50–70 м на південь від своєї позиції; за оцінкою, вогонь вели в напрямку БПЛА. Спостерігачі благополучно залишили цей район і приземлили БПЛА (див. вище).

Таблиця озброєння
Озброєння, розміщене з порушенням ліній відведення

Дата	К-ть одиниць озброєння	Вид озброєння	Місце	Джерело спостереження
непідконтрольні уряду району				
15.12.2019	2	ймовірно танк (Т-64)	поблизу н. п. Лобачеве (13 км на схід від Луганська)	БПЛА малого радіуса дії

Озброєння, розміщене за лініями відведення, але за межами виділених місць зберігання озброєння

Дата	К-ть одиниць озброєння	Вид озброєння	Місце	Джерело спостереження
підконтрольні уряду району				
16.12.2019	1	протитанковий ракетний комплекс (9П149 «Штурм-С», 130 мм)	північно-східна околиця н. п. Северодонецьк (74 км на північний захід від Луганська)	патруль

Таблиця ознак військової присутності та присутності військового типу у зоні безпеки⁸

Дата	К-ть	Вид	Місце	Джерело спостереження
підконтрольні уряду району				
16.12.2019	1	бронетранспортер (МТ-ЛБ)	східна околиця н. п. Попасна (69 км на захід від Луганська)	патруль
	4	бойова машина піхоти (типу БМП)	н. п. Олександропілля (71 км на захід від Луганська)	
	1	броньована ремонтно-евакуаційна машина (БРЕМ-2)		
	1	Бронетранспортер (БТР-3)	н. п. Кодема (57 км на північний схід від Донецька)	
	1	бронетранспортер	н. п. Красногорівка (24 км на північ від Донецька)	
непідконтрольні уряду району				
15.12.2019	5	бойова машина піхоти (типу БМП)	поблизу н. п. Лобачеве (13 км на схід від Луганська)	БПЛА малого радіуса дії
	1	бронетранспортер (МТ-ЛБ)		
	1	ймовірно бронетранспортер		

⁸ Згадана у цьому розділі техніка не підпадає під дію Мінських угод щодо відведення озброєння.

Таблиця порушень режиму припинення вогню станом на 16 грудня 2019 р.⁹

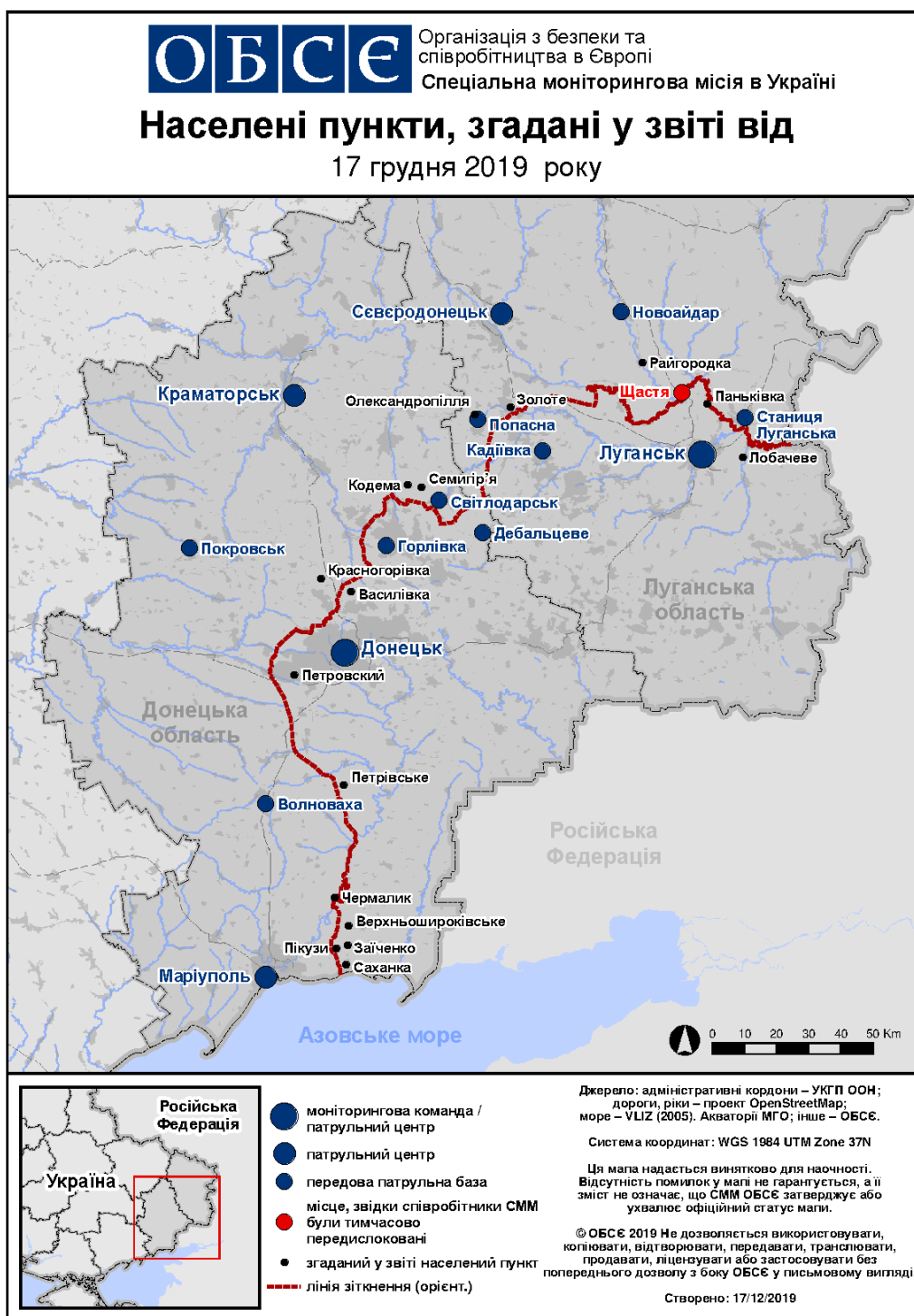
Місце розміщення СММ	Місце події	Спосіб	К-ть	Спостереження	Опис	Озброєння	Дата, час
камера СММ у н. п. Березове (підконтрольний уряду, 31 км на ПдЗх від Донецька)	2–4 км на ПдСх	зафіксувала	1	вибух	невизначеного походження	Н/Д	15.12, 20:24
	2–4 км на ПдСх	зафіксувала	1	снаряд	ЗхПдЗх–СхПнСх	Н/Д	15.12, 20:24
	2–4 км на ПдСх	зафіксувала	1	снаряд	Зх–Сх	Н/Д	15.12, 20:27
	2–4 км на ПдСх	зафіксувала	1	снаряд	випущена(-й) угору	Н/Д	15.12, 20:33
	2–4 км на ПдСх	зафіксувала	2	снаряд	Пд–Пн	Н/Д	15.12, 20:34
	2–4 км на ПдСх	зафіксувала	1	снаряд	Пд–Пн	Н/Д	15.12, 20:35
	2–4 км на ПдСх	зафіксувала	1	вибух	невизначеного походження	Н/Д	15.12, 20:35
камера СММ у н. п. Чермалик (підконтрольний уряду, 77 км на Пд від Донецька)	2–4 км на ПдСх	зафіксувала	26	снаряд	ПнСх–ПдЗх	Н/Д	15.12, 18:45
	2–4 км на ПдСх	зафіксувала	6	снаряд	ПдЗх–ПнСх	Н/Д	15.12, 19:00
	1,5–2,5 км на СхПдСх	зафіксувала	6	снаряд	ПнПнЗх–ПдПдСх	Н/Д	16.12, 03:45
	1,5–2,5 км на СхПдСх	зафіксувала	3	снаряд	ПнПнЗх–ПдПдСх	Н/Д	16.12, 03:46
	1,5–2,5 км на СхПдСх	зафіксувала	25	снаряд	ПнПнЗх–ПдПдСх	Н/Д	16.12, 03:51
камера СММ за 1,5 км на ПнСх від н. п. Гнутаєве (підконтрольний уряду, 90 км на Пд від Донецька)	2–4 км на ПдСх	зафіксувала	1	вибух	невизначеного походження	Н/Д	16.12, 16:58
	2–4 км на ПдСх	зафіксувала	1	вибух	невизначеного походження	Н/Д	16.12, 17:01
камера СММ на Сх від н. п. Ломакіне (підконтрольний уряду, 93 км на Пд від Донецька)	4–6 км на СхПнСх	зафіксувала	1	снаряд	випущена(-й) угору	Н/Д	16.12, 02:30
	3–5 км на СхПдСх	зафіксувала	1	снаряд	Пд–Пн	Н/Д	16.12, 04:16
	3–5 км на СхПнСх	зафіксувала	6	снаряд	Пд–Пн	Н/Д	16.12, 04:42
	3–5 км на СхПнСх	зафіксувала	4	снаряд	Пн–Пд	Н/Д	16.12, 05:31
камера СММ на КПВВ у н. п. Майорськ (підконтрольний уряду, 45 км на ПнСх від Донецька)	2–4 км на Сх	зафіксувала	1	вибух	постріл	Н/Д	15.12, 19:18
	2–4 км на Сх	зафіксувала	1	снаряд	Пн–Пд (після попередньої події)	Н/Д	15.12, 19:18
	2–4 км на Сх	зафіксувала	1	вибух	постріл	Н/Д	15.12, 19:18
	2–4 км на Сх	зафіксувала	1	снаряд	Пн–Пд (після попередньої події)	Н/Д	15.12, 19:18
камера СММ на КПВВ у н. п. Мар'їнка (підконтрольний уряду, 23 км на ПдЗх від Донецька)	2–4 км на ПнПнСх	зафіксувала	6	снаряд	ПдЗх–ПнСх	Н/Д	15.12, 23:10
приблизно 1 км на ПнЗх від залізничного вокзалу в н. п. Ясинувата (непідконтрольний уряду, 16 км на ПнСх від Донецька)	2–3 км на ПнПнСх	чули	11	вибух	невизначеного походження	Н/Д	16.12, 09:08–09:20
	2–3 км на Зх	чули	20	постріл		стрілецька зброя	16.12, 13:14–13:29
	2–3 км на ПдЗх	чули	12	постріл		стрілецька зброя	16.12, 13:33–13:42
	2–3 км на Зх	чули	1	вибух	невизначеного походження	Н/Д	16.12, 13:43
	2–3 км на ПдЗх	чули	4	постріл		стрілецька зброя	16.12, 13:45

⁹ У таблиці вказані лише ті інциденти, які спостерігачі СММ бачили/чули особисто, а також ті випадки, які СММ оцінює як навчання з бойовою стрільбою, контрольовані вибухи і т.д. Зазначені деталі, що вказані — а саме відстань, напрям, тип зброї і т. д. — базуються на оцінках, зроблених спостерігачами на місцях, і необов'язково завжди є точними. Напис «невідомо» (Н/Д) означає, що СММ не змогла підтвердити таку інформацію у зв'язку з відстанню, погодними умовами та/або з інших причин. Порушення режиму припинення вогню, зафіксовані паралельно декількома патрулями, відображаються у таблиці лише один раз.

Місце розміщення СММ	Місце події	Спосіб	К-ть	Спостереження	Опис	Озброєння	Дата, час
ПдСх околиця н. п. Авдіївка (підконтрольний уряду, 17 км на Пн від Донецька)	1–2 км на ПдСх	чули	2	черга		великокаліберний кулемет	16.12, 10:21
	1–2 км на ПдСх	чули	1	вибух	невизначеного походження	міномет (тип — Н/Д)	16.12, 11:39
приблизно 2 км на Пн від н. п. Петрівське (непідконтрольний уряду, 41 км на Пд від Донецька)	3–5 км на 3хПд3х	чули	1	вибух	невизначеного походження (за оцінкою, за межами ділянки розведення)	Н/Д	16.12, 13:40
	3–5 км на 3хПд3х	чули	1	вибух	невизначеного походження (за оцінкою, за межами ділянки розведення)	Н/Д	16.12, 13:42
приблизно 2 км на Пд3х від н. п. Пищевик (підконтрольний уряду, 84 км на Пд від Донецька)	4–6 км на ПдСх	чули	9	вибух	невизначеного походження	Н/Д	16.12, 09:34–09:36
	4–6 км на ПдСх	чули	7	вибух	невизначеного походження	Н/Д	16.12, 09:37–09:40
	4–6 км на ПдСх	чули	1	вибух	невизначеного походження	Н/Д	16.12, 10:12
приблизно 1 км від ПдПд3х частини н. п. Приморське (непідконтрольний уряду, 76 км на Пд від Донецька)	2–3 км на Пд3х	чули	2	вибух	невизначеного походження	Н/Д	16.12, 12:16
приблизно 3 км на ПнСх від н. п. Заїченко (непідконтрольний уряду, 93 км на Пд від Донецька)	Відстань — Н/Д, на Пд3х	чули	1	вибух	невизначеного походження	Н/Д	16.12, 12:45
	Відстань — Н/Д, на Пн	чули	1	вибух	невизначеного походження	Н/Д	16.12, 13:10
н. п. Світлодарськ (підконтрольний уряду, 57 км на ПнСх від Донецька)	4–6 км на Пд3х	чули	1	вибух	невизначеного походження	Н/Д	15.12, 18:31
	4–6 км на Пд3х	чули	1	вибух	невизначеного походження	Н/Д	15.12, 18:34
	4–6 км на Пд3х	чули	1	черга		великокаліберний кулемет	15.12, 18:34
	4–6 км на Пд3х	чули	1	черга		великокаліберний кулемет	15.12, 18:37
	4–6 км на Пд3х	чули	2	черга		великокаліберний кулемет	15.12, 18:41
	4–6 км на Пд3х	чули	2	вибух	невизначеного походження	Н/Д	15.12, 18:41
	4–6 км на ПдСх	чули	2	черга		великокаліберний кулемет	15.12, 18:50
	4–6 км на ПдСх	чули	2	черга		великокаліберний кулемет	15.12, 18:58
	4–6 км на ПдСх	чули	2	черга		великокаліберний кулемет	15.12, 19:10
	4–6 км на Пд3х	чули	3	черга		великокаліберний кулемет	15.12, 19:16
	4–6 км на Пд3х	чули	3	вибух	невизначеного походження	Н/Д	15.12, 19:19
	4–6 км на ПдСх	чули	4	черга		великокаліберний кулемет	15.12, 19:21
	4–6 км на ПдСх	чули	7	черга		великокаліберний кулемет	15.12, 19:23
	4–6 км на ПдСх	чули	2	черга		великокаліберний кулемет	15.12, 19:36
	4–6 км на Пд3х	чули	2	черга		великокаліберний кулемет	15.12, 19:39
	4–6 км на Пд3х	чули	1	вибух	невизначеного походження	Н/Д	15.12, 19:45

Місце розміщення СММ	Місце події	Спосіб	К-ть	Спостереження	Опис	Озброєння	Дата, час
	4–6 км на ПдЗх	чули	2	черга		великокаліберний кулемет	15.12, 19:51
	4–6 км на ПдЗх	чули	1	вибух	невизначеного походження	Н/Д	15.12, 19:51
	4–6 км на ПдЗх	чули	3	черга		великокаліберний кулемет	15.12, 20:01
	3–5 км на Пд	чули	16	вибух	невизначеного походження	Н/Д	16.12, 15:34–15:46
	3–5 км на Пд	чули	4	черга		великокаліберний кулемет	16.12, 15:34–15:46
	3–5 км на ПдСх	чули	3	черга		великокаліберний кулемет	16.12, 15:34–15:46
	3–5 км на ПдСх	чули	2	вибух	невизначеного походження	Н/Д	16.12, 15:34–15:46
ПнЗх околиця н. п. Горлівка (непідконтрольний уряду, 39 км на ПнСх від Донецька)	1–2 км на ПдПдЗх	чули	3	постріл		стрілецька зброя	16.12, 10:31
	1–2 км на ПдПдЗх	чули	5	постріл		стрілецька зброя	16.12, 10:31–10:37
	4–6 км на ЗхПнЗх	чули	1	вибух	невизначеного походження	Н/Д	16.12, 13:39
н. п. Горлівка (непідконтрольний уряду, 39 км на ПнСх від Донецька)	2–4 км на ПдЗх	чули	30	черга		великокаліберний кулемет	16.12, 14:12–14:20
	2–4 км на ПдЗх	чули	14	черга		великокаліберний кулемет	16.12, 14:22–14:28
приблизно 500 м на ПнСх від н. п. Кам'янка (підконтрольний уряду, 20 км на Пн від Донецька)	5 км на ЗхПдЗх	чули	2	вибух	невизначеного походження	Н/Д	16.12, 11:03
	5 км на ЗхПдЗх	чули	1	вибух	невизначеного походження	Н/Д	16.12, 11:06
	2–3 км на Сх	чули	1	вибух	невизначеного походження	Н/Д	16.12, 13:38
	1–2 км на ПдПдЗх	чули	3	постріл		стрілецька зброя	16.12, 13:44
	2–3 км на Сх	чули	1	вибух	невизначеного походження	Н/Д	16.12, 13:46
Зх околиця н. п. Залізне (кол. Артемов, підконтрольний уряду, 42 км на ПнСх від Донецька)	2–3 км на ПдПдСх	чули	12	черга		великокаліберний кулемет	16.12, 11:31–11:34
ПдСх околиця н. п. Райгородка (підконтрольний уряду, 34 км на ПнЗх від Луганська)	7–8 км на Зх	чули	9	вибух	невизначеного походження	Н/Д	16.12, 11:47–11:53
	50–70 м	чули	20	постріл	за оцінкою, в напрямку БПЛА СММ малого радіуса дії	стрілецька зброя	16.12, 12:04
Сх околиця н. п. Станиця Луганська (підконтрольний уряду, 16 км на ПнСх від Луганська)	3–5 км на ПдЗх	чули	1	вибух	невизначеного походження (за оцінкою, за межами ділянки розведення)	Н/Д	16.12, 16:43–16:51
	3–4 км на ПдПдСх	чули	1	вибух	невизначеного походження (за оцінкою, за межами ділянки розведення)	Н/Д	16.12, 16:43–16:51
	3–4 км на ПдПдСх	чули	2	постріл	за оцінкою, за межами ділянки розведення	Н/Д	16.12, 16:43–16:51

Мапа Донецької та Луганської областей¹⁰



¹⁰ За рішенням Постійної ради №1117 від 21 березня 2014 року, СММ базується у десяти містах на всій території України (Херсон, Одеса, Львів, Івано-Франківськ, Харків, Донецьк, Дніпро, Чернівці, Луганськ і Київ). Ця мапа східної України призначена для ілюстративних цілей. На ній вказані населені пункти, згадані у звіті, а також ті, де є офіси СММ (команди спостерігачів, представництва і передові патрульні бази) в Донецькій і Луганській областях. (Червоним кольором виділено передову патрульну базу, з якої співробітники СММ були тимчасово передислоковані починаючи з 27 вересня 2016 року згідно з рекомендаціями експертів з безпеки з деяких держав-учасниць ОБСЄ та з урахуванням вимог СММ щодо безпеки. СММ використовує ці приміщення у світлу пору доби, а також патрулює в цьому населеному пункті вдень).