



# Щоденний звіт №297/2019

від 16 грудня 2019 року<sup>1</sup>

## Короткий виклад

- У період із вечора 13 до вечора 14 грудня СММ констатувала зменшення кількості порушень режиму припинення вогню в Донецькій області та збільшення кількості таких порушень у Луганській області, якщо порівнювати з попереднім звітним періодом.
- У період із вечора 14 до вечора 15 грудня Місія констатувала зменшення кількості порушень режиму припинення вогню в Донецькій і Луганській областях, якщо порівнювати з попередньою добою.
- СММ продовжувала здійснювати моніторинг ситуації на трьох ділянках розведення сил і засобів у районах Петрівського, Золотого та Станиці Луганської.
- Місія зафіксувала реактивні системи залпового вогню, розміщені з порушенням ліній відведення в невідконтрольному урядові районі Луганської області.
- СММ здійснювала моніторинг дотримання локального режиму припинення вогню для сприяння проведенню свердління водозабірних свердловин у невідконтрольному урядові районі Луганської області. Місія і далі сприяла забезпеченню функціонування Донецької фільтрувальної станції.
- Команди СММ і досі фіксували довгі черги цивільних осіб на контрольних пунктах в'їзду-виїзду та відповідних блокпостах уздовж лінії зіткнення.
- Свободу пересування патрулів Місії і далі обмежували, зокрема біля Приморського, Тавричеського, Заїченка та Верхньошироківського — усі в невідконтрольних урядові районах на півдні Донецької області\*.

---

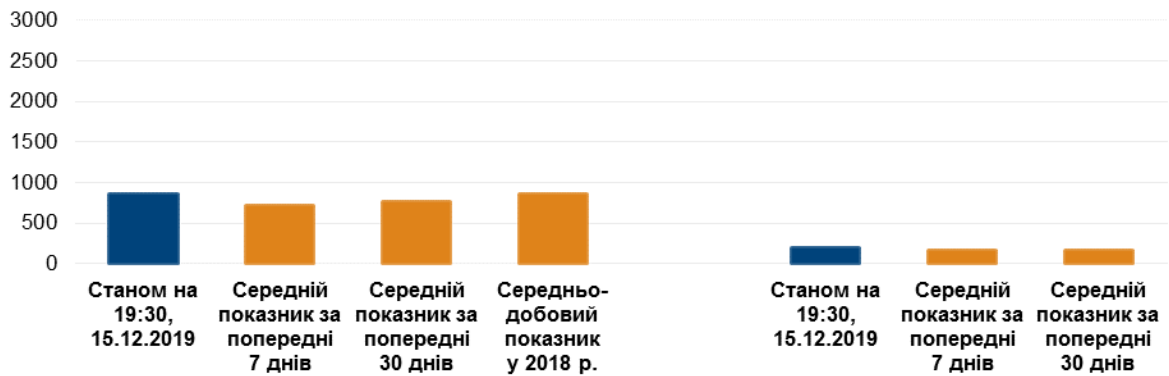
<sup>1</sup> На основі інформації, що надійшла від моніторингових команд станом на 15 грудня 2019 року, 19:30 (за східноєвропейським часом). Протягом звітнього періоду камера СММ у Широкиному не функціонувала.

## Порушення режиму припинення вогню<sup>2</sup>

Кількість зафіксованих порушень режиму припинення вогню<sup>3</sup>



Кількість зафіксованих вибухів<sup>4</sup>



<sup>2</sup> Більш детальну інформацію про всі випадки порушення режиму припинення вогню, а також мапи Донецької та Луганської областей, де відмічені всі місця, згадані у звіті, представлено у додатку.

<sup>3</sup> Зокрема вибухи.

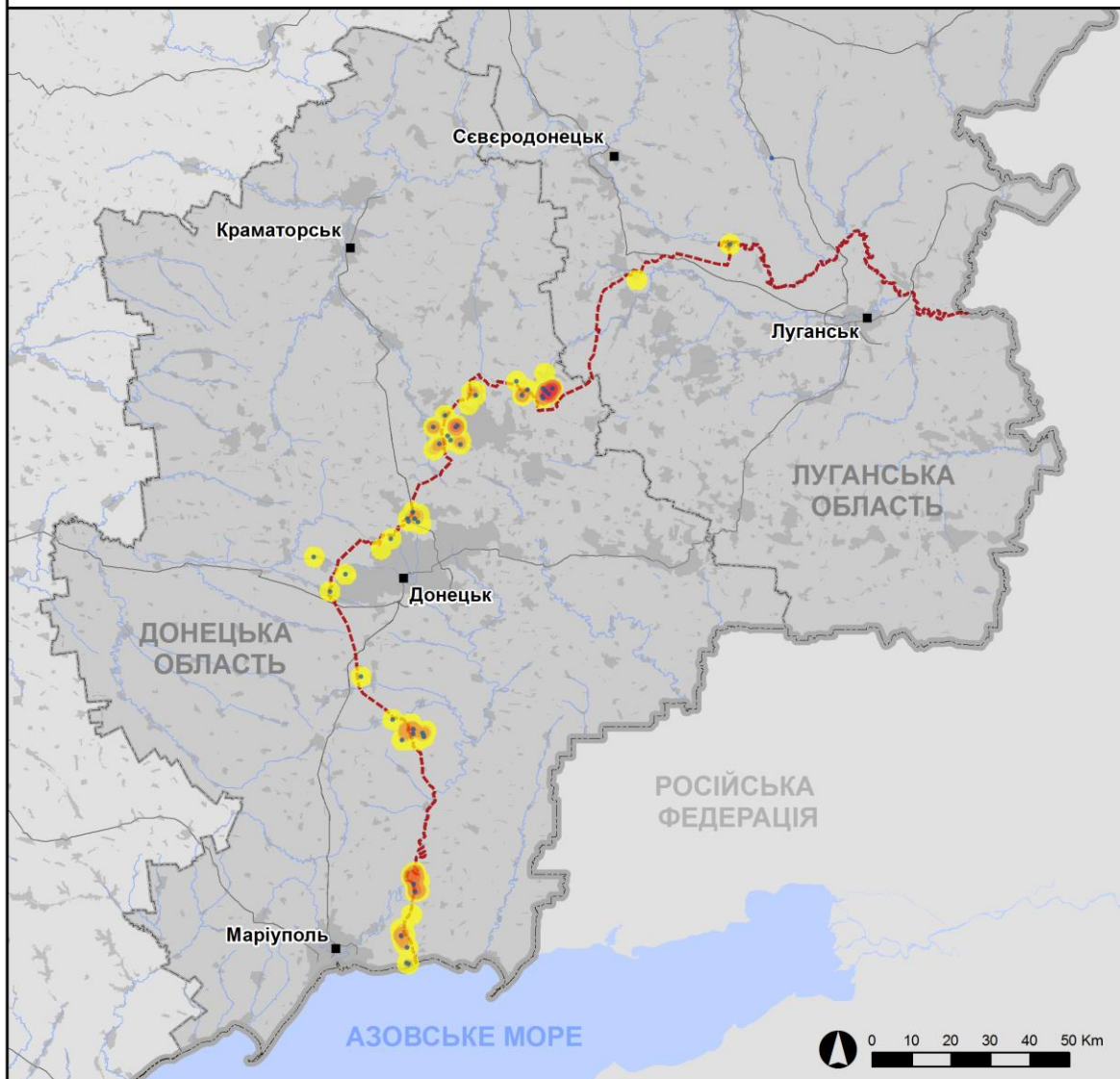
<sup>4</sup> Зокрема від вогню з озброєння невстановленого типу.

## Мапа зафіксованих порушень режиму припинення вогню



Організація з безпеки та співробітництва в Європі  
Спеціальна моніторингова місія в Україні

### Зафіксовані СММ порушення режиму припинення вогню 14-15 грудня 2019 р.



#### Концентрація порушень режиму припинення вогню

- Висока
- 
- Низька
- Вибух
- Населений пункт
- Лінія зіткнення (орієнт.)

Джерела: адміністративні кордони — УКГП ООН; дороги, річки — проект OpenStreetMap; море — VLIJZ (2005). Акваторії МГО, інше — ОБСЄ.

Система координат: WGS 1984 UTM Zone 37N

Ця мапа надається винятково для наочності. Відсутність помилок у мапі не гарантується, а її зміст не означає, що СММ ОБСЄ затверджує або ухвалює офіційний статус мапи.

© СММ ОБСЄ 2019 Не дозволяється використовувати, копіювати, відтворювати, передавати, транслювати, продавати, ліцензувати або застосовувати без попереднього дозволу з боку ОБСЄ у письмовому вигляді.  
Створено: 16/12/2019

У період із вечора 13 до вечора 14 грудня в Донецькій області СММ констатувала зменшення кількості порушень режиму припинення вогню, водночас зафіксувавши більше вибухів (приблизно 245), якщо порівнювати з [попереднім звітним періодом](#) (близько 230 вибухів). Приблизно дві треті порушень режиму припинення вогню, зокрема більшість вибухів, зафіксовано в нічний час у районах на південний схід від н. п. Світлодарськ (підконтрольний урядові, 57 км на північний схід від Донецька), а також на схід і південь від н. п. Чермалик (підконтрольний урядові, 77 км на південь від Донецька).

Із вечора 14 до вечора 15 грудня Місія констатувала зменшення кількості порушень режиму припинення вогню, зафіксувавши також менше вибухів (190), якщо порівнювати з попередньою добою. Приблизно дві треті порушень режиму припинення вогню, зокрема майже всі вибухи, зафіксовано в районах на південний схід та південний захід від Світлодарська.

У період із вечора 13 до вечора 14 грудня в Луганській області СММ констатувала збільшення кількості порушень режиму припинення вогню, зокрема зафіксувавши 4 вибухи, якщо порівнювати з [попереднім звітним періодом](#), коли Місія зафіксувала 1 вибух невизначеного походження. Більшість порушень режиму припинення вогню, зокрема майже всі вибухи, зафіксовано в районах на південний захід від н. п. Кряківка (підконтрольний урядові, 38 км на північний захід від Луганська).

Із вечора 14 до вечора 15 грудня Місія констатувала відсутність вибухів та зафіксувала 2 постріли зі стрілецької зброї в районах на південний схід від н. п. Золоте-4 (Родіна; підконтрольний урядові, 59 км на захід від Луганська), якщо порівнювати з попередньою добою.

#### **Ділянки розведення в районах Петрівського, Золотого та Станиці Луганської<sup>5</sup>**

14 грудня, здійснюючи патрулювання приблизно за 2 км на східно-північний схід від н. п. Богданівка (підконтрольний урядові, 41 км на південний захід від Донецька), спостерігачі чули 17 пострілів зі стрілецької зброї на відстані орієнтовно 1–2 км на південно-південний схід, що, за оцінкою, сталися в межах **ділянки розведення в районі н. п. Петрівське** (непідконтрольний урядові, 41 км на південь від Донецька). Протягом дня, ведучи спостереження в двох різних місцях біля ділянки розведення, члени патруля Місії чули 26 порушень режиму припинення вогню, зокрема 13 вибухів (за оцінкою, всі поза ділянкою розведення, але в межах 5 км від неї).

15 грудня над дахом будинку приблизно за 100 м на схід від місця розташування камери СММ у Петрівському команда Місії бачила прапор білого кольору з написом «СЦКК» (синіми літерами кирилицею та латиницею).

Того ж дня, перебуваючи приблизно за 2 км на східно-північний схід від Богданівки, спостерігачі чули 70 пострілів і черг зі стрілецької зброї та великокаліберного кулемета на відстані орієнтовно 0,5–3 км на схід (за оцінкою, усі в межах ділянки розведення). Упродовж дня, здійснюючи моніторинг у двох різних місцях біля ділянки розведення, члени патруля Місії чули сукупно 3 вибухи невизначеного походження, а також

<sup>5</sup> Розведення передбачено Рамковим рішенням Тристоронньої контактної групи про розведення сил і засобів від 21 вересня 2016 року.

приблизно 50 пострілів і черг зі стрілецької зброї та великокаліберного кулемета )за оцінкою, всі поза ділянкою розведення, але в межах 5 км від неї).

13 грудня на ділянці розведення в районі н. п. **Золоте** (підконтрольний урядові, 60 км на захід від Луганська), приблизно за 650 м на південь від її північного краю, безпілотний літальний апарат (БПЛА) СММ малого радіуса дії [знову](#) виявив 2 перешкоди, що частково блокували автошлях Т1316. На контрольному пункті в'їзду-виїзду (КПВВ) Збройних сил України, приблизно за 300 м на північ від північного краю ділянки розведення, цей БПЛА зафіксував 2 вантажівки, а також ймовірно бойову броньовану машину та ймовірно санітарну машину (МТ-ЛБ С); обидві одиниці техніки були під маскувальною сіткою. Орієнтовно за 100 м на північ від північного краю ділянки розведення цей БПЛА зафіксував бойову машину піхоти (ймовірно БМП-1).

14 грудня спостерігачі бачили, як на ділянку увійшли 15 працівників (із ланцюговими пилами та іншим обладнанням) із невідконтрольних урядові районів, а також 2 члени збройних формувань (із нарукавними пов'язками з написом «СЦКК»). 14 і 15 грудня команди Місії бачили членів збройних формувань (із нарукавними пов'язками з написом «СЦКК») біля пофарбованої у синій колір споруди барачного типу з написом «СЦКК» (кирилицею та латиницею), розміщеної на блокпості на південному краю ділянки розведення. Приблизно за 50 м далі на південь спостерігачі знову зафіксували контейнер із написом «СЦКК» та з 2 прапорами над ним (один — із написом «СЦКК» кирилицею та латиницею на ньому, а інший — світло-синього, темно-синього та червоного кольорів). 15 грудня на вищезгаданому блокпості члени патруля Місії бачили, як 2 членів збройних формувань (із нарукавними пов'язками з написом «СЦКК») фарбували споруду у білий та синій кольори.

Того ж дня, перебуваючи в Золотому-4 (Родіні) команда СММ чула 2 черги зі стрілецької зброї приблизно за 2–4 км на південний схід (за оцінкою, поза ділянкою розведення, але в межах 5 км від неї).

13 грудня за межами ділянки розведення в районі н. п. **Станиця Луганська** (підконтрольний урядові, 16 км на північний схід від Луганська), приблизно за 60 м на північ від цієї ділянки розведення, БПЛА СММ малого радіуса дії [знову](#) зафіксував бронетранспортер (БТР-3Е). Приблизно за 1 км на південний схід від мосту біля Станиці Луганської (15 км на північний схід від Луганська), за межами ділянки розведення, цей БПЛА [вкотре](#) зафіксував зенітну установку (ЗУ–23, 23 мм; за оцінкою, належала збройним формуванням).

13 грудня в межах ділянки розведення, приблизно за 30 м на південь від її північного краю та орієнтовно за 300 м на східно-південний схід від КПВВ Збройних сил України, БПЛА СММ малого радіуса дії виявив людину в камуфляжному одязі. 14 грудня неподалік від вищезгаданого місця БПЛА СММ малого радіуса дії зафіксував 2 людей у камуфляжному одязі; в одного з них на плечовому ремені був, ймовірно, автомат (для ознайомлення з результатами подібних спостережень у цьому районі див. [Щоденний звіт СММ від 12 грудня 2019 року](#)). 14 та 15 грудня члени патруля Місії продовжували фіксувати присутність членів збройних формувань (із нарукавними пов'язками з написом «СЦКК») між блокпостом збройних формувань і новозбудованою секцією мосту.

## **Відведення озброєння**

СММ продовжувала здійснювати моніторинг відведення озброєння, передбаченого Меморандумом, а також Комплексом заходів і Доповненням до нього.

Місія зафіксувала реактивні системи залпового вогню, розміщені з порушенням ліній відведення, а також танки, розміщені за лініями відведення, однак за межами виділених місць зберігання озброєння в підконтрольних і непідконтрольних урядові районах Луганської області (для отримання детальнішої інформації див. таблицю нижче).

## **Постійне місце зберігання озброєння**

*Постійне місце зберігання важкого озброєння в непідконтрольному урядові районі Луганської області*

14 грудня

За спостереженнями Місії, на місці було в наявності все раніше зафіксоване озброєння.

## **Ознаки військової присутності в зоні безпеки<sup>6</sup>**

СММ зафіксувала БМП і бронетранспортери в зоні безпеки з обох боків лінії зіткнення (для отримання більш детальної інформації див. таблицю нижче).

## **Протитанкові міни поблизу Верхньошироківського та попереджувальні знаки про мінну небезпеку в Верхньоторецькому та Веселенькому**

14 грудня члени патруля Місії [знову](#) зафіксували 6 протитанкових мін на північ від дороги, що веде від н. п. Верхньошироківське (кол. Октябр; непідконтрольний урядові, 85 км на південь від Донецька) до н. п. Пишевик (підконтрольний урядові, 84 км на південь від Донецька).

Того ж дня в н. п. Верхньоторецьке (підконтрольний урядові, 23 км на північний схід від Донецька) спостерігачі вперше побачили попереджувальний знак про мінну небезпеку на східному узбіччі дороги місцевого значення, що веде до н. п. Бетманове (кол. Красний Партизан; непідконтрольний урядові, 23 км на північний схід від Донецька).

15 грудня на узбіччі головної дороги в н. п. Веселеньке (непідконтрольний урядові, 11 км на північний схід від Луганська) спостерігачі вперше зафіксували попереджувальний знак про мінну небезпеку із написом від руки «Ловити рибу заборонено. Міни» російською мовою.

## **Довгі черги на контрольних пунктах в'їзду-виїзду та відповідних блокпостах уздовж лінії зіткнення**

14 грудня члени патруля Місії бачили довгі черги на блокпостах збройних формувань уздовж лінії зіткнення в Донецькій області. На блокпості збройних формувань у н. п. Оленівка (непідконтрольний урядові, 23 км на південний захід від Донецька) спостерігачі бачили, що в черзі в напрямку підконтрольних урядові районів було

---

<sup>6</sup> Згадана у цьому розділі техніка не підпадає під дію Мінських угод щодо відведення озброєння.

близько 100 пішоходів, приблизно 160 автомобілів і 50 автобусів, а в протилежному напрямку очікували щонайменше 20 пішоходів і як мінімум 30 автомобілів. На блокпості біля н. п. Горлівка (непідконтрольний урядові, 39 км на північний схід від Донецька) команда СММ бачила, що в черзі до підконтрольних урядові районів очікували приблизно 90 автомобілів, а в черзі у протилежному напрямку стояли близько 150 пішоходів. На цьому блокпості чоловік (віком 60-69 років) розповів спостерігачам, що він витратив понад 6 годин, щоб перетнути лінію зіткнення, і що машини «проїжджають без черги» (для ознайомлення з попередніми спостереженнями в цьому районі див. [Щоденний звіт СММ від 29 листопада 2019 року](#)).

15 грудня на КПВВ біля н. п. Майорськ (підконтрольний урядові, 45 км на північний схід від Донецька) члени патруля Місії бачили в черзі в напрямку непідконтрольних урядові районів близько 200 пішоходів і приблизно 70 автомобілів, а також 30 автомобілів у черзі в протилежному напрямку. На відповідному блокпості збройних формувань у районі Горлівки команда СММ бачила, що в черзі до підконтрольних урядові районів стояли близько 120 пішоходів та 220 автомобілів, а в черзі у протилежному напрямку очікували приблизно 30 пішоходів та 40 автомобілів. На ділянці між КПВВ біля Майорська та блокпостом у районі Горлівки спостерігачі бачили щонайменше 150 пішоходів, а також 50 автомобілів та міні-фургонів, що рухалися в обох напрямках.

#### **Зусилля СММ зі сприяння проведенню ремонтних робіт та функціонуванню об'єктів цивільної інфраструктури**

14 грудня СММ здійснювала моніторинг дотримання локального режиму припинення вогню для сприяння проведенню буріння водозабірних свердловин поблизу н. п. Паньківка (непідконтрольний урядові, 16 км на північ від Луганська). Місія продовжувала сприяти забезпеченню функціонування Донецької фільтрувальної станції (15 км на північ від Донецька) і здійснювати моніторинг безпекової ситуації в районі насосної станції біля н. п. Василівка (непідконтрольний урядові, 20 км на північ від Донецька).

#### **Місія здійснювала моніторинг безпекової ситуації на південному сході Херсонської області**

13 грудня спостерігачі відзначили спокійну ситуацію на КПВВ між н. п. Чонгар (163 км на південний схід від Херсона) та Кримом.

СММ продовжувала стежити за ситуацією в Одесі, Львові, Івано-Франківську, Харкові, Дніпрі, Чернівцях і Києві.

#### **\*Обмеження свободи пересування та інші перешкоди у виконанні мандата СММ**

*Робота з моніторингу та свобода пересування СММ обмежені загрозами у сфері безпеки, включаючи ризики, пов'язані з наявністю мін і невибухлих боєприпасів, а також іншими перешкодами, які щодня змінюються. Мандат СММ передбачає вільний і безпечний доступ по всій Україні. Усі підписанти Комплексу заходів погодилися з необхідністю вільного та безпечного доступу, а також із тим, що обмеження свободи пересування СММ є порушенням і що на такі порушення необхідно швидко реагувати. Вони також дійшли згоди, що Спільний центр із контролю та координації (СЦКК) повинен сприяти такому реагуванню та здійснювати загальну координацію робіт з розмінування. Однак збройні формування в окремих*

районах Донецької та Луганської областей часто відмовляють СММ у доступі до районів, прилеглих до непідконтрольних урядові ділянок кордону України (наприклад, див. [Щоденний звіт СММ від 11 грудня 2019 року](#)). Діяльність СММ у Донецькій та Луганській областях залишалася обмеженою після того, як [23 квітня 2017 року поблизу Пришиба стався інцидент, який призвів до загибелі людини](#). Унаслідок цього спроможність Місії вести спостереження залишалася обмеженою.

#### Заборона доступу:

- 14 грудня на блокпості біля н. п. Приморське (непідконтрольний урядові, 76 км на південь від Донецька) двоє озброєних членів збройних формувань відмовили патрулю СММ у проїзді до н. п. Набережне (непідконтрольний урядові, 77 км на південь від Донецька), посилаючись на те, що «в районі продовжуються роботи з розмінування».
- 14 грудня на північно-східній околиці н. п. Тавричеське (непідконтрольний урядові, 76 км на південь від Донецька) озброєний член збройних формувань відмовив патрулю СММ у проїзді до непідконтрольних урядові районів, посилаючись на те, що «в районі продовжуються роботи з розмінування».
- 15 грудня на блокпості приблизно за 800 м на північ від н. п. Заїченко (непідконтрольний урядові, 93 км на південь від Донецька), двоє озброєних членів збройних формувань [вкотре](#) не пропустили патруль СММ у напрямку н. п. Саханка (непідконтрольний урядові, 97 км на південь від Донецька) та н. п. Пікузи (кол. Комінтернове; 92 км на південь від Донецька), пояснюючи це тим, що «в районі продовжуються роботи з розмінування».

*Регулярні обмеження на ділянках розведення сил і засобів та через міни/невибухлі боєприпаси:*

- Не здійснивши суцільного розмінування, вилучення невибухлих боєприпасів та усунення інших перешкод, сторони і далі відмовляли СММ у необмеженому доступі, а також у можливості пересуватися окремими дорогами, які раніше були визначені як важливі для здійснення Місією ефективного моніторингу та для пересування цивільних осіб.

#### Затримка:

- 15 грудня на блокпості на захід від н. п. Верхньошироківське (кол. Октябр; непідконтрольний урядові, 85 км на південь від Донецька) озброєний член збройних формувань [знову](#) дозволив патрулю Місії проїхати лише після приблизно 20-хвилинного очікування.

#### Інші перешкоди:

- 14 грудня БПЛА СММ малого радіуса дії зазнавав дії перешкод сигналу GPS (за оцінкою, ймовірно внаслідок глушіння) в трьох випадках під час польоту над районами неподалік н. п. Богданівка (підконтрольний урядові, 41 км на південний захід від Донецька). У двох випадках БПЛА СММ малого радіуса дії зазнавали впливу перешкод сигналу GPS (за оцінкою, ймовірно внаслідок глушіння) під час польотів над районами поблизу н. п. Петрівське



(непідконтрольний урядові, 41 км на південь від Донецька) та н. п. Стила (непідконтрольний урядові, 34 км на південь від Донецька)<sup>7</sup>.

---

<sup>7</sup> Глушіння сигналу могло здійснюватися з будь-якого місця в радіусі кількох кілометрів від місцеположення БПЛА.

## Таблиця озброєння

### Озброєння, розміщене з порушенням ліній відведення

Дата	К-ть одиниць озброєння	Вид озброєння	Місце	Джерело спостереження
<b>непідконтрольні урядові райони</b>				
14.12.2019	22	реактивна система залпового вогню (БМ-21 «Град», 122 мм)	поблизу н. п. Хрустальний (кол. Красний Луч, 56 км на південний захід від Луганська)	патруль

### Озброєння, розміщене за лініями відведення, однак за межами виділених місць зберігання

Дата	К-ть одиниць озброєння	Вид озброєння	Місце	Джерело спостереження
<b>підконтрольні урядові райони</b>				
15.12.2019	15	танк (тип — невизначеного походження)	На залізничній станції в н. п. Рубіжне (84 км на північний захід від Луганська) 13 грудня на цій станції спостерігачі також бачили близько 30 БМП <sup>8</sup> .	патруль

## Таблиця ознак військової присутності та присутності військового типу в зоні безпеки<sup>9</sup>

Дата	К-ть	Вид	Місце	Джерело спостереження
<b>підконтрольні урядові райони</b>				
14.12.2019	3	бойова машина піхоти (БТР-4)	у н. п. Авдіївка (17 км на північ від Донецька)	патруль
	1	бронетранспортер (БТР-60)	у н. п. Новокалинове (29 км на північний захід від Донецька)	
	2	бойова машина піхоти (типу БМП)	на південь від н. п. Лебединське (99 км на південь від Донецька)	
15.12.2019	3	бойова машина піхоти (БМП-2)	у н. п. Муратове (51 км на північний захід від Луганська) та поблизу нього	
<b>непідконтрольні урядові райони</b>				
14.12.2019	1	бойова машина піхоти (БМП-2)	західна околиця н. п. Луганськ	патруль

<sup>8</sup> Згадані у цьому розділі БМП не підпадають під дію Мінських угод щодо відведення озброєння.

<sup>9</sup> Згадана у цьому розділі техніка не підпадає під дію Мінських угод щодо відведення озброєння.

**Таблиця порушень режиму припинення вогню станом на 15 грудня 2019 р.<sup>10</sup>**

Місце розміщення СММ	Місце події	Спосіб	К-ть	Спостереження	Опис	Озброєння	Дата, час
камера СММ у н. п. Березове (підконтрольний уряду, 31 км на ПдЗх від Донецька)	3–6 км на ПдСх	зафіксувала	1	вибух	невизначеного походження	Н/Д	13.12, 19:53
камера СММ у н. п. Чермалик (підконтрольний уряду, 77 км на Пд від Донецька)	1–3 км на СхПдСх	зафіксувала	1	снаряд	ЗхПдЗх – СхПнСх	Н/Д	13.12, 18:55
	1–3 км на СхПдСх	зафіксувала	14	снаряд	ПдЗх – ПнСх	Н/Д	13.12, 19:00
	1–3 км на ПдПдСх	зафіксувала	4	снаряд	ПнСх – ПдЗх	Н/Д	13.12, 19:03
	1–3 км на ПдПдСх	зафіксувала	1	спалах дульного полум'я	невизначеного походження	Н/Д	13.12, 19:17
	1–3 км на ПдПдСх	зафіксувала	1	снаряд	ПнПнСх – ПдПдЗх	Н/Д	13.12, 19:17
	1–3 км на ПдПдСх	зафіксувала	1	спалах дульного полум'я	невизначеного походження	Н/Д	13.12, 19:19
	1–3 км на ПдПдСх	зафіксувала	4	снаряд	ПнСх – ПдЗх	Н/Д	13.12, 19:19
	1–3 км на ПдПдСх	зафіксувала	10	снаряд	ПдЗх – ПнСх	Н/Д	13.12, 19:24
	1–3 км на ПдПдСх	зафіксувала	5	снаряд	ПдЗх – ПнСх	Н/Д	13.12, 19:25
	1–3 км на ПдПдСх	зафіксувала	5	снаряд	ПдЗх – ПнСх	Н/Д	13.12, 19:27
	1–3 км на ПдПдСх	зафіксувала	7	снаряд	ПнСх – ПдЗх	Н/Д	13.12, 19:29
	1–3 км на ПдПдСх	зафіксувала	17	снаряд	ЗхПдЗх – СхПнСх	Н/Д	13.12, 19:33
	1–3 км на ПдПдСх	зафіксувала	3	снаряд	ЗхПдЗх – СхПнСх	Н/Д	13.12, 19:36
	1–3 км на ПдПдСх	зафіксувала	10	снаряд	ЗхПдЗх – СхПнСх	Н/Д	13.12, 19:37
	1–3 км на ПдПдСх	зафіксувала	12	снаряд	ЗхПдЗх – СхПнСх	Н/Д	13.12, 19:38
	1–3 км на ПдПдСх	зафіксувала	2	снаряд	ЗхПдЗх – СхПнСх	Н/Д	13.12, 19:39
	1–3 км на ПдПдСх	зафіксувала	7	снаряд	ПдЗх – ПнСх	Н/Д	13.12, 19:46
	1–3 км на СхПдСх	зафіксувала	19	снаряд	ПдЗх – ПнСх	Н/Д	13.12, 19:49
	2–4 км на ПдСх	зафіксувала	4	снаряд	ЗхПнЗх – СхПдСх	Н/Д	13.12, 20:18
	2–4 км на ПдСх	зафіксувала	10	снаряд	ЗхПнЗх – СхПдСх	Н/Д	13.12, 20:19
	2–4 км на ПдСх	зафіксувала	22	снаряд	ЗхПнЗх – СхПдСх	Н/Д	13.12, 20:21
	2–4 км на ПдСх	зафіксувала	6	снаряд	Сх–Зх	Н/Д	13.12, 20:30
	2–4 км на ПдСх	зафіксувала	15	снаряд	ЗхПнЗх – СхПдСх	Н/Д	13.12, 20:51
2–4 км на ПдСх	зафіксувала	3	снаряд	ЗхПнЗх – СхПдСх	Н/Д	13.12, 20:54	
2–4 км на ПдСх	зафіксувала	1	черга	ЗхПнЗх – СхПдСх	Н/Д	13.12, 20:55	
1–2 км на ПдСх	зафіксувала	3	снаряд	ЗхПнЗх – СхПдСх	Н/Д	13.12, 21:06	
3–5 км на ПдПдСх	зафіксувала	2	снаряд	Зх–Сх	Н/Д	14.12, 17:25	

<sup>10</sup> У таблиці вказані лише ті інциденти, які спостерігачі СММ бачили/чули особисто, а також ті випадки, які СММ оцінює як навчання з бойовою стрільбою, контрольовані вибухи і т.д. Зазначені деталі, що вказані — а саме відстань, напрям, тип зброї і т.д. — базуються на оцінках, зроблених спостерігачами на місцях, і необов'язково завжди є точними. Напис «невідомо» (Н/Д) означає, що СММ не змогла підтвердити таку інформацію у зв'язку з відстанню, погодними умовами та/або з інших причин. Порушення режиму припинення вогню, зафіксовані паралельно декількома патрулями, відображаються у таблиці лише один раз.

Місце розміщення СММ	Місце події	Спосіб	К-ть	Спостереження	Опис	Озброєння	Дата, час
	3–5 км на ПдПдСх	зафіксувала	2	снаряд	ЗхПдЗх – СхПнСх	Н/Д	14.12, 18:15
	3–5 км на ПдПдСх	зафіксувала	1	снаряд	ЗхПдЗх – СхПнСх	Н/Д	14.12, 18:16
	3–5 км на ПдПдСх	зафіксувала	5	снаряд	ЗхПдЗх – СхПнСх	Н/Д	14.12, 18:24
	3–5 км на ПдПдСх	зафіксувала	1	снаряд	ЗхПдЗх – СхПнСх	Н/Д	14.12, 18:26
	2–4 км на ПдСх	зафіксувала	1	снаряд	ПдЗх – ПнСх	Н/Д	14.12, 18:27
	3–5 км на ПдПдСх	зафіксувала	1	снаряд	ЗхПдЗх – СхПнСх	Н/Д	14.12, 18:30
камера СММ на Донецькій фільтрувальній станції (15 км на Пн від Донецька)	300–700 м на ПдПдЗх	зафіксувала	6	вибух	невизначеного походження	Н/Д	14.12, 01:25
	300–700 м на ПдПдЗх	зафіксувала	1	вибух	невизначеного походження	Н/Д	14.12, 18:18
	300–700 м на ПдПдЗх	зафіксувала	1	снаряд	Зх–Сх	Н/Д	14.12, 18:18
	300–700 м на ПдПдЗх	зафіксувала	2	спалах дульного полум'я	невизначеного походження	Н/Д	14.12, 18:19
	300–700 м на ПдПдЗх	зафіксувала	1	снаряд	Зх–Сх	Н/Д	14.12, 18:20
	2–4 км на ПдПдЗх	зафіксувала	1	вибух		Н/Д	14.12, 18:30
	2–4 км на ПдПдЗх	зафіксувала	1	снаряд	ПнСх – ПдЗх	Н/Д	14.12, 18:30
камера СММ на контрольному пункті в'їзду-виїзду у н. п. Гнутове (підконтрольний уряду, 84 км на Пд від Донецька)	2–4 км на СхПнСх	зафіксувала	1	вибух	невизначеного походження	Н/Д	13.12, 19:14
	2–4 км на СхПнСх	зафіксувала	1	вибух	невизначеного походження	Н/Д	13.12, 19:17
	2–4 км на СхПнСх	зафіксувала	1	снаряд	випущена(-й) угору	Н/Д	13.12, 19:17
	2–4 км на СхПнСх	зафіксувала	1	вибух	невизначеного походження	Н/Д	13.12, 19:19
	2–4 км на СхПнСх	зафіксувала	1	снаряд	випущена(-й) угору	Н/Д	13.12, 19:19
	2–4 км на СхПнСх	зафіксувала	8	снаряд	Пн – Пд	Н/Д	13.12, 19:24
	2–4 км на СхПнСх	зафіксувала	4	снаряд	Пн – Пд	Н/Д	13.12, 19:25
	2–4 км на СхПнСх	зафіксувала	2	снаряд	Пн – Пд	Н/Д	13.12, 19:27
	2–4 км на СхПнСх	зафіксувала	2	вибух	невизначеного походження	Н/Д	13.12, 19:28
	2–4 км на СхПнСх	зафіксувала	2	снаряд	Пн – Пд	Н/Д	13.12, 19:36
	2–4 км на СхПнСх	зафіксувала	8	снаряд	Пн – Пд	Н/Д	13.12, 19:37
	2–4 км на СхПнСх	зафіксувала	3	снаряд	Пд – Пн	Н/Д	13.12, 19:37
	2–4 км на СхПнСх	зафіксувала	8	снаряд	Пн – Пд	Н/Д	13.12, 19:38
	2–4 км на СхПнСх	зафіксувала	1	снаряд	Пд – Пн	Н/Д	13.12, 19:38
	2–4 км на СхПнСх	зафіксувала	4	снаряд	Пн – Пд	Н/Д	13.12, 19:39
	2–4 км на СхПнСх	зафіксувала	5	снаряд	випущена(-й) угору	Н/Д	13.12, 19:56
	2–4 км на СхПнСх	зафіксувала	2	снаряд	випущена(-й) угору	Н/Д	13.12, 19:57
	3–5 км на СхПнСх	зафіксувала	3	снаряд	Пн – Пд	Н/Д	13.12, 20:18
	3–5 км на СхПнСх	зафіксувала	8	снаряд	ПнПнЗх – ПдПдСх	Н/Д	13.12, 20:19
	3–5 км на СхПнСх	зафіксувала	7	снаряд	Пн – Пд	Н/Д	13.12, 20:21
	3–5 км на СхПнСх	зафіксувала	1	снаряд	Пн – Пд	Н/Д	13.12, 20:22
	3–5 км на СхПнСх	зафіксувала	7	снаряд	Пн – Пд	Н/Д	13.12, 20:51
	3–5 км на СхПнСх	зафіксувала	2	снаряд	ПнЗх – ПдСх	Н/Д	13.12, 20:54
	3–5 км на СхПнСх	зафіксувала	10	снаряд	Пн – Пд	Н/Д	13.12, 20:55
	3–5 км на СхПнСх	зафіксувала	2	снаряд	Пн – Пд	Н/Д	14.12, 01:07
	3–5 км на СхПнСх	зафіксувала	2	снаряд	Пн – Пд	Н/Д	14.12, 01:09
	2–6 км на Сх	зафіксувала	5	снаряд	Пд – Пн	Н/Д	14.12, 16:35

Місце розміщення СММ	Місце події	Спосіб	К-ть	Спостереження	Опис	Озброєння	Дата, час
камера СММ на Сх від н. п. Ломакіне (підконтрольний уряду, 93 км на південь від Донецька)	2–6 км на Сх	зафіксувала	2	снаряд	випущена(-й) угору	Н/Д	14.12, 16:35
	2–6 км на СхПнСх	зафіксувала	6	снаряд	Пн – Пд	Н/Д	14.12, 16:36
	2–6 км на Сх	зафіксувала	1	снаряд	Пд – Пн	Н/Д	14.12, 16:36
	2–6 км на Сх	зафіксувала	3	снаряд	випущена(-й) угору	Н/Д	14.12, 16:37
	2–6 км на Сх	зафіксувала	4	снаряд	Пд – Пн	Н/Д	14.12, 16:37
	2–6 км на Сх	зафіксувала	3	снаряд	ЗхПдЗх – СхПнСх	Н/Д	14.12, 16:37
	2–6 км на Сх	зафіксувала	1	снаряд	Пн – Пд	Н/Д	14.12, 16:38
	2–6 км на Сх	зафіксувала	3	снаряд	Зх–Сх	Н/Д	14.12, 16:38
	2–6 км на Сх	зафіксувала	5	снаряд	Пд – Пн	Н/Д	14.12, 16:38
	2–6 км на Сх	зафіксувала	12	снаряд	Зх–Сх	Н/Д	14.12, 17:32
	2–6 км на Сх	зафіксувала	13	снаряд	Пд – Пн	Н/Д	14.12, 17:35
	2–6 км на Сх	зафіксувала	1	вибух	невизначеного походження	Н/Д	14.12, 17:35
	2–6 км на Сх	зафіксувала	7	снаряд	Пд – Пн	Н/Д	14.12, 17:36
2–6 км на Сх	зафіксувала	1	снаряд	Пн – Пд	Н/Д	14.12, 17:37	
залізничний вокзал у н. п. Ясинувата (непідконтрольний уряду, 16 км на ПнСх від Донецька)	2–3 км на ПдЗх	чули	1	вибух	невизначеного походження	Н/Д	14.12, 10:22
	2–3 км на ПдПдЗх	чули	5	черга		великокаліберний кулемет	14.12, 10:23
приблизно 1 км на ПнЗх від залізничного вокзалу в н. п. Ясинувата (непідконтрольний уряду, 16 км на ПнСх від Донецька)	2–3 км на ПдЗх	чули	1	вибух	невизначеного походження	Н/Д	14.12, 09:18
	2–3 км на ПдЗх	чули	2	вибух	невизначеного походження	Н/Д	14.12, 09:26
1,8 км на Пн від н. п. Петрівське (непідконтрольний уряду, 41 км на Пд від Донецька)	2–3 км на ПдПдСх	чули	2	черга	за оцінкою, за межами ділянки розведення	великокаліберний кулемет	14.12, 11:46
	2–3 км на ПдПдСх	чули	1	черга	за оцінкою, за межами ділянки розведення	великокаліберний кулемет	14.12, 11:48
	2–3 км на ПдПдСх	чули	3	вибух	невизначеного походження (за оцінкою, за межами ділянки розведення)	Н/Д	14.12, 11:59
	2–3 км на ПдПдСх	чули	1	черга	за оцінкою, за межами ділянки розведення	великокаліберний кулемет	14.12, 11:59
	2–4 км на ПдПдСх	чули	1	вибух	невизначеного походження (за оцінкою, за межами ділянки розведення)	Н/Д	14.12, 12:43
	2–4 км на ПдПдСх	чули	1	черга	за оцінкою, за межами ділянки розведення	великокаліберний кулемет	14.12, 12:43
	2–4 км на ПдПдСх	чули	3	вибух	невизначеного походження (за	Н/Д	14.12, 12:53

Місце розміщення СММ	Місце події	Спосіб	К-ть	Спостереження	Опис	Озброєння	Дата, час
					оцінкою, за межами ділянки розведення)		
	3–4 км на ПдПдСх	чули	3	постріл	за оцінкою, за межами ділянки розведення	великокаліберний кулемет	14.12, 12:54
	3–4 км на ПдПдСх	чули	3	вибух	невизначеного походження (за оцінкою, за межами ділянки розведення)	Н/Д	14.12, 12:56
приблизно 2 км на СхПнСх від н. п. Богданівка (підконтрольний урядові, 41 км на ПдЗх від Донецька)	1–2 км на ПдПдСх	чули	17	постріл	за оцінкою, у межах ділянки розведення	стрілецька зброя	14.12, 10:27-10:29
	2–4 км на ПдПдСх	чули	2	черга	за оцінкою, за межами ділянки розведення	стрілецька зброя	14.12, 11:46
	2–4 км на ПдПдСх	чули	1	постріл	за оцінкою, за межами ділянки розведення	стрілецька зброя	14.12, 11:46
	2–4 км на ПдПдСх	чули	1	черга	за оцінкою, за межами ділянки розведення	великокаліберний кулемет	14.12, 11:49
	2–4 км на ПдПдСх	чули	3	вибух	невизначеного походження (за оцінкою, за межами ділянки розведення)	Н/Д	14.12, 11:58-12:02
	2–4 км на ПдПдСх	чули	1	черга	за оцінкою, за межами ділянки розведення	великокаліберний кулемет	14.12, 11:58-12:02
н. п. Старомихайлівка (непідконтрольний уряду, 15 км на Зх від Донецька)	2–3 км на ПдЗх	чули	3	вибух	невизначеного походження	Н/Д	14.12, 13:17-13:19
н. п. Світлодарськ (підконтрольний уряду, 57 км на ПнСх від Донецька)	4–5 км на СхПдСх	чули	30	черга		великокаліберний кулемет	13.12, 19:05-19:15
	4–5 км на СхПдСх	чули	20	вибух	невизначеного походження	Н/Д	13.12, 19:05-19:15
	4–5 км на ПдСх	чули	27	черга		великокаліберний кулемет	13.12, 19:25-19:29
	4–5 км на ПдСх	чули	15	вибух	невизначеного походження	Н/Д	13.12, 19:25-19:29
	4–5 км на ПдСх	чули	30	черга		великокаліберний кулемет	13.12, 19:40
	4–5 км на ПдСх	чули	17	вибух	невизначеного походження	Н/Д	13.12, 19:40
	4–5 км на ПдСх	чули	7	вибух	невизначеного походження	Н/Д	13.12, 19:43
	4–5 км на ПдСх	чули	3	черга		великокаліберний кулемет	13.12, 20:30
	4–5 км на ПдСх	чули	10	черга		великокаліберний кулемет	13.12, 20:53

Місце розміщення СММ	Місце події	Спосіб	К-ть	Спостереження	Опис	Озброєння	Дата, час
	4–5 км на ПдСх	чули	15	черга		великокаліберний кулемет	13.12, 22:30
	4–5 км на ПдСх	чули	4	вибух	невизначеного походження	Н/Д	13.12, 22:35
	4–5 км на ПдСх	чули	11	черга		великокаліберний кулемет	13.12, 23:10
	4–5 км на ПдСх	чули	7	вибух	невизначеного походження	Н/Д	13.12, 23:13
	4–5 км на ПдСх	чули	50	черга		великокаліберний кулемет	13.12, 23:20-23:30
	4–5 км на ПдСх	чули	15	постріл		стрілецька зброя	13.12, 23:20
	4–5 км на ПдСх	чули	15	вибух	невизначеного походження	Н/Д	13.12, 23:23-23:27
	4–5 км на ПдСх	чули	25	черга		великокаліберний кулемет	13.12, 23:35-23:37
	4–5 км на ПдСх	чули	8	вибух	невизначеного походження	Н/Д	13.12, 23:35
	4–5 км на ПдПдСх	чули	15	черга		великокаліберний кулемет	13.12, 23:45
	4–5 км на ПдПдСх	чули	7	вибух	невизначеного походження	Н/Д	13.12, 23:45
	4–5 км на ПдПдСх	чули	27	черга		великокаліберний кулемет	13.12, 23:55-23:59
	4–5 км на ПдСх	чули	7	вибух	невизначеного походження	Н/Д	13.12, 23:55-23:59
	3–4 км на ПдСх	чули	5	вибух	невизначеного походження	Н/Д	14.12, 08:46-08:47
	3–4 км на ПдСх	чули	15	вибух	невизначеного походження	Н/Д	14.12, 15:55
	3–4 км на ПдСх	чули	20	черга		великокаліберний кулемет	14.12, 15:55
	3–4 км на ПдСх	чули	10	вибух	невизначеного походження	Н/Д	14.12, 17:07
	3–4 км на ПдСх	чули	20	черга		великокаліберний кулемет	14.12, 17:07
	3–4 км на ПдСх	чули	10	вибух	невизначеного походження	Н/Д	14.12, 17:07
	3–4 км на ПдСх	чули	17	вибух	невизначеного походження	Н/Д	14.12, 17:15
	3–4 км на ПдСх	чули	7	черга		великокаліберний кулемет	14.12, 17:15
	3–4 км на ПдСх	чули	4	черга		великокаліберний кулемет	14.12, 18:05
н. п. Горлівка (непідконтрольний урядові, 39 км на ПнСх від Донецька)	2–4 км на ЗхПдЗх	чули	12	черга		великокаліберний кулемет	14.12, 12:02
	3–5 км на ЗхПдЗх	чули	3	черга		великокаліберний кулемет	14.12, 14:45
	5–7 км на Зх	чули	1	вибух	невизначеного походження	Н/Д	14.12, 16:05
приблизно 8 км на ПнПнЗх від н. п. Горлівка (непідконтрольний урядові, 39 км на ПнСх від Донецька)	1–2 км на Зх	чули	3	постріл		стрілецька зброя	14.12, 10:41
ПнПнЗх околиця н. п. Горлівка (непідконтрольний	3–4 км на ПдЗх	чули	6	вибух	невизначеного походження	Н/Д	14.12, 11:39
	3–4 км на ПдЗх	чули	2	вибух	невизначеного походження	Н/Д	14.12, 11:41

Місце розміщення СММ	Місце події	Спосіб	К-ть	Спостереження	Опис	Озброєння	Дата, час
урядові, 39 км на ПнСх від Донецька)	3–5 км на ПдЗх	чули	2	вибух	невизначеного походження	Н/Д	14.12, 11:43
	3–5 км на ПдЗх	чули	12	вибух	невизначеного походження	Н/Д	14.12, 11:45-11:50
	3–5 км на ПдЗх	чули	16	черга		великокаліберний кулемет	14.12, 11:45-11:50
	3–5 км на ПдЗх	чули	36	черга		великокаліберний кулемет	14.12, 11:50-11:55
	3–5 км на ПдЗх	чули	24	черга		великокаліберний кулемет	14.12, 11:55-12:00
	3–5 км на ПдЗх	чули	29	черга		великокаліберний кулемет	14.12, 12:00-12:05
ПнЗх околиця н. п. Горлівка (непідконтрольний уряду, 39 км на ПнСх від Донецька)	3–4 км на ПдЗх	чули	4	вибух	невизначеного походження	Н/Д	14.12, 12:28
	3–4 км на Пд	чули	11	вибух	невизначеного походження	Н/Д	14.12, 12:28
приблизно 500 м на ПнСх від н. п. Кам'янка (підконтрольний уряду, 20 км на Пн від Донецька)	6–8 км на Пд	чули	2	вибух	невизначеного походження	Н/Д	14.12, 11:18
ПдСх околиця н. п. Північне (підконтрольний уряду, 44 км на ПнСх від Донецька)	2–4 км на Пд	чули	12	вибух	невизначеного походження	Н/Д	14.12, 11:20-11:35
н. п. Троїцьке (підконтрольний уряду, 30 км на Пн від Донецька)	3–4 км на ПнСх	чули	21	черга		великокаліберний кулемет	14.12, 11:46-12:06
	1–2 км на ПнСх	чули	12	черга		великокаліберний кулемет	14.12, 11:46-12:06
	3–4 км на ПнСх	чули	1	вибух	невизначеного походження	Н/Д	14.12, 12:04
ПдЗх околиця н. п. Залізне (підконтрольний уряду, 42 км на ПнСх від Донецька)	4–5 км на Пд	чули	3	вибух	невизначеного походження	Н/Д	14.12, 11:50-11:54
	4–5 км на Пд	чули	31	черга		великокаліберний кулемет	14.12, 11:50-12:08
камера СММ у н. п. Кряківка (підконтрольний уряду, 38 км на ПнЗх від Луганська)	3–5 км на ПдПдЗх	зафіксувала	2	вибух	невизначеного походження	Н/Д	13.12, 21:30
	3–5 км на ПдПдЗх	зафіксувала	1	снаряд	ПнСх – ПдЗх	Н/Д	13.12, 21:55
	3–5 км на ПдПдЗх	зафіксувала	5	снаряд	Сх–Зх	Н/Д	13.12, 21:56
	3–5 км на ПдПдЗх	зафіксувала	1	снаряд	ЗхПнЗх – СхПдСх	Н/Д	13.12, 21:57
	3–5 км на ПдПдЗх	зафіксувала	1	снаряд	ЗхПнЗх – СхПдСх	Н/Д	13.12, 21:58
3–5 км на ПдПдЗх	зафіксувала	1	вибух	невизначеного походження	Н/Д	13.12, 21:58	
н. п. Новоайдар (підконтрольний уряду, 49 км на ПнЗх від Луганська)	відстань — Н/Д, на СхПдСх	чули	1	вибух	невизначеного походження	Н/Д	14.12, 12:33
камера СММ у н. п. Чермалик (підконтрольний уряду, 77 км на Пд від Донецька)	3–5 км на ПдПдСх	зафіксувала	1	вибух	невизначеного походження	Н/Д	14.12, 19:12
	3–5 км на ПдСх	зафіксувала	1	снаряд	ПнПнСх – ПдПдЗх	Н/Д	14.12, 19:14
	3–5 км на ПдПдСх	зафіксувала	15	снаряд	ЗхПдЗх – СхПнСх	Н/Д	14.12, 19:33
	3–5 км на ПдПдСх	зафіксувала	5	снаряд	ПнСх – ПдЗх	Н/Д	14.12, 19:35
	3–5 км на ПдПдСх	зафіксувала	2	снаряд	ПнСх – ПдЗх	Н/Д	14.12, 19:36



Місце розміщення СММ	Місце події	Спосіб	К-ть	Спостереження	Опис	Озброєння	Дата, час
	3–5 км на ПдСх	зафіксувала	3	снаряд	ПдЗх – ПнСх	Н/Д	14.12, 20:02
	3–5 км на ПдПдСх	зафіксувала	1	снаряд	Зх–Сх	Н/Д	14.12, 22:47
	3–5 км на ПдПдСх	зафіксувала	1	вибух	розрив	Н/Д	14.12, 22:47
	4–6 км на ПдПдСх	зафіксувала	4	снаряд	ЗхПдЗх – СхПнСх	Н/Д	15.12, 04:26
	1–3 км на СхПдСх	зафіксувала	25	снаряд	ПнСх – ПдЗх	Н/Д	15.12, 16:56
камера СММ на контрольному пункті в'їзду-виїзду у н. п. Гнутове (підконтрольний уряду, 84 км на Пд від Донецька)	4–6 км на ПдПдСх	зафіксувала	1	снаряд	ПнПнСх – ПдПдЗх	Н/Д	15.12, 17:28
камера СММ у н. п. Красногорівка (підконтрольний уряду, 21 км на Зх від Донецька)	4–6 км на ПнЗх	зафіксувала	1	вибух	невизначеного походження	Н/Д	14.12, 22:00
камера СММ на Сх від н. п. Ломакине (підконтрольний уряду, 93 км на південь від Донецька)	4–6 км на СхПдСх	зафіксувала	1	снаряд	Пд – Пн	Н/Д	14.12, 21:36
	4–6 км на Сх	зафіксувала	2	снаряд	Пн – Пд	Н/Д	14.12, 21:38
	4–6 км на СхПнСх	зафіксувала	4	снаряд	Пн – Пд	Н/Д	14.12, 22:20
	4–6 км на СхПнСх	зафіксувала	3	снаряд	ПнЗх – ПдСх	Н/Д	14.12, 22:20
	4–6 км на СхПдСх	зафіксувала	2	снаряд	Зх–Сх	Н/Д	14.12, 22:24
	4–6 км на СхПдСх	зафіксувала	1	снаряд	Зх–Сх	Н/Д	14.12, 22:25
	4–6 км на СхПдСх	зафіксувала	10	спалах дульного полум'я		Н/Д	15.12, 02:37
	4–6 км на СхПдСх	зафіксувала	3	спалах дульного полум'я		Н/Д	15.12, 02:38
	4–6 км на СхПдСх	зафіксувала	3	спалах дульного полум'я		Н/Д	15.12, 02:39
	4–6 км на СхПдСх	зафіксувала	1	спалах дульного полум'я		Н/Д	15.12, 02:40
камера СММ на КПВВ у н. п. Майорськ (підконтрольний уряду, 45 км на ПнСх від Донецька)	1–3 км на СхПнСх	зафіксувала	10	снаряд	ПнПнЗх – ПдПдСх	Н/Д	14.12, 19:00
	1–3 км на СхПнСх	зафіксувала	3	снаряд	ПнПнЗх – ПдПдСх	Н/Д	14.12, 19:31
	2–4 км на Сх	зафіксувала	2	снаряд	Пн – Пд	Н/Д	15.12, 03:32
	2–4 км на СхПнСх	зафіксувала	6	снаряд	Пн – Пд	Н/Д	15.12, 04:04
	2–4 км на Сх	зафіксувала	1	вибух	невизначеного походження	Н/Д	15.12, 17:34
	2–4 км на Сх	зафіксувала	1	снаряд		Н/Д	15.12, 17:34
камера СММ на КПВВ у н. п. Мар'їнка (підконтрольний уряду, 23 км на ПдЗх від Донецька)	2–3 км на ПнПнСх	зафіксувала	1	вибух	невизначеного походження	Н/Д	14.12, 22:00
	2–3 км на ПнПнСх	зафіксувала	4	снаряд	Зх–Сх	Н/Д	14.12, 22:00
камера СММ на шахті «Октябрська» (непідконтрольна уряду, 9 км на ПнЗх від центру Донецька)	1–3 км на ПнСх	зафіксувала	1	вибух	невизначеного походження	Н/Д	14.12, 18:42
приблизно 8 км на ЗхПнЗх від центру н. п. Донецьк (непідконтрольний уряду)	500–600 м на ПнЗх	чули	6	постріл		стрілецька зброя	15.12, 10:25
приблизно 1 км на ПнЗх від залізничного	1 км на ПдЗх	чули	10	постріл		великокаліберний кулемет	15.12, 09:53

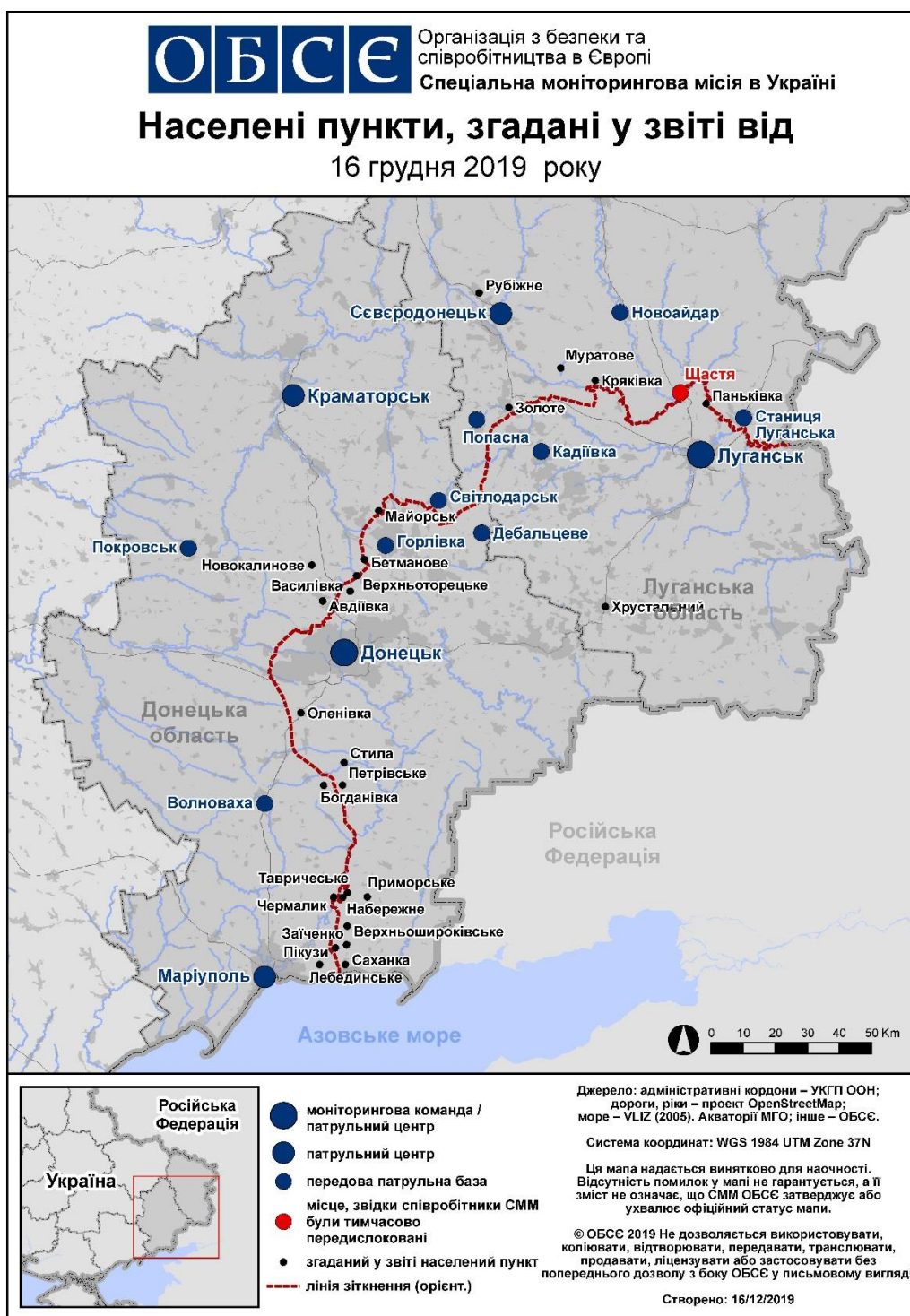
Місце розміщення СММ	Місце події	Спосіб	К-ть	Спостереження	Опис	Озброєння	Дата, час
вокзалу в н. п. Ясинувата (непідконтрольний уряду, 16 км на ПнСх від Донецька)							
1,8 км на Пн від н. п. Петрівське (непідконтрольний уряду, 41 км на Пд від Донецька)	2 км на ПдЗх	чули	1	вибух	невизначеного походження (за оцінкою, за межами ділянки розведення)	Н/Д	15.12, 09:42
	2 км на Зх	чули	3	черга	за оцінкою, за межами ділянки розведення	великокаліберний кулемет	15.12, 09:44
	2 км на Зх	чули	2	черга	за оцінкою, за межами ділянки розведення	великокаліберний кулемет	15.12, 09:46
	2 км на Пд	чули	4	черга	за оцінкою, за межами ділянки розведення	великокаліберний кулемет	15.12, 11:27
	6 км на ПдЗх	чули	1	вибух	невизначеного походження (за оцінкою, за межами ділянки розведення)	Н/Д	15.12, 11:27
	2 км на ПдСх	чули	12	черга	за оцінкою, за межами ділянки розведення	стрілецька зброя	15.12, 13:16
	2 км на ПдЗх	чули	28	черга	за оцінкою, за межами ділянки розведення	великокаліберний кулемет	15.12, 13:25
	4 км на Пд	чули	2	черга	за оцінкою, за межами ділянки розведення	великокаліберний кулемет	15.12, 14:00
приблизно 2 км на СхПнСх від н. п. Богданівка (підконтрольний урядові, 41 км на ПдЗх від Донецька)	3–4 км на ПнЗх	чули	1	вибух	невизначеного походження (за оцінкою, за межами ділянки розведення в районі Петрівського)	Н/Д	15.12, 12:52
	2–3 км на Сх	чули	17	черга	за оцінкою, у межах ділянки розведення у районі Петрівського	стрілецька зброя	15.12, 13:09-13:12
	2–3 км на Сх	чули	20	черга	за оцінкою, у межах ділянки розведення у районі Петрівського	стрілецька зброя	15.12, 13:18-13:20
	0,5–1 км на Сх	чули	33	черга	за оцінкою, у межах ділянки розведення у	стрілецька зброя	15.12, 13:20-13:25

Місце розміщення СММ	Місце події	Спосіб	К-ть	Спостереження	Опис	Озброєння	Дата, час
					районі Петрівського		
ПдСх околиця н. п. Авдіївка (підконтрольний уряду, 17 км на Пн від Донецька)	2–3 км на ПдСх	чули	8	постріл		стрілецька зброя	15.12, 10:02
2,3 КМ на ПдСх від н. п. Лебединське (підконтрольний урядові, 99 км на Пд від Донецька)	3–5 км на ПнСх	чули	2	вибух	невизначеного походження	Н/Д	15.12, 12:15-12:20
	3–4 км на СхПдСх	чули	5	вибух	невизначеного походження	Н/Д	15.12, 12:15-12:20
	2–4 км на СхПдСх	чули	5	постріл	за оцінкою, гармата 73 мм	Н/Д	15.12, 12:30-12:35
	2–4 км на СхПдСх	чули	1	вибух	постріл	міномет (тип — Н/Д)	15.12, 12:20-12:35
н. п. Світлодарськ (підконтрольний уряду, 57 км на ПнСх від Донецька)	3–4 км на ПдСх	чули	15	черга		великокаліберний кулемет	14.12, 19:50
	3–4 км на ПдСх	чули	10	вибух	невизначеного походження	Н/Д	14.12, 19:50
	4–5 км на ПдСх	чули	25	черга		великокаліберний кулемет	14.12, 20:00
	4–5 км на ПдСх	чули	5	вибух	невизначеного походження	Н/Д	14.12, 20:00
	4–5 км на ПдСх	чули	20	черга		великокаліберний кулемет	14.12, 20:15-20:20
	4–5 км на ПдСх	чули	10	вибух	невизначеного походження	Н/Д	14.12, 20:15-20:20
	4–5 км на ПдСх	чули	20	черга		великокаліберний кулемет	14.12, 21:22
	4–5 км на ПдСх	чули	2	вибух	невизначеного походження	Н/Д	14.12, 21:22
	4–5 км на ПдСх	чули	15	черга		великокаліберний кулемет	14.12, 21:36
	4–5 км на ПдСх	чули	2	вибух	невизначеного походження	Н/Д	14.12, 21:36
	4–5 км на ПдСх	чули	1	вибух	невизначеного походження	Н/Д	14.12, 21:37
	2–3 км на ПдСх	чули	7	вибух	невизначеного походження	Н/Д	14.12, 21:40
	3–4 км на СхПдСх	чули	8	черга		великокаліберний кулемет	14.12, 21:43
	4–5 км на ПдСх	чули	1	вибух	невизначеного походження	Н/Д	14.12, 21:50
	4–5 км на ПдСх	чули	2	вибух	невизначеного походження	Н/Д	14.12, 21:51
	4–5 км на ПдСх	чули	1	вибух	невизначеного походження	Н/Д	14.12, 22:17
	4–5 км на СхПдСх	чули	25	черга		великокаліберний кулемет	14.12, 22:25
	4–5 км на СхПдСх	чули	10	вибух	невизначеного походження	Н/Д	14.12, 22:25
	4–5 км на СхПдСх	чули	15	черга		великокаліберний кулемет	14.12, 22:33
	4–5 км на СхПдСх	чули	2	вибух	невизначеного походження	Н/Д	14.12, 22:33
	4–5 км на СхПдСх	чули	10	черга		великокаліберний кулемет	14.12, 22:35
	4–5 км на СхПдСх	чули	2	вибух	невизначеного походження	Н/Д	14.12, 22:35

Місце розміщення СММ	Місце події	Спосіб	К-ть	Спостереження	Опис	Озброєння	Дата, час
	4-5 км на СхПдСх	чули	10	черга		великокаліберний кулемет	14.12, 22:36
	4-5 км на СхПдСх	чули	15	черга		великокаліберний кулемет	14.12, 22:38
	4-5 км на СхПдСх	чули	2	вибух	невизначеного походження	Н/Д	14.12, 22:38
	4-5 км на СхПдСх	чули	17	черга		великокаліберний кулемет	14.12, 22:40
	4-5 км на СхПдСх	чули	3	вибух	невизначеного походження	Н/Д	14.12, 22:40
	4-5 км на СхПдСх	чули	2	вибух	невизначеного походження	Н/Д	14.12, 22:55
	4-5 км на СхПдСх	чули	7	черга		стрілецька зброя	14.12, 22:59
	4-5 км на СхПдСх	чули	2	вибух	невизначеного походження	Н/Д	14.12, 22:59
	4-5 км на СхПдСх	чули	25	черга		великокаліберний кулемет	14.12, 23:04
	4-5 км на СхПдСх	чули	2	вибух	невизначеного походження	Н/Д	14.12, 23:04
	4-5 км на СхПдСх	чули	20	черга		великокаліберний кулемет	14.12, 23:05
	4-5 км на СхПдСх	чули	4	вибух	невизначеного походження	Н/Д	14.12, 23:05
	4-5 км на СхПдСх	чули	10	черга		великокаліберний кулемет	14.12, 23:07
	4-5 км на СхПдСх	чули	2	вибух	невизначеного походження	Н/Д	14.12, 23:07
	4-5 км на СхПдСх	чули	4	черга		великокаліберний кулемет	14.12, 23:09
	4-5 км на СхПдСх	чули	2	вибух	невизначеного походження	Н/Д	14.12, 23:09
	4-5 км на СхПдСх	чули	25	черга		великокаліберний кулемет	14.12, 23:15
	4-5 км на СхПдСх	чули	4	вибух	невизначеного походження	Н/Д	14.12, 23:15
	4-5 км на СхПдСх	чули	3	вибух	невизначеного походження	Н/Д	14.12, 23:17
	4-5 км на СхПдСх	чули	7	черга		великокаліберний кулемет	14.12, 23:21
	4-5 км на СхПдСх	чули	2	вибух	невизначеного походження	Н/Д	14.12, 23:21
	4-5 км на СхПдСх	чули	15	черга		великокаліберний кулемет	14.12, 23:27
	4-5 км на СхПдСх	чули	2	вибух	невизначеного походження	Н/Д	14.12, 23:27
	4-5 км на СхПдСх	чули	2	вибух	невизначеного походження	Н/Д	14.12, 23:28
	4-5 км на СхПдСх	чули	7	черга		великокаліберний кулемет	14.12, 23:36
	4-5 км на СхПдСх	чули	2	вибух	невизначеного походження	Н/Д	14.12, 23:40
	4-5 км на СхПдСх	чули	5	черга		великокаліберний кулемет	14.12, 23:45
	4-5 км на СхПдСх	чули	1	вибух	невизначеного походження	Н/Д	14.12, 23:45
	4-5 км на СхПдСх	чули	5	черга		великокаліберний кулемет	14.12, 23:55
	4-5 км на СхПдСх	чули	3	вибух	невизначеного походження	Н/Д	14.12, 23:55

Місце розміщення СММ	Місце події	Спосіб	К-ть	Спостереження	Опис	Озброєння	Дата, час
	4–5 км на СхПдСх	чули	10	черга		великокаліберний кулемет	14.12, 23:57
	4–5 км на СхПдСх	чули	5	вибух	невизначеного походження	Н/Д	14.12, 23:57
	4–5 км на СхПдСх	чули	15	черга		великокаліберний кулемет	14.12, 23:58
	4–5 км на СхПдСх	чули	4	вибух	невизначеного походження	Н/Д	14.12, 23:58
	4–5 км на СхПдСх	чули	3	вибух	невизначеного походження	Н/Д	14.12, 23:59
	3–5 км на ПдПдСх	чули	3	черга		великокаліберний кулемет	15.12, 12:21-12:24
	3–5 км на ПдПдСх	чули	17	вибух	невизначеного походження	Н/Д	15.12, 12:21-12:24
	2–4 км на ПнСх	чули	1	черга		великокаліберний кулемет	15.12, 14:05
	4–6 км на Зх	чули	6	вибух	невизначеного походження	Н/Д	15.12, 14:06-14:08
	2–4 км на ПдЗх	чули	1	черга		великокаліберний кулемет	15.12, 15:14
	2–4 км на ПдЗх	чули	6	вибух	невизначеного походження	Н/Д	15.12, 15:16
	4–6 км на ПдЗх	чули	1	черга		великокаліберний кулемет	15.12, 16:40
	4–6 км на ПдЗх	чули	1	черга		великокаліберний кулемет	15.12, 16:47
	4–6 км на ПдЗх	чули	1	вибух	невизначеного походження	Н/Д	15.12, 16:57
	4–6 км на ПдЗх	чули	3	черга		великокаліберний кулемет	15.12, 16:59-17:01
	4–6 км на ПдЗх	чули	6	черга		великокаліберний кулемет	15.12, 17:10-17:12
	4–6 км на ПдЗх	чули	1	вибух	невизначеного походження	Н/Д	15.12, 17:19
	4–6 км на ПдЗх	чули	3	черга		великокаліберний кулемет	15.12, 17:19
	4–6 км на ПдЗх	чули	4	черга		великокаліберний кулемет	15.12, 17:26-17:29
	4–6 км на ПдЗх	чули	1	вибух	невизначеного походження	Н/Д	15.12, 17:31
	4–6 км на ПдЗх	чули	6	вибух	невизначеного походження	Н/Д	15.12, 17:35-17:36
	4–6 км на ПдЗх	чули	5	черга		великокаліберний кулемет	15.12, 17:35-17:36
	4–6 км на ПдЗх	чули	7	черга		великокаліберний кулемет	15.12, 17:45-17:49
	4–6 км на ПдЗх	чули	2	вибух	невизначеного походження	Н/Д	15.12, 18:12
н. п. Горлівка (непідконтрольний уряду, 39 км на ПнСх від Донецька)	5–7 км на Зх	чули	1	вибух	невизначеного походження	Н/Д	15.12, 16:05
н. п. Золоте-4 (Родіна; підконтрольний уряду, 59 км на захід від Луганська)	2–4 км на ПдСх	чули	2	черга	за оцінкою, за межами ділянки розведення	стрілецька зброя	15.12, 09:10

## Мапа Донецької та Луганської областей<sup>11</sup>



<sup>11</sup> За рішенням Постійної ради №1117 від 21 березня 2014 року, СММ базується у десяти містах на всій території України (Херсон, Одеса, Львів, Івано-Франківськ, Харків, Донецьк, Дніпро, Чернівці, Луганськ і Київ). Ця мапа східної України призначена для ілюстративних цілей. На ній вказані населені пункти, згадані у звіті, а також ті, де є офіси СММ (команди спостерігачів, представництва і передові патрульні бази) в Донецькій і Луганській областях. (Червоним кольором виділено передову патрульну базу, з якої співробітники СММ були тимчасово передислоковані починаючи з 27 вересня 2016 року згідно з рекомендаціями експертів з безпеки з деяких держав-учасниць ОБСЕ та з урахуванням вимог СММ щодо безпеки. СММ використовує ці приміщення у світлу пору доби, а також патрулює в цьому населеному пункті вдень).