



Щоденний звіт № 296/2019

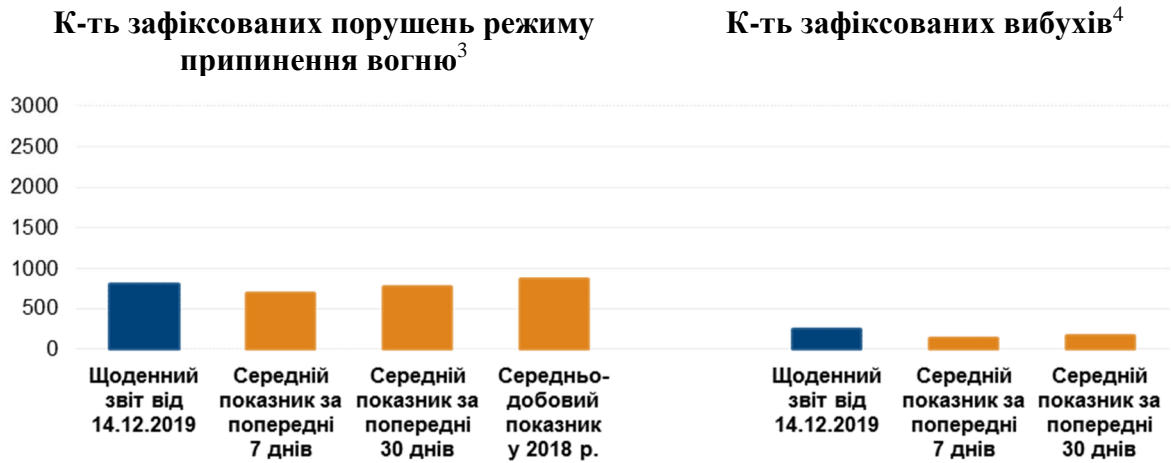
від 14 грудня 2019 року¹

Короткий виклад

- Якщо порівнювати з попереднім звітним періодом, СММ констатувала збільшення кількості порушень режиму припинення вогню в Донецькій області. Місія зафіксувала один вибух у Луганській області.
- СММ продовжила здійснювати моніторинг ситуації на ділянках розведення сил і засобів у районах Петрівського, Золотого та Станиці Луганської.
- Місія зафіксувала танк, розміщений із порушенням ліній відведення в непідконтрольному урядові районі Луганської області.
- Біля дороги, що веде з непідконтрольного урядові Верхньошироківського до підконтрольного урядові Пищевика, спостерігачі вперше помітили б протитанкових мін.
- СММ здійснювала моніторинг дотримання локального режиму припинення вогню для сприяння бурінню водозабірних свердловин у непідконтрольному урядові районі Луганської області. Місія і далі сприяла забезпеченню функціонування Донецької фільтрувальної станції.
- Свободу пересування СММ і далі обмежували, зокрема поблизу Корсуня та Старопетрівського, а також на блокпості біля Верхньошироківського — усі в непідконтрольних урядові районах Донецької області*.

¹ На основі інформації, що надійшла від моніторингових команд станом на 19:30 13 грудня 2019 року (за східноєвропейським часом). Упродовж звітної періоду можливості ведення спостереження за допомогою кількох камер СММ були обмежені через туман.

Порушення режиму припинення вогню²



² Більш детальну інформацію про всі випадки порушення режиму припинення вогню, а також мапи Донецької та Луганської областей, де відмічені всі місця, згадані у звіті, представлено у додатку.

³ Зокрема вибухи.

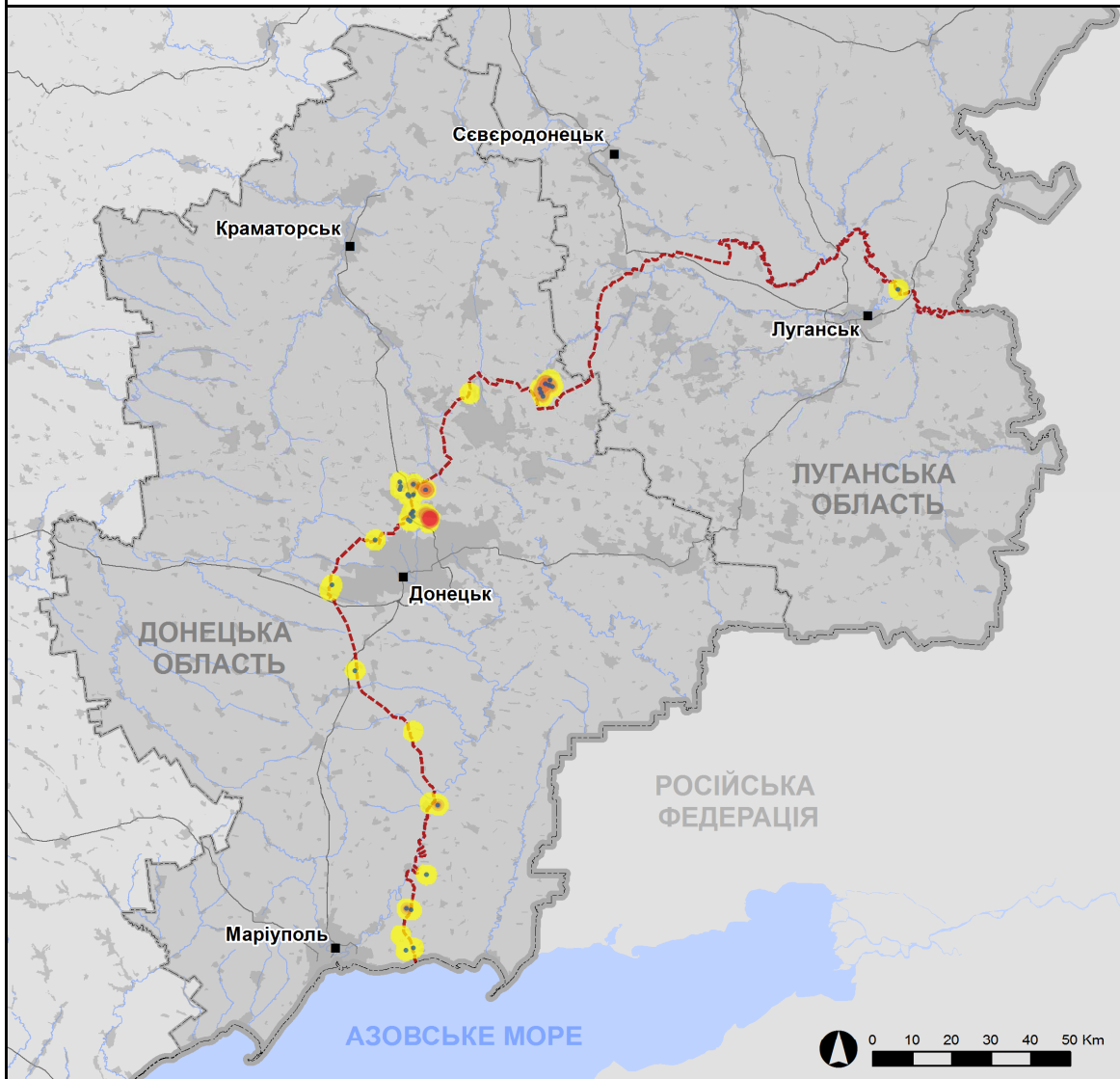
⁴ Зокрема внаслідок вогню з озброєння невстановленого типу.

Мапа зафіксованих порушень режиму припинення вогню



Організація з безпеки та співробітництва в Європі
Спеціальна моніторингова місія в Україні

Зафіксовані СММ порушення режиму припинення вогню 13 грудня 2019 р.



Концентрація порушень режиму припинення вогню

- Висока
- Низька

- Вибух
- Населений пункт
- Лінія зіткнення (орієнт.)

Джерела: адміністративні кордони — УКГП ООН; дороги, річки — проект OpenStreetMap; море — VLIZ (2005).
Акваторії МГО, інше — ОБСЄ.

Система координат: WGS 1984 UTM Zone 37N

Ця мапа надається винятково для наочності.
Відсутність помилок у мапі не гарантується,
а її зміст не означає, що СММ ОБСЄ
затверджує або ухвалює офіційний статус мапи.

© СММ ОБСЄ 2019 Не дозволяється використовувати,
копіювати, відтворювати, передавати, транслювати,
продавати, ліцензувати або застосовувати
без попереднього дозволу з боку ОБСЄ
у письмовому вигляді.
Створено: 14/12/2019

У Донецькій області СММ констатувала збільшення кількості порушень режиму припинення вогню, зафіксувавши також більше вибухів (приблизно 230), якщо порівнювати з [попереднім звітним періодом](#) (30 вибухів). Більшість порушень режиму припинення вогню зафіксовано в районах на південний схід від н. п. Світлодарськ (підконтрольний урядові, 57 км на північний схід від Донецька), тимчасом більшу частину пострілів і черг зафіксовано в районах на південний схід і південний захід від н. п. Ясинувата (непідконтрольний урядові, 16 км на північний схід від Донецька).

У Луганській області Місія зафіксувала 1 вибух невизначеного походження в районі на південний захід від н. п. Станиця Луганська (підконтрольний урядові, 16 км на північний схід від Луганська; див. нижче). За [попередній звітний період](#) СММ не зафіксувала жодного порушення режиму припинення вогню в Луганській області.

Ділянки розведення в районах Петрівського, Золотого та Станиці Луганської⁵

Удень 13 грудня, здійснюючи моніторинг поблизу ділянки розведення в районі **н. п. Петрівське** (непідконтрольний урядові, 41 км на південь від Донецька), спостерігачі відзначили там спокійну ситуацію.

13 грудня, перебуваючи на південному краю ділянки розведення в районі **н. п. Золоте** (підконтрольний урядові, 60 км на захід від Луганська), команда СММ бачила 17 працівників із ланцюговими пилами, 5 саперів із непідконтрольних урядові районів та 2 членів збройних формувань (із нарукавними пов'язками з написом «СЦКК»), які заходили на цю ділянку. Упродовж дня, за спостереженнями Місії, на південному краю ділянки розведення перебували 5 членів збройних формувань (із нарукавними пов'язками з написом «СЦКК»).

13 грудня на ділянці розведення в районі **Станиці Луганської** члени патруля Місії бачили 3 працівників із непідконтрольних урядові районів, які приварювали нове огороження на західному боці металевій конструкції мосту біля Станиці Луганської (15 км на північний схід від Луганська). На відстані близько 200 м на південь спостерігачі бачили, як 2 працівники свердлили отвори для встановлення, як повідомлялося, нового огороження на східному боці дороги, що веде до металевій конструкції мосту. Упродовж дня, за спостереженнями СММ, між блокпостом збройних формувань і новозведеною секцією мосту перебували 5 членів збройних формувань (із нарукавними пов'язками з написом «СЦКК»).

Того ж дня, перебуваючи на північно-східній околиці Станиці Луганської, спостерігачі чули 1 вибух невизначеного походження орієнтовно за 3–5 км на південний захід (за оцінкою, поза ділянкою розведення, але в межах 5 км від її краю).

Відведення озброєння

СММ продовжувала здійснювати моніторинг відведення озброєння, передбаченого Меморандумом, а також Комплексом заходів і Доповненням до нього.

⁵ Розведення передбачено Рамковим рішенням Тристоронньої контактної групи про розведення сил і засобів від 21 вересня 2016 року.

Спостерігачі бачили танк, розміщений із порушенням ліній відведення в непідконтрольному урядові районі Луганської області. Місія також зафіксувала 2 буксирувані гаубиці за лініями відведення, однак за межами виділених місць зберігання озброєння в підконтрольному урядові районі Донецької області (детальніше див. у таблиці нижче).

Ознаки військової присутності та присутності військового типу в зоні безпеки⁶

СММ зафіксувала бойові машини піхоти, бронетранспортери, броньовані розвідувальні машини та зенітну установку в зоні безпеки з обох сторін лінії зіткнення (детальніше див. у таблиці нижче). Окрім цього, безпілотний літальний апарат (БПЛА) СММ малого радіуса дії зафіксував позиції військового типу (два бетонні бліндажі, які зводили) у межах житлового району н. п. Соснівське (непідконтрольний урядові, 78 км на південь від Донецька).

Протитанкові міни біля блокпоста у Верхньошироківському

Північніше дороги, що веде з н. п. Верхньошироківське (кол. Октябрь; непідконтрольний урядові, 85 км на південь від Донецька) до н. п. Пищевик (підконтрольний урядові, 84 км на південь від Донецька), спостерігачі вперше помітили 6 протитанкових мін. Міни були встановлені на відстані близько 1 км від блокпоста збройних формувань і приблизно за 3,5 км від контрольного пункту в'їзду-виїзду Збройних сил України. Одна з цих мін була встановлена лише за 2,5 м від узбіччя дороги.

Зусилля СММ зі сприяння ремонту та забезпеченню роботи життєво важливих об'єктів цивільної інфраструктури

Місія здійснювала моніторинг дотримання локального режиму припинення вогню для сприяння бурінню водозабірних свердловин поблизу н. п. Паньківка (непідконтрольний урядові, 16 км на північ від Луганська) та продовжувала сприяти забезпеченню роботи Донецької фільтрувальної станції (15 км на північ від Донецька).

Прикордонні райони, які не контролюються урядом

Перебуваючи в пункті пропуску на кордоні неподалік н. п. Новоазовськ (102 км на південний схід від Донецька) протягом приблизно 30 хвилин, спостерігачі бачили, що в Україну в'їхали 4 автомобілі (1 із грузинськими номерними знаками і 3 з табличками «ДНР») та 3 тентовані вантажівки (2 з українськими номерними знаками та 1 з табличками «ДНР»). Тимчасом, за спостереженнями СММ, з України виїхали 3 автомобілі (2 з українськими номерними знаками й 1 — із російськими).

Місія продовжувала стежити за ситуацією в Херсоні, Одесі, Львові, Івано-Франківську, Харкові, Дніпрі, Чернівцях і Києві.

***Обмеження свободи пересування та інші перешкоди у виконанні мандата СММ**

Робота з моніторингу та свобода пересування СММ обмежені загрозами у сфері безпеки, включаючи ризики, пов'язані з наявністю мін і невибухлих боєприпасів, а також іншими

⁶ Згадана у цьому розділі техніка не підпадає під дію Мінських угод щодо відведення озброєння.

перешкодами, які щодня змінюються. Мандат СММ передбачає вільний і безпечний доступ по всій Україні. Усі підписанти Комплексу заходів погодилися з необхідністю вільного та безпечного доступу, а також з тим, що обмеження свободи пересування СММ є порушенням і що на такі порушення необхідно швидко реагувати. Вони також дійшли згоди, що Спільний центр із контролю та координації (СЦКК) повинен сприяти такому реагуванню та здійснювати загальну координацію робіт з розмінування. Однак збройні формування в окремих районах Донецької та Луганської областей часто відмовляють СММ у доступі до районів, прилеглих до непідконтрольних урядові ділянок кордону України (наприклад, див. [Щоденний звіт СММ від 11 грудня 2019 року](#)). Діяльність СММ у Донецькій та Луганській областях залишалася обмеженою після того, як [23 квітня 2017 року поблизу Пришиба стався інцидент, який призвів до загибелі людини](#). Унаслідок цього спроможність Місії вести спостереження залишалася обмеженою.

Заборона доступу:

- На відстані близько 1,5 км на північний схід від н. п. Корсунь (непідконтрольний урядові, 31 км на північний схід від Донецька) 2 озброєних членів збройних формувань зупинили патруль Місії і відмовили спостерігачам у проїзді в напрямку до н. п. Дебальцево (непідконтрольний урядові, 58 км на північний схід від Донецька), пояснивши це тим, що «в цьому районі тривають навчання».
- Приблизно за 1,5 км на північ від н. п. Старопетрівське (непідконтрольний урядові, 35 км на північний схід від Донецька) 2 озброєних членів збройних формувань зупинили патруль Місії і відмовили спостерігачам у проїзді в напрямку непідконтрольного урядові Донецька, пояснивши це тим, що «в цьому районі тривають навчання».
- На блокпості, розташованому орієнтовно за 600 м на захід від н. п. Верхньошироківське (кол. Октябр; непідконтрольний урядові, 85 км на південь від Донецька), 3 озброєних членів збройних формувань заборонив патрулю Місії проїзд у східному напрямку, пояснивши це тим, що «у цьому районі тривають роботи з розмінування». Тимчасом спостерігачі бачили, як через блокпост в обох напрямках проїхали кілька транспортних засобів.

Регулярні обмеження на ділянках розведення сил і засобів і через міні/невибухлі боєприпаси:

- Не здійснивши суцільного розмінування, вилучення невибухлих боєприпасів та усунення інших перешкод, сторони і далі відмовляли СММ у необмеженому доступі, а також у можливості пересуватися окремими дорогами, які раніше були визначені як важливі для здійснення Місією ефективного моніторингу та для пересування цивільних осіб.

Таблиця озброєння

Озброєння, розміщене з порушенням ліній відведення

Дата	К-ть одиниць озброєння	Вид озброєння	Місце	Джерело спостереження
непідконтрольні урядові райони				
12.12.2019	1	танк (ймовірно Т-64)	на території об'єкту в н. п. Хороше (36 км на захід від Луганська)	міні-БПЛА

Озброєння, розміщене за лініями відведення, але за межами виділених місць зберігання озброєння

Дата	К-ть одиниць озброєння	Вид озброєння	Місце	Джерело спостереження
підконтрольні урядові райони				
13.12.2019	2	буксирувана гаубиця (Д-20 152 мм)	у полі західніше н. п. Хлібодарівка (65 км на південний захід від Донецька)	патруль

Таблиця ознак військової присутності та присутності військового типу в зоні безпеки⁷

Дата	К-ть	Вид	Місце	Джерело спостереження
підконтрольні урядові райони				
12.12.2019	4	бойова машина піхоти (невстановленого типу)	неподалік н. п. Лебединське (99 км на південь від Донецька)	міні-БПЛА
13.12.2019	2	бронетранспортер (БТР-80)	у н. п. Попасна (69 км на захід від Луганська)	патруль
	1	броньована розвідувально-дозорна машина (БРДМ-2)	на південній околиці н. п. Трьохізбенка (32 км на північний захід від Луганська)	
	1	броньована розвідувально-дозорна машина (БРДМ-2)	неподалік н. п. Муратове (51 км на північний захід від Луганська)	
	2	бойова машина піхоти (БМП-2)	у житловому районі н. п. Богданівка (41 км на південний захід від Донецька)	
	5	бойова машина піхоти (БМП-1 та БМП-2)		
1	броньована розвідувально-дозорна машина (БРДМ-2)			
непідконтрольні урядові райони				
12.12.2019	1	бойова броньована машина)	у житловому районі н. п. Соснівське (78 км на південь від Донецька)	БПЛА середнього радіуса дії
	1	зенітна установка (ЗУ-23, 23 мм)		
	1	бронетранспортер (типу БТР)		
	2	бронетранспортер (типу БТР)	на території об'єкту в н. п. Хороше (36 км на захід від Луганська)	міні-БПЛА
	1	бронетранспортер (МТ-ЛБ)		
	2	землерийна машина (МДК-3 та ТМК-2)		

⁷ Згадана у цьому розділі техніка не підпадає під дію Мінських угод щодо відведення озброєння.

Таблиця порушень режиму припинення вогню станом на 13 грудня 2019 р.⁸

Місце розміщення СММ	Місце події	Спосіб	К-ть	Спостереження	Опис	Озброєння	Дата, час
Камера СММ у н. п. Березове (підконтрольний уряду, 31 км на ПдЗх від Донецька)	2-3 км на ПдСх	зафіксувала	1	снаряд	ПдЗх-ПнСх	Н/Д	12.12, 19:57
	2-3 км на ПдСх	зафіксувала	2	снаряд	ПдЗх-ПнСх	Н/Д	12.12, 19:58
	2-3 км на ПдСх	зафіксувала	1	снаряд	ПдЗх-ПнСх	Н/Д	12.12, 19:59
	2-3 км на ПдСх	зафіксувала	1	снаряд	ПдЗх-ПнСх	Н/Д	12.12, 20:00
	2-3 км на ПдСх	зафіксувала	1	вибух	невизначеного походження	Н/Д	12.12, 20:00
Камера СММ на Донецькій фільтрувальній станції (15 км на Пн від Донецька)	1,5-3 км на ПдПдЗх	зафіксувала	2	снаряд	Сх-Зх	Н/Д	12.12, 19:32
	1-3 км на Пд	зафіксувала	1	снаряд	випущена(-й) угору	Н/Д	12.12, 21:00
	1-3 км на Пд	зафіксувала	1	вибух	невизначеного походження	Н/Д	12.12, 21:00
	1-3 км на Пд	зафіксувала	1	снаряд	випущена(-й) угору	Н/Д	12.12, 21:01
	0,5-1 км на Пд	зафіксувала	1	вибух	невизначеного походження	Н/Д	12.12, 21:10
	0,5-1 км на Пд	зафіксувала	4	вибух	невизначеного походження	Н/Д	12.12, 21:16
	1-3 км на Пд	зафіксувала	1	вибух	невизначеного походження	Н/Д	12.12, 21:17
	1-3 км на Пд	зафіксувала	1	снаряд	випущена(-й) угору	Н/Д	12.12, 21:17
	2-4 км на ПдПдЗх	зафіксувала	1	вибух	невизначеного походження	Н/Д	13.12, 03:49
1-2 км на ПдПдЗх	зафіксувала	1	вибух	невизначеного походження	Н/Д	13.12, 16:56	
Камера СММ за 1,5 км на ПнСх від н. п. Гнутове (підконтрольний уряду, 90 км на Пд від Донецька)	3-5 км на СхПдСх	зафіксувала	1	вибух	невизначеного походження	Н/Д	13.12, 18:10
Камера СММ у н. п. Гранітне (підконтрольний уряду, 60 км на Пд від Донецька)	2-4 км на Сх	зафіксувала	6	снаряд	Пд-Пн	Н/Д	12.12, 17:36
	2-4 км на Сх	зафіксувала	4	снаряд	Пд-Пн	Н/Д	12.12, 17:37
	2-4 км на Сх	зафіксувала	6	снаряд	Пд-Пн	Н/Д	12.12, 17:38
	2-4 км на Сх	зафіксувала	1	снаряд	Пд-Пн	Н/Д	12.12, 17:51
	2-4 км на Сх	зафіксувала	1	вибух	невизначеного походження	Н/Д	12.12, 19:33
	1 км на СхПнСх	зафіксувала	1	снаряд	Зх-Сх	Н/Д	13.12, 04:59
	1 км на СхПнСх	зафіксувала	1	снаряд	ПнЗх-ПдСх	Н/Д	13.12, 04:59
Камера СММ на Сх від н. п. Ломакіне (підконтрольний уряду, 93 км на Пд від Донецька)	3-5 км на Сх	зафіксувала	1	снаряд	випущена(-й) угору	Н/Д	12.12, 19:23
Камера СММ на КПВВ біля н. п. Майорськ (підконтрольний уряду, 45 км на ПнСх від Донецька)	1-2 км на Сх	зафіксувала	2	снаряд	ПдПдЗх-ПнПнСх	Н/Д	13.12, 00:42
Камера СММ на КПВВ біля н. п. Мар'їнка (підконтрольний уряду, 23 км на ПдЗх від Донецька)	3-5 км на ПнПнСх	зафіксувала	1	спалах дульного полум'я		Н/Д	13.12, 00:12
	3-5 км на ПнПнСх	зафіксувала	1	вибух	невизначеного походження	Н/Д	13.12, 00:12
	2-3 км на ПнПнСх	зафіксувала	2	снаряд	Зх-Сх	Н/Д	13.12, 02:38

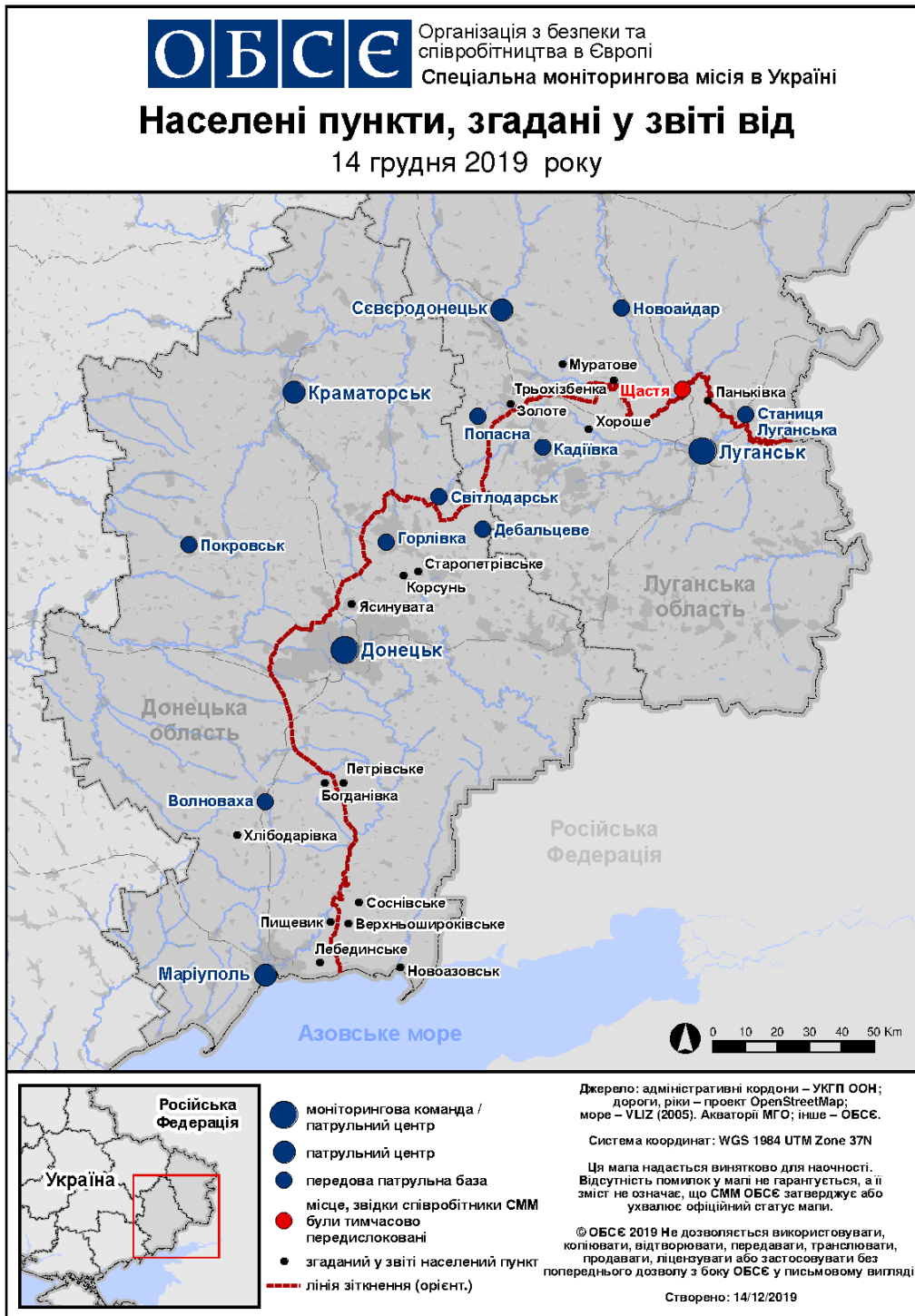
⁸ У таблиці вказані лише ті інциденти, які спостерігачі СММ бачили/чули особисто, а також ті випадки, які СММ оцінює як навчання з бойовою стрільбою, контрольовані вибухи і т.д. Зазначені деталі, а саме відстань, напрямок, тип зброї тощо, базуються на оцінках, зроблених спостерігачами на місцях, і необов'язково завжди є точними. Напис «невідомо» (Н/Д) означає, що СММ не змогла підтвердити таку інформацію у зв'язку з відстанню, погодними умовами та/або з інших причин. Порушення режиму припинення вогню, зафіксовані паралельно декількома патрулями, відображаються у таблиці лише один раз.

Місце розміщення СММ	Місце події	Спосіб	К-ть	Спостереження	Опис	Озброєння	Дата, час
Камера СММ у н. п. Петрівське (непідконтрольний уряду, 41 км на Пд від Донецька)	0,7–1,5 км на ПдЗх	зафіксувала	3	снаряд	ЗхПнЗх–СхПдСх (за оцінкою, у межах ділянки розведення)	Н/Д	7.12, 00:58
Камера СММ за 1 км на ПдЗх від н. п. Широкине (підконтрольний уряду, 100 км на Пд від Донецька)	3–5 км на Пн	зафіксувала	1	снаряд	Сх–Зх	Н/Д	12.12, 19:02
	3–5 км на Пн	зафіксувала	1	спалах дульного полум'я		Н/Д	12.12, 20:36
	3–5 км на Пн	зафіксувала	1	снаряд	ПдЗх–ПнСх (після попередньої події)	Н/Д	12.12, 20:36
	3–5 км на Пн	зафіксувала	1	вибух	розрив (після попередньої події)	Н/Д	12.12, 20:36
	4–6 км на ПнПнСх	зафіксувала	1	вибух	невизначеного походження	Н/Д	12.12, 22:35
Камера СММ у н. п. Світлодарськ (підконтрольний уряду, 57 км на ПнСх від Донецька)	2–5 км на СхПдСх	зафіксувала	1	вибух	невизначеного походження	Н/Д	13.12, 17:02
	2–5 км на СхПдСх	зафіксувала	1	вибух	невизначеного походження	Н/Д	13.12, 17:03
	2–5 км на СхПдСх	зафіксувала	2	вибух	невизначеного походження	Н/Д	13.12, 17:04
	2–5 км на СхПдСх	зафіксувала	1	вибух	невизначеного походження	Н/Д	13.12, 17:05
	2–5 км на СхПдСх	зафіксувала	3	снаряд	випущена(-й) угору	Н/Д	13.12, 17:05
	2–5 км на СхПдСх	зафіксувала	1	вибух	невизначеного походження	Н/Д	13.12, 17:13
	3–6 км на СхПдСх	зафіксувала	1	снаряд	випущена(-й) угору	Н/Д	13.12, 17:14
	2–5 км на СхПдСх	зафіксувала	1	вибух	невизначеного походження	Н/Д	13.12, 17:14
	3–6 км на СхПдСх	зафіксувала	1	вибух	розрив	Н/Д	13.12, 17:15
	3–6 км на СхПдСх	зафіксувала	1	снаряд	випущена(-й) угору	Н/Д	13.12, 17:15
	2–5 км на СхПдСх	зафіксувала	2	вибух	невизначеного походження	Н/Д	13.12, 17:18
	3–6 км на СхПдСх	зафіксувала	1	вибух	випущена(-й) угору	Н/Д	13.12, 17:21
	3–6 км на СхПдСх	зафіксувала	2	снаряд	випущена(-й) угору	Н/Д	13.12, 17:21
	3–6 км на СхПдСх	зафіксувала	1	вибух	невизначеного походження	Н/Д	13.12, 17:24
	3–6 км на СхПдСх	зафіксувала	1	снаряд	ПдПдЗх–ПнПнСх	Н/Д	13.12, 17:24
	3–6 км на СхПдСх	зафіксувала	1	вибух	розрив	Н/Д	13.12, 17:24
	2–5 км на Сх	зафіксувала	2	снаряд	Пн–Пд	Н/Д	13.12, 17:29
	2–5 км на Сх	зафіксувала	1	вибух	невизначеного походження	Н/Д	13.12, 17:29
	2–5 км на Сх	зафіксувала	1	снаряд	Пн–Пд	Н/Д	13.12, 17:30
	2–5 км на СхПдСх	зафіксувала	2	снаряд	Пн–Пд	Н/Д	13.12, 17:30
	2–5 км на СхПдСх	зафіксувала	1	снаряд	ПдПдЗх–ПнПнСх	Н/Д	13.12, 17:33
	2–5 км на СхПдСх	зафіксувала	8	снаряд	Пн–Пд	Н/Д	13.12, 17:35
	2–5 км на СхПдСх	зафіксувала	1	вибух	невизначеного походження	Н/Д	13.12, 17:35
2–5 км на СхПдСх	зафіксувала	2	снаряд	Пн–Пд	Н/Д	13.12, 17:41	
2–5 км на СхПдСх	зафіксувала	1	снаряд	Пн–Пд	Н/Д	13.12, 17:42	

Місце розміщення СММ	Місце події	Спосіб	К-ть	Спостереження	Опис	Озброєння	Дата, час
	2–5 км на СхПдСх	зафіксувала	1	снаряд	Пн–Пд	Н/Д	13.12, 17:43
	3–6 км на СхПдСх	зафіксувала	1	вибух	невизначеного походження	Н/Д	13.12, 17:45
	3–6 км на СхПдСх	зафіксувала	2	вибух	невизначеного походження	Н/Д	13.12, 17:51
н. п. Первомайське (підконтрольний уряду, 17 км на ПнЗх від Донецька)	2–3 км на СхПдСх	чули	1	вибух	невизначеного походження	Н/Д	13.12, 10:15
ПдСх околиця н. п. Авдіївка (підконтрольний уряду, 17 км на Пн від Донецька)	2–3 км на ПнСх	чули	2	черга		великокаліберний кулемет	13.12, 10:22
	2–3 км на ПнСх	чули	5	черга		великокаліберний кулемет	13.12, 10:31
	2–3 км на ПнСх	чули	1	вибух	невизначеного походження	Н/Д	13.12, 10:31
Залізничний вокзал у н. п. Ясинувата (непідконтрольний уряду, 16 км на ПнСх від Донецька)	2–3 км на ПдПдСх	чули	25	постріл		стрілецька зброя	13.12, 11:13
Приблизно 1 км на ПнЗх від залізничного вокзалу в н. п. Ясинувата (непідконтрольний уряду, 16 км на ПнСх від Донецька)	2–4 км на ПдСх	чули	51	черга		великокаліберний кулемет	13.12, 12:20–12:29
	2–4 км на ПдСх	чули	165	черга		великокаліберний кулемет	13.12, 12:30–12:45
	2–4 км на ПдСх	чули	571	постріл		стрілецька зброя	13.12, 12:30–12:45
	2–3 км на ПдСх	чули	23	черга		великокаліберний кулемет	13.12, 12:46–13:02
	1–2 км на ПдСх	чули	40	постріл		стрілецька зброя	13.12, 12:46–13:02
	2–4 км на ПдСх	чули	56	черга		великокаліберний кулемет	13.12, 13:02–13:15
	3–5 км на ПдЗх	чули	1	вибух	невизначеного походження	Н/Д	13.12, 13:06
Східна частина н. п. Чермалик (підконтрольний уряду, 77 км на Пд від Донецька)	3–5 км на СхПдСх	чули	2	вибух	невизначеного походження	Н/Д	13.12, 12:41
	3–5 км на СхПдСх	чули	1	вибух	невизначеного походження	Н/Д	13.12, 12:46
Приблизно 1 км на ПнПнЗх від н. п. Пищевик (підконтрольний уряду, 84 км на Пд від Донецька)	3–4 км на ПдПдСх	чули	1	вибух	невизначеного походження	Н/Д	13.12, 11:09
	3–4 км на ПдПдСх	чули	17	черга		великокаліберний кулемет	13.12, 11:10–11:13
н. п. Світлодарськ (підконтрольний уряду, 57 км на ПнСх від Донецька)	2–3 км на ПдПдСх	чули	2	черга		стрілецька зброя	12.12, 19:45
	2–3 км на ПдПдСх	чули	2	черга		стрілецька зброя	12.12, 20:14
	2–3 км на ПдПдСх	чули	2	черга		стрілецька зброя	12.12, 20:30
	2–3 км на ПдПдСх	чули	9	черга		великокаліберний кулемет	12.12, 20:33
	3–4 км на ПдПдСх	чули	12	вибух	невизначеного походження	Н/Д	12.12, 21:19–21:35
	3–4 км на ПдПдСх	чули	11	вибух	невизначеного походження	Н/Д	12.12, 21:37–21:45
	3–4 км на ПдПдСх	чули	18	черга		великокаліберний кулемет	12.12, 21:37–21:45
	4–5 км на ПдПдСх	чули	7	черга		великокаліберний кулемет	12.12, 22:15–22:20
	4–5 км на ПдПдСх	чули	4	вибух	невизначеного походження	Н/Д	12.12, 22:31–22:35
	4–5 км на ПдПдСх	чули	10	черга		великокаліберний кулемет	12.12, 22:45–22:49

Місце розміщення СММ	Місце події	Спосіб	К-ть	Спостереження	Опис	Озброєння	Дата, час
	2–3 км на ПдПдСх	чули	1	вибух	невизначеного походження	Н/Д	13.12, 16:26
	2–3 км на ПдПдСх	чули	6	черга		стрілецька зброя	13.12, 16:30
	3–4 км на ПдПдСх	чули	3	вибух	невизначеного походження	Н/Д	13.12, 16:36
	3–4 км на ПдПдСх	чули	5	вибух	невизначеного походження	Н/Д	13.12, 16:46–16:49
	3–4 км на ПдПдСх	чули	3	черга		стрілецька зброя	13.12, 16:46–16:49
	2–3 км на СхПдСх	чули	71	вибух	невизначеного походження	Н/Д	13.12, 16:52–17:42
	2–3 км на СхПдСх	чули	20	черга		стрілецька зброя	13.12, 16:52–17:42
	2–3 км на СхПдСх	чули	8	вибух	невизначеного походження	Н/Д	13.12, 17:45–17:58
	2–3 км на СхПдСх	чули	19	вибух	невизначеного походження	Н/Д	13.12, 18:00–18:20
Приблизно 2 км на Сх від н. п. Веселе (підконтрольний уряду, 21 км на Пн від Донецька)	1–2 км на Зх	чули	1	вибух		Н/Д	13.12, 08:38
Приблизно 500 м на ПнСх від н. п. Кам'янка (підконтрольний уряду, 20 км на Пн від Донецька)	1–3 км на ПдСх	чули	1	вибух	невизначеного походження	Н/Д	13.12, 08:59
	1–3 км на Зх	чули	1	вибух	невизначеного походження	Н/Д	13.12, 09:10
	4–5 км на Сх	чули	10	вибух	невизначеного походження	Н/Д	13.12, 10:12–10:19
	4–5 км на Сх	чули	21	вибух	невизначеного походження	Н/Д	13.12, 10:19–10:34
	4–5 км на Сх	чули	35	черга		великокаліберний кулемет	13.12, 10:19–10:34
	4–5 км на Сх	чули	численні	постріли та черги		стрілецька зброя	13.12, 10:19–10:34
	1–3 км на ЗхПнЗх	чули	7	вибух	невизначеного походження	Н/Д	13.12, 10:34–10:41
	1–3 км на ЗхПнЗх	чули	3	черга		великокаліберний кулемет	13.12, 10:34–10:41
	1–3 км на ПнСх	чули	1	вибух	невизначеного походження	Н/Д	13.12, 10:46
	1–3 км на ПнСх	чули	15	вибух	постріл	РСЗВ (тип — Н/Д)	13.12, 10:54–11:00
	1–3 км на ПнСх	чули	2	вибух	невизначеного походження	Н/Д	13.12, 11:15
	1–2 км на Пд	чули та бачили	1	вибух	розрив	Н/Д	13.12, 13:05
ПнСх околиця н. п. Станиця Луганська (підконтрольний уряду, 16 км на ПнСх від Луганська)	3–5 км на ПдЗх	чули	1	вибух	невизначеного походження (за оцінкою, за межами ділянки розведення)	Н/Д	13.12, 10:25

Мапа Донецької та Луганської областей⁹



⁹ За рішенням Постійної ради №1117 від 21 березня 2014 року, СММ базується у десяти містах на всій території України (Херсон, Одеса, Львів, Івано-Франківськ, Харків, Донецьк, Дніпро, Чернівці, Луганськ і Київ). Ця мапа східної України призначена для ілюстративних цілей. На ній вказані населені пункти, згадані у звіті, а також ті, де є офіси СММ (команди спостерігачів, представництва і передові патрульні бази) в Донецькій і Луганській областях. (Червоним кольором виділено передову патрульну базу, з якої співробітники СММ були тимчасово передислоковані починаючи з 27 вересня 2016 року згідно з рекомендаціями експертів з безпеки з деяких держав-учасниць ОБСЄ та з урахуванням вимог СММ щодо безпеки. СММ використовує ці приміщення у світлу пору доби, а також патрулює в цьому населеному пункті вдень).