



# Ежедневный отчет № 296/2019

от 14 декабря 2019 года<sup>1</sup>

## Краткое изложение

- По сравнению с предыдущим отчетным периодом СММ констатировала увеличение количества нарушений режима прекращения огня в Донецкой области. Миссия зафиксировала один взрыв в Луганской области.
- СММ продолжила осуществлять мониторинг ситуации на участках разведения сил и средств в районах Петровского, Золотого и Станицы Луганской.
- Миссия зафиксировала танк, размещенный в нарушение линий отвода в неподконтрольном правительству районе Луганской области.
- У дороги, ведущей от неподконтрольного правительству Верхнешироковского в подконтрольный правительству Пищевик, наблюдатели впервые заметили 6 противотанковых мин.
- СММ осуществляла мониторинг соблюдения локального режима прекращения огня для содействия бурению водозаборных скважин в неподконтрольном правительству районе Луганской области. Миссия продолжала содействовать обеспечению функционирования Донецкой фильтровальной станции.
- Свободу передвижения СММ по-прежнему ограничивали, в том числе возле Корсуня и Старопетровского, а также на блокпосте около Верхнешироковского — все в неподконтрольных правительству районах Донецкой области\*.

---

<sup>1</sup> На основании информации, поступившей от мониторинговых команд по состоянию на 19:30 13 декабря 2019 года (по восточноевропейскому времени). В течение отчетного периода возможности ведения наблюдения при помощи некоторых камер СММ были ограничены из-за тумана.

## Нарушения режима прекращения огня<sup>2</sup>



<sup>2</sup> Более подробная информация обо всех случаях нарушения режима прекращения огня, а также карты Донецкой и Луганской областей, где отмечены все места, упомянутые в отчете, представлены в приложении.

<sup>3</sup> Включая взрывы.

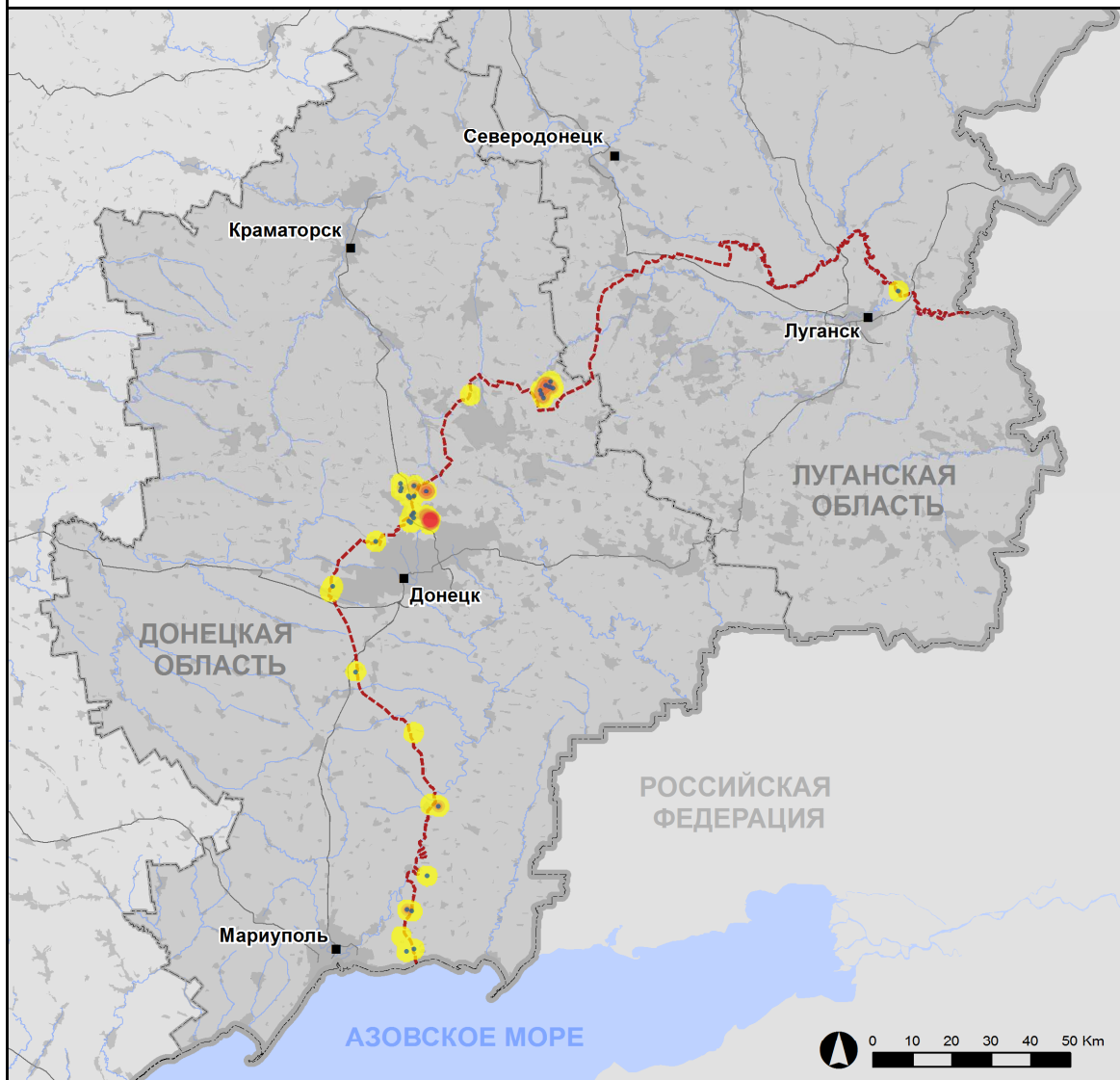
<sup>4</sup> Включая вследствие огня из вооружения неустановленного типа.

## Карта зафиксированных нарушений режима прекращения огня



Организация по безопасности и сотрудничеству в Европе  
Специальная мониторинговая миссия в Украине

### Зафиксированные СММ нарушения режима прекращения огня 13 декабря 2019 г.



- Концентрация нарушений режима прекращения огня**
- Высокая
  - 
  - Низкая
  - Взрыв
  - Населенный пункт
  - Линия соприкосновения (ориентир.)

Источники: административные границы — УКГВ ООН; дороги, реки — проект OpenStreetMap; море — VLIZ (2005), Акватории МГО; другое — ОБСЕ.

Система координат: WGS 1984 UTM Zone 37N

Данная карта предоставляется исключительно для наглядности. Отсутствие ошибок не гарантировано, а ее содержание не подразумевает, что СММ ОБСЕ утверждает или одобряет официальный статус карты.

© СММ ОБСЕ 2019 Не разрешается использовать, копировать, воспроизводить, передавать, транслировать, продавать, лицензировать или применять без предварительного разрешения со стороны ОБСЕ в письменном виде.  
Создано: 14/12/2019

В Донецкой области СММ констатировала увеличение количества нарушений режима прекращения огня, зафиксировав также больше взрывов (около 230), по сравнению с [предыдущим отчетным периодом](#) (30 взрывов). Большинство нарушений режима прекращения огня зафиксировано в районах к юго-востоку от н. п. Светлодарск (подконтрольный правительству, 57 км к северо-востоку от Донецка), при этом большую часть выстрелов и очередей зафиксировано в районах к юго-востоку и юго-западу от н. п. Ясиноватая (неподконтрольный правительству, 16 км к северо-востоку от Донецка).

В Луганской области Миссия зафиксировала 1 взрыв неопределенного происхождения в районе к юго-западу от н. п. Станица Луганская (подконтрольный правительству, 16 км к северо-востоку от Луганска; см. ниже). За [предыдущий отчетный период](#) СММ не зафиксировала ни одного нарушения режима прекращения огня в Луганской области.

### **Участки разведения в районе Петровского, Золотого и Станицы Луганской<sup>5</sup>**

Днем 13 декабря, ведя наблюдение вблизи **участка разведения в районе н. п. Петровское** (неподконтрольный правительству, 41 км к югу от Донецка), наблюдатели отметили там спокойную обстановку.

13 декабря, находясь на южном краю **участка разведения в районе н. п. Золотое** (подконтрольный правительству, 60 км к западу от Луганска), команда СММ видела 17 работников с цепными пилами, 5 саперов из неподконтрольных правительству районов и 2 членов вооруженных формирований (с нарукавными повязками с надписью «СЦКК»), которые заходили на данный участок. В течение дня, по наблюдениям Миссии, на южном краю участка разведения находились 5 членов вооруженных формирований (с нарукавными повязками с надписью «СЦКК»).

13 декабря на **участке разведения в районе Станицы Луганской** члены патруля Миссии видели 3 работников из неподконтрольных правительству районов, которые приваривали ограждения на западной стороне металлической конструкции моста около Станицы Луганской (15 км к северо-востоку от Луганска). На расстоянии около 200 м к югу наблюдатели видели, как 2 работника просверливали отверстия для установки, как сообщалось, нового ограждения на восточной стороне дороги, ведущей к металлической конструкции моста. В течение дня, по наблюдениям СММ, между блокпостом вооруженных формирований и нововозведенной секцией моста находились 5 членов вооруженных формирований (с нарукавными повязками с надписью «СЦКК»).

В тот же день, находясь на северо-восточной окраине Станицы Луганской, наблюдатели слышали 1 взрыв неопределенного происхождения ориентировочно в 3–5 км к юго-западу (по оценке, вне участка разведения, но в пределах 5 км от его края).

### **Отвод вооружения**

СММ продолжала осуществлять мониторинг отвода вооружения, предусмотренного Меморандумом, а также Комплексом мер и Дополнением к нему.

---

<sup>5</sup> Разведение предусмотрено Рамочным решением Трехсторонней контактной группы о разведении сил и средств от 21 сентября 2016 года.

Наблюдатели видели танк, размещенный в нарушение линий отвода в неподконтрольном правительству районе Луганской области. Миссия также зафиксировала 2 буксируемые гаубицы за линиями отвода, но за пределами выделенных мест хранения вооружения в неподконтрольном правительству районе Донецкой области (более детальную информацию см. в таблице ниже).

### **Признаки военного присутствия и присутствия военного типа в зоне безопасности<sup>6</sup>**

Миссия зафиксировала боевые машины пехоты, бронетранспортеры, бронированные разведывательные машины и зенитную установку в зоне безопасности по обе стороны от линии соприкосновения (детальнее см. в таблице ниже). Помимо этого, беспилотный летательный аппарат (БПЛА) СММ малого радиуса действия зафиксировал позиции военного типа (два сооружаемых бетонных блиндажа) в пределах жилого района н. п. Сосновское (неподконтрольный правительству, 78 км к югу от Донецка).

### **Противотанковые мины у блокпоста в Верхнешироковском**

Севернее дороги, ведущей от н. п. Верхнешироковское (бывш. Октябрь; неподконтрольный правительству, 85 км к югу от Донецка) в н. п. Пищевик (подконтрольный правительству, 84 км к югу от Донецка), наблюдатели впервые заметили 6 противотанковых мин. Мины были установлены на расстоянии около 1 км от блокпоста вооруженных формирований и примерно в 3,5 км от контрольного пункта въезда-выезда Вооруженных сил Украины. Одна из этих мин находилась не далее, чем в 2,5 м от обочины дороги.

### **Усилия СММ по содействию ремонту и обеспечению функционирования жизненно важных объектов гражданской инфраструктуры**

Миссия осуществляла мониторинг соблюдения локального режима прекращения огня для содействия бурению водозаборных скважин возле н. п. Паньковка (неподконтрольный правительству, 16 км к северу от Луганска) и продолжала содействовать обеспечению работы Донецкой фильтровальной станции (15 км к северу от Донецка).

### **Приграничные районы, которые не контролируются правительством**

Находясь в пункте пропуска на границе неподалеку от н. п. Новоазовск (102 км к юго-востоку от Донецка) в течение приблизительно 30 минут, члены патруля СММ видели, что в Украину въехали 4 автомобиля (1 с грузинскими номерными знаками и 3 с табличками «ДНР») и 3 тентованных грузовика (2 с украинскими номерными знаками и 1 с табличками «ДНР»). В то же время из Украины выехали 3 автомобиля (2 с украинскими номерными знаками и 1 — с российскими).

Миссия продолжала следить за ситуацией в Херсоне, Одессе, Львове, Ивано-Франковске, Харькове, Днепре, Черновцах и Киеве.

---

<sup>6</sup> Упомянутая в этом разделе техника не подпадает под действие Минских соглашений об отводе вооружений.

## **\*Ограничения свободы передвижения и другие препятствия в выполнении мандата СММ**

Деятельность по мониторингу и свобода передвижения СММ ограничены из-за угроз в области безопасности, включая риски, связанные с наличием мин и неразорвавшихся боеприпасов, а также другими препятствиями, которые ежедневно меняются. Мандат СММ предусматривает свободный и безопасный доступ по всей Украине. Все подписанты Комплекса мер согласились с необходимостью свободного и безопасного доступа, а также с тем, что ограничение свободы передвижения СММ является нарушением и что на подобные нарушения необходимо оперативно реагировать. Они также согласились с тем, что Совместный центр контроля и координации (СЦКК) должен содействовать такому реагированию и осуществлять общую координацию работ по разминированию. Однако вооруженные формирования в отдельных районах Донецкой и Луганской областей часто отказывают СММ в доступе к районам, прилегающим к неподконтрольным правительству участкам границы Украины (например, см. [Ежедневный отчет СММ от 11 декабря 2019 года](#)). Деятельность СММ в Донецкой и Луганской областях оставалась ограниченной после того, как [23 апреля 2017 года недалеко от Пришиба произошел инцидент со смертельным исходом](#). В связи с этим способность Миссии осуществлять наблюдение была по-прежнему ограничена.

### Запрет доступа:

- На расстоянии около 1,5 км к северо-востоку от н. п. Корсунь (неподконтрольный правительству, 31 км к северо-востоку от Донецка) 2 вооруженных члена вооруженных формирований остановили патруль Миссии и отказали наблюдателям в проезде в направлении н. п. Дебальцево (неподконтрольный правительству, 58 км к северо-востоку от Донецка), сославшись на то, что «в данном районе продолжаются учения».
- Примерно в 1,5 км к северу от н. п. Старопетровское (неподконтрольный правительству, 35 км к северо-востоку от Донецка) 2 вооруженных члена вооруженных формирований остановили патруль Миссии и отказали наблюдателям в проезде в направлении неподконтрольного правительству Донецка, сославшись на то, что «в данном районе продолжаются учения».
- На блокпосте, расположенном ориентировочно в 600 м к западу от н. п. Верхнешироковское (бывш. Октябрь; неподконтрольный правительству, 85 км к югу от Донецка) 3 вооруженных члена вооруженных формирований отказали патрулю Миссии в проезде в восточном направлении, сославшись на то, что «в данном районе продолжаются работы по разминированию». При этом наблюдатели видели, как через блокпост в обоих направлениях проехали несколько транспортных средств.

*Регулярные ограничения на участках разведения сил и средств и из-за мин/неразорвавшихся боеприпасов:*

- Не осуществив сплошное разминирование и извлечение неразорвавшихся боеприпасов и не устранив прочие преграды, стороны по-прежнему отказывали СММ в неограниченном доступе, а также в возможности передвигаться по отдельным дорогам, которые ранее были определены как важные для осуществления Миссией эффективного мониторинга и для передвижения гражданских лиц.

### Таблица вооружения

#### Вооружение, размещенное в нарушение линий отвода

Дата	К-во единиц вооружения	Вид вооружения	Место	Источник наблюдения
<b>неподконтрольные правительству районы</b>				
12.12.2019	1	танк (предположительно Т-64)	на территории объекта в н. п. Хорошее (36 км к западу от Луганска)	мини-БПЛА

#### Вооружение, размещенное за линиями отвода, но вне выделенных мест хранения вооружения

Дата	К-во единиц вооружения	Вид вооружения	Место	Источник наблюдения
<b>подконтрольные правительству районы</b>				
13.12.2019	2	буксируемая гаубица (Д-20 152 мм)	в поле западнее н. п. Хлебодаровка (65 км к юго-западу от Донецка)	патруль

#### **Таблица признаков военного присутствия и присутствия военного типа в зоне безопасности<sup>7</sup>**

Дата	К-во	Вид	Место	Источник наблюдения
<b>подконтрольные правительству районы</b>				
12.12.2019	4	боевая машина пехоты (неустановленного типа)	около н. п. Лебединское (99 км к югу от Донецка)	мини-БПЛА
13.12.2019	2	бронетранспортер (БТР-80)	в н. п. Попасная (69 км к западу от Луганска)	патруль
	1	бронированная разведывательно-дозорная машина (БРДМ-2)	на южной окраине н. п. Трехизбенка (32 км к северо-западу от Луганска)	
	1	бронированная разведывательно-дозорная машина (БРДМ-2)	около н. п. Муратово (51 км к северо-западу от Луганска)	
	2	боевая машина пехоты (БМП-2)	в жилом районе н. п. Богдановка (41 км к юго-западу от Донецка)	
	5	боевая машина пехоты (БМП-1 и БМП-2)		
	1	бронированная разведывательно-дозорная машина (БРДМ-2)		
<b>неподконтрольные правительству районы</b>				
12.12.2019	1	боевая бронированная машина	в жилом районе н. п. Сосновское (78 км к югу от Донецка)	БПЛА среднего радиуса действия
	1	зенитная установка (ЗУ-23, 23 мм)		
	1	бронетранспортер (типа БТР)		
	2	бронетранспортер (типа БТР)	на территории объекта в н. п. Хорошее (36 км к западу от Луганска)	мини-БПЛА
	1	бронетранспортер (МТ-ЛБ)		
	2	землеройная машина (МДК-3 и ТМК-2)		

<sup>7</sup> Упомянутая в этом разделе техника не подпадает под действие Минских соглашений об отводе вооружений.

**Таблица нарушений режима прекращения огня по состоянию на 13 декабря 2019 г.<sup>8</sup>**

Месторасположение СММ	Место происшествия	Способ	К-во	Наблюдения	Описание	Вооружение	Дата, время
Камера СММ в н. п. Березовое (подконтрольный правительству, 31 км к ЮЗ от Донецка)	2–3 км к ЮВ	зафиксировала	1	снаряд	ЮЗ–СВ	Н/Д	12.12, 19:57
	2–3 км к ЮВ	зафиксировала	2	снаряд	ЮЗ–СВ	Н/Д	12.12, 19:58
	2–3 км к ЮВ	зафиксировала	1	снаряд	ЮЗ–СВ	Н/Д	12.12, 19:59
	2–3 км к ЮВ	зафиксировала	1	снаряд	ЮЗ–СВ	Н/Д	12.12, 20:00
	2–3 км к ЮВ	зафиксировала	1	взрыв	неопределенного происхождения	Н/Д	12.12, 20:00
Камера СММ на Донецкой фильтровальной станции (15 км к С от Донецка)	1,5–3 км к ЮЮЗ	зафиксировала	2	снаряд	В–З	Н/Д	12.12, 19:32
	1–3 км к Ю	зафиксировала	1	снаряд	выпущенный(-ая) вверх	Н/Д	12.12, 21:00
	1–3 км к Ю	зафиксировала	1	взрыв	неопределенного происхождения	Н/Д	12.12, 21:00
	1–3 км к Ю	зафиксировала	1	снаряд	выпущенный(-ая) вверх	Н/Д	12.12, 21:01
	0,5–1 км к Ю	зафиксировала	1	взрыв	неопределенного происхождения	Н/Д	12.12, 21:10
	0,5–1 км к Ю	зафиксировала	4	взрыв	неопределенного происхождения	Н/Д	12.12, 21:16
	1–3 км к Ю	зафиксировала	1	взрыв	неопределенного происхождения	Н/Д	12.12, 21:17
	1–3 км к Ю	зафиксировала	1	снаряд	выпущенный(-ая) вверх	Н/Д	12.12, 21:17
	2–4 км к ЮЮЗ	зафиксировала	1	взрыв	неопределенного происхождения	Н/Д	13.12, 03:49
	1–2 км к ЮЮЗ	зафиксировала	1	взрыв	неопределенного происхождения	Н/Д	13.12, 16:56
Камера СММ в 1,5 км к СВ от н. п. Гнутово (подконтрольный правительству, 90 км к Ю от Донецка)	3–5 км к ВЮВ	зафиксировала	1	взрыв	неопределенного происхождения	Н/Д	13.12, 18:10
Камера СММ в н. п. Гранитное (подконтрольный правительству, 60 км к Ю от Донецка)	2–4 км к В	зафиксировала	6	снаряд	Ю–С	Н/Д	12.12, 17:36
	2–4 км к В	зафиксировала	4	снаряд	Ю–С	Н/Д	12.12, 17:37
	2–4 км к В	зафиксировала	6	снаряд	Ю–С	Н/Д	12.12, 17:38
	2–4 км к В	зафиксировала	1	снаряд	Ю–С	Н/Д	12.12, 17:51
	2–4 км к В	зафиксировала	1	взрыв	неопределенного происхождения	Н/Д	12.12, 19:33
	1 км к ВСВ	зафиксировала	1	снаряд	З–В	Н/Д	13.12, 04:59
	1 км к ВСВ	зафиксировала	1	снаряд	СЗ–ЮВ	Н/Д	13.12, 04:59
Камера СММ к В от н. п. Ломакино (подконтрольный правительству, 93 км к Ю от Донецка)	3–5 км к В	зафиксировала	1	снаряд	выпущенный(-ая) вверх	Н/Д	12.12, 19:23
Камера СММ на КПВВ у н. п. Майорск (подконтрольный правительству, 45 км к СВ от Донецка)	1–2 км к В	зафиксировала	2	снаряд	ЮЮЗ–ССВ	Н/Д	13.12, 00:42

<sup>8</sup> В таблице указаны исключительно те инциденты, которые наблюдатели СММ видели/слышали лично, а также те случаи, которые СММ оценивает как учения с боевой стрельбой, контролируемые взрывы и т.п. Указанные детали, а именно: расстояние, направление, тип оружия и т.д., основаны на оценках, сделанных наблюдателями на местах, и необязательно всегда являются точными. Надпись «нет данных» (Н/Д) означает, что СММ не смогла подтвердить информацию из-за расстояния, погодных условий и/или по другим причинам. Нарушения режима прекращения огня, зафиксированные параллельно несколькими патрулями, отражаются в таблице только один раз.

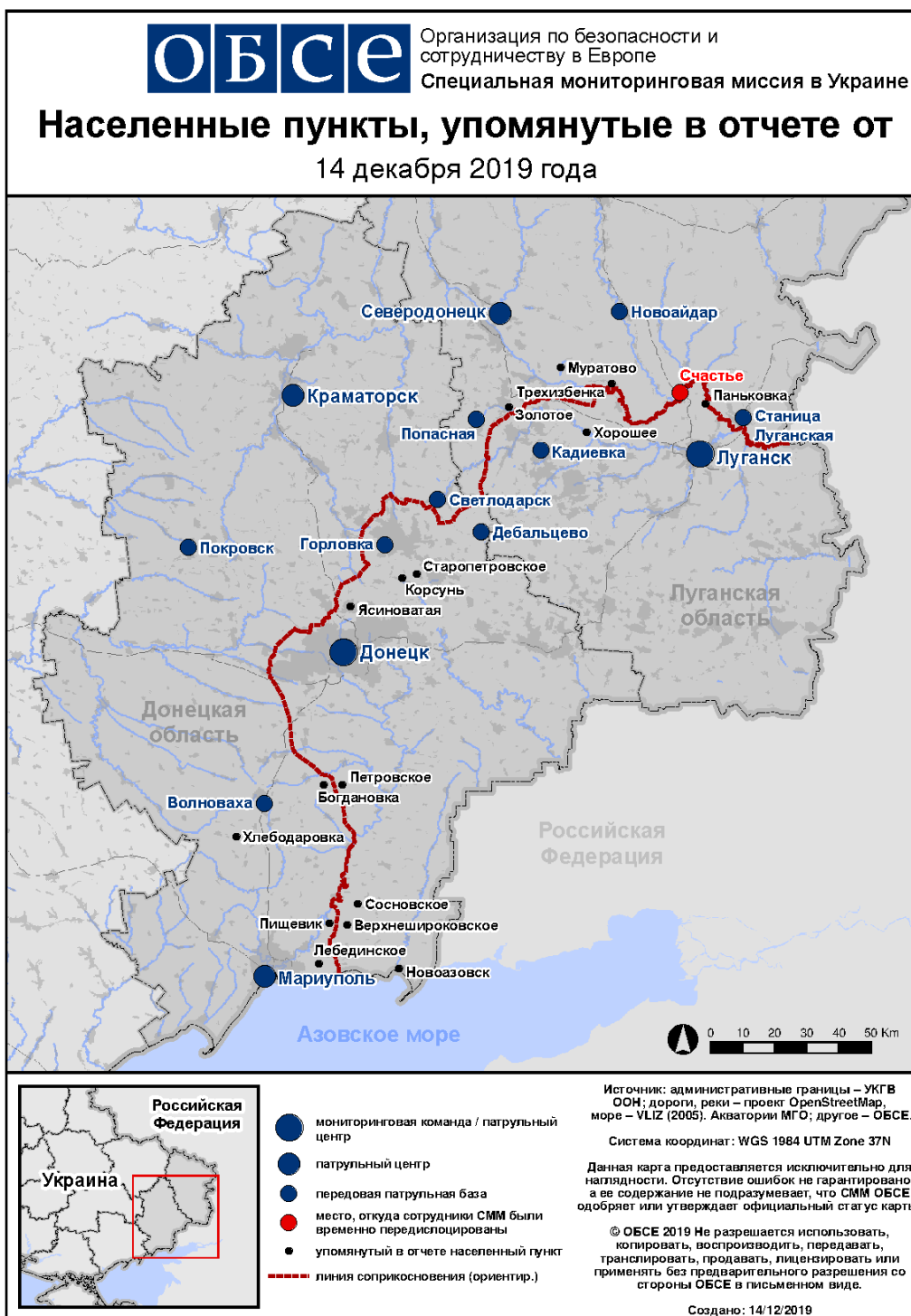


Месторасположение СММ	Место происшествия	Способ	К-во	Наблюдения	Описание	Вооружение	Дата, время
Камера СММ на КПВВ в н. п. Марьинка (подконтрольный правительству, 23 км к ЮЗ от Донецка)	3–5 км к ССВ	зафиксировала	1	вспышка дульного пламени		Н/Д	13.12, 00:12
	3–5 км к ССВ	зафиксировала	1	взрыв	неопределенного происхождения	Н/Д	13.12, 00:12
	2–3 км к ССВ	зафиксировала	2	снаряд	З–В	Н/Д	13.12, 02:38
Камера СММ в н. п. Петровское (неподконтрольный правительству, 41 км к Ю от Донецка)	0,7–1,5 км к ЮЗ	зафиксировала	3	снаряд	ЗСЗ–ВЮВ (по оценке, в пределах участка разведения)	Н/Д	7.12, 00:58
Камера СММ в 1 км к ЮЗ от н. п. Широкино (подконтрольный правительству, 100 км к Ю от Донецка)	3–5 км к С	зафиксировала	1	снаряд	В–З	Н/Д	12.12, 19:02
	3–5 км к С	зафиксировала	1	вспышка дульного пламени		Н/Д	12.12, 20:36
	3–5 км к С	зафиксировала	1	снаряд	ЮЗ–СВ (после вышеупомянутого события)	Н/Д	12.12, 20:36
	3–5 км к С	зафиксировала	1	взрыв	последовавший за этим разрыв	Н/Д	12.12, 20:36
	4–6 км к ССВ	зафиксировала	1	взрыв	неопределенного происхождения	Н/Д	12.12, 22:35
Камера СММ в н. п. Светлодарск (подконтрольный правительству, 57 км к СВ от Донецка)	2–5 км к ВЮВ	зафиксировала	1	взрыв	неопределенного происхождения	Н/Д	13.12, 17:02
	2–5 км к ВЮВ	зафиксировала	1	взрыв	неопределенного происхождения	Н/Д	13.12, 17:03
	2–5 км к ВЮВ	зафиксировала	2	взрыв	неопределенного происхождения	Н/Д	13.12, 17:04
	2–5 км к ВЮВ	зафиксировала	1	взрыв	неопределенного происхождения	Н/Д	13.12, 17:05
	2–5 км к ВЮВ	зафиксировала	3	снаряд	выпущенный(-ая) вверх	Н/Д	13.12, 17:05
	2–5 км к ВЮВ	зафиксировала	1	взрыв	неопределенного происхождения	Н/Д	13.12, 17:13
	3–6 км к ВЮВ	зафиксировала	1	снаряд	выпущенный(-ая) вверх	Н/Д	13.12, 17:14
	2–5 км к ВЮВ	зафиксировала	1	взрыв	неопределенного происхождения	Н/Д	13.12, 17:14
	3–6 км к ВЮВ	зафиксировала	1	взрыв	разрыв	Н/Д	13.12, 17:15
	3–6 км к ВЮВ	зафиксировала	1	снаряд	выпущенный(-ая) вверх	Н/Д	13.12, 17:15
	2–5 км к ВЮВ	зафиксировала	2	взрыв	неопределенного происхождения	Н/Д	13.12, 17:18
	3–6 км к ВЮВ	зафиксировала	1	взрыв	выпущенный(-ая) вверх	Н/Д	13.12, 17:21
	3–6 км к ВЮВ	зафиксировала	2	снаряд	выпущенный(-ая) вверх	Н/Д	13.12, 17:21
	3–6 км к ВЮВ	зафиксировала	1	взрыв	неопределенного происхождения	Н/Д	13.12, 17:24
	3–6 км к ВЮВ	зафиксировала	1	снаряд	ЮЮЗ–ССВ	Н/Д	13.12, 17:24
	3–6 км к ВЮВ	зафиксировала	1	взрыв	разрыв	Н/Д	13.12, 17:24
	2–5 км к В	зафиксировала	2	снаряд	С–Ю	Н/Д	13.12, 17:29
	2–5 км к В	зафиксировала	1	взрыв	неопределенного происхождения	Н/Д	13.12, 17:29
	2–5 км к В	зафиксировала	1	снаряд	С–Ю	Н/Д	13.12, 17:30
	2–5 км к ВЮВ	зафиксировала	2	снаряд	С–Ю	Н/Д	13.12, 17:30
2–5 км к ВЮВ	зафиксировала	1	снаряд	ЮЮЗ–ССВ	Н/Д	13.12, 17:33	
2–5 км к ВЮВ	зафиксировала	8	снаряд	С–Ю	Н/Д	13.12, 17:35	
2–5 км к ВЮВ	зафиксировала	1	взрыв	неопределенного происхождения	Н/Д	13.12, 17:35	

Месторасположение СММ	Место происшествия	Способ	К-во	Наблюдения	Описание	Вооружение	Дата, время
	2–5 км к ВЮВ	зафиксировала	2	снаряд	С–Ю	Н/Д	13.12, 17:41
	2–5 км к ВЮВ	зафиксировала	1	снаряд	С–Ю	Н/Д	13.12, 17:42
	2–5 км к ВЮВ	зафиксировала	1	снаряд	С–Ю	Н/Д	13.12, 17:43
	3–6 км к ВЮВ	зафиксировала	1	взрыв	неопределенного происхождения	Н/Д	13.12, 17:45
	3–6 км к ВЮВ	зафиксировала	2	взрыв	неопределенного происхождения	Н/Д	13.12, 17:51
н. п. Первомайское (подконтрольный правительству, 17 км к СЗ от Донецка)	2–3 км к ВЮВ	слышали	1	взрыв	неопределенного происхождения	Н/Д	13.12, 10:15
ЮВ окраина н. п. Авдеевка (подконтрольный правительству, 17 км к С от Донецка)	2–3 км к СВ	слышали	2	очередь		крупнокалиберный пулемет	13.12, 10:22
	2–3 км к СВ	слышали	5	очередь		крупнокалиберный пулемет	13.12, 10:31
	2–3 км к СВ	слышали	1	взрыв	неопределенного происхождения	Н/Д	13.12, 10:31
Железнодорожный вокзал в н. п. Ясиноватая (неподконтрольный правительству, 16 км к СВ от Донецка)	2–3 км к ЮЮВ	слышали	25	выстрел		стрелковое оружие	13.12, 11:13
Примерно 1 км к СЗ от железнодорожного вокзала в н. п. Ясиноватая (неподконтрольный правительству, 16 км к СВ от Донецка)	2–4 км к ЮВ	слышали	51	очередь		крупнокалиберный пулемет	13.12, 12:20–12:29
	2–4 км к ЮВ	слышали	165	очередь		крупнокалиберный пулемет	13.12, 12:30–12:45
	2–4 км к ЮВ	слышали	571	выстрел		стрелковое оружие	13.12, 12:30–12:45
	2–3 км к ЮВ	слышали	23	очередь		крупнокалиберный пулемет	13.12, 12:46–13:02
	1–2 км к ЮВ	слышали	40	выстрел		стрелковое оружие	13.12, 12:46–13:02
	2–4 км к ЮВ	слышали	56	очередь		крупнокалиберный пулемет	13.12, 13:02–13:15
	3–5 км к ЮЗ	слышали	1	взрыв	неопределенного происхождения	Н/Д	13.12, 13:06
Восточная часть н. п. Чермалык (подконтрольный правительству, 77 км к Ю от Донецка)	3–5 км к ВЮВ	слышали	2	взрыв	неопределенного происхождения	Н/Д	13.12, 12:41
	3–5 км к ВЮВ	слышали	1	взрыв	неопределенного происхождения	Н/Д	13.12, 12:46
Примерно 1 км к ССЗ от н. п. Пищевик (подконтрольный правительству, 84 км к Ю от Донецка)	3–4 км к ЮЮВ	слышали	1	взрыв	неопределенного происхождения	Н/Д	13.12, 11:09
	3–4 км к ЮЮВ	слышали	17	очередь		крупнокалиберный пулемет	13.12, 11:10–11:13
н. п. Светлодарск (подконтрольный правительству, 57 км к СВ от Донецка)	2–3 км к ЮЮВ	слышали	2	очередь		стрелковое оружие	12.12, 19:45
	2–3 км к ЮЮВ	слышали	2	очередь		стрелковое оружие	12.12, 20:14
	2–3 км к ЮЮВ	слышали	2	очередь		стрелковое оружие	12.12, 20:30
	2–3 км к ЮЮВ	слышали	9	очередь		крупнокалиберный пулемет	12.12, 20:33
	3–4 км к ЮЮВ	слышали	12	взрыв	неопределенного происхождения	Н/Д	12.12, 21:19–21:35
	3–4 км к ЮЮВ	слышали	11	взрыв	неопределенного происхождения	Н/Д	12.12, 21:37–21:45
	3–4 км к ЮЮВ	слышали	18	очередь		крупнокалиберный пулемет	12.12, 21:37–21:45
	4–5 км к ЮЮВ	слышали	7	очередь		крупнокалиберный пулемет	12.12, 22:15–22:20
	4–5 км к ЮЮВ	слышали	4	взрыв	неопределенного происхождения	Н/Д	12.12, 22:31–22:35

Месторасположение СММ	Место происшествия	Способ	К-во	Наблюдения	Описание	Вооружение	Дата, время
	4–5 км к ЮЮВ	слышали	10	очередь		крупнокалиберный пулемет	12.12, 22:45–22:49
	2–3 км к ЮЮВ	слышали	1	взрыв	неопределенного происхождения	Н/Д	13.12, 16:26
	2–3 км к ЮЮВ	слышали	6	очередь		стрелковое оружие	13.12, 16:30
	3–4 км к ЮЮВ	слышали	3	взрыв	неопределенного происхождения	Н/Д	13.12, 16:36
	3–4 км к ЮЮВ	слышали	5	взрыв	неопределенного происхождения	Н/Д	13.12, 16:46–16:49
	3–4 км к ЮЮВ	слышали	3	очередь		стрелковое оружие	13.12, 16:46–16:49
	2–3 км к ВЮВ	слышали	71	взрыв	неопределенного происхождения	Н/Д	13.12, 16:52–17:42
	2–3 км к ВЮВ	слышали	20	очередь		стрелковое оружие	13.12, 16:52–17:42
	2–3 км к ВЮВ	слышали	8	взрыв	неопределенного происхождения	Н/Д	13.12, 17:45–17:58
	2–3 км к ВЮВ	слышали	19	взрыв	неопределенного происхождения	Н/Д	13.12, 18:00–18:20
Примерно 2 км к В от н. п. Веселое (подконтрольный правительству, 21 км к С от Донецка)	1–2 км к З	слышали	1	взрыв		Н/Д	13.12, 08:38
Примерно 500 м к СВ от н. п. Каменка (подконтрольный правительству, 20 км к С от Донецка)	1–3 км к ЮВ	слышали	1	взрыв	неопределенного происхождения	Н/Д	13.12, 08:59
	1–3 км к З	слышали	1	взрыв	неопределенного происхождения	Н/Д	13.12, 09:10
	4–5 км к В	слышали	10	взрыв	неопределенного происхождения	Н/Д	13.12, 10:12–10:19
	4–5 км к В	слышали	21	взрыв	неопределенного происхождения	Н/Д	13.12, 10:19–10:34
	4–5 км к В	слышали	35	очередь		крупнокалиберный пулемет	13.12, 10:19–10:34
	4–5 км к В	слышали	множественные	очереди и выстрелы		стрелковое оружие	13.12, 10:19–10:34
	1–3 км к ЗСЗ	слышали	7	взрыв	неопределенного происхождения	Н/Д	13.12, 10:34–10:41
	1–3 км к ЗСЗ	слышали	3	очередь		крупнокалиберный пулемет	13.12, 10:34–10:41
	1–3 км к СВ	слышали	1	взрыв	неопределенного происхождения	Н/Д	13.12, 10:46
	1–3 км к СВ	слышали	15	взрыв	выстрел	РСЗО (тип — Н/Д)	13.12, 10:54–11:00
	1–3 км к СВ	слышали	2	взрыв	неопределенного происхождения	Н/Д	13.12, 11:15
	1–2 км к Ю	слышали и видели	1	взрыв	разрыв	Н/Д	13.12, 13:05
СВ окраина н. п. Станица Луганская (подконтрольный правительству, 16 км к СВ от Луганска)	3–5 км к ЮЗ	слышали	1	взрыв	неопределенного происхождения (по оценке, за пределами участка разведения)	Н/Д	13.12, 10:25

## Карта Донецкой и Луганской областей<sup>9</sup>



<sup>9</sup> По решению Постоянного совета №1117 от 21 марта 2014 года, СММ базируется в десяти городах на всей территории Украины (Херсон, Одесса, Львов, Ивано-Франковск, Харьков, Донецк, Днепр, Черновцы, Луганск и Киев). Эта карта восточной Украины предназначена для иллюстративных целей. На ней указаны населенные пункты, упомянутые в отчете, а также те, где находятся офисы СММ (команды наблюдателей, представительства и передовые патрульные базы) в Донецкой и Луганской областях. (Красным цветом выделено передовую патрульную базу, с которой сотрудники СММ были временно передислоцированы на основании рекомендаций экспертов по безопасности из некоторых государств-участников ОБСЕ и с учетом требований СММ по безопасности. СММ использует эти помещения в светлую пору суток, а также патрулирует в этом населенном пункте днем).