

Ежедневный отчет № 295/2019

от 13 декабря 2019 года¹

Краткое изложение

- По сравнению с предыдущим отчетным периодом СММ констатировала увеличение количества нарушений режима прекращения огня в Донецкой области, при этом не зафиксировав ни одного такого нарушения в Луганской области.
- Миссия продолжила осуществлять мониторинг ситуации на участках разведения сил и средств в районе Петровского, Золотого и Станицы Луганской.
- СММ осуществляла мониторинг соблюдения локального режима прекращения огня для содействия бурению водозаборных скважин в неподконтрольном правительству районе Луганской области. Миссия продолжала содействовать обеспечению функционирования Донецкой фильтровальной станции.
- Наблюдатели видели две автоколонны грузовиков с российскими номерными знаками в неподконтрольных правительству Донецке и Луганске.
- В неподконтрольных правительству районах команды СММ осуществляли наблюдение в пунктах пропуска на границе.
- Миссия по-прежнему сталкивалась с ограничениями свободы передвижения, включая задержки на блокпостах вооруженных формирований вблизи Верхнешироковского и около участка разведения в районе Петровского*.

Нарушения режима прекращения огня²

К-во зафиксированных нарушений режима прекращения огня³

К-во зафиксированных взрывов⁴



¹ На основании информации, поступившей от мониторинговых команд по состоянию на 19:30 12 декабря 2019 года (по восточноевропейскому времени). В течение отчетного периода возможности ведения наблюдения при помощи большинства камер СММ были ограничены из-за тумана.

² Более подробная информация обо всех случаях нарушения режима прекращения огня, а также карты Донецкой и Луганской областей, где отмечены все места, упомянутые в отчете, представлены в приложении.

³ Включая взрывы.

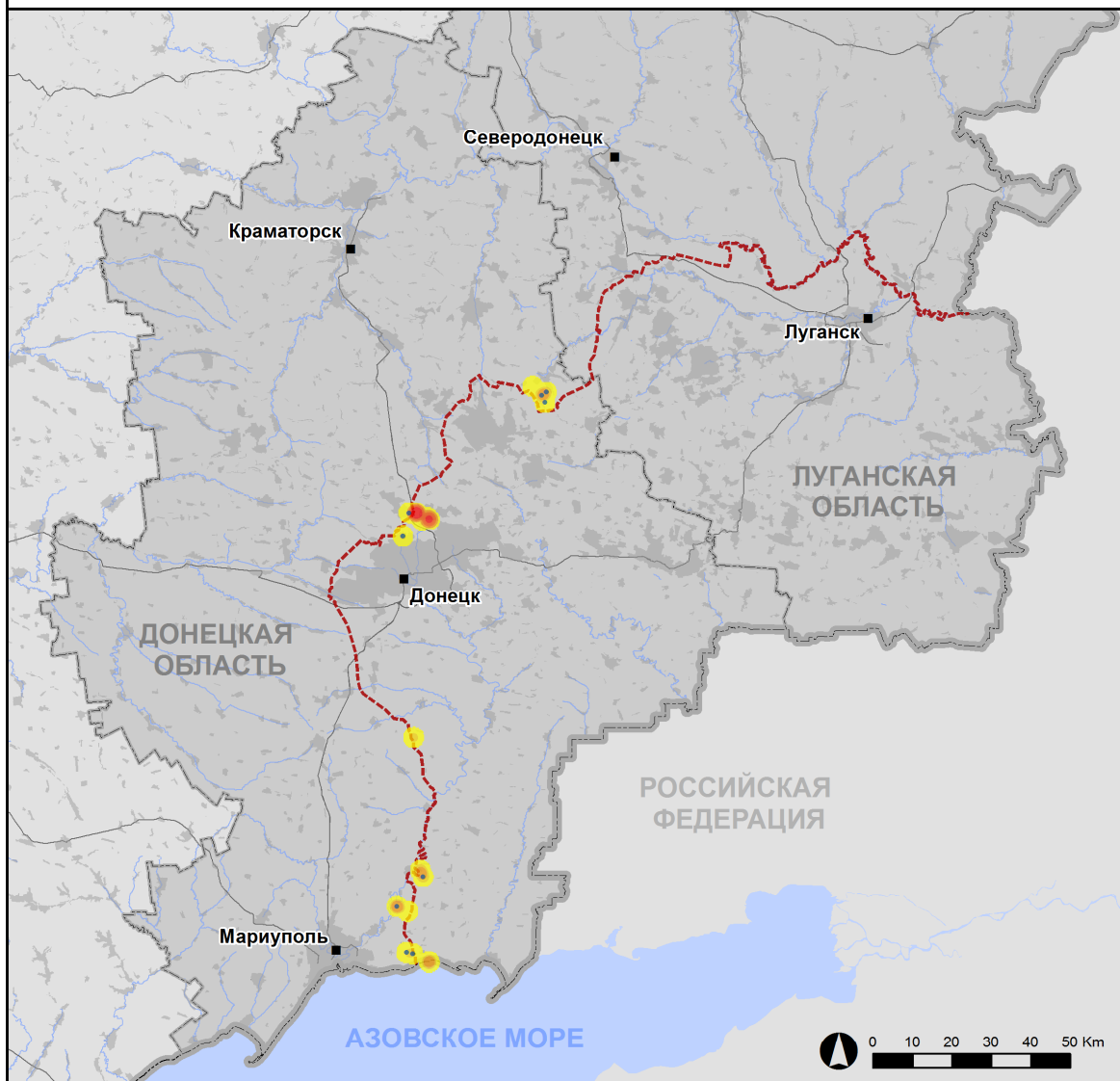
⁴ Включая вследствие огня из вооружения неустановленного типа.

Карта зафиксированных нарушений режима прекращения огня



Организация по безопасности и сотрудничеству в Европе
Специальная мониторинговая миссия в Украине

Зафиксированные СММ нарушения режима прекращения огня 12 декабря 2019 г.



Концентрация нарушений режима прекращения огня

- Высокая
-
- Низкая
- Взрыв
- Населенный пункт
- Линия соприкосновения (ориентир.)

Источники: административные границы — УКГВ ООН; дороги, реки — проект OpenStreetMap; море — VLIZ (2005), Акватории МГО; другое — ОБСЕ.

Система координат: WGS 1984 UTM Zone 37N

Данная карта предоставляется исключительно для наглядности. Отсутствие ошибок не гарантировано, а ее содержание не подразумевает, что СММ ОБСЕ утверждает или одобряет официальный статус карты.

© СММ ОБСЕ 2019 Не разрешается использовать, копировать, воспроизводить, передавать, транслировать, продавать, лицензировать или применять без предварительного разрешения со стороны ОБСЕ в письменном виде.
Создано: 13/12/2019

СММ констатировала увеличение количества нарушений режима прекращения огня в Донецкой области, зафиксировав при этом меньше взрывов (30), по сравнению с [предыдущим отчетным периодом](#) (около 170 взрывов). Большинство нарушений режима прекращения огня зафиксировано в районах к югу от н. п. Ясиноватая (неподконтрольный правительству, 16 км к северо-востоку от Донецка).

В Луганской области Миссия не зафиксировала ни одного нарушения режима прекращения огня.

Участки разведения в районах Петровского, Золотого и Станицы Луганской⁵

В ночь на 6 декабря камера СММ возле н. п. Петровское (неподконтрольный правительству, 41 км к югу от Донецка) зафиксировала 10 снарядов, пролетевших на расстоянии около 1–3 км к юго-юго-западу. По оценке, эти снаряды пролетели в пределах **участка разведения в районе Петровского**, однако определить, были произведены соответствующие выстрелы в пределах участка разведения, не представлялось возможным.

12 декабря, находясь на южном краю **участка разведения в районе н. п. Золотое** (подконтрольный правительству, 60 км к западу от Луганска), наблюдатели видели 9 работников с цепными пилами и 5 саперов из неподконтрольных правительству районов, а также 1 транспортное средство, которые въезжали на данный участок по автодороге Т1316. В течение дня команда СММ видела 6 членов вооруженных формирований (с нарукавными повязками с надписью «СЦКК») на южном краю участка разведения.

На **участке разведения в районе н. п. Станица Луганская** (подконтрольный правительству, 16 км к северо-востоку от Луганска) члены патруля Миссии видели работников из неподконтрольных правительству районов, которые красили ограждения на участке дороги, ведущей к мосту, и на металлической конструкции моста около Станицы Луганской (15 км к северо-востоку от Луганска). Наблюдатели также видели, как двое людей в медицинской форме переносили человека на носилках от автостоянки южнее блокпоста вооруженных формирований к северному краю нововозведенной секции моста и передавали этого человека сотрудникам международной организации.

Между блокпостом вооруженных формирований и нововозведенной секцией моста наблюдатели видели 9 членов вооруженных формирований (с нарукавными повязками с надписью «СЦКК»).

Отвод вооружения

СММ продолжала осуществлять мониторинг отвода вооружения, предусмотренного Меморандумом, а также Комплексом мер и Дополнением к нему.

Миссия зафиксировала 5 противотанковых пушек за линиями отвода, но за пределами выделенных мест хранения вооружения в подконтрольном правительству районе Луганской области (более детальную информацию см. в таблице ниже).

⁵ Разведение предусмотрено Рамочным решением Трехсторонней контактной группы о разведении сил и средств от 21 сентября 2016 года.

Вооружение, которое Миссия не смогла верифицировать как отведенное⁶

Два места размещения отведенного тяжелого вооружения в подконтрольных правительству районах Донецкой области

12 декабря

Миссия констатировала, что 11 буксируемых гаубиц (2А36 «Гиацинт-Б», 152 мм), 4 противотанковые пушки (МТ-12 «Рапира», 100 мм) и 4 противотанковых ракетных комплекса (9П149 «Штурм-С», 130 мм) были в наличии, а 9 самоходных гаубиц (2С19 «Мста-С», 152 мм), 3 противотанковые пушки (МТ-12) и 2 противотанковых ракетных комплекса (9П149) отсутствовали.

Признаки военного присутствия и присутствия военного типа в зоне безопасности⁷

СММ зафиксировала военное присутствие в жилых районах н. п. Богдановка (подконтрольный правительству, 41 км к юго-западу от Донецка) и н. п. Кирилловка (подконтрольный правительству, 76 км к югу от Донецка) (более детальную информацию см. в таблице ниже).

Усилия СММ по содействию ремонту и обеспечению функционирования жизненно важных объектов гражданской инфраструктуры

Миссия осуществляла мониторинг соблюдения локального режима прекращения огня для содействия обеспечению возможности бурения водозаборных скважин возле н. п. Паньковка (неподконтрольный правительству, 16 км к северу от Луганска). СММ продолжала содействовать обеспечению функционирования Донецкой фильтровальной станции (15 км к северу от Донецка) и осуществлять мониторинг ситуации с безопасностью в районе насосной станции около н. п. Василевка (неподконтрольный правительству, 20 км к северу от Донецка).

Приграничные районы, которые не контролируются правительством

Осуществляя мониторинг в пункте пропуска на границе вблизи н. п. Изварино (52 км к юго-востоку от Луганска) в течение примерно 35 минут, наблюдатели видели, что из Украины выехали 10 автомобилей и вышли 20 пешеходов (16 мужчин и 4 женщины разного возраста), при этом не зафиксировав пассажиро-транспортного потока на въезд/вход в Украину.

Находясь в пешеходном пункте пропуска на границе около н. п. Северный (50 км к юго-востоку от Луганска) на протяжении ориентировочно 30 минут, команда Миссии видела, что в Украину вошли 4 пешеходов (мужчины разного возраста), а из Украины вышли 7 пешеходов (5 мужчин и 2 женщины 20–39 лет).

Ведя наблюдение в пункте пропуска на границе неподалеку от н. п. Мариновка (78 км к востоку от Донецка) в течение примерно 1 часа, члены патруля СММ видели, что в Украину въехали 11 автомобилей (5 с украинскими номерными знаками, 3 — с российскими и 3 с табличками «ДНР»), 1 автобус (с табличками «ДНР») и

⁶ Миссия зафиксировала наличие вооружения, которое не смогла верифицировать как отведенное, так как условия его хранения не соответствуют критериям, указанным в сообщении от 16 октября 2015 года относительно эффективного мониторинга и верификации отвода тяжелого вооружения, направленном СММ подписантам Комплекса мер. По наблюдениям СММ, два таких места по-прежнему заброшены.

⁷ Упомянутая в этом разделе техника не подпадает под действие Минских соглашений об отводе вооружений.

1 тентованный грузовик (с украинскими номерными знаками). В то же время из Украины выехали 25 автомобилей (8 с украинскими номерными знаками, 9 — с российскими и 8 с табличками «ДНР») и 2 тентованных грузовика (1 с украинскими номерными знаками и 1 с табличками «ДНР»), а также вышла 60-летняя женщина.

Находясь в пункте пропуска на границе вблизи н. п. Успенка (73 км к юго-востоку от Донецка) на протяжении около 2 часов, наблюдатели видели, что в Украину въехали 25 автомобилей (5 с украинскими номерными знаками, 8 — с российскими, 2 — с литовскими и 10 с табличками «ДНР»), 7 тентованных грузовиков (4 с украинскими номерными знаками и 3 — с российскими) и 2 автобуса (1 с российскими номерными знаками и 1 с табличками «ДНР»), а также вошли 17 пешеходов (мужчины и женщины разного возраста). В то же время из Украины выехали 39 автомобилей (11 с украинскими номерными знаками, 10 — с российскими и 18 с табличками «ДНР»), 27 тентованных грузовиков (6 с украинскими номерными знаками, 10 — с российскими, 8 — с белорусскими и 3 с табличками «ДНР») и 4 автобуса (1 с российскими номерными знаками и 3 с табличками «ДНР»), а также вышли 7 пешеходов (3 мужчин и 2 женщины разного возраста и 2 детей).

Осуществляя мониторинг в пешеходном пункте пропуска на границе возле н. п. Ульяновское (61 км к юго-востоку от Донецка) в течение примерно 30 минут, наблюдатели не зафиксировали перемещений через границу.

Автоколонны грузовиков с российскими номерными знаками в неподконтрольных правительству районах

12 декабря наблюдатели видели, как автоколонна из 16 грузовиков (с российскими номерными знаками; на борту одного грузовика была надпись «Гуманитарная помощь от Российской Федерации» на русском языке) заехала на территорию объекта в Буденновском районе Донецка. Затем команда Миссии видела, как эти грузовики разгружали.

В тот же день в Луганске наблюдатели видели, как автоколонна из 10 грузовиков (с российскими номерными знаками; на борту одного грузовика была надпись «Гуманитарная помощь от Российской Федерации» на русском языке) заехала на территорию объекта в Луганске, где команда СММ ранее уже фиксировала автоколонны грузовиков с российскими номерными знаками (для ознакомления с предыдущими наблюдениями см. Ежедневные отчеты СММ от [6 декабря 2019 года](#) и [29 ноября 2019 года](#)).

Миссия продолжала следить за ситуацией в Херсоне, Одессе, Львове, Ивано-Франковске, Харькове, Днепре, Черновцах и Киеве.

***Ограничения свободы передвижения и другие препятствия в выполнении мандата СММ**

Деятельность по мониторингу и свобода передвижения СММ ограничены из-за угроз в области безопасности, включая риски, связанные с наличием мин и неразорвавшихся боеприпасов, а также другими препятствиями, которые ежедневно меняются. Мандат СММ предусматривает свободный и безопасный доступ по всей Украине. Все подписанты Комплекса мер согласились с необходимостью свободного и безопасного доступа, а также с тем, что ограничение свободы передвижения СММ является нарушением и что на подобные нарушения необходимо оперативно реагировать. Они также согласились с тем, что Совместный центр контроля и координации (СЦКК) должен содействовать такому реагированию и

осуществлять общую координацию работ по разминированию. Однако вооруженные формирования в отдельных районах Донецкой и Луганской областей часто отказывают СММ в доступе к районам, прилегающим к неподконтрольным правительству участкам границы Украины (например, см. [Ежедневный отчет СММ от 11 декабря 2019 года](#)). Деятельность СММ в Донецкой и Луганской областях оставалась ограниченной после того, как [23 апреля 2017 года недалеко от Пришиба произошел инцидент со смертельным исходом](#). В связи с этим способность Миссии осуществлять наблюдение была по-прежнему ограничена.

Регулярные ограничения на участках разведения сил и средств и из-за мин/неразорвавшихся боеприпасов:

- Не осуществив сплошное разминирование и извлечение неразорвавшихся боеприпасов и не устранив прочие преграды, стороны по-прежнему отказывали СММ в неограниченном доступе, а также в возможности передвигаться по отдельным дорогам, которые ранее были определены как важные для осуществления Миссией эффективного мониторинга и для передвижения гражданских лиц.

Задержка:

- На блокпосте примерно в 2,5 км к северу от участка разведения в районе н. п. Петровское (неподконтрольный правительству, 41 км к югу от Донецка) 2 членов вооруженных формирований разрешили патрулю Миссии проследовать дальше только после спустя 20 минут ожидания.
- На блокпосте к западу от н. п. Верхнешироковское (бывш. Октябрь; неподконтрольный правительству, 85 км к югу от Донецка) член вооруженных формирований **ВНОВЬ** разрешил патрулю Миссии проследовать дальше только после спустя около часового ожидания.

Таблица вооружения

Вооружение, размещенное за линиями отвода, но вне выделенных мест хранения вооружения

Дата	К-во единиц вооружения	Вид вооружения	Место	Источник наблюдения
подконтрольные правительству районы				
11.12.2019	5	противотанковая пушка (МТ-12 «Рапира», 100 мм)	на составе на железнодорожной станции в н. п. Рубежное (84 км к северо-западу от Луганска; для ознакомления с предыдущими наблюдениями в данном районе см. Ежедневный отчет СММ от 12 декабря 2019 года)	мини-БПЛА

Таблица признаков военного присутствия и присутствия военного типа в зоне безопасности⁸

Дата	К-во	Вид	Место	Источник наблюдения
подконтрольные правительству районы				
12.12.2019	5	боевая машина пехоты (БМП-1 и БМП-2)	в н. п. Богдановка (41 км к юго-западу от Донецка)	патруль
	1	бронированная разведывательно-дозорная машина (БРДМ-2)		
	1	бронетранспортер (БТР-70)	в н. п. Кирилловка (76 км к югу от Донецка)	
	1	зенитная установка (ЗУ-23, 23 мм)		

⁸ Упомянутая в этом разделе техника не подпадает под действие Минских соглашений об отводе вооружений.

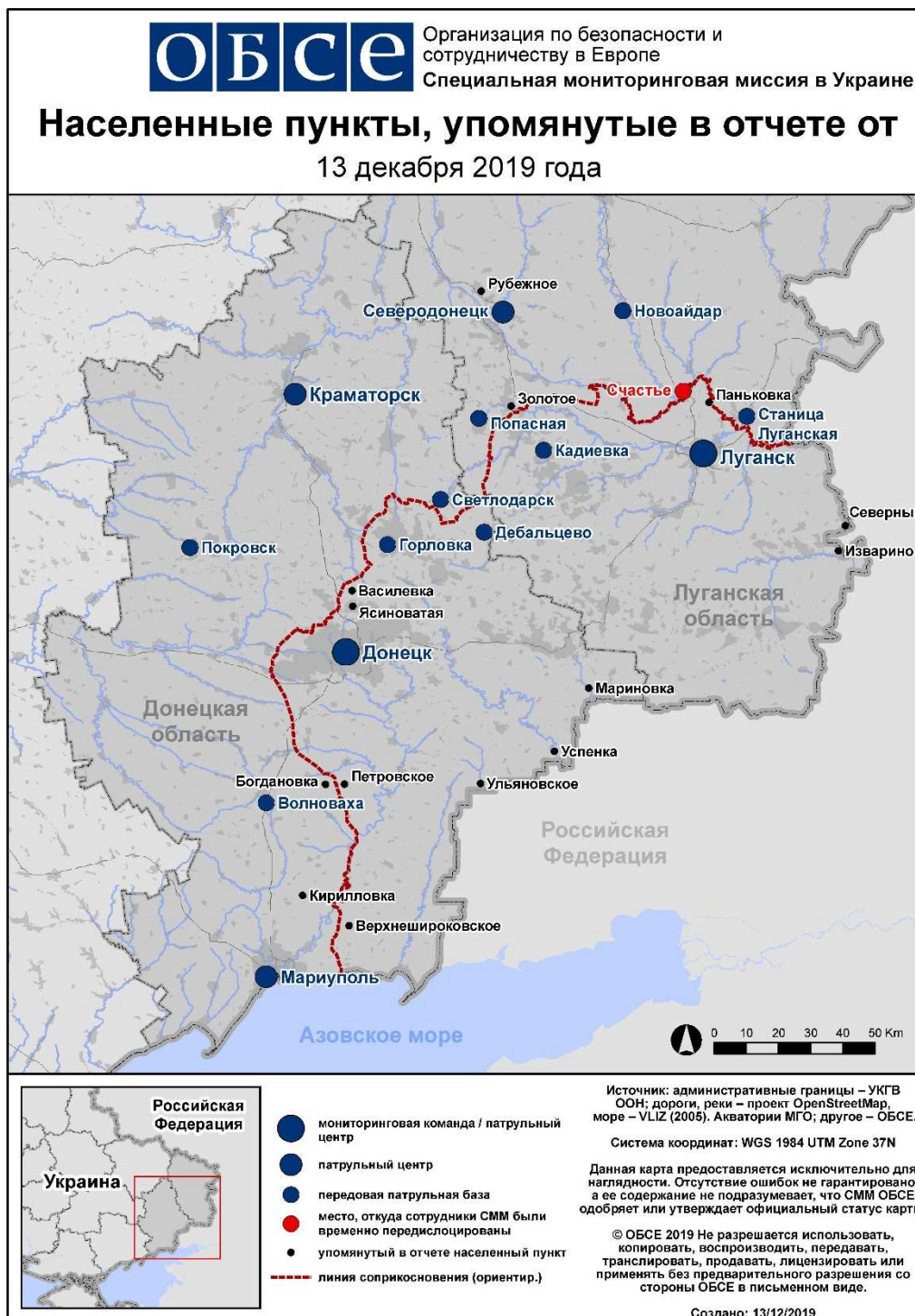
Таблица нарушений режима прекращения огня по состоянию на 12 декабря 2019 г.⁹

Месторасположение СММ	Место происшествия	Способ	К-во	Наблюдения	Описание	Вооружение	Дата, время
Камера СММ в н. п. Чермалык (подконтрольный правительству, 77 км к Ю от Донецка)	3–5 км к ВЮВ	зафиксировала	1	взрыв	выстрел	Н/Д	12.12, 16:19
	3–5 км к ВЮВ	зафиксировала	4	снаряд	ЗЮЗ–ВСВ	Н/Д	12.12, 16:19
	3–5 км к ВЮВ	зафиксировала	1	снаряд	ЗСЗ–ВЮВ	Н/Д	12.12, 16:19
	3–5 км к ВЮВ	зафиксировала	10	снаряд	ЗЮЗ–ВСВ	Н/Д	12.12, 16:20
	2–4 км к В	зафиксировала	6	снаряд	Ю–С	Н/Д	12.12, 17:36
	2–4 км к В	зафиксировала	4	снаряд	Ю–С	Н/Д	12.12, 17:37
	2–4 км к В	зафиксировала	6	снаряд	Ю–С	Н/Д	12.12, 17:38
	2–4 км к В	зафиксировала	2	снаряд	Ю–С	Н/Д	12.12, 17:51
Камера СММ на Донецкой фильтровальной станции (15 км к С от Донецка)	6–8 км к ЮЮЗ	зафиксировала	2	взрыв	неопределенного происхождения	Н/Д	11.12, 23:27
	6–8 км к ЮЮЗ	зафиксировала	1	взрыв	неопределенного происхождения	Н/Д	11.12, 23:28
	6–8 км к ЮЮЗ	зафиксировала	1	взрыв	неопределенного происхождения	Н/Д	11.12, 23:30
	6–8 км к ЮЮЗ	зафиксировала	2	взрыв	неопределенного происхождения	Н/Д	12.12, 00:20
	6–8 км к ЮЮЗ	зафиксировала	2	взрыв	неопределенного происхождения	Н/Д	12.12, 05:27
	0,5–1 км к Ю	зафиксировала	1	снаряд	В–З	Н/Д	12.12, 16:31
Камера СММ в н. п. Петровское (неподконтрольный правительству, 41 км к Ю от Донецка)	1–3 км к ЮЮЗ	зафиксировала	10	снаряд	ВЮВ–ЗСЗ (по оценке, в пределах участка разведения)	Н/Д	06.12, 00:38
Камера СММ в 1 км к ЮЗ от н. п. Широкино (подконтрольный правительству, 100 км к Ю от Донецка)	3–5 км к С	зафиксировала	1	взрыв	неопределенного происхождения	Н/Д	11.12, 21:04
	3–5 км к ССВ	зафиксировала	1	снаряд	ЮЗ–СВ	Н/Д	11.12, 21:04
	3–5 км к ССВ	зафиксировала	1	взрыв	неопределенного происхождения	Н/Д	11.12, 21:13
	3–5 км к ССВ	зафиксировала	1	взрыв	неопределенного происхождения	Н/Д	11.12, 21:14
	3–5 км к ССВ	зафиксировала	1	взрыв	неопределенного происхождения	Н/Д	11.12, 21:15
	3–5 км к С	зафиксировала	1	снаряд	ЗЮЗ–ВСВ	Н/Д	11.12, 21:28
	3–5 км к ССВ	зафиксировала	1	снаряд	ВЮВ–ЗСЗ	Н/Д	11.12, 21:28
	3–5 км к С	зафиксировала	2	взрыв	неопределенного происхождения	Н/Д	11.12, 21:34
	3–5 км к С	зафиксировала	1	снаряд	ЮЗ–СВ	Н/Д	11.12, 21:34
	3–5 км к ССВ	зафиксировала	1	взрыв	неопределенного происхождения	Н/Д	11.12, 21:35
	3–5 км к С	зафиксировала	1	взрыв	неопределенного происхождения	Н/Д	11.12, 21:36
	3–5 км к ССВ	зафиксировала	1	снаряд	ЮЗ–СВ	Н/Д	11.12, 21:37
Примерно 1 км к В от н. п. Крутая Балка (неподконтрольный правительству, 16 км к С от Донецка)	2–3 км к ЮВ	слышали	399	выстрел	одновременные	стрелковое оружие и крупнокалиберный пулемет	12.12, 10:32–11:00
	2–3 км к ЮВ	слышали	54	очередь	одновременные	стрелковое оружие и крупнокалиберный пулемет	12.12, 10:32–11:00

⁹ В таблице указаны исключительно те инциденты, которые наблюдатели СММ видели/слышали лично, а также те случаи, которые СММ оценивает как учения с боевой стрельбой, контролируемые взрывы и т.п. Указанные детали, а именно: расстояние, направление, тип оружия и т.д., основаны на оценках, сделанных наблюдателями на местах, и необязательно всегда являются точными. Надпись «нет данных» (Н/Д) означает, что СММ не смогла подтвердить информацию из-за расстояния, погодных условий и/или по другим причинам. Нарушения режима прекращения огня, зафиксированные параллельно несколькими патрулями, отражаются в таблице только один раз.

Месторасположение СММ	Место происшествия	Способ	К-во	Наблюдения	Описание	Вооружение	Дата, время
Железнодорожный вокзал в н. п. Ясиноватая (неподконтрольный правительству, 16 км к СВ от Донецка)	1–2 км к ЮВ	слышали		выстрел и очереди	множественные, перекрестный огонь	стрелковое оружие и крупнокалиберный пулемет	12.12, 11:18–11:20
	1–2 км к ЮВ	слышали	56	выстрел		стрелковое оружие	12.12, 11:21–11:35
	1–2 км к ЮВ	слышали	32	очередь		стрелковое оружие	12.12, 11:21–11:35
Примерно 1 км к СЗ от железнодорожного вокзала в н. п. Ясиноватая (неподконтрольный правительству, 16 км к СВ от Донецка)	2–3 км к ЮВ	слышали	77	выстрел		крупнокалиберный пулемет	12.12, 12:53–12:57
	2–3 км к ЮВ	слышали	15	очередь		крупнокалиберный пулемет	12.12, 12:53–12:57
	2–3 км к ЮВ	слышали	20	выстрел		крупнокалиберный пулемет	12.12, 13:10
	2 км к ЮВ	слышали	54	выстрел		стрелковое оружие	12.12, 13:16–13:30
	2 км к Ю	слышали	2	выстрел		стрелковое оружие	12.12, 13:52
	2 км к Ю	слышали	1	очередь		стрелковое оружие	12.12, 13:52
ЮВ окраина н. п. Авдеевка (подконтрольный правительству, 17 км к С от Донецка)	1–2 км к В	слышали	2	взрыв	неопределенного происхождения	Н/Д	12.12, 09:58
	1–2 км к В	слышали	2	выстрел		стрелковое оружие	12.12, 10:01
	1–2 км к В	слышали	1	взрыв	неопределенного происхождения	Н/Д	12.12, 10:02
Примерно 2 км к ЮЗ от н. п. Пищевик (подконтрольный правительству, 84 км к Ю от Донецка)	расстояние — Н/Д, к ВЮВ	слышали	16	очередь		крупнокалиберный пулемет	12.12, 11:55–12:03
	расстояние — Н/Д, к ВЮВ	слышали	6	очередь		стрелковое оружие	12.12, 11:55–10:03
	расстояние — Н/Д, к ВЮВ	слышали	7	выстрел		стрелковое оружие	12.12, 11:55–12:03
	расстояние — Н/Д, к ВЮВ	слышали	2	взрыв	неопределенного происхождения	Н/Д	12.12, 11:55–12:03
	2–4 км к ВЮВ	слышали	3	очередь		крупнокалиберный пулемет	12.12, 12:04
	2–4 км к ВЮВ	слышали	1	выстрел		стрелковое оружие	12.12, 12:04
Примерно 2 км к ЮЮВ от н. п. Саханка (неподконтрольный правительству, 97 км к Ю от Донецка)	1–1,5 км к ВЮВ	слышали	30	выстрел		стрелковое оружие	12.12, 13:18–13:20
н. п. Светлодарск (подконтрольный правительству, 57 км к СВ от Донецка)	3–4 км к ЮЮВ	слышали	4	очередь		крупнокалиберный пулемет	11.12, 21:23–21:24
	3–4 км к ЮЮВ	слышали	1	взрыв	неопределенного происхождения	Н/Д	11.12, 21:25
	3–4 км к ЮЮВ	слышали	5	выстрел		стрелковое оружие	11.12, 22:29
	5–6 км к ЮЮВ	слышали	2	взрыв	неопределенного происхождения	Н/Д	11.12, 22:31
	3–4 км к ЮЮВ	слышали	1	взрыв	неопределенного происхождения	Н/Д	11.12, 22:54
	3–4 км к ЮЮВ	слышали	9	очередь		крупнокалиберный пулемет	11.12, 22:54–22:55
	3–4 км к ЮВ	слышали	1	взрыв	неопределенного происхождения	Н/Д	12.12, 15:57
	3–4 км к ЮВ	слышали	2	взрыв	неопределенного происхождения	Н/Д	12.12, 16:09
	3–4 км к ЮВ	слышали	5	очередь		крупнокалиберный пулемет	12.12, 16:26
	3–4 км к ЮВ	слышали	1	взрыв	неопределенного происхождения	Н/Д	12.12, 16:28
	3–4 км к ЮВ	слышали	3	очередь		крупнокалиберный пулемет	12.12, 16:31
	1–2 км к ЮЗ	слышали	3	выстрел		стрелковое оружие	12.12, 16:59

Карта Донецкой и Луганской областей¹⁰



¹⁰ По решению Постоянного совета №1117 от 21 марта 2014 года, СММ базируется в десяти городах на всей территории Украины (Херсон, Одесса, Львов, Ивано-Франковск, Харьков, Донецк, Днепр, Черновцы, Луганск и Киев). Эта карта восточной Украины предназначена для иллюстративных целей. На ней указаны населенные пункты, упомянутые в отчете, а также те, где находятся офисы СММ (команды наблюдателей, представительства и передовые патрульные базы) в Донецкой и Луганской областях. (Красным цветом выделено передовую патрульную базу, с которой сотрудники СММ были временно передислоцированы на основании рекомендаций экспертов по безопасности из некоторых государств-участников ОБСЕ и с учетом требований СММ по безопасности. СММ использует эти помещения в светлую пору суток, а также патрулирует в этом населенном пункте днем).