



Щоденний звіт № 292/2019

від 10 грудня 2019 року¹

Короткий виклад

- СММ констатувала зменшення порушень режиму припинення вогню в Донецькій області й аналогічний рівень таких порушень у Луганській області, якщо порівнювати з попередньою добою.
- У межах ділянки розведення сил і засобів у районі Станиці Луганської члени патруля Місії бачили, як працівники з непідконтрольних урядові районів заміняли огороження на металевій конструкції мосту.
- На ділянці розведення в районі Золотого команда СММ бачила, як працівники з непідконтрольних урядові районів видаляли рослинність поблизу автошляху Т1316.
- Місія зафіксувала, що кілька траншей у межах ділянки розведення в районі Петрівського були частково засипані.
- СММ здійснювала моніторинг дотримання локального режиму припинення вогню для сприяння проведенню буріння водозабірних свердловин поблизу непідконтрольної урядові Паньківки в Луганській області.
- Обмеження свободи пересування Місії тривали, зокрема знову на блокпості збройних формувань біля Заїченка*.
- В Одесі, Харкові та Києві команди СММ спостерігали за масовими зібраннями, учасники яких критикували підписання тексту «формули Штайнмайера».

¹ На основі інформації, що надійшла від моніторингових команд станом на 19:30 9 грудня 2019 року (за східноєвропейським часом).

Порушення режиму припинення вогню²



² Більш детальну інформацію про всі випадки порушення режиму припинення вогню, а також мапи Донецької та Луганської областей, де відмічені всі місця, згадані у звіті, представлено у додатку. Упродовж звітнього періоду камера СММ за 1 км на південний захід від Широкого не функціонувала. Можливості ведення спостереження за допомогою низки інших камер СММ були обмежені через туман.

³ Зокрема вибухи.

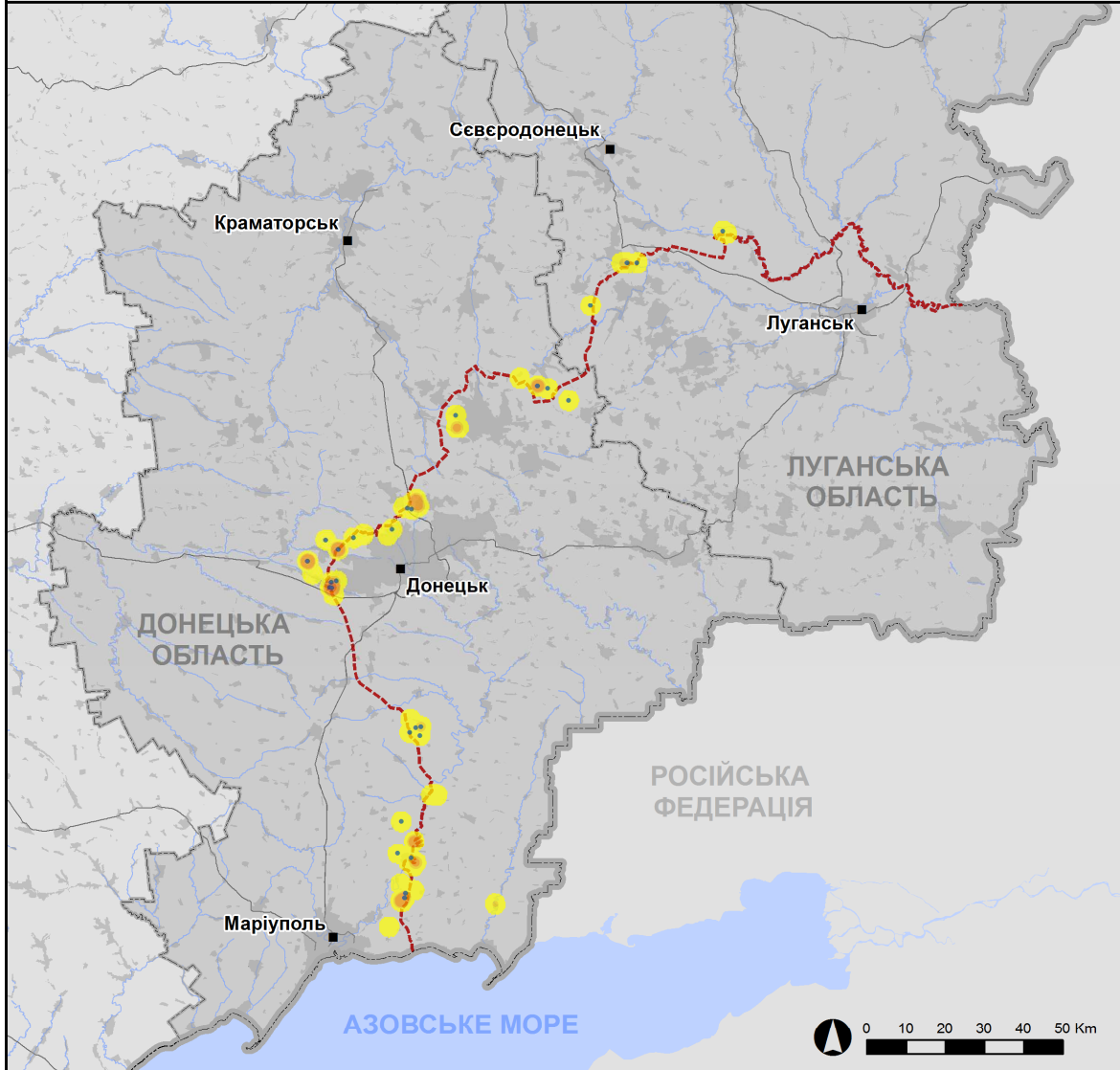
⁴ Зокрема від вогню з озброєння невстановленого типу.

Мапа із зафіксованими порушеннями режиму припинення вогню



Організація з безпеки та співробітництва в Європі
Спеціальна моніторингова місія в Україні

Зафіксовані СММ порушення режиму припинення вогню 9 грудня 2019 р.



Концентрація порушень режиму припинення вогню

- Висока
- Низька

- Вибух
- Населений пункт
- Лінія зіткнення (орієнт.)

Джерела: адміністративні кордони — УКГП ООН; дороги, річки — проект OpenStreetMap; море — VLIZ (2005).
Акваторії МГО, інше — ОБСЄ.

Система координат: WGS 1984 UTM Zone 37N

Ця мапа надається винятково для наочності.
Відсутність помилок у мапі не гарантується,
а її зміст не означає, що СММ ОБСЄ
затверджує або ухвалює офіційний статус мапи.

© СММ ОБСЄ 2019 Не дозволяється використовувати,
копіювати, відтворювати, передавати, транслювати,
продавати, ліцензувати або застосовувати
без попереднього дозволу з боку ОБСЄ
у письмовому вигляді.
Створено: 10/12/2019

У Донецькій області команда СММ констатувала зменшення кількості порушень режиму припинення вогню, якщо порівнювати з [попередньою добою](#), зафіксувавши водночас більшу кількість вибухів (приблизно 125 супроти близько 100). Майже половину порушень режиму припинення вогню та більшість вибухів зафіксовано в районах на північ і захід від н. п. Красногорівка (підконтрольний урядові, 24 км на захід від Донецька) і на північний захід від н. п. Олександрівка (непідконтрольний урядові, 20 км на південний захід від Донецька).

У Луганській області Місія зафіксувала аналогічний рівень порушень режиму припинення вогню, що і за [попередню добу](#) (15 вибухів супроти 13 відповідно). Більшість порушень режиму припинення вогню, зокрема більшість вибухів, зафіксовано в районах на схід від н. п. Золоте (підконтрольний урядові, 60 км на захід від Луганська; див. нижче).

Ділянки розведення в районах Петрівського, Золотого і Станиці Луганської⁵

6 грудня на ділянці розведення в районі н. п. Петрівське (непідконтрольний урядові, 41 км на південь від Донецька) безпілотний літальний апарат (БПЛА) СММ малого радіуса дії зафіксував екскаватор, що рухався в південному напрямку неподалік колишньої позиції Збройних сил України приблизно за 1,3 км на схід від західного краю ділянки розведення і за 1 км на південь від її північного краю. БПЛА також виявив, що 4 раніше зафіксовані траншеї на ділянці розведення, які, за оцінкою, належали Збройним силам України, усі в радіусі 1,5 км від північного краю ділянки розведення і в радіусі 2 км від її західного краю, були частково засипані ґрунтом.

9 грудня, здійснюючи моніторинг у трьох місцях неподалік ділянки розведення, спостерігачі чули 5 вибухів невизначеного походження, а також 9 пострілів і черг із великокаліберного кулемета та стрілецької зброї (усе, за оцінкою, поза ділянкою розведення, але в межах 5 км від її краю).

Ввечері 8 грудня камера СММ у Золотому зафіксувала 10 вибухів невизначеного походження і 9 снарядів — усі на відстані близько 1–7 км на схід (за оцінкою, поза ділянкою розведення в районі Золотого, але в межах 5 км від її краю).

9 грудня, патрулюючи на південному краю ділянки розведення, команда СММ бачила, як на ділянку розведення автошляхом Т1316 увійшли 4 сапери і 16 працівників із непідконтрольних урядові районів. Пізніше спостерігачі бачили, як працівники з непідконтрольних урядові районів видаляли рослинність у смузі приблизно за 20 м на захід від автошляху Т1316, приблизно за 1 км на північ від південного краю ділянки розведення.

9 грудня в межах ділянки розведення в районі н. п. Станиця Луганська (підконтрольний урядові, 16 км на північний схід від Луганська) команда СММ бачила, як працівники з непідконтрольних уряду районів заміняли огороження на металевій конструкції мосту та видаляли рослинність у полі на схід від блокпоста збройних формувань, розташованого на південь від мосту. Спостерігачі також бачили 2 членів

⁵ Розведення передбачено Рамковим рішенням Тристоронньої контактної групи про розведення сил і засобів від 21 вересня 2016 року.

збройних формувань (із нарукавними пов'язками з написом «СЦКК») між цим блокпостом і новою секцією моста.

Того ж дня за межами ділянки розведення, приблизно за 60 м на північ від її північного краю, БПЛА СММ малого радіуса дії виявив 1 бронетранспортер (БТР-80) і 3 осіб (за оцінкою, військовослужбовців Збройних сил України), які за допомогою лопат проводили земляні роботи.

Відведення озброєння⁶

СММ продовжувала здійснювати моніторинг відведення озброєння, передбаченого Меморандумом, а також Комплексом заходів і Доповненням до нього.

Спостерігачі бачили 2 буксирувані гаубиці за лініями відведення, але за межами виділених місць зберігання в підконтрольному урядові районі Донецької області (для отримання детальнішої інформації див. таблицю нижче).

Озброєння, яке СММ не змогла верифікувати як відведене⁷

Місце розміщення відведеного важкого озброєння в підконтрольних урядові районах Донецької області

9 грудня

Спостерігачі зауважили, що 19 танків (Т-64) стояли на місці.

Ознаки військової присутності та присутності військового типу в зоні безпеки⁸

СММ зафіксувала бронетранспортери і бойові машини піхоти з обох боків лінії зіткнення, деякі з них стояли в житлових районах (для отримання детальнішої інформації див. таблицю нижче).

Протитанкові міни між Пікузами і Водяним

7 грудня БПЛА СММ середнього радіуса дії вперше зафіксував 30 протитанкових мін, установлених у три ряди за 300 м на південний захід від південної околиці н. п. Пікузи (кол. Комінтернове; непідконтрольний урядові, 92 км на південь від Донецька). За оцінкою Місії, вони належали збройним формуванням.

Той самий БПЛА зафіксував 7 протитанкових мін, установлених в один ряд поперек автошляху Т0519, і ще 10 протитанкових мін, установлених у два ряди в полі на північ від цієї дороги, приблизно за 2,5 км на північно-північний захід від н. п. Водяне (підконтрольний урядові, 94 км на південь від Донецька). Орієнтовно за 900 м на північ від Водяного той самий БПЛА зафіксував 80 протитанкових мін, установлених у два

⁶ У розділі «Відведення озброєння» в [Щоденному звіті від 9 грудня 2019 року](#) речення «Команда Місії зауважила, що 1 міномета (82 мм) бракує вперше» має бути викладене в такій редакції: «СММ зауважила, що все озброєння було на місці».

⁷ Місія відвідала місце, де було розміщене озброєння, яке вона не змогла верифікувати як відведене, оскільки умови його зберігання не відповідали критеріям, вказаним у повідомленні від 16 жовтня 2015 року щодо ефективного моніторингу та верифікації відведення важкого озброєння, яке СММ адресувала підписантам Комплексу заходів.

⁸ Згадана у цьому розділі техніка не підпадає під дію Мінських угод щодо відведення озброєння.

ряди в полі (це була частина з більшої групи із 500 [раніше зафіксованих](#) мін). За оцінкою, усі міни лежали там певний період часу і належали Збройним силам України (для ознайомлення з попередніми спостереженнями в цьому районі див. [Щоденний звіт СММ від 4 листопада 2019 року](#) і [Щоденний звіт СММ від 9 грудня 2019 року](#)).

Зусилля СММ зі сприяння проведенню ремонтних робіт та забезпеченню функціонування життєво важливих об'єктів цивільної інфраструктури

Місія здійснювала моніторинг дотримання локального режиму припинення вогню для сприяння проведенню буріння водозабірних свердловин поблизу н. п. Паньківка (непідконтрольний урядові, 16 км на північ від Луганська). СММ і далі сприяла забезпеченню функціонування Донецької фільтрувальної станції (15 км на північ від Донецька).

СММ здійснювала моніторинг дотримання локального режиму припинення вогню для сприяння передачі грошових коштів із непідконтрольних до підконтрольних урядові районів Луганської області. Як повідомляється, грошові кошти призначалися для сплати рахунків за водопостачання.

Прикордонні райони, які не контролюються урядом

Упродовж близько 35 хвилин спостереження в пункті пропуску на кордоні поблизу н. п. Новоазовськ (непідконтрольний урядові, 102 км на південний схід від Донецька) команда Місії бачила, що в Україну в'їхали 8 автомобілів (1 з українськими номерними знаками, 5 — із російськими і 2 з табличками «ДНР»), а виїхали 3 тентовані вантажівки (1 з українськими номерними знаками і 2 з табличками «ДНР»).

Масові зібранні в Одесі, Харкові та Києві у зв'язку з зустріччю у «Нормандському форматі»

8 грудня команди СММ спостерігали за масовими зібраннями в Одесі (близько 150 учасників, жінки та чоловіки різного віку) та Харкові (приблизно 200 учасників, жінки та чоловіки різного віку). Під час обох подій учасники з державними прапорами України та символікою різних рухів виступали з критикою підписання тексту «формули Штайнмайера».

9 грудня в Києві спостерігачі [знову](#) здійснювали моніторинг мирного зібрання (до 700 осіб, переважно молодих чоловіків) перед Офісом Президента на вулиці Банковій. Вони помітили, що деякі з протестувальників, кілька з яких були в одязі зі знаками розрізнення «Національних дружин», виступали з критикою підписання тексту «формули Штайнмайера». За спостереженнями СММ, безпеку в цьому районі забезпечували загалом близько 1 000 поліцейських. Місія відзначила, що учасники розійшлися рано-вранці 10 грудня (поза звітним періодом).

СММ продовжувала спостерігати за ситуацією в Херсоні, Львові, Івано-Франківську, Дніпрі та Чернівцях.

***Обмеження свободи пересування та інші перешкоди у виконанні мандата СММ**

Робота з моніторингу та свобода пересування СММ обмежені загрозами у сфері безпеки, включаючи ризики, пов'язані з наявністю мін і невибухлих боєприпасів, а також іншими перешкодами, які щодня змінюються. Мандат СММ передбачає вільний і безпечний доступ по всій Україні. Усі підписанти Комплексу заходів погодилися з необхідністю вільного та безпечного доступу, а також із тим, що обмеження свободи пересування СММ є порушенням і що на такі порушення необхідно швидко реагувати. Вони також дійшли згоди, що Спільний центр з контролю та координації повинен сприяти такому реагуванню та здійснювати загальну координацію робіт з розмінування. Однак збройні формування в окремих районах Донецької та Луганської областей часто відмовляють СММ у доступі до районів, прилеглих до непідконтрольних урядові ділянок кордону України (наприклад, див. [Щоденний звіт СММ від 19 листопада 2019 року](#)). Діяльність СММ у Донецькій та Луганській областях, як і раніше, залишалася обмеженою після того, як [23 квітня 2017 року поблизу Пришиба стався інцидент, який призвів до загибелі людини](#). Унаслідок цього спроможність Місії вести спостереження залишалася обмеженою.

Заборона доступу:

- На блокпості за 800 м на північ від н. п. Заїченко (непідконтрольний урядові, 93 км на південь від Донецька) член збройних формувань [знову](#) відмовив патрулю СММ у проїзді в напрямку н. п. Пікузи (кол. Комінтернове; непідконтрольний урядові, 92 км на південь від Донецька), посилаючись на «роботи з розмінування в цьому районі».

Регулярні обмеження на ділянках розведення сил і засобів і через міни/невибухлі боєприпаси:

- Не здійснивши суцільного розмінування і вилучення невибухлих боєприпасів та інших перешкод, сторони і далі відмовляли СММ у необмеженому доступі, а також у можливості пересуватися окремими дорогами, які раніше були визначені як важливі для здійснення Місією ефективного моніторингу та для пересування цивільних осіб.

Інші перешкоди:

- 8 грудня під час польоту в районі між н. п. Баранівка (підконтрольний урядові, 41 км на північний захід від Донецька) і н. п. Степанівка (підконтрольний урядові, 54 км на північ від Донецька) БПЛА СММ дальнього радіуса дії зазнав дії перешкод сигналу обох модулів GPS. За оцінкою, це сталося внаслідок глушіння⁹.

⁹ Перешкоди сигналу могли створювати з будь-якого місця в радіусі кількох кілометрів від місцеположення БПЛА.

Таблиця озброєння

Озброєння, розміщене за лініями відведення, але за межами виділених місць зберігання озброєння

| Дата | К-ть одиниць озброєння | Вид озброєння | Місце | Джерело спостереження |
|-----------------------------------|------------------------|---|---|-----------------------|
| підконтрольні уряду райони | | | | |
| 09.12.2019 | 2 | буксирувана гаубиця (Д-30 «Жаба», 122 мм) | у полі на північ від н. п. Хлібодарівка (65 км на південний захід від Донецька) | патруль |

Таблиця ознак військової присутності та присутності військового типу в зоні безпеки¹⁰

| Дата | К-ть | Вид | Місце | Джерело спостереження |
|-------------------------------------|------|---|---|-----------------------------|
| підконтрольні уряду райони | | | | |
| 07.12.2019 | 1 | бойова броньована машина | у житловому районі н. п. Водяне (94 км на південь від Донецька) | БПЛА середнього радіуса дії |
| | 6 | бойова броньована машина (типу БМП) | у житловому районі н. п. Попасна (69 км на захід від Луганська) | БПЛА малого радіуса дії |
| | 1 | бронетранспортер (БТР-70) | поблизу н. п. Світлодарськ (57 км на північний схід від Донецька) | |
| | 1 | броньована ремонтно-евакуаційна машина (БРЕМ-Ч) | у житловому районі н. п. Золоте (60 км на захід від Луганська) | |
| | 1 | бойова броньована машина | | |
| | 5 | бойова машина піхоти (типу БМП) | | |
| 08.12.2019 | 2 | бойова машина піхоти (БМП-1) | у Попасній та поблизу неї | |
| 08.12.2019 | 6 | бойова броньована машина (ймовірно три) | | |
| 09.12.2019 | 3 | бойова машина піхоти (БМП-2) | н. п. Богданівка (41 км на південний захід від Донецька) | патруль |
| непідконтрольні уряду райони | | | | |
| 07.12.2019 | 3 | бойові машини піхоти (БМП-1) | поблизу н. п. Новоселівка (16 км на захід від Луганська) | БПЛА малого радіуса дії |
| 08.12.2019 | 1 | бойова машина піхоти (БМП-1) | у житловому районі Луганська | |
| | 3 | бронетранспортер (БТР-80) | | |

¹⁰ Згадана у цьому розділі техніка не підпадає під дію Мінських угод щодо відведення озброєння.

Таблиця порушень режиму припинення вогню станом на 9 грудня 2019 р.¹¹

| Місце розміщення СММ | Місце події | Спосіб | К-ть | Спостереження | Опис | Озброєння | Дата, час |
|---|------------------|-------------|--------|-------------------------|--|------------------|--------------------|
| камера СММ у н. п. Чермалик (підконтрольний уряду, 77 км на Пд від Донецька) | 2–4 км на СхПдСх | зафіксувала | 2 | снаряд | ЗхПдЗх–СхПнСх | Н/Д | 08.12, 21:07 |
| | 2–4 км на СхПдСх | зафіксувала | 16 | снаряд | ЗхПдЗх–СхПнСх | Н/Д | 08.12, 23:33 |
| | 2–4 км на ПдСх | зафіксувала | 1 | освітлювальна ракета | випущена(-й) угору | Н/Д | 08.12, 23:43 |
| | 0,5–2 км на ПдСх | зафіксувала | 1 | снаряд | ЗхПнЗх–СхПдСх | Н/Д | 09.12, 17:29 |
| | 1–2 км на Сх | зафіксувала | 1 | вибух | невизначеного походження | Н/Д | 09.12, 17:41 |
| камера СММ на Донецькій фільтрувальній станції (15 км на Пн від Донецька) | 1–2 км на ПдПдЗх | зафіксувала | 1 | снаряд | Сх–Зх | Н/Д | 08.12, 21:13 |
| | 1–3 км на ПдПдЗх | зафіксувала | 1 | вибух | невизначеного походження | Н/Д | 09.12, 01:25 |
| камера СММ за 1,5 км на ПнСх від н. п. Гнутове (підконтрольний урядові, 90 км на Пд від Донецька) | 2–4 км на СхПдСх | зафіксувала | 3 | снаряд | випущена(-й) угору | Н/Д | 08.12, 19:25 |
| | 2–4 км на ПдСх | зафіксувала | 6 | снаряд | ЗхПдЗх–СхПнСх | Н/Д | 08.12, 22:19 |
| | 2–4 км на СхПдСх | зафіксувала | 1 | снаряд | ЗхПдЗх–СхПнСх | Н/Д | 09.12, 02:19 |
| | 2–4 км на СхПдСх | зафіксувала | 1 | вибух | невизначеного походження | Н/Д | 09.12, 02:20 |
| | 2–4 км на СхПдСх | зафіксувала | 1 | снаряд | ПдПдЗх–ПнПнСх | Н/Д | 09.12, 02:24 |
| | 2–4 км на СхПдСх | зафіксувала | 1 | снаряд | ЗхПдЗх–СхПнСх | Н/Д | 09.12, 02:25 |
| | 2–4 км на СхПдСх | зафіксувала | 1 | снаряд | ПдПдЗх–ПнПнСх | Н/Д | 09.12, 02:38 |
| | 2–4 км на СхПдСх | зафіксувала | 1 | вибух | невизначеного походження | Н/Д | 09.12, 02:39 |
| | 2–4 км на Сх | зафіксувала | 2 | вибух | невизначеного походження | Н/Д | 09.12, 02:41 |
| | 2–4 км на СхПдСх | зафіксувала | 1 | снаряд | ПдПдСх–ПнПнЗх | Н/Д | 09.12, 02:44 |
| | 2–4 км на Сх | зафіксувала | 1 | вибух | невизначеного походження (після попередньої події) | Н/Д | 09.12, 02:44 |
| | 2–4 км на СхПдСх | зафіксувала | 1 | снаряд | ПдПдЗх–ПнПнСх | Н/Д | 09.12, 02:46 |
| | 2–4 км на СхПдСх | зафіксувала | 1 | снаряд | ПдПдЗх–ПнПнСх | Н/Д | 09.12, 02:47 |
| | 2–4 км на СхПдСх | зафіксувала | 1 | вибух | невизначеного походження | Н/Д | 09.12, 02:48 |
| | 2–4 км на СхПдСх | зафіксувала | 1 | вибух | невизначеного походження | Н/Д | 09.12, 02:51 |
| 2–4 км на СхПдСх | зафіксувала | 1 | снаряд | ПдПдЗх–ПнПнСх | Н/Д | 09.12, 02:51 | |
| камера СММ на КПВВ у н. п. Гнутове (підконтрольний уряду, 84 км на Пд від Донецька) | 2–5 км на СхПдСх | зафіксувала | 1 | снаряд | Пд–Пн | Н/Д | 09.12, 03:02 |
| камера СММ у н. п. Гранітне (підконтрольний урядові, 60 км на Пд від Донецька) | 1–3 км на Сх | зафіксувала | 1 | снаряд | ПдПдЗх–ПнПнСх | Н/Д | 09.12, 02:29 |
| | 2–5 км на Сх | зафіксувала | 1 | освітлювальна ракета | випущена(-й) угору | Н/Д | 09.12, 18:06 |
| камера СММ у н. п. Петрівське (непідконтрольний урядові, 41 км на Пд від Донецька) | 0,5–1 км на Зх | зафіксувала | 1 | спалах дульного полум'я | за оцінкою, за межами ділянки розведення | Н/Д | 1.12, 20:15 |
| центральний залізничний вокзал Донецька (непідконтрольний уряду, 6 км на ПнЗх від центру міста) | 2–3 км на Пн | чули | 1 | вибух | невизначеного походження | Н/Д | 09.12, 08:36 |
| | 1–2 км на ПнЗх | чули | 5 | постріл | | стрілецька зброя | 09.12, 09:15–09:35 |
| | 1–2 км на ПнЗх | чули | 1 | черга | | стрілецька зброя | 09.12, 09:15–09:35 |
| н. п. Олександрівка (непідконтрольний уряду, 20 км на ПдЗх від Донецька) | 2 км на ЗхПдЗх | чули | 4 | черга | | стрілецька зброя | 09.12, 11:44 |
| | 2–3 км на ЗхПнЗх | чули | 10 | постріл | | гармата (30 мм) | 09.12, 11:55 |
| | 2–3 км на ЗхПнЗх | чули | 5 | черга | | стрілецька зброя | 09.12, 11:56 |
| | 2–3 км на ЗхПнЗх | чули | 2 | вибух | розрив | Н/Д | 09.12, 11:58 |
| | 2–3 км на ЗхПнЗх | чули | 5 | черга | | стрілецька зброя | 09.12, 11:59 |
| | 2–3 км на ЗхПнЗх | чули | 2 | вибух | невизначеного походження | Н/Д | 09.12, 12:01 |
| | 2–3 км на ЗхПнЗх | чули | 2 | вибух | розрив | Н/Д | 09.12, 12:07 |

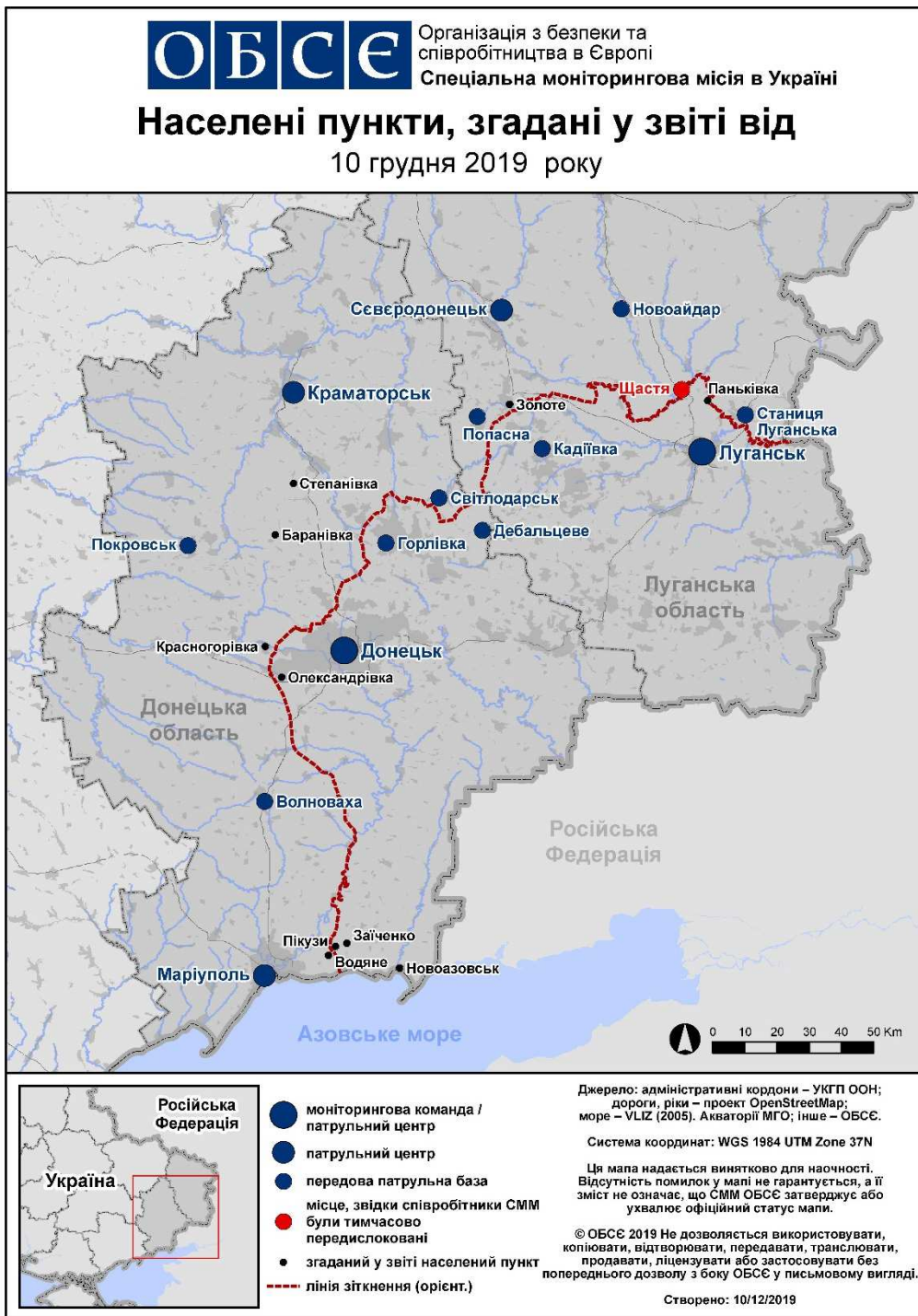
¹¹ У таблиці вказані лише ті інциденти, які спостерігачі СММ бачили/чули особисто, а також ті випадки, які СММ оцінює як навчання з бойовою стрільбою, контрольовані вибухи і т.д. Зазначені деталі, а саме: відстань, напрямок, тип зброї, тощо — базуються на оцінках, зроблених спостерігачами на місцях, і необов'язково завжди є точними. Напис «невідомо» (Н/Д) означає, що СММ не змогла підтвердити таку інформацію у зв'язку з відстанню, погодними умовами та/або з інших причин. Порушення режиму припинення вогню, зафіксовані паралельно декількома патрулями, відображаються у таблиці лише один раз.

| Місце розміщення СММ | Місце події | Спосіб | К-ть | Спостереження | Опис | Озброєння | Дата, час |
|--|------------------|--------|-------|---------------|---|--------------------------|--------------------|
| | 2–3 км на ЗхПнЗх | чули | 9 | постріл | | гармата (30 мм) | 09.12, 12:11 |
| | 2–3 км на ЗхПнЗх | чули | 14 | черга | | стрілецька зброя | 09.12, 12:12 |
| | 2–4 км на ЗхПнЗх | чули | 12 | вибух | невизначеного походження | Н/Д | 09.12, 12:11–12:13 |
| | 2–3 км на ЗхПнЗх | чули | 21 | черга | | стрілецька зброя | 09.12, 12:11–12:14 |
| | 2–3 км на ЗхПнЗх | чули | 3 | черга | | великокаліберний кулемет | 09.12, 12:14 |
| | 2–4 км на ЗхПнЗх | чули | 2 | вибух | розрив | Н/Д | 09.12, 12:15 |
| | 3–4 км на ПнЗх | чули | 1 | вибух | розрив | Н/Д | 09.12, 12:35 |
| | 2–4 км на ПнЗх | чули | 9 | черга | | великокаліберний кулемет | 09.12, 12:36–12:38 |
| | 3–4 км на ПнЗх | чули | 1 | вибух | невизначеного походження | Н/Д | 09.12, 12:37 |
| | 3–4 км на ПнЗх | чули | 1 | вибух | невизначеного походження | Н/Д | 09.12, 12:39 |
| | 3–4 км на ПнЗх | чули | 3 | черга | | великокаліберний кулемет | 09.12, 12:40 |
| | 3 км на ПнПнЗх | чули | 1 | вибух | розрив | Н/Д | 09.12, 12:42 |
| | 3 км на ПнПнЗх | чули | 6 | черга | | великокаліберний кулемет | 09.12, 12:43 |
| приблизно 1 км на ПнЗх від залізничного вокзалу в н. п. Ясинувата (непідконтрольний уряду, 16 км на ПнСх від Донецька) | 2–3 км на ПдЗх | чули | 2 | вибух | невизначеного походження | Н/Д | 09.12, 09:51 |
| | 1 км на Пд | чули | 7 | постріл | | стрілецька зброя | 09.12, 10:38 |
| | 1 км на Пд | чули | 7 | постріл | | стрілецька зброя | 09.12, 10:43 |
| | 1 км на Зх | чули | 1 | черга | | стрілецька зброя | 09.12, 10:49 |
| | 1 км на Зх | чули | 2 | постріл | | стрілецька зброя | 09.12, 10:54 |
| | 1 км на Зх | чули | 2 | черга | | стрілецька зброя | 09.12, 10:54 |
| | 1 км на ПдЗх | чули | 2 | черга | | стрілецька зброя | 09.12, 12:07 |
| | 1–2 км на Зх | чули | 1 | черга | | великокаліберний кулемет | 09.12, 12:08 |
| | 1 км на Пд | чули | 3 | постріл | | стрілецька зброя | 09.12, 12:43 |
| | 1 км на Пд | чули | 1 | черга | | великокаліберний кулемет | 09.12, 13:32 |
| | 1 км на ПнЗх | чули | 20 | постріл | | стрілецька зброя | 09.12, 13:38 |
| 1 км на ПнЗх | чули | 3 | черга | | стрілецька зброя | 09.12, 13:44 | |
| приблизно 2 км на Пн від н. п. Петрівське (непідконтрольний уряду, 41 км на Пд від Донецька) | 3–4 км на Пд | чули | 1 | вибух | невизначеного походження (за оцінкою, за межами ділянки розведення) | Н/Д | 09.12, 10:40 |
| | 3–4 км на ПдПдСх | чули | 1 | вибух | невизначеного походження (за оцінкою, за межами ділянки розведення) | Н/Д | 09.12, 10:58 |
| | 3–4 км на ПдПдСх | чули | 1 | вибух | невизначеного походження (за оцінкою, за межами ділянки розведення) | Н/Д | 09.12, 11:18 |
| | 3–4 км на ПдПдСх | чули | 8 | постріл | за оцінкою, за межами ділянки розведення | стрілецька зброя | 09.12, 13:53–14:00 |
| | 3–4 км на ПдПдСх | чули | 1 | черга | за оцінкою, за межами ділянки розведення | великокаліберний кулемет | 09.12, 13:53–14:00 |
| приблизно 700 м на ПнЗх від н. п. Петрівське (непідконтрольний урядові, 41 км на Пд від Донецька) | 4–5 км на ПдПдСх | чули | 1 | вибух | невизначеного походження (за оцінкою, за межами ділянки розведення) | Н/Д | 09.12, 11:45 |
| приблизно 4 км на ПнЗх від н. п. Дебальцеве (непідконтрольний урядові, 58 км на ПнСх від Донецька) | 1,5 км на ПнЗх | чули | 2 | вибух | постріл | Н/Д | 09.12, 13:51 |
| ПдСх околиця н. п. Авдіївка (підконтрольний урядові, 17 км на Пн від Донецька) | 1–2 км на ПдСх | чули | 3 | черга | | стрілецька зброя | 09.12, 11:45 |
| н. п. Первомайське (підконтрольний урядові, 17 км на ПнЗх від Донецька) | 1–2 км на Пд | чули | 6 | черга | | стрілецька зброя | 09.12, 12:48 |
| | 3–4 км на ПдЗх | чули | 1 | вибух | невизначеного походження | Н/Д | 09.12, 13:24 |

| Місце розміщення СММ | Місце події | Спосіб | К-ть | Спостереження | Опис | Озброєння | Дата, час |
|---|------------------|--------|------|---------------|---|--------------------------|--------------------|
| приблизно 2,5 км на ПдПдСх від н. п. Ломакине (підконтрольний урядові, 93 км на Пд від Донецька) | 2 км на СхПнСх | чули | 1 | постріл | | стрілецька зброя | 09.12, 10:03 |
| приблизно 2 км на ПдЗх від н. п. Пищевик (підконтрольний урядові, 84 км на Пд від Донецька) | 2–4 км на ПнСх | чули | 2 | постріл | | Н/Д | 09.12, 10:11 |
| | 2–3 км на ПдСх | чули | 29 | постріл | | стрілецька зброя | 09.12, 13:37–13:40 |
| приблизно 1 км на ПнСх від н. п. Богданівка (підконтрольний урядові, 41 км на ПдЗх від Донецька) | 4–5 км на ПдСх | чули | 1 | вибух | невизначеного походження (за оцінкою, за межами ділянки розведення в районі Петрівського) | Н/Д | 09.12, 10:23 |
| приблизно 3,5 км на СхПдСх від н. п. Федорівка (підконтрольний урядові, 71 км на Пд від Донецька) | 3–4 км на ПдПдСх | чули | 4 | вибух | невизначеного походження | Н/Д | 09.12, 11:10–11:17 |
| | 5–6 км на Сх | чули | 30 | черга | | великокаліберний кулемет | 09.12, 11:30 |
| | 5–6 км на ПнПнСх | чули | 2 | вибух | невизначеного походження | Н/Д | 09.12, 11:45 |
| приблизно 4 км на ПнЗх від н. п. Олександрівське (кол. Рози Люксембург, непідконтрольний урядові, 90 км на ПдСх від Донецька) | 3–4 км на Сх | чули | 8 | черга | | великокаліберний кулемет | 09.12, 11:40–11:44 |
| н. п. Орлівське (підконтрольний урядові, 82 км на Пд від Донецька) | 3–5 км на Сх | чули | 1 | постріл | | гармата (30 мм) | 09.12, 12:00 |
| н. п. Світлодарськ (підконтрольний уряду, 57 км на ПнСх від Донецька) | 5–6 км на ПдСх | чули | 3 | вибух | невизначеного походження | Н/Д | 08.12, 18:05 |
| | 3–4 км на ПдПдСх | чули | 2 | черга | | великокаліберний кулемет | 08.12, 18:56 |
| | 3–4 км на ПдПдСх | чули | 1 | вибух | невизначеного походження | Н/Д | 08.12, 19:57 |
| | 3–4 км на ПдПдСх | чули | 1 | вибух | невизначеного походження | Н/Д | 08.12, 21:27 |
| | 3–4 км на ПдПдСх | чули | 5 | черга | | великокаліберний кулемет | 08.12, 21:37–21:39 |
| | 3–4 км на ПдПдСх | чули | 8 | вибух | невизначеного походження | Н/Д | 08.12, 22:46–22:48 |
| | 3–4 км на ПдПдСх | чули | 7 | черга | | великокаліберний кулемет | 08.12, 22:58 |
| | 3–4 км на ПдПдСх | чули | 4 | вибух | невизначеного походження | Н/Д | 08.12, 23:01 |
| | 3–4 км на ПдПдСх | чули | 5 | черга | | великокаліберний кулемет | 08.12, 23:08 |
| | 3–4 км на ПдПдСх | чули | 1 | вибух | невизначеного походження | Н/Д | 08.12, 23:10 |
| | 3–4 км на ПдПдСх | чули | 1 | вибух | невизначеного походження | Н/Д | 08.12, 23:20 |
| | 3–4 км на ЗхПдЗх | чули | 5 | черга | | великокаліберний кулемет | 09.12, 17:08–17:10 |
| н. п. Горлівка (непідконтрольний уряду, 39 км на ПнСх від Донецька) | 2–3 км на Зх | чули | 1 | черга | | стрілецька зброя | 08.12, 18:55–18:56 |
| | 2–3 км на Зх | чули | 2 | черга | | стрілецька зброя | 08.12, 23:08–23:09 |
| | 2–3 км на Зх | чули | 1 | черга | | стрілецька зброя | 08.12, 23:40–23:41 |
| | 4–5 км на ПнЗх | чули | 1 | вибух | невизначеного походження | Н/Д | 09.12, 00:05–00:06 |
| | 2–4 км на Зх | чули | 10 | черга | | стрілецька зброя | 09.12, 00:09–00:14 |
| | 2–4 км на Зх | чули | 2 | черга | | стрілецька зброя | 09.12, 00:30–00:32 |
| | 2–4 км на Зх | чули | 4 | черга | | стрілецька зброя | 09.12, 00:44–00:45 |
| н. п. Красногорівка (підконтрольний уряду, 21 км на Зх від Донецька) | 5–6 км на Пн | чули | 1 | вибух | невизначеного походження | Н/Д | 09.12, 11:29 |
| | 5–6 км на Пн | чули | 2 | вибух | невизначеного походження | Н/Д | 09.12, 11:32 |
| | 5–6 км на Пн | чули | 2 | вибух | невизначеного походження | Н/Д | 09.12, 11:33 |
| | 5–6 км на Пн | чули | 2 | вибух | невизначеного походження | Н/Д | 09.12, 11:36 |
| | 4–5 км на ПдЗх | чули | 5 | черга | | великокаліберний кулемет | 09.12, 11:38–11:42 |

| Місце розміщення СММ | Місце події | Спосіб | К-ть | Спостереження | Опис | Озброєння | Дата, час |
|--|------------------|-------------|------|---------------|--|--------------------------|--------------------|
| | 4–5 км на Зх | чули | 3 | вибух | невизначеного походження | Н/Д | 09.12, 11:44 |
| | 4–5 км на Зх | чули | 3 | вибух | невизначеного походження | Н/Д | 09.12, 11:53 |
| | 4–5 км на Зх | чули | 20 | черга | | великокаліберний кулемет | 09.12, 11:54–11:56 |
| | 4–5 км на Зх | чули | 3 | вибух | невизначеного походження | АГС | 09.12, 11:58 |
| | 4–5 км на ПнСх | чули | 7 | вибух | невизначеного походження | Н/Д | 09.12, 12:05–12:09 |
| | 4–5 км на ПнСх | чули | 20 | черга | | великокаліберний кулемет | 09.12, 12:07–12:12 |
| | 4–5 км на ПнСх | чули | 15 | вибух | невизначеного походження | АГС | 09.12, 12:07–12:12 |
| | 4–5 км на ПнСх | чули | 10 | вибух | невизначеного походження | Н/Д | 09.12, 12:14–12:19 |
| | 4–5 км на Зх | чули | 9 | вибух | невизначеного походження | Н/Д | 09.12, 12:15–12:19 |
| | 4–5 км на Зх | чули | 20 | черга | | великокаліберний кулемет | 09.12, 12:20–12:24 |
| камера СММ у н. п. Кряківка (підконтрольний уряду, 38 км на ПнЗх від Луганська) | 2–4 км на ПдЗх | зафіксувала | 1 | вибух | невизначеного походження | Н/Д | 08.12, 18:39 |
| | 2–4 км на ПдПдЗх | зафіксувала | 4 | снаряд | ПнЗх–ПдСх | Н/Д | 08.12, 18:54 |
| камера СММ у н. п. Золоте (підконтрольний уряду, 60 км на Зх від Луганська) | 1–3 км на Сх | зафіксувала | 5 | снаряд | Пд–Пн (за оцінкою, за межами ділянки розведення) | Н/Д | 08.12, 22:37 |
| | 2–5 км на Сх | зафіксувала | 1 | вибух | постріл (за оцінкою, за межами ділянки розведення) | Н/Д | 08.12, 22:06 |
| | 2–5 км на Сх | зафіксувала | 1 | снаряд | Пд–Пн (після попередньої події; за оцінкою, за межами ділянки розведення) | Н/Д | 08.12, 22:06 |
| | 2–5 км на Сх | зафіксувала | 1 | вибух | вибух у повітрі (за оцінкою, за межами ділянки розведення) | Н/Д | 08.12, 22:06 |
| | 2–4 км на Сх | зафіксувала | 4 | снаряд | Пд–Пн (за оцінкою, за межами ділянки розведення) | Н/Д | 08.12, 22:37 |
| | 2–5 км на Сх | зафіксувала | 1 | вибух | постріл (за оцінкою, за межами ділянки розведення) | Н/Д | 08.12, 22:40 |
| | 2–5 км на Сх | зафіксувала | 1 | снаряд | випущена(-й) угору (після попередньої події; за оцінкою, за межами ділянки розведення) | Н/Д | 08.12, 22:40 |
| | 2–5 км на Сх | зафіксувала | 2 | вибух | невизначеного походження (за оцінкою, за межами ділянки розведення) | Н/Д | 08.12, 22:40 |
| | 5–7 км на Сх | зафіксувала | 5 | вибух | за оцінкою, за межами ділянки розведення | Н/Д | 08.12, 23:25 |
| 2 км на Пн від н. п. Первомайськ (непідконтрольний урядові, 58 км на Зх від Луганська) | 10–12 км на ПдЗх | чули | 4 | вибух | невизначеного походження | Н/Д | 09.12, 11:16–11:17 |

Мапа Донецької та Луганської областей¹²



За рішенням Постійної ради №1117 від 21 березня 2014 року, СММ базується у десяти містах на всій території України (Херсон, Одеса, Львів, Івано-Франківськ, Харків, Донецьк, Дніпро, Чернівці, Луганськ і Київ). Ця мапа східної України призначена для ілюстративних цілей. На ній вказані населені пункти, згадані у звіті, а також ті, де є офіси СММ (команди спостерігачів, представництва і передові патрульні бази) в Донецькій і Луганській областях. (Червоним кольором виділено передову патрульну базу, з якої співробітники СММ були тимчасово передислоковані починаючи з 27 вересня 2016 року згідно з рекомендаціями експертів з безпеки з деяких держав-учасниць ОБСЄ та з урахуванням вимог СММ щодо безпеки. СММ використовує ці приміщення у світлу пору доби, а також патрулює в цьому населеному пункті вдень).