



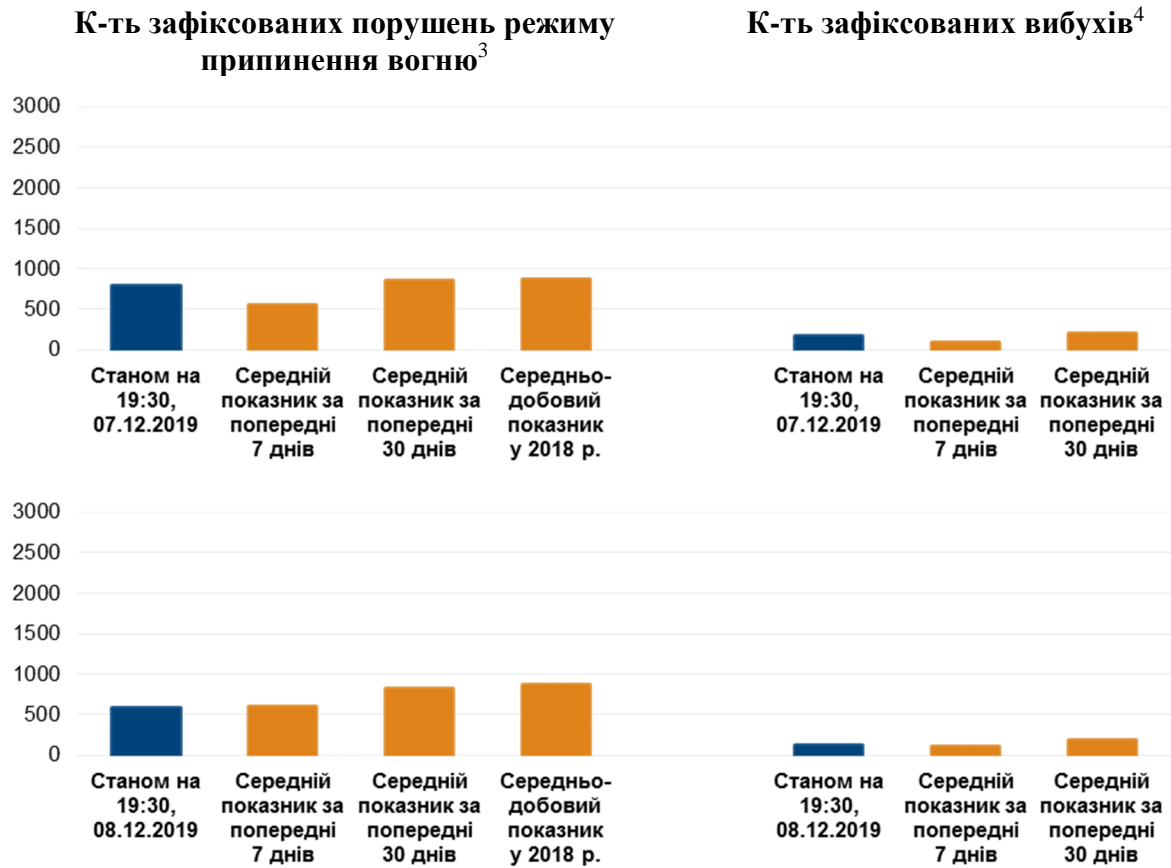
Щоденний звіт № 291/2019

9 грудня 2019 року¹

- У період із вечора 6 до вечора 7 грудня СММ констатувала зменшення кількості порушень режиму припинення вогню в Донецькій і Луганській областях, якщо порівнювати з попереднім звітним періодом.
- У період із вечора 7 до вечора 8 грудня Місія констатувала зменшення кількості порушень режиму припинення вогню в Донецькій області та збільшення їхньої кількості в Луганській області, якщо порівнювати з попередньою добою.
- СММ продовжувала здійснювати моніторинг ситуації з безпекою на ділянках розведення сил і засобів у районах Петрівського, Золотого та Станиці Луганської.
- Спостерігачі вперше зафіксували протитанкові міни поблизу непідконтрольних урядові Пікуз.
- Команда Місії зафіксувала довгі черги цивільних осіб на блокпостах у непідконтрольних урядові районах Донецької області.
- Обмеження свободи пересування СММ тривали, зокрема на блокпостах збройних формувань поблизу Верхньошироківського, Приморського і Заїченко — усі на півдні Донецької області*.
- У Києві команда Місії здійснювала моніторинг масового зібрання за участі приблизно 7 000 осіб, які виступали з критикою підписання тексту «формули Штайнмаєра».

¹ На основі інформації, що надійшла від моніторингових команд станом на 19:30 8 грудня 2019 року (за східноєвропейським часом).

Порушення режиму припинення вогню²



² Більш детальну інформацію про всі випадки порушення режиму припинення вогню, а також мапи Донецької та Луганської областей, де відмічені всі місця, згадані у звіті, представлено у додатку. Упродовж звітного періоду камера СММ за 1 км на південний захід від Широкиного не функціонувала. Можливості ведення спостереження за допомогою більшості камер СММ були обмежені через туман.

³ Зокрема вибухи.

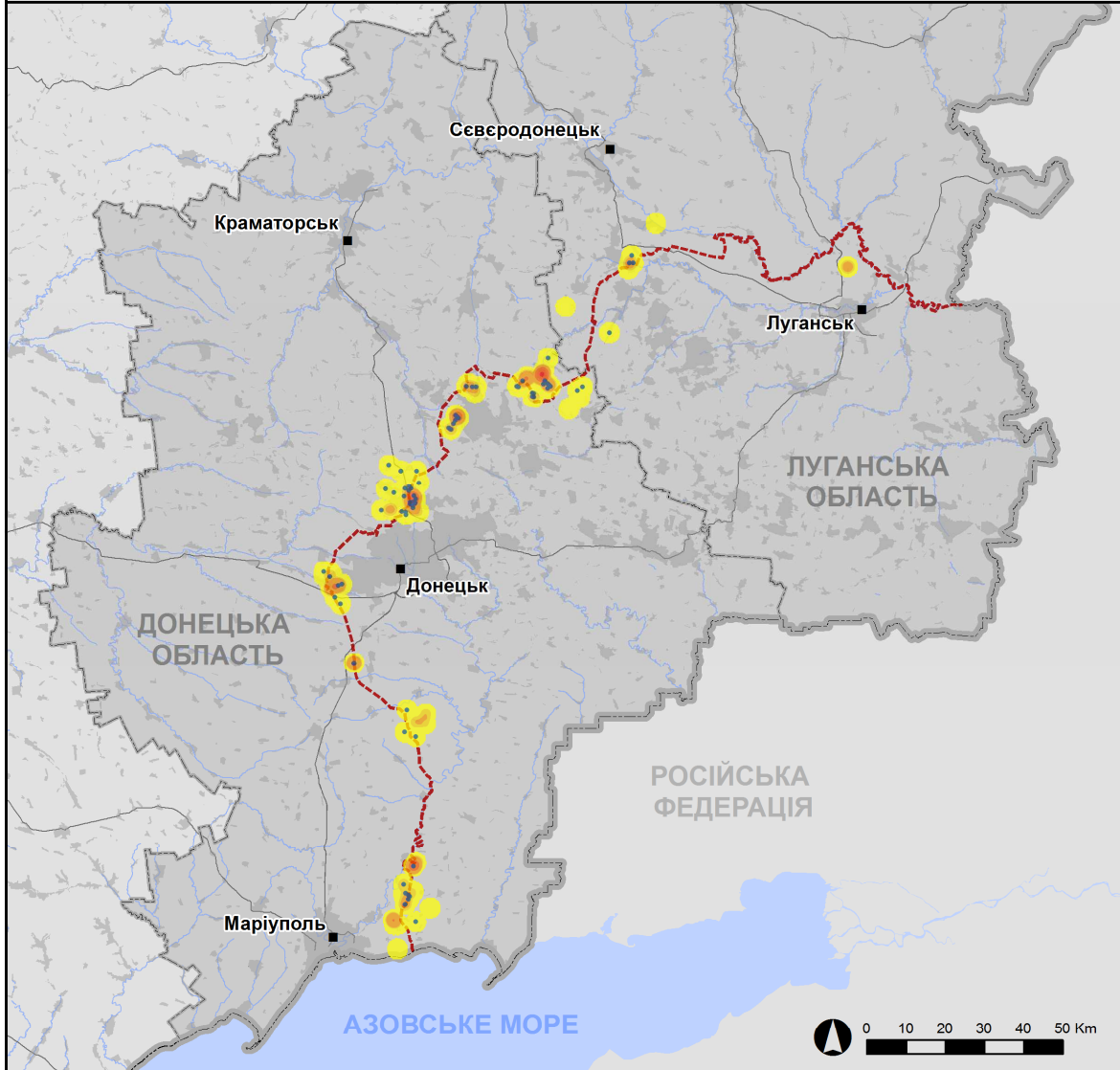
⁴ Зокрема з озброєння невстановленого типу.

Мапа зафіксованих порушень режиму припинення вогню



Організація з безпеки та співробітництва в Європі
Спеціальна моніторингова місія в Україні

Зафіксовані СММ порушення режиму припинення вогню 7-8 грудня 2019 р.



Концентрація порушень режиму припинення вогню

- Висока
-
- Низька
- Вибух
- Населений пункт
- Лінія зіткнення (орієнт.)

Джерела: адміністративні кордони — УКГП ООН; дороги, річки — проект OpenStreetMap; море — VLIZ (2005).
Акваторії МГО, інше — ОБСЄ.

Система координат: WGS 1984 UTM Zone 37N

Ця мапа надається винятково для наочності.
Відсутність помилок у мапі не гарантується,
а її зміст не означає, що СММ ОБСЄ
затверджує або ухвалює офіційний статус мапи.

© СММ ОБСЄ 2019 Не дозволяється використовувати,
копіювати, відтворювати, передавати, транслювати,
продавати, ліцензувати або застосовувати
без попереднього дозволу з боку ОБСЄ
у письмовому вигляді.
Створено: 09/12/2019

У період із вечора 6 до вечора 7 грудня в Донецькій області Місія констатувала зменшення кількості порушень режиму припинення вогню, тимчасом зафіксувавши аналогічну кількість вибухів (приблизно 150), якщо порівнювати з [попереднім звітним періодом](#). Більшість порушень режиму припинення вогню, зокрема більшість вибухів, зафіксовано в районах на схід і південь від н. п. Світлодарськ (підконтрольний урядові, 57 км на північний схід від Донецька), на південний схід від н. п. Чермалик (підконтрольний урядові, 77 км на південь від Донецька), а також у районах на захід від н. п. Горлівка (непідконтрольний урядові, 39 км на північний схід від Донецька).

У період із вечора 7 до вечора 8 грудня СММ констатувала зменшення кількості порушень режиму припинення вогню, зафіксувавши також менше вибухів (приблизно 100), якщо порівнювати з попередньою добою. Більшість порушень режиму припинення вогню, зокрема більшість вибухів, зафіксовано в районах на схід, південний схід, південний захід і північний схід від Світлодарська, у районах на південь, захід і північний захід від н. п. Ясинувата (непідконтрольний урядові, 16 км на північний схід від Донецька), а також на північ і північний схід від н. п. Мар'їнка (підконтрольний урядові, 23 км на південний захід від Донецька).

У період із вечора 6 до вечора 7 грудня в Луганській області Місія констатувала зменшення кількості порушень режиму припинення вогню (жодного вибуху), якщо порівнювати з [попереднім звітним періодом](#) (3 вибухи). Більшість порушень режиму припинення вогню зафіксовано в районах на північ від н. п. Привітне (непідконтрольний урядові, 11 км на північ від Луганська).

У період із вечора 7 до вечора 8 грудня СММ констатувала збільшення кількості порушень режиму припинення вогню, зафіксувавши, серед іншого, 13 вибухів, якщо порівнювати з попередньою добою. Більшість порушень режиму припинення вогню зафіксовано в районах на схід від н. п. Золоте (підконтрольний урядові, 60 км на захід від Луганська; див. нижче).

Ділянки розведення в районах Петрівського, Золотого та Станиці Луганської⁵

6 грудня в межах ділянки розведення поблизу н. п. Петрівське (непідконтрольний урядові, 41 км на південь від Донецька) безпілотний літальний апарат (БПЛА) СММ малого радіуса дії вперше зафіксував 7 протитанкових мін (ТМ-62) приблизно 300 м на захід від східного краю ділянки розведення та [знову](#) зафіксував 12 протитанкових мін (ТМ-62) біля її східного краю. БПЛА також зафіксував бойову броньовану машину (ймовірно бойову машину піхоти), а також 3 осіб в камуфляжному одязі біля південно-східного кута ділянки розведення. За межами ділянки розведення, неподалік від позиції збройних формувань на західній околиці Петрівського, той же БПЛА знову зафіксував 16 протитанкових мін (ТМ-62), що лежали групою в полі; за даними повітряного спостереження також виявлено, що сектор на північному краї ділянки розведення був частково розмінований. У полі далі на південь БПЛА вперше зафіксував 2 протитанкові міни, частково прикриті снігом. За оцінкою, усі зазначені міни та техніка належали збройним формуванням.

⁵ Розведення передбачено Рамковим рішенням Тристоронньої контактної групи про розведення сил і засобів від 21 вересня 2016 року.

7 грудня, патрулюючи приблизно за 2 км на північ від Петрівського, команда Місії чула 3 постріли зі стрілецької зброї на відстані орієнтовно 2–3 км на південь (встановити, на ділянці розведення чи за її межами, не вдалося). 7 і 8 грудня, перебуваючи у двох різних місцях поблизу ділянки розведення, члени патрулів Місії чули вибухи невизначеного походження, а також постріли та черги зі стрілецької зброї та великокаліберного кулемета (за оцінкою, поза ділянкою розведення, але в межах 5 км від її краю).

Упродовж минулих 30 днів після того, як 9 листопада почалося поновлене відведення сил і засобів із ділянки розведення, СММ відзначила значний рівень активності на ділянці розведення в районі Петрівського. Ця активність була пов'язана з розмінуванням, позначенням та огороженням забруднених мінами ділянок, а також із демонтажем фортифікаційних споруд, інших об'єктів військового призначення та невибухових загороджень. За спостереженнями Місії, такі роботи тривають. СММ продовжить слідкувати за ситуацією у тих місцях на ділянці розведення, де, за її спостереженнями, необхідні додаткові уточнення.

6 грудня у межах ділянки розведення в районі Золотого БПЛА СММ дальнього радіуса дії зафіксував 2 осіб у білому одязі на відстані приблизно 70 м на південь від північного краю ділянки розведення і приблизно за 160 м на захід від її східного краю. 7 грудня, перебуваючи на північному краї ділянки розведення, команда Місія бачила, як на ділянку розведення в'їхав автомобіль із 2 працівниками для проведення, як повідомлялося, ремонтних робіт на лініях електропередачі в н. п. Катеринівка (підконтрольний урядові, 64 км на захід від Луганська).

Того ж дня спостерігачі також бачили, як на ділянку розведення ввійшли 15 працівників із непідконтрольних урядові районів з бензопилою та іншим різальним обладнанням, а також 7 членів збройних формувань (зокрема 6 із нарукавними пов'язками з написом «СЦКК»). 7 та 8 грудня спостерігачі бачили щонайменше 5 членів збройних формувань (з нарукавними пов'язками з написом «СЦКК») на південному краї ділянки розведення.

Увечері 7 грудня камера СММ у Золотому зафіксувала 11 вибухів невизначеного походження і приблизно 20 снарядів, що пролетіли орієнтовно за 3–6 км на схід, південний схід і східно-північний схід (за оцінкою, усі поза ділянкою розведення в районі Золотого, але в межах 5 км від її краю).

7 і 8 грудня у межах ділянки розведення в районі н. п. Станиця Луганська (підконтрольний урядові, 16 км на північний схід від Луганська) спостерігачі бачили членів збройних формувань (з нарукавними пов'язками з написом «СЦКК») між блокпостом збройних формувань і мостом біля Станиці Луганської (15 км на північний схід від Луганська). Команда Місії також бачила, як працівники з непідконтрольних урядові районів замінювали старі дорожні огороження на нові на автодорозі, що веде від пам'ятника князю Ігореві до вищезгаданого блокпоста.

8 грудня члени патруля Місії бачили, що огороження на північ від укриття міжнародної гуманітарної організації були пофарбовані в зелений і червоний кольори. За межами ділянки вздовж дороги, що веде від пам'ятника князю Ігореві до блокпосту збройних формувань, спостерігачі зафіксували свіжопофарбовані бетонні блоки, встановлені вздовж східного узбіччя дороги. Члени патруля СММ також бачили, як орієнтовно 7 працівників видаляли та спалювали рослинність на західній стороні вищезгаданій дороги.

Відведення озброєння

СММ продовжувала здійснювати моніторинг відведення озброєння, передбаченого Меморандумом, а також Комплексом заходів і Доповненням до нього.

Постійне місце зберігання важкого озброєння в невідконтрольному урядові районі Луганської області

7 грудня

Команда Місії зауважила, що 1 міномета (82 мм) бракує вперше.

Ознаки військової присутності та присутності військового типу в зоні безпеки⁶

6 грудня члени патруля СММ бачили, ймовірно, 2 бойові броньовані машини неподалік від Катеринівки, за межами ділянка розведення в районі Золотого.

7 грудня команда Місії бачила, як БПЛА, що не належить СММ, пролітав у південному напрямку приблизно за 200 м від позиції спостерігачів поблизу Світлодарська. 8 грудня члени патруля СММ бачили, як інший БПЛА, що не належить СММ, літав кругами приблизно за 100–200 м на північно-північний захід від їхньої позиції неподалік від н. п. Пищевик (підконтрольний урядові, 84 км на південь від Донецька).

Протитанкові міни неподалік від Водяного і Пікуз, попереджувальні знаки про мінну небезпеку біля Миколаївки Другої, а також невибухлий снаряд біля Піонерського

5 грудня БПЛА СММ середнього радіуса дії знову зафіксував приблизно 240 протитанкових мін у полях на східній околиці н. п. Водяне (підконтрольний урядові, 94 км на південь від Донецька; для ознайомлення з попередніми спостереженнями див. [Щоденний звіт СММ 21 листопада 2018 року](#) і [25 жовтня 2019 року](#)). БПЛА також вперше зафіксував приблизно 60 протитанкових мін (ТМ-62) приблизно за 3 км на південь від н. п. Пікузи (кол. Комінтернове, невідконтрольний урядові, 92 км на південь від Донецька).

7 грудня команда Місії вперше зафіксувала невибухлий снаряд у полі поруч із блокпостом збройних формувань на південно-західній околиці н. п. Піонерське (невідконтрольний урядові, 19 км на схід від Луганська).

8 грудня спостерігачі вперше бачили 2 попереджувальні знаки про мінну небезпеку (з надписом українською мовою «Обережно! Міни») на схід від автодороги Т0513 біля об'єкта приблизно 1,5 км на північ від н. п. Миколаївка Друга (підконтрольний урядові, 55 км на північ від Донецька).

Довгі черги цивільних осіб на блокпостах в невідконтрольних урядові районах Донецької області

7 грудня, перебуваючи упродовж приблизно 40 хвилин на блокпості збройних формувань на автошляху Н15 на схід від н. п. Кремінець (невідконтрольний урядові,

⁶ Згадана у цьому розділі техніка не підпадає під дію Мінських угод щодо відведення озброєння.

16 км на південний захід від Донецька), спостерігачі бачили, що в черзі в напрямку підконтрольних урядові районів чекали приблизно 110 автомобілів і 5 автобусів. За цей час команда СММ бачила, що через блокпост пропустили сукупно 15 автомобілів. Спостерігачі бачили приблизно 20 автомобілів, що стояли у черзі в протилежному напрямку. Перебуваючи на іншому блокпості збройних формувань біля н. п. Оленівка (непідконтрольний урядові, 23 км на південний захід від Донецька) упродовж приблизно 30 хвилин, спостерігачі бачили чергу завдовжки 1 км, у якій в напрямку непідконтрольних урядові районів чекали приблизно 200 автомобілів. Команда СММ відзначила, що за цей час через блокпост пропустили приблизно 35 автомобілів.

Зусилля СММ зі сприяння забезпеченню функціонування життєво важливих об'єктів цивільної інфраструктури

7 і 8 грудня Місія продовжувала сприяти забезпеченню функціонування Донецької фільтрувальної станції (15 км на північ від Донецька), а 7 грудня здійснювала моніторинг ситуації з безпекою в районі насосної станції біля н. п. Василівка (непідконтрольний урядові, 20 км на північ від Донецька).

7 грудня СММ здійснювала моніторинг дотримання режиму припинення вогню для сприяння передачі людських останків із непідконтрольних до підконтрольних урядові районів Донецької області.

Прикордонні райони, які не контролюються урядом

8 грудня, перебуваючи в пункті пропуску на кордоні неподалік від н. п. Успенка (73 км на південний схід від Донецька) упродовж приблизно 1 години 20 хвилин, спостерігачі бачили, що в Україну в'їхали 24 автомобілі (5 з українськими номерними знаками, 8 — із російськими та 11 із табличками «ДНР»), 1 тентована вантажівка (з російськими номерними знаками) та 2 автобуси (1 із російськими номерними знаками й 1 із табличками «ДНР»). Тимчасом, за спостереженнями команди СММ, з України виїхали 40 автомобілів (2 з українськими номерними знаками, 9 — із російськими та 29 із табличками «ДНР») і 6 автобусів (з табличками «ДНР»).

Масові зібрання в Києві напередодні зустрічі в «Нормандському форматі»

Удень 8 грудня команда СММ бачила, що на Майдані Незалежності в Києві зібралися близько 7 000 людей (чоловіки та жінки різного віку). Деякі з них тримали прапори, серед яких були прапори руху «Свобода». Спостерігачі бачили, як декілька членів «Свободи» звернулися до учасників із критикою з приводу підписання тексту «формули Штайнмаєра». Близько 20 співробітників поліції забезпечували безпеку заходу, який закінчився мирно. На місці також стояли 3 поліцейські фургони. У другій половині дня група з близько 1 000 осіб (яка збільшилася до 5 000 пізніше ввечері) перейшла до Офісу Президента, де близько 500 із них провели ніч у наметах. За спостереженнями Місії, загалом близько 300 поліцейських забезпечували безпеку в цьому районі.

СММ продовжувала стежити за ситуацією в Херсоні, Одесі, Львові, Івано-Франківську, Харкові, Дніпрі та Чернівцях.

***Обмеження свободи пересування та інші перешкоди у виконанні мандата СММ**

Робота з моніторингу та свобода пересування СММ обмежені загрозами у сфері безпеки, включаючи ризики, пов'язані з наявністю мін і невибухлих боєприпасів, а також іншими перешкодами, які щодня змінюються. Мандат СММ передбачає вільний і безпечний доступ по всій Україні. Усі підписанти Комплексу заходів погодилися з необхідністю вільного та безпечного доступу, а також із тим, що обмеження свободи пересування СММ є порушенням і що на такі порушення необхідно швидко реагувати. Вони також дійшли згоди, що Спільний центр з контролю та координації повинен сприяти такому реагуванню та здійснювати загальну координацію робіт із розмінування. Однак збройні формування в окремих районах Донецької та Луганської областей часто відмовляють СММ у доступі до районів, прилеглих до непідконтрольних урядові ділянок кордону України (наприклад, див. [Щоденний звіт СММ від 19 листопада 2019 року](#)). Діяльність СММ у Донецькій та Луганській областях залишалася обмеженою після того, як [23 квітня 2017 року поблизу Пришиба стався інцидент, який призвів до загибелі людини](#). Унаслідок цього спроможність Місії вести спостереження залишалася обмеженою.

Заборона доступу:

- 7 грудня на блокпості неподалік від н. п. Верхньошироківське (кол. Октябрь; непідконтрольний урядові, 85 км на південь від Донецька) 2 озброєних членів збройних формувань [знову](#) відмовили патрулю Місії у проїзді. Під час перебування на блокпості спостерігачі бачили, що кільком автомобілям дозволили проїхати через блокпост.
- 7 грудня на блокпості неподалік від н. п. Приморське (непідконтрольний урядові, 76 км на південь від Донецька) 2 озброєних членів збройних формувань відмовили патрулю Місії у проїзді в напрямку н. п. Набережне (непідконтрольний урядові, 77 км на південь від Донецька).
- 8 грудня на блокпості за 800 м на північ від н. п. Заїченко (непідконтрольний урядові, 93 км на південь від Донецька) 2 членів збройних формувань відмовили патрулю Місії у проїзді в напрямку н. п. Саханка (непідконтрольний урядові, 97 км на південь від Донецька) та н. п. Пікузи (кол. Комінтернове; непідконтрольний урядові, 92 км на південь від Донецька), пославшись на «роботи з розмінування в цьому районі».

Регулярні обмеження на ділянках розведення сил і засобів і через міни/невибухлі боєприпаси:

- Не здійснивши суцільного розмінування і вилучення невибухлих боєприпасів та усунення інших перешкод, сторони і далі відмовляли СММ у необмеженому доступі, а також у можливості пересуватися окремими дорогами, які раніше були визначені як важливі для здійснення Місією ефективного моніторингу та для пересування цивільних осіб.

Інші перешкоди:

- 6 грудня під час польоту над районами біля н. п. Золоте (підконтрольний урядові, 60 км на захід від Луганська) БПЛА СММ дальнього радіуса дії зазнав дії перешкод сигналу GPS (за оцінкою, ймовірно внаслідок глушіння). БПЛА також зазнав дії перешкод сигналу обох модулів GPS (за оцінкою, внаслідок глушіння),

пролітаючи над районами неподалік від н. п. Корсунь (непідконтрольний урядові, 31 км на північний схід від Донецька)⁷.

- 8 грудня в н. п. Новотроїцьке (підконтрольний урядові, 36 км на південний захід від Донецька) члени патруля Місії не змогли запустити БПЛА СММ середнього радіуса дії через дію перешкод сигналу (за оцінкою, ймовірно внаслідок глушіння)⁸.
- 8 грудня, патрулюючи неподалік від н. п. Ясинувата (непідконтрольний урядові, 16 км на північний схід від Донецька), члени патруля Місії почули свист. За оцінкою, це був снаряд, випущений із північно-східного напрямку. Після цього вони побачили білий дим, що піднімався з даху покинутої будівлі, приблизно 1,5 км на захід. Команда Місії негайно залишила цей район.

⁷ Перешкоди сигналу могли створювати з будь-якого місця в радіусі кількох кілометрів від місцеположення БПЛА

⁸ *Te same.*

Таблиця порушень режиму припинення вогню станом на 8 грудня 2019 р.⁹

| Місце розміщення СММ | Місце події | Спосіб | К-ть | Спостереження | Опис | Озброєння | Дата, час | |
|--|--|------------------|-------------|----------------------|---|--------------------------|--------------|--------------|
| Камера СММ у н. п. Авдіївка (підконтрольний уряду, 17 км на Пн від Донецька) | 2-4 км на ПдСх | зафіксувала | 1 | снаряд | ПнПнСх-ПдПдЗх | Н/Д | 06.12, 20:16 | |
| | 2-4 км на ПдСх | зафіксувала | 1 | вибух | розрив (після попередньої події) | Н/Д | 06.12, 20:16 | |
| Камера СММ у н. п. Березове (підконтрольний уряду, 31 км на ПдЗх від Донецька) | 2-4 км на ПдСх | зафіксувала | 2 | снаряд | ЗхПдЗх-СхПнСх | Н/Д | 06.12, 20:00 | |
| | 2-4 км на ПдСх | зафіксувала | 1 | вибух | після зазначеної вище події | Н/Д | 06.12, 20:00 | |
| | 2-4 км на ПдСх | зафіксувала | 1 | снаряд | ЗхПдЗх-СхПнСх | Н/Д | 06.12, 20:02 | |
| | 2-4 км на ПдСх | зафіксувала | 1 | вибух | після зазначеної вище події | Н/Д | 06.12, 20:02 | |
| | 2-4 км на ПдСх | зафіксувала | 2 | снаряд | ЗхПдЗх-СхПнСх | Н/Д | 06.12, 20:03 | |
| | 2-4 км на ПдСх | зафіксувала | 1 | вибух | після зазначеної вище події | Н/Д | 06.12, 20:03 | |
| | 2-4 км на ПдСх | зафіксувала | 1 | снаряд | ЗхПдЗх-СхПнСх | Н/Д | 06.12, 20:04 | |
| | 2-4 км на ПдСх | зафіксувала | 1 | снаряд | ЗхПдЗх-СхПнСх | Н/Д | 06.12, 20:05 | |
| | 2-4 км на ПдСх | зафіксувала | 31 | снаряд | ЗхПдЗх-СхПнСх | Н/Д | 06.12, 20:12 | |
| | 2-4 км на ПдСх | зафіксувала | 4 | вибух | розрив (після попередньої події) | Н/Д | 06.12, 20:12 | |
| | 2-4 км на ПдСх | зафіксувала | 1 | снаряд | ЗхПдЗх-СхПнСх | Н/Д | 06.12, 20:14 | |
| | 2-4 км на ПдСх | зафіксувала | 2 | снаряд | Зх-Сх | Н/Д | 06.12, 20:15 | |
| | 2-4 км на ПдСх | зафіксувала | 1 | снаряд | Зх-Сх | Н/Д | 06.12, 20:28 | |
| | 2-4 км на ПдСх | зафіксувала | 1 | вибух | невизначеного походження | Н/Д | 06.12, 20:28 | |
| | 2-4 км на ПдСх | зафіксувала | 3 | снаряд | СхПнСх-ЗхПдЗх | Н/Д | 06.12, 20:28 | |
| | 2-4 км на ПдСх | зафіксувала | 1 | снаряд | випущена(-й) угору | Н/Д | 06.12, 20:38 | |
| | 2-4 км на ПдСх | зафіксувала | 2 | снаряд | ПнЗх-ПдСх | Н/Д | 06.12, 20:39 | |
| | 2-4 км на ПдСх | зафіксувала | 1 | снаряд | Зх-Сх | Н/Д | 06.12, 20:41 | |
| | 2-4 км на ПдСх | зафіксувала | 1 | вибух | невизначеного походження | Н/Д | 06.12, 20:41 | |
| | 2-4 км на ПдСх | зафіксувала | 2 | снаряд | Зх-Сх | Н/Д | 06.12, 20:42 | |
| | 2-4 км на ПдСх | зафіксувала | 3 | освітлювальна ракета | | Н/Д | 06.12, 20:42 | |
| | 2-4 км на ПдСх | зафіксувала | 3 | освітлювальна ракета | | Н/Д | 06.12, 20:43 | |
| | 2-4 км на ПдСх | зафіксувала | 2 | снаряд | Зх-Сх | Н/Д | 06.12, 20:44 | |
| | Камера СММ у н. п. Чермалик (підконтрольний уряду, 77 км на Пд від Донецька) | 2-4 км на ПдСх | зафіксувала | 1 | снаряд | ПнСх-ПдЗх | Н/Д | 06.12, 19:15 |
| | | 2-4 км на ПдСх | зафіксувала | 1 | снаряд | ПдЗх-ПнСх | Н/Д | 06.12, 19:16 |
| | | 2-4 км на СхПдСх | зафіксувала | 26 | снаряд | випущена(-й) угору | Н/Д | 07.12, 17:09 |
| 2-4 км на СхПдСх | | зафіксувала | 4 | снаряд | випущена(-й) угору | Н/Д | 07.12, 17:10 | |
| 2-4 км на ПдСх | | зафіксувала | 10 | снаряд | ПнПнСх-ПдПдЗх | Н/Д | 07.12, 17:40 | |
| 2-4 км на ПдСх | | зафіксувала | 7 | снаряд | ЗхПдЗх-СхПнСх | Н/Д | 07.12, 17:42 | |
| 2-4 км на ПдСх | | зафіксувала | 1 | снаряд | випущена(-й) угору | Н/Д | 07.12, 17:46 | |
| 2-4 км на ПдСх | | зафіксувала | 59 | снаряд | ПнСх-ПдЗх | Н/Д | 07.12, 18:03 | |
| 2-4 км на ПдСх | | зафіксувала | 6 | снаряд | ПнСх-ПдЗх | Н/Д | 07.12, 18:04 | |
| 2-4 км на ПдСх | | зафіксувала | 1 | вибух | розрив (після попередньої події) | Н/Д | 07.12, 18:04 | |
| 2-4 км на ПдСх | | зафіксувала | 9 | снаряд | ПнСх-ПдЗх | Н/Д | 07.12, 18:05 | |
| Камера СММ на Донецькій фільтрувальній станції (15 км на Пн від Донецька) | | 0,5-1 км на Пд | зафіксувала | 1 | вибух | невизначеного походження | Н/Д | 06.12, 19:20 |
| | | 0,5-1 км на Пд | зафіксувала | 2 | спалах дульного полум'я | | Н/Д | 06.12, 19:51 |
| | 0,5-1 км на Пд | зафіксувала | 1 | снаряд | ПнЗх-ПдСх (після зазначеної вище події) | Н/Д | 06.12, 19:51 | |

⁹ У таблиці вказані лише ті інциденти, які спостерігачі СММ бачили/чули особисто, а також ті випадки, які СММ оцінює як навчання з бойовою стрільбою, контрольовані вибухи і т.д. Зазначені деталі, а саме відстань, напрямок, тип зброї тощо, базуються на оцінках, зроблених спостерігачами на місцях, і необов'язково завжди є точними. Напис «невідомо» (Н/Д) означає, що СММ не змогла підтвердити таку інформацію у зв'язку з відстанню, погодними умовами та/або з інших причин. Порушення режиму припинення вогню, зафіксовані паралельно декількома патрулями, відображаються у таблиці лише один раз.

| Місце розміщення СММ | Місце події | Спосіб | К-ть | Спостереження | Опис | Озброєння | Дата, час |
|--|---------------------|-------------|------|-------------------------|--|------------------|--------------------|
| | 0,5–1 км на Пд | зафіксувала | 1 | снаряд | Зх–Сх (після зазначеної вище події) | Н/Д | 06.12, 19:51 |
| | 0,5–1 км на Пд | зафіксувала | 1 | вибух | розрив (після попередньої події) | Н/Д | 06.12, 19:51 |
| | 2–4 км на ПдПдЗх | зафіксувала | 1 | вибух | невизначеного походження | Н/Д | 06.12, 20:16 |
| | 500–800 м на Пд | зафіксувала | 1 | спалах дульного полум'я | | Н/Д | 06.12, 21:34 |
| | 200–400 м на ПдПдЗх | зафіксувала | 1 | вибух | постріл | Н/Д | 06.12, 22:39 |
| | 300–500 м на Пд | зафіксувала | 2 | снаряд | ПнЗх–ПдСх | Н/Д | 07.12, 18:19 |
| Камера СММ за 1,5 км на ПнСх від н. п. Гнутове (підконтрольний уряду, 90 км на Пд від Донецька) | 2–4 км на Сх | зафіксувала | 1 | вибух | невизначеного походження (також зафіксовано камерою СММ у Чермалику) | Н/Д | 06.12, 19:22 |
| | 3–5 км на ПдСх | зафіксувала | 1 | вибух | невизначеного походження | Н/Д | 06.12, 19:58 |
| | 3–5 км на ПдСх | зафіксувала | 1 | черга | випущена(-й) угору | Н/Д | 06.12, 19:58 |
| | 3–5 км на ПдСх | зафіксувала | 1 | вибух | невизначеного походження | Н/Д | 07.12, 00:14 |
| | 3–5 км на ПдСх | зафіксувала | 1 | вибух | невизначеного походження | Н/Д | 07.12, 00:55 |
| Камера СММ на Сх від н. п. Ломакіне (підконтрольний уряду, 93 км на Пд від Донецька) | 2–4 км на СхПнСх | зафіксувала | 1 | освітлювальна ракета | випущений(-а) вгору (також зафіксовано камерою СММ у Чермалику) | Н/Д | 06.12, 20:06 |
| | 2–4 км на СхПнСх | зафіксувала | 9 | снаряд | ПнПнЗх–ПдПдСх | Н/Д | 07.12, 00:40 |
| | 2–4 км на СхПнСх | зафіксувала | 1 | снаряд | ПнПнЗх–ПдПдСх | Н/Д | 07.12, 00:46 |
| | 2–4 км на СхПнСх | зафіксувала | 30 | снаряд | Пн–Пд | Н/Д | 07.12, 00:54 |
| | 2–4 км на СхПнСх | зафіксувала | 1 | снаряд | ПнПнЗх–ПдПдСх | Н/Д | 07.12, 00:57 |
| | 2–4 км на СхПнСх | зафіксувала | 1 | снаряд | ПнПнЗх–ПдПдСх | Н/Д | 07.12, 00:59 |
| | 2–4 км на СхПнСх | зафіксувала | 1 | снаряд | ПнПнЗх–ПдПдСх | Н/Д | 07.12, 01:01 |
| | 2–4 км на Сх | зафіксувала | 1 | снаряд | випущена(-й) угору | Н/Д | 07.12, 01:18 |
| Камера СММ на КПВВ біля н. п. Майорськ (підконтрольний уряду, 45 км на ПнСх від Донецька) | 1–2 км на Сх | зафіксувала | 1 | снаряд | випущена(-й) угору | Н/Д | 06.12, 18:31 |
| | 1–2 км на Сх | зафіксувала | 2 | снаряд | Зх–Сх | Н/Д | 06.12, 18:35 |
| | 1–2 км на Сх | зафіксувала | 1 | снаряд | ПнЗх–ПдСх | Н/Д | 06.12, 18:38 |
| | 1–2 км на Сх | зафіксувала | 1 | снаряд | ПдЗх–ПнСх | Н/Д | 06.12, 18:47 |
| | 1–2 км на Сх | зафіксувала | 8 | вибух | вибух у повітрі | Н/Д | 06.12, 21:17 |
| | 1–2 км на Сх | зафіксувала | 1 | вибух | постріл | Н/Д | 07.12, 02:39 |
| | 1–2 км на Сх | зафіксувала | 1 | снаряд | ЗхПнЗх–СхПдСх (після зазначеної вище події) | Н/Д | 07.12, 02:39 |
| | 1–2 км на Сх | зафіксувала | 1 | вибух | розрив (після попередньої події) | Н/Д | 07.12, 02:39 |
| | 2–4 км на Сх | зафіксувала | 2 | вибух | невизначеного походження | Н/Д | 07.12, 02:47 |
| | 2–4 км на Сх | зафіксувала | 2 | вибух | невизначеного походження | Н/Д | 07.12, 05:14 |
| | 3–5 км на СхПдСх | зафіксувала | 10 | снаряд | ПдЗх–ПнСх | Н/Д | 07.12, 18:29 |
| Приблизно 1 км на ПнЗх від залізничного вокзалу в н. п. Ясинувата (непідконтрольний уряду, 16 км на ПнСх від Донецька) | 2 км на ЗхПдЗх | чули | 9 | вибух | невизначеного походження | Н/Д | 07.12, 09:23 |
| | 1 км на ЗхПдЗх | чули | 1 | вибух | невизначеного походження | Н/Д | 07.12, 09:40 |
| Приблизно 1 км на Сх від н. п. Крута Балка (непідконтрольний уряду, 16 км на Пн від Донецька) | 2–3 км на ПдЗх | чули | 8 | постріл | | стрілецька зброя | 07.12, 10:50–10:55 |
| | 2–3 км на ПдЗх | чули | 6 | вибух | невизначеного походження | Н/Д | 07.12, 10:50–10:55 |
| | 2–3 км на ПдЗх | чули | 3 | вибух | невизначеного походження | Н/Д | 07.12, 11:00 |

| Місце розміщення СММ | Місце події | Спосіб | К-ть | Спостереження | Опис | Озброєння | Дата, час |
|--|------------------|----------------|-------|---------------|---|--------------------------|--------------------|
| ПдСх околиця н. п. Авдіївка (підконтрольний уряду, 17 км на Пн від Донецька) | 3–5 км на Сх | чули та бачили | 1 | вибух | невизначеного походження | Н/Д | 07.12, 09:41 |
| | 4–6 км на ЗхПдЗх | чули | 5 | вибух | невизначеного походження | Н/Д | 07.12, 10:33–10:37 |
| | 4–6 км на ПнЗх | чули | 2 | вибух | невизначеного походження | Н/Д | 07.12, 11:06 |
| | 2 км на Пн | чули | 2 | постріл | | стрілецька зброя | 07.12, 11:09 |
| н. п. Новогригорівка (непідконтрольний уряду, 61 км на ПнСх від Донецька) | 3–5 км на ПнЗх | чули | 1 | вибух | невизначеного походження | Н/Д | 07.12, 12:00 |
| | 3–5 км на ПнПнЗх | чули | 3 | вибух | невизначеного походження | Н/Д | 07.12, 12:08–12:15 |
| Приблизно 2 км на Пн від н. п. Петрівське (непідконтрольний уряду, 41 км на Пд від Донецька) | 2 км на Пд | чули | 10 | постріл | за оцінкою, за межами ділянки розведення | стрілецька зброя | 07.12, 12:20–12:29 |
| | 2–3 км на Пд | чули | 3 | постріл | визначити, на ділянці розведення чи за її межами, не вдалося | стрілецька зброя | 07.12, 12:44–12:47 |
| | 2–3 км на ПдСх | чули | 5 | черга | за оцінкою, за межами ділянки розведення в районі Петрівського | великокаліберний кулемет | 07.12, 12:53 |
| Приблизно 2 км на ПнСх від н. п. Богданівка (підконтрольний уряду, 41 км на ПдЗх від Донецька) | 5–7 км на ПдСх | чули | 1 | вибух | невизначеного походження (за оцінкою, за межами ділянки розведення в районі Петрівського) | Н/Д | 07.12, 10:35 |
| ПдСх околиця н. п. Каштанове (непідконтрольний уряду, 13 км на Пн від Донецька) | 5 км на ПнПнЗх | чули | 5 | вибух | невизначеного походження | Н/Д | 07.12, 13:00 |
| | 3 км на ПнПнЗх | чули | 5 | вибух | постріл | Н/Д | 07.12, 13:07–13:11 |
| | 2 км на ПнПнЗх | чули | 1 | вибух | розрив | Н/Д | 07.12, 13:15 |
| 1 км на ПнЗх від н. п. Пищевик (підконтрольний уряду, 84 км на Пд від Донецька) | 2–5 км на ПдСх | чули | 2 | черга | | великокаліберний кулемет | 07.12, 09:48–09:54 |
| | 2–5 км на ПдСх | чули | 4 | вибух | невизначеного походження | Н/Д | 07.12, 09:48–09:54 |
| | 3–5 км на ПдПдСх | чули | 4 | черга | | великокаліберний кулемет | 07.12, 10:01 |
| | 3–5 км на СхПдСх | чули | 7 | черга | | великокаліберний кулемет | 07.12, 10:10 |
| | 3–5 км на ПдСх | чули | 1 | вибух | невизначеного походження | Н/Д | 07.12, 11:26 |
| Зх околиця н. п. Пищевик (підконтрольний уряду, 84 км на Пд від Донецька) | 1–2 км на ПдСх | чули | 5 | постріл | | стрілецька зброя | 07.12, 10:25 |
| н. п. Світлодарськ (підконтрольний уряду, 57 км на ПнСх від Донецька) | 2–3 км на ПдПдСх | чули | 3 | черга | | стрілецька зброя | 06.12, 18:30 |
| | 5–7 км на ПдЗх | чули | 1 | вибух | невизначеного походження | Н/Д | 06.12, 18:30 |
| | 2–3 км на Сх | чули | 2 | черга | | стрілецька зброя | 06.12, 18:31 |
| | 5–7 км на ПдЗх | чули | 2 | вибух | невизначеного походження | Н/Д | 06.12, 18:42 |
| | 2–3 км на ПдЗх | чули | 2 | черга | | стрілецька зброя | 06.12, 18:43 |
| | 2–3 км на ПдЗх | чули | 4 | черга | | стрілецька зброя | 06.12, 20:30 |
| | 5–7 км на ПдЗх | чули | 1 | вибух | невизначеного походження | Н/Д | 06.12, 20:30 |
| | 5–7 км на ПдЗх | чули | 2 | вибух | невизначеного походження | Н/Д | 06.12, 20:33 |
| | 5–7 км на Пд | чули | 1 | вибух | невизначеного походження | Н/Д | 06.12, 20:54 |
| | 6–8 км на Пд | чули | 13 | вибух | невизначеного походження | Н/Д | 06.12, 21:17–21:18 |
| | 2–3 км на ПдЗх | чули | 13 | черга | | стрілецька зброя | 06.12, 21:18–21:19 |
| | 2–3 км на ПдСх | чули | 8 | черга | | стрілецька зброя | 06.12, 21:19–21:20 |
| | 2–3 км на ПдЗх | чули | 10 | черга | | стрілецька зброя | 06.12, 22:10 |
| | 2–3 км на ПдСх | чули | 6 | черга | | стрілецька зброя | 06.12, 23:05–23:06 |
| | 2–3 км на ПдСх | чули | 6 | черга | | стрілецька зброя | 06.12, 23:16 |
| 2–3 км на ПдСх | чули | 5 | черга | | стрілецька зброя | 06.12, 23:26 | |
| 2–3 км на ПдСх | чули | 10 | черга | | стрілецька зброя | 06.12, 23:29–23:30 | |

| Місце розміщення СММ | Місце події | Спосіб | К-ть | Спостереження | Опис | Озброєння | Дата, час |
|---|----------------|--------|---------|--------------------------|--------------------------|--------------------------|--------------------|
| | 2-3 км на ПдСх | чули | 5 | черга | | великокаліберний кулемет | 06.12, 23:52 |
| | 2-3 км на ПдСх | чули | 29 | черга | | стрілецька зброя | 06.12, 23:52-23:53 |
| | 5-7 км на Пд | | 1 | вибух | невизначеного походження | Н/Д | 07.12, 07:46 |
| | 4-6 км на ПдЗх | чули | 2 | вибух | невизначеного походження | Н/Д | 07.12, 12:35 |
| | 2-3 км на ПдЗх | чули | 22 | черга | | стрілецька зброя | 07.12, 12:35-12:36 |
| | 4-6 км на ПдЗх | чули | 1 | вибух | невизначеного походження | Н/Д | 07.12, 13:14 |
| | 2-3 км на ПдЗх | чули | 17 | черга | | стрілецька зброя | 07.12, 13:55-13:56 |
| | 4-6 км на Пд | чули | 1 | вибух | невизначеного походження | Н/Д | 07.12, 14:22 |
| | 2-3 км на Сх | чули | 24 | постріл | | стрілецька зброя | 07.12, 15:10-15:13 |
| | 2-3 км на Сх | чули | 14 | черга | | стрілецька зброя | 07.12, 16:16-16:17 |
| | 2-3 км на Сх | чули | 26 | черга | | стрілецька зброя | 07.12, 16:33-16:35 |
| | 1-2 км на ПдСх | чули | 6 | постріл | | стрілецька зброя | 07.12, 17:15 |
| | 2-3 км на Сх | чули | 14 | постріл | | стрілецька зброя | 07.12, 17:19 |
| | 2-3 км на Сх | чули | 14 | черга | | стрілецька зброя | 07.12, 17:19 |
| | 3-5 км на ПдСх | чули | 1 | вибух | невизначеного походження | Н/Д | 07.12, 17:50 |
| н. п. Горлівка (непідконтрольний уряду, 39 км на ПнСх від Донецька) | 3-4 км на ПнЗх | чули | 8 | вибух | невизначеного походження | Н/Д | 06.12, 18:36-18:39 |
| | 3-5 км на ПнЗх | чули | 3 | вибух | невизначеного походження | Н/Д | 06.12, 18:44-18:45 |
| | 3-5 км на ПнЗх | чули | 6 | черга | | великокаліберний кулемет | 06.12, 18:45 |
| | 3-5 км на ПнЗх | чули | 1 | вибух | невизначеного походження | Н/Д | 06.12, 18:50 |
| | 3-5 км на ПнЗх | чули | 7 | черга | | великокаліберний кулемет | 06.12, 18:51 |
| | 3-5 км на ПнЗх | чули | 2 | вибух | невизначеного походження | Н/Д | 06.12, 18:53 |
| | 3-5 км на ПнЗх | чули | 8 | черга | | великокаліберний кулемет | 06.12, 18:53 |
| | 3-5 км на ПнЗх | чули | 2 | вибух | невизначеного походження | Н/Д | 06.12, 19:00 |
| | 3-5 км на ПнЗх | чули | 2 | черга | | великокаліберний кулемет | 06.12, 19:46 |
| | 3-5 км на ПнЗх | чули | 3 | вибух | невизначеного походження | Н/Д | 06.12, 22:52-22:53 |
| | 3-5 км на ПнЗх | чули | 5 | черга | | великокаліберний кулемет | 06.12, 22:53-22:55 |
| | 3-5 км на ПнЗх | чули | 2 | вибух | невизначеного походження | Н/Д | 06.12, 22:56 |
| | 3-5 км на ПнЗх | чули | 3 | черга | | великокаліберний кулемет | 06.12, 22:56-22:58 |
| | 3-5 км на ПнЗх | чули | 1 | вибух | невизначеного походження | Н/Д | 06.12, 23:03 |
| | 3-5 км на ПнЗх | чули | 25 | черга | | великокаліберний кулемет | 06.12, 23:09-23:10 |
| | 3-5 км на ПнЗх | чули | 6 | вибух | невизначеного походження | Н/Д | 06.12, 23:11 |
| | 3-5 км на ПнЗх | чули | 3 | черга | | великокаліберний кулемет | 06.12, 23:58-23:59 |
| | 3-5 км на ПнЗх | чули | 9 | черга | | великокаліберний кулемет | 07.12, 00:02-00:04 |
| | 3-5 км на ПнЗх | чули | 7 | черга | | великокаліберний кулемет | 07.12, 00:08-00:09 |
| | 4-6 км на Зх | чули | 3 | вибух | невизначеного походження | Н/Д | 07.12, 12:07-12:11 |
| 3-5 км на ПдПдЗх | чули | 1 | вибух | невизначеного походження | Н/Д | 07.12, 12:04 | |
| 3-5 км на ПдПдЗх | чули | 12 | постріл | | стрілецька зброя | 07.12, 12:04 | |

| Місце розміщення СММ | Місце події | Спосіб | К-ть | Спостереження | Опис | Озброєння | Дата, час |
|---|----------------------|-------------|-------|--------------------------|-------------------------------------|--------------------------|--------------------|
| | 2-3 км на ПдПдЗх | чули | 1 | вибух | невизначеного походження | Н/Д | 07.12, 12:06 |
| | 1-2 км на ПдПдЗх | чули | 1 | вибух | невизначеного походження | Н/Д | 07.12, 12:09 |
| Приблизно 6 км на ПнЗх від н. п. Горлівка (непідконтрольний уряду, 39 км на ПнСх від Донецька) | 2-3 км на ПдЗх | чули | 1 | вибух | невизначеного походження | Н/Д | 07.12, 13:13 |
| Приблизно 500 м на ПнСх від н. п. Кам'янка (підконтрольний уряду, 20 км на Пн від Донецька) | 2-3 км на ПдПдСх | чули | 7 | вибух | невизначеного походження | Н/Д | 07.12, 09:24 |
| | 1-2 км на ПдСх | чули | 1 | вибух | невизначеного походження | Н/Д | 07.12, 09:41 |
| | 2-4 км на ПнПнЗх | чули | 3 | вибух | невизначеного походження | Н/Д | 07.12, 10:26 |
| | 2-4 км на ПнПнЗх | чули | 1 | вибух | невизначеного походження | Н/Д | 07.12, 10:32 |
| | 5-7 км на ПнЗх | чули | 1 | вибух | невизначеного походження | Н/Д | 07.12, 10:35 |
| | 5-7 км на ПнЗх | чули | 4 | вибух | невизначеного походження | Н/Д | 07.12, 10:38-10:43 |
| | 1-2 км на Пд | чули | 3 | постріл | | стрілецька зброя | 07.12, 10:49 |
| | 3-5 км на ПдЗх | чули | 2 | вибух | невизначеного походження | Н/Д | 07.12, 11:06 |
| 3-5 км на ПнСх | чули | 1 | вибух | невизначеного походження | Н/Д | 07.12, 11:21 | |
| Пн околиця н. п. Попасна (підконтрольний уряду, 69 км на Зх від Луганська) | 8-10 км на ПдПдЗх | чули | 3 | постріл | | великокаліберний кулемет | 06.12, 22:33-22:37 |
| н. п. Привітне (непідконтрольний уряду, 11 км на Пн від Луганська) | 1-2 км на Пн | чули | 25 | черга | | стрілецька зброя | 07.12, 09:26-09:28 |
| Камера СММ на Донецькій фільтрувальній станції (15 км на Пн від Донецька) | 0,5-0,8 км на Пд | зафіксувала | 1 | снаряд | ПнЗх-ПдСх | Н/Д | 07.12, 23:53 |
| | 0,5-0,8 км на ПдПдЗх | зафіксувала | 1 | снаряд | ПнЗх-ПдСх | Н/Д | 08.12, 00:39 |
| Камера СММ за 1,5 км на ПнСх від н. п. Гнутове (підконтрольний уряду, 90 км на Пд від Донецька) | 3-5 км на ПдСх | зафіксувала | 13 | снаряд | ПдПдЗх-ПнПнСх | Н/Д | 07.12, 19:51 |
| | 3-5 км на СхПдСх | зафіксувала | 1 | вибух | невизначеного походження | Н/Д | 07.12, 20:07 |
| | 3-5 км на СхПдСх | зафіксувала | 1 | вибух | невизначеного походження | Н/Д | 07.12, 20:57 |
| | 3-5 км на ПдСх | зафіксувала | 1 | вибух | невизначеного походження | Н/Д | 08.12, 02:44 |
| Камера СММ на Сх від н. п. Ломакине (підконтрольний уряду, 90 км на Пд від Донецька) | 2-4 км на СхПнСх | зафіксувала | 3 | снаряд | ПдПдЗх-ПнПнСх | Н/Д | 07.12, 20:34 |
| | 2-4 км на Сх | зафіксувала | 2 | снаряд | ПдПдЗх-ПнПнСх | Н/Д | 07.12, 20:35 |
| | 2-4 км на Сх | зафіксувала | 1 | снаряд | ПнЗх-ПдСх | Н/Д | 07.12, 20:56 |
| | 2-4 км на СхПнСх | зафіксувала | 10 | снаряд | Пд-Пн | Н/Д | 07.12, 21:05 |
| | 3-5 км на Сх | зафіксувала | 2 | снаряд | Пд-Пн | Н/Д | 07.12, 21:05 |
| | 3-5 км на Сх | зафіксувала | 2 | снаряд | Пд-Пн | Н/Д | 07.12, 23:02 |
| | 3-5 км на Сх | зафіксувала | 1 | снаряд | випущена(-й) угору | Н/Д | 07.12, 03:02 |
| Камера СММ на КПВВ біля н. п. Майорськ (підконтрольний уряду, 45 км на ПнСх від Донецька) | 3-5 км на Сх | зафіксувала | 1 | вибух | невизначеного походження | Н/Д | 07.12, 20:13 |
| | 3-5 км на Сх | зафіксувала | 1 | вибух | постріл | Н/Д | 07.12, 20:13 |
| | 3-5 км на Сх | зафіксувала | 1 | снаряд | Пн-Пд (після зазначеної вище події) | Н/Д | 07.12, 20:13 |
| | 2-4 км на Сх | зафіксувала | 1 | освітлювальна ракета | випущена(-й) угору | Н/Д | 07.12, 22:25 |
| | 2-4 км на Сх | зафіксувала | 1 | освітлювальна ракета | випущена(-й) угору | Н/Д | 07.12, 23:17 |
| | 2-4 км на Сх | зафіксувала | 1 | вибух | невизначеного походження | Н/Д | 07.12, 23:18 |
| | 2-4 км на Сх | зафіксувала | 1 | вибух | невизначеного походження | Н/Д | 07.12, 23:32 |
| | 2-4 км на Сх | зафіксувала | 1 | снаряд | ПнЗх-ПдСх | Н/Д | 07.12, 23:57 |
| | 2-4 км на Сх | зафіксувала | 1 | снаряд | ЗхПдЗх-СхПнСх | Н/Д | 07.12, 23:58 |
| | 2-4 км на Сх | зафіксувала | 1 | снаряд | ПнЗх-ПдСх | Н/Д | 07.12, 00:00 |
| 2-4 км на Сх | зафіксувала | 2 | вибух | невизначеного походження | Н/Д | 07.12, 00:03 | |

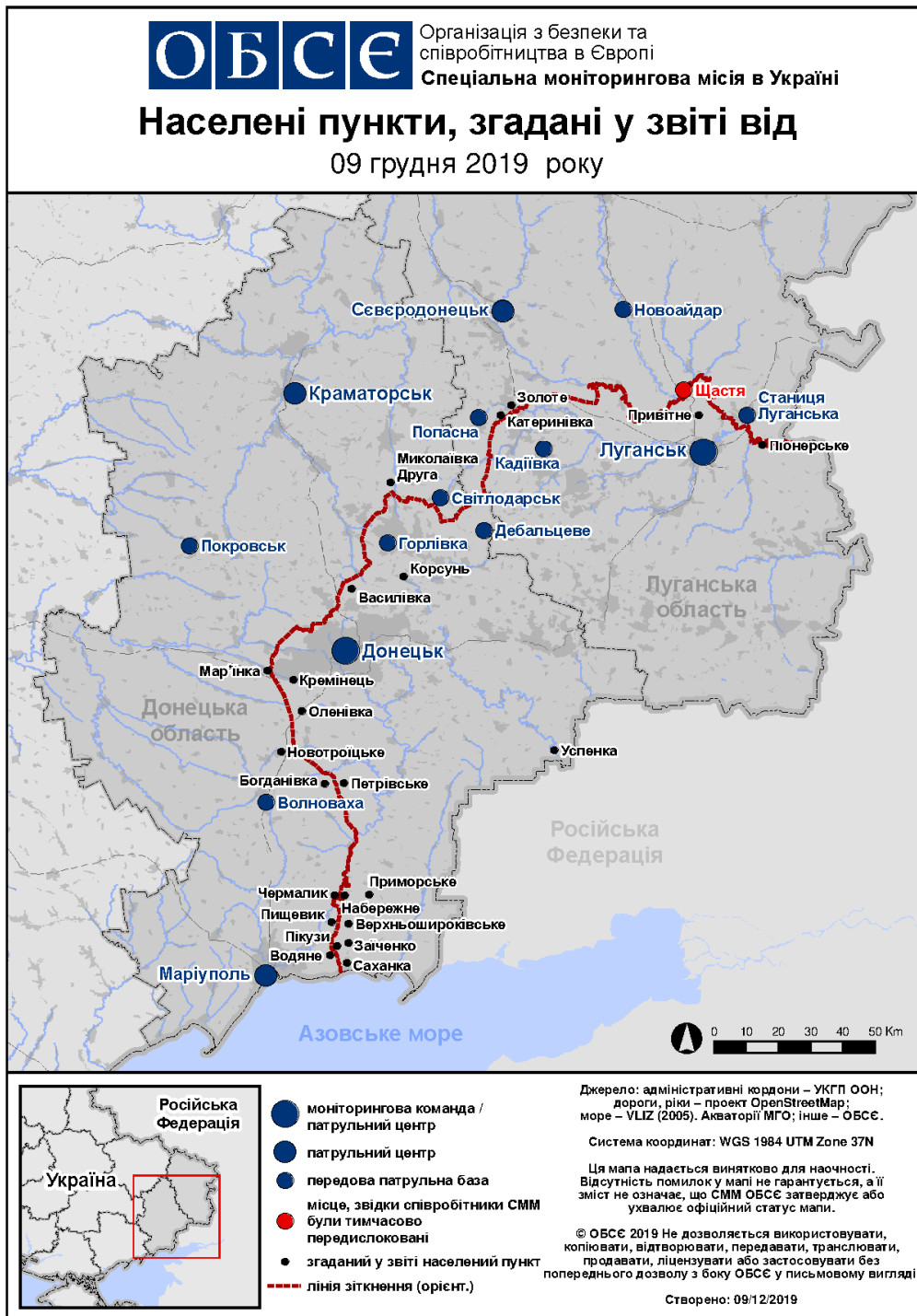
| Місце розміщення СММ | Місце події | Спосіб | К-ть | Спостереження | Опис | Озброєння | Дата, час | |
|---|--|----------------|------|---------------|----------------------------------|--------------------------|--------------|--------------------|
| | 1–3 км на СхПнСх | зафіксувала | 1 | снаряд | Пн–Пд | Н/Д | 07.12, 00:07 | |
| Камера СММ на КПВВ біля н. п. Мар'їнка (підконтрольний уряду, 23 км на ПдЗх від Донецька) | 4–6 км на ПнПнСх | зафіксувала | 5 | снаряд | Сх–Зх | Н/Д | 07.12, 22:58 | |
| | 3–5 км на ПнПнСх | зафіксувала | 1 | снаряд | ЗхПдЗх–СхПнСх | Н/Д | 08.12, 00:44 | |
| | 3–5 км на ПнПнСх | зафіксувала | 1 | вибух | розрив (після попередньої події) | Н/Д | 08.12, 00:44 | |
| | 3–5 км на Пн | зафіксувала | 1 | снаряд | ЗхПдЗх–СхПнСх | Н/Д | 08.12, 00:45 | |
| | 3–5 км на ПнПнСх | зафіксувала | 1 | снаряд | ЗхПдЗх–СхПнСх | Н/Д | 08.12, 00:46 | |
| | 3–5 км на ПнПнСх | зафіксувала | 1 | вибух | розрив (після попередньої події) | Н/Д | 08.12, 00:46 | |
| | 3–5 км на ПнПнСх | зафіксувала | 1 | снаряд | ЗхПдЗх–СхПнСх | Н/Д | 08.12, 00:47 | |
| | 3–5 км на ПнПнСх | зафіксувала | 1 | вибух | розрив (після попередньої події) | Н/Д | 08.12, 00:47 | |
| | 3–5 км на ПнПнСх | зафіксувала | 1 | снаряд | ЗхПдЗх–СхПнСх | Н/Д | 08.12, 00:48 | |
| | 3–5 км на ПнПнСх | зафіксувала | 1 | снаряд | ЗхПдЗх–СхПнСх | Н/Д | 08.12, 00:51 | |
| | 4–6 км на Пн | зафіксувала | 1 | вибух | невизначеного походження | Н/Д | 08.12, 00:52 | |
| | 3–5 км на СхПнСх | зафіксувала | 14 | снаряд | ЗхПнЗх–СхПдСх | Н/Д | 08.12, 00:56 | |
| | 3–5 км на СхПнСх | зафіксувала | 5 | снаряд | ЗхПнЗх–СхПдСх | Н/Д | 08.12, 00:57 | |
| | 3–5 км на СхПнСх | зафіксувала | 7 | снаряд | ЗхПнЗх–СхПдСх | Н/Д | 08.12, 01:00 | |
| | 3–5 км на СхПнСх | зафіксувала | 6 | снаряд | ЗхПнЗх–СхПдСх | Н/Д | 08.12, 01:06 | |
| | 3–5 км на СхПнСх | зафіксувала | 21 | снаряд | ЗхПнЗх–СхПдСх | Н/Д | 08.12, 01:07 | |
| | 4–6 км на СхПнСх | зафіксувала | 2 | вибух | невизначеного походження | Н/Д | 08.12, 01:07 | |
| | 1–3 км на СхПнСх | зафіксувала | 19 | снаряд | ЗхПнЗх–СхПдСх | Н/Д | 08.12, 01:08 | |
| | 1–3 км на СхПнСх | зафіксувала | 5 | снаряд | ЗхПнЗх–СхПдСх | Н/Д | 08.12, 01:20 | |
| | 1–3 км на СхПнСх | зафіксувала | 4 | снаряд | ЗхПнЗх–СхПдСх | Н/Д | 08.12, 01:24 | |
| | 3–5 км на СхПнСх | зафіксувала | 3 | вибух | невизначеного походження | Н/Д | 08.12, 01:24 | |
| | 1–3 км на СхПнСх | зафіксувала | 1 | снаряд | ЗхПнЗх–СхПдСх | Н/Д | 08.12, 01:25 | |
| | 1–3 км на СхПнСх | зафіксувала | 1 | снаряд | ЗхПнЗх–СхПдСх | Н/Д | 08.12, 01:26 | |
| | 3–5 км на СхПнСх | зафіксувала | 2 | вибух | невизначеного походження | Н/Д | 08.12, 01:26 | |
| | 1–3 км на СхПнСх | зафіксувала | 4 | снаряд | ЗхПнЗх–СхПдСх | Н/Д | 08.12, 01:27 | |
| | 4–6 км на СхПнСх | зафіксувала | 1 | вибух | невизначеного походження | Н/Д | 08.12, 01:27 | |
| | 1–3 км на СхПнСх | зафіксувала | 8 | снаряд | ЗхПнЗх–СхПдСх | Н/Д | 08.12, 01:28 | |
| | 2–4 км на ПнПнСх | зафіксувала | 1 | снаряд | ПнЗх–ПдСх | Н/Д | 08.12, 17:59 | |
| | 3–5 км на ПнПнСх | зафіксувала | 2 | вибух | невизначеного походження | Н/Д | 08.12, 17:59 | |
| | н. п. Олександрівка (непідконтрольний уряду, 20 км на ПдЗх від Донецька) | 3 км на Пд | чули | 2 | вибух | невизначеного походження | Н/Д | 08.12, 09:40–09:45 |
| | | 1–3 км на ПдЗх | чули | 1 | вибух | невизначеного походження | Н/Д | 08.12, 09:45 |

| Місце розміщення СММ | Місце події | Спосіб | К-ть | Спостереження | Опис | Озброєння | Дата, час |
|--|------------------|--------|---------|---------------|---|--------------------------|--------------------|
| Залізничний вокзал у н. п. Ясинувата (непідконтрольний уряду, 16 км на ПнСх від Донецька) | 2 км на ЗхПнЗх | чули | 1 | черга | | стрілецька зброя | 08.12, 13:14 |
| | 2 км на ЗхПнЗх | чули | 7 | постріл | | стрілецька зброя | 08.12, 13:18 |
| Приблизно 1 км на ПнЗх від залізничного вокзалу в н. п. Ясинувата (непідконтрольний уряду, 16 км на ПнСх від Донецька) | 2 км на ПдЗх | чули | 4 | постріл | | стрілецька зброя | 08.12, 09:50 |
| | 2 км на ПдЗх | чули | 2 | вибух | невизначеного походження | Н/Д | 08.12, 09:53 |
| | 5 км на Пн | чули | 1 | вибух | невизначеного походження | Н/Д | 08.12, 10:00 |
| | 1–2 км на ПнЗх | чули | 11 | постріл | | стрілецька зброя | 08.12, 10:06 |
| | 1–2 км на ПнЗх | чули | 26 | постріл | | стрілецька зброя | 08.12, 10:13 |
| | 2 км на ПдЗх | чули | 2 | вибух | невизначеного походження | Н/Д | 08.12, 10:15 |
| | 2 км на ПдЗх | чули | 4 | черга | | стрілецька зброя | 08.12, 10:18 |
| | 2 км на ПдЗх | чули | 10 | постріл | | стрілецька зброя | 08.12, 10:18 |
| | 2 км на ПнЗх | чули | 32 | постріл | | стрілецька зброя | 08.12, 10:21–10:26 |
| | 5 км на ПнЗх | чули | 1 | вибух | невизначеного походження | Н/Д | 08.12, 10:27 |
| | 2 км на ПнЗх | чули | 11 | постріл | | стрілецька зброя | 08.12, 10:35 |
| | 4–5 км на ПдЗх | чули | 2 | вибух | невизначеного походження | Н/Д | 08.12, 10:35 |
| | 2 км на ПнЗх | чули | 4 | постріл | | стрілецька зброя | 08.12, 10:40 |
| | 2 км на ПнЗх | чули | 2 | постріл | | стрілецька зброя | 08.12, 10:43 |
| | 5 км на ПнЗх | чули | 1 | вибух | невизначеного походження | Н/Д | 08.12, 10:44 |
| | 3 км на ЗхПнЗх | чули | 4 | постріл | | стрілецька зброя | 08.12, 10:44 |
| | 4 км на ЗхПнЗх | чули | 1 | вибух | невизначеного походження | Н/Д | 08.12, 10:45 |
| | 2–3 км на ЗхПнЗх | чули | 19 | постріл | | стрілецька зброя | 08.12, 10:45–10:54 |
| | 2–3 км на Пд | чули | 9 | постріл | | стрілецька зброя | 08.12, 10:45–10:54 |
| | 2 км на ПдЗх | чули | 4 | постріл | | стрілецька зброя | 08.12, 10:55 |
| | 2 км на ПнЗх | чули | 5 | черга | | великокаліберний кулемет | 08.12, 13:30 |
| | 2–3 км на ПнЗх | чули | 1 | черга | | великокаліберний кулемет | 08.12, 13:35 |
| | 2 км на ПнЗх | чули | 2 | черга | | стрілецька зброя | 08.12, 13:40 |
| 2 км на ПнЗх | чули | 11 | черга | | стрілецька зброя | 08.12, 13:45 | |
| 2 км на Зх | чули | 6 | постріл | | стрілецька зброя | 08.12, 13:55 | |
| 1,5 км на Зх | чули та бачили | 1 | вибух | розрив | міномет (тип — Н/Д) | 08.12, 13:58 | |
| Приблизно 2 км на Пн від н. п. Петрівське (непідконтрольний уряду, 41 км на Пд від Донецька) | 2–3 км на Сх | чули | 12 | постріл | за оцінкою, за межами ділянки розведення | стрілецька зброя | 08.12, 11:50 |
| | 3–4 км на ПдСх | чули | 6 | постріл | за оцінкою, за межами ділянки розведення | стрілецька зброя | 08.12, 13:45 |
| | 2–3 км на ЗхПнЗх | чули | 1 | вибух | невизначеного походження (за оцінкою, за межами ділянки розведення) | Н/Д | 08.12, 13:47 |
| Приблизно 2 км на Сх від н. п. Богданівка (підконтрольний уряду, 41 км на ПдЗх від Донецька) | 3–4 км на ПдПдСх | чули | 3 | вибух | невизначеного походження (за оцінкою, за межами ділянки розведення) | Н/Д | 08.12, 10:46 |
| Приблизно 4 км на ПнЗх від н. п. Дебальцеве (непідконтрольний уряду, 58 км на ПнСх від Донецька) | 1–2 км на ПдЗх | чули | 2 | постріл | | стрілецька зброя | 08.12, 13:52 |
| ПнЗх околиця н. п. Новогригорівка (непідконтрольний уряду, 61 км на ПнСх від Донецька) | 2–3 км на ЗхПнЗх | чули | 1 | постріл | | великокаліберний кулемет | 08.12, 12:02 |
| ПдЗх околиця н. п. Авдіївка (підконтрольний уряду, 17 км на Пн від Донецька) | 1–2 км на Пд | чули | 8 | постріл | | стрілецька зброя | 08.12, 11:56 |
| | 1–2 км на Пд | чули | 11 | постріл | | стрілецька зброя | 08.12, 12:01 |
| Приблизно 2 км на ПдЗх від н. п. Пищевик | 3–4 км на ПнСх | чули | 12 | постріл | | стрілецька зброя | 08.12, 09:41 |
| | 3–4 км на ПнСх | чули | 1 | вибух | невизначеного походження | Н/Д | 08.12, 09:41 |

| Місце розміщення СММ | Місце події | Спосіб | К-ть | Спостереження | Опис | Озброєння | Дата, час |
|--|-------------------------|-------------|-------|--------------------------|--|--------------------------|--------------------|
| (підконтрольний уряду, 84 км на Пд від Донецька) | | | | | | | |
| Приблизно 3 км на ПнСх від н. п. Заїченко | 5 км на ПдЗх | чули | 1 | вибух | невизначеного походження | Н/Д | 08.12, 10:50–10:55 |
| (непідконтрольний уряду, 93 км на Пд від Донецька) | відстань — Н/Д, на ПдСх | чули | 2 | постріл | | стрілецька зброя | 08.12, 10:50–10:55 |
| н. п. Лебединське (підконтрольний уряду, 16 км на ПнСх від Маріуполя) | 3–4 км на ПдСх | чули | 3 | черга | | великокаліберний кулемет | 08.12, 11:57 |
| н. п. Світлодарськ (підконтрольний уряду, 57 км на ПнСх від Донецька) | 2–3 км на Сх | чули | 14 | черга | | стрілецька зброя | 07.12, 16:16–16:17 |
| | 2–3 км на Сх | чули | 26 | черга | | стрілецька зброя | 07.12, 16:33–16:35 |
| | 1–2 км на ПдСх | чули | 6 | постріл | | стрілецька зброя | 07.12, 17:15 |
| | 2–3 км на Сх | чули | 14 | постріл | | стрілецька зброя | 07.12, 17:19 |
| | 2–3 км на Сх | чули | 14 | черга | | стрілецька зброя | 07.12, 17:19 |
| | 3–5 км на ПдСх | чули | 1 | вибух | невизначеного походження | Н/Д | 07.12, 17:50 |
| | 3–5 км на ПдЗх | чули | 2 | вибух | невизначеного походження | Н/Д | 07.12, 19:06 |
| | 3–5 км на ПдСх | чули | 4 | вибух | невизначеного походження | Н/Д | 07.12, 19:40 |
| | 4–6 км на ПдСх | чули | 2 | черга | | великокаліберний кулемет | 07.12, 19:40 |
| | 5–7 км на ПдСх | чули | 4 | вибух | невизначеного походження | Н/Д | 07.12, 19:54 |
| | 4–7 км на ПдСх | чули | 5 | черга | | великокаліберний кулемет | 07.12, 19:56 |
| | 4–7 км на ПдСх | чули | 2 | вибух | невизначеного походження | Н/Д | 07.12, 20:07 |
| | 4–7 км на ПдСх | чули | 3 | вибух | невизначеного походження | Н/Д | 07.12, 20:08 |
| | 5–7 км на ПдСх | чули | 2 | вибух | невизначеного походження | Н/Д | 07.12, 20:10 |
| | 4–7 км на ПдСх | чули | 3 | вибух | невизначеного походження | Н/Д | 07.12, 20:15–20:17 |
| | 3–5 км на ПдСх | чули | 1 | вибух | невизначеного походження | Н/Д | 07.12, 20:18 |
| | 3–5 км на ПдСх | чули | 5 | черга | | стрілецька зброя | 07.12, 20:25 |
| | 4–6 км на ПдСх | чули | 3 | вибух | невизначеного походження | Н/Д | 07.12, 20:37–20:39 |
| | 4–6 км на ПдСх | чули | 1 | вибух | невизначеного походження | Н/Д | 07.12, 20:40 |
| | 4–7 км на ПдСх | чули | 2 | вибух | невизначеного походження | Н/Д | 07.12, 20:41 |
| 4–6 км на ПдСх | чули | 1 | вибух | невизначеного походження | Н/Д | 07.12, 20:42 | |
| 4–6 км на ПдСх | чули | 1 | вибух | невизначеного походження | Н/Д | 07.12, 20:43 | |
| 4–6 км на ПдСх | чули | 6 | вибух | невизначеного походження | Н/Д | 07.12, 20:49–20:59 | |
| 4–6 км на ПдСх | чули | 7 | вибух | невизначеного походження | Н/Д | 07.12, 20:50–20:56 | |
| 4–6 км на ПдСх | чули | 1 | вибух | невизначеного походження | Н/Д | 07.12, 21:55 | |
| 5–6 км на ПнСх | чули | 1 | вибух | невизначеного походження | Н/Д | 08.12, 11:02 | |
| 5–6 км на ПдСх | чули | 3 | вибух | невизначеного походження | Н/Д | 08.12, 18:05 | |
| н. п. Горлівка (непідконтрольний уряду, 39 км на ПнСх від Донецька) | 4–5 км на ПнЗх | чули | 7 | вибух | невизначеного походження | Н/Д | 08.12, 15:30–15:33 |
| | 4–5 км на ПнЗх | чули | 2 | вибух | невизначеного походження | Н/Д | 08.12, 15:40 |
| н. п. Кадіївка (кол. Стаханов; непідконтрольний уряду, 50 км на Зх від Луганська) | 12–15 км на ЗхПдЗх | чули | 2 | вибух | невизначеного походження | Н/Д | 07.12, 19:10 |
| 2,5 км на ПдСх від н. п. Боброве (підконтрольний уряду, 56 км на ПнЗх від Луганська) | 1,5–2 км на ПдЗх | чули | 1 | постріл | | стрілецька зброя | 08.12, 09:21 |
| Камера СММ у н. п. Золоте (підконтрольний уряду, 60 км на Зх від Луганська) | 3–5 км на Сх | зафіксувала | 7 | снаряд | ПнПнЗх–ПдПдСх (за оцінкою, за межами ділянки розведення) | Н/Д | 07.12, 20:44 |
| | 3–5 км на СхПдСх | зафіксувала | 3 | снаряд | ПнПнЗх–ПдПдСх (за оцінкою, за межами ділянки розведення) | Н/Д | 07.12, 20:54 |

| Місце розміщення СММ | Місце події | Спосіб | К-ть | Спостереження | Опис | Озброєння | Дата, час |
|----------------------|------------------|-------------|------|----------------------|---|-----------|--------------|
| | 3–5 км на Сх | зафіксувала | 1 | вибух | невизначеного походження (за оцінкою, за межами ділянки розведення) | Н/Д | 07.12, 21:48 |
| | 3–5 км на Сх | зафіксувала | 2 | вибух | невизначеного походження (за оцінкою, за межами ділянки розведення) | Н/Д | 07.12, 22:17 |
| | 3–5 км на Сх | зафіксувала | 4 | снаряд | ПдЗх–ПнСх (за оцінкою, за межами ділянки розведення) | Н/Д | 07.12, 22:19 |
| | 3–5 км на Сх | зафіксувала | 1 | снаряд | ПнПнЗх–ПдПдСх (за оцінкою, за межами ділянки розведення) | Н/Д | 07.12, 22:19 |
| | 3–5 км на Сх | зафіксувала | 2 | вибух | невизначеного походження (за оцінкою, за межами ділянки розведення) | Н/Д | 07.12, 22:24 |
| | 3–5 км на Сх | зафіксувала | 1 | снаряд | випущена(-й) вгору (за оцінкою, за межами ділянки розведення) | Н/Д | 07.12, 22:24 |
| | 4–6 км на Сх | зафіксувала | 2 | вибух | невизначеного походження (за оцінкою, за межами ділянки розведення) | Н/Д | 07.12, 20:51 |
| | 4–6 км на СхПнСх | зафіксувала | 1 | освітлювальна ракета | випущена(-й) вгору (за оцінкою, за межами ділянки розведення) | Н/Д | 07.12, 20:52 |
| | 4–6 км на СхПнСх | зафіксувала | 1 | освітлювальна ракета | випущена(-й) вгору (за оцінкою, за межами ділянки розведення) | Н/Д | 07.12, 20:53 |
| | 4–6 км на СхПнСх | зафіксувала | 1 | снаряд | ПнПнЗх–ПдПдСх (за оцінкою, за межами ділянки розведення) | Н/Д | 07.12, 20:54 |
| | 4–6 км на Сх | зафіксувала | 1 | вибух | невизначеного походження (за оцінкою, за межами ділянки розведення) | Н/Д | 07.12, 21:48 |
| | 4–6 км на Сх | зафіксувала | 1 | вибух | невизначеного походження (за оцінкою, за межами ділянки розведення) | Н/Д | 07.12, 22:12 |
| | 4–6 км на Сх | зафіксувала | 1 | вибух | вибух у повітрі (за межами ділянки розведення) | Н/Д | 07.12, 22:12 |
| | 4–6 км на СхПнСх | зафіксувала | 1 | вибух | невизначеного походження (за оцінкою, за межами ділянки розведення) | Н/Д | 07.12, 22:27 |

Мапа Донецької та Луганської областей¹⁰



¹⁰ За рішенням Постійної ради №1117 від 21 березня 2014 року, СММ базується у десяти містах на всій території України (Херсон, Одеса, Львів, Івано-Франківськ, Харків, Донецьк, Дніпро, Чернівці, Луганськ і Київ). Ця мапа східної України призначена для ілюстративних цілей. На ній вказані населені пункти, згадані у звіті, а також ті, де є офіси СММ (команди спостерігачів, представництва і передові патрульні бази) в Донецькій і Луганській областях. (Червоним кольором виділено передову патрульну базу, з якої співробітники СММ були тимчасово передислоковані починаючи з 27 вересня 2016 року згідно з рекомендаціями експертів з безпеки з деяких держав-учасниць ОБСЄ та з урахуванням вимог СММ щодо безпеки. СММ використовує ці приміщення у світлу пору доби, а також патрулює в цьому населеному пункті вдень).