



Щоденний звіт № 286/2019

від 3 грудня 2019 року¹

Короткий виклад

- Місія констатувала збільшення кількості порушень режиму припинення вогню в Донецькій області та відсутність таких порушень у Луганській області, якщо порівнювати з попередньою добою.
- За межами ділянки розведення сил і засобів у районі Петрівського команда СММ зауважила, що кілька протитанкових мін, раніше встановлених поперек дороги, були вилучені, а траншеї частково засипані, тоді як решта залишалася на місці як на дорозі, так і в межах ділянки розведення.
- На ділянці розведення в районі Станиці Луганської робітники з невідконтрольних урядові районів демонтували поруччя на металевій конструкції мосту та видаляли рослинність.
- Місія здійснювала моніторинг дотримання локального режиму припинення вогню для сприяння проведенню свердління водозабірних свердловин поблизу Паньківки.
- Обмеження свободи пересування патрулів СММ тривали, зокрема на блокпості збрійних формувань поблизу Верхньошироківського*.

¹ На основі інформації, що надійшла від моніторингових команд станом на 21 листопада 2019 року, 19:30 (за східноєвропейським часом).

Порушення режиму припинення вогню²



² Більш детальну інформацію про всі випадки порушення режиму припинення вогню, а також мапи Донецької та Луганської областей, де відмічені всі місця, згадані у звіті, представлено у додатку. Протягом звітного періоду камера СММ у Кряківці не функціонувала.

³ Зокрема вибухи.

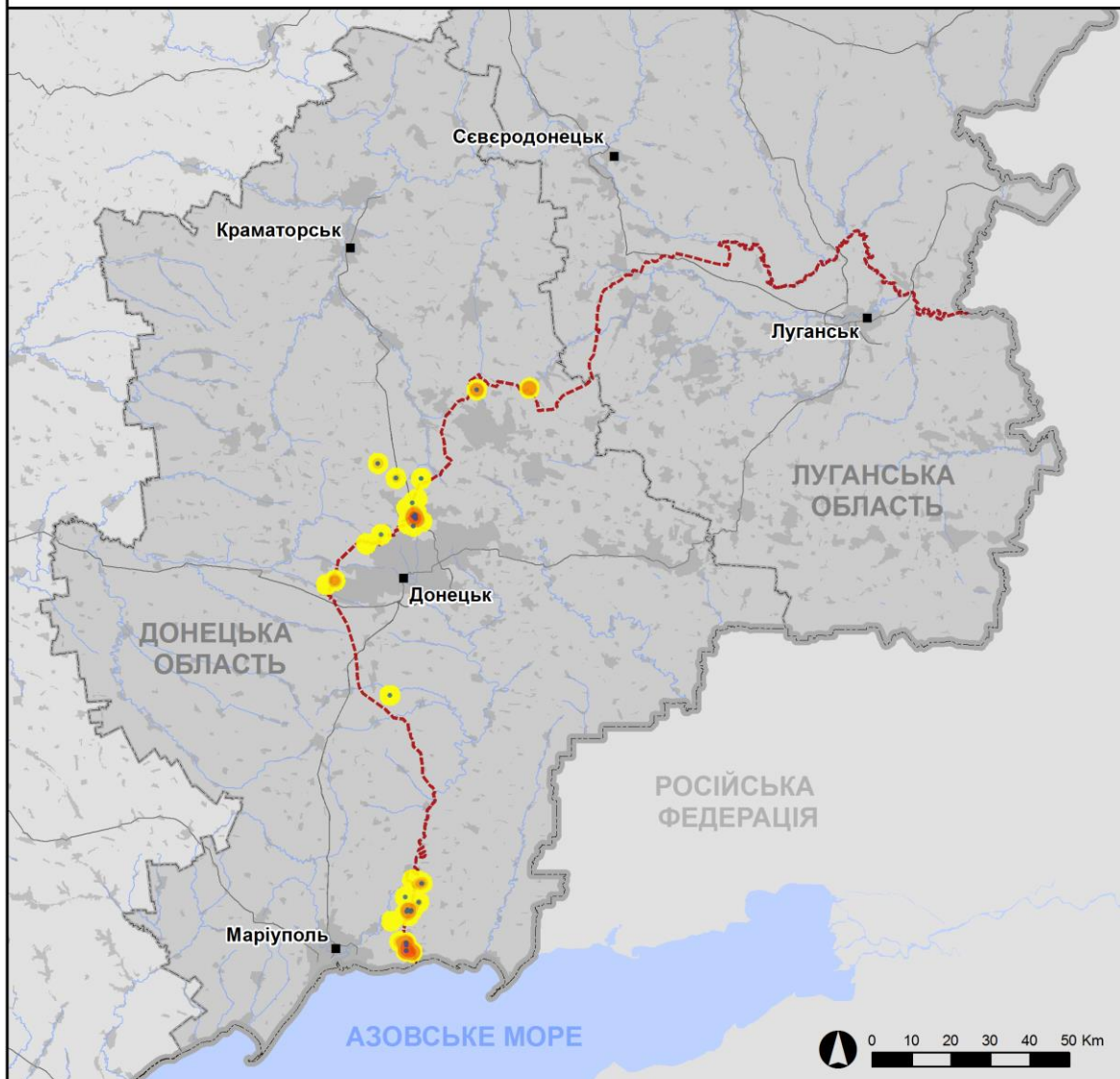
⁴ Зокрема з озброєння невстановленого типу.

Мапа із зафіксованими порушеннями режиму припинення вогню



Організація з безпеки та співробітництва в Європі
Спеціальна моніторингова місія в Україні

Зафіксовані СММ порушення режиму припинення вогню 2 грудня 2019 р.



Концентрація порушень режиму припинення вогню

- Висока
- Низька

- Вибух
- Населений пункт
- Лінія зіткнення (орієнт.)

Джерела: адміністративні кордони — УКГП ООН; дороги, річки — проект OpenStreetMap; море — VLIIZ (2005).
Акваторії МГО, інше — ОБСЄ.

Система координат: WGS 1984 UTM Zone 37N

Ця мапа надається винятково для наочності. Відсутність помилок у мапі не гарантується, а її зміст не означає, що СММ ОБСЄ затверджує або ухвалює офіційний статус мапи.

© СММ ОБСЄ 2019 Не дозволяється використовувати, копіювати, відтворювати, передавати, транслювати, продавати, ліцензувати або застосовувати без попереднього дозволу з боку ОБСЄ у письмовому вигляді.
Створено: 03/12/2019

У Донецькій області Місія констатувала збільшення кількості порушень режиму припинення вогню, зафіксувавши також більше вибухів (близько 85), якщо порівнювати з [попередньою добою](#) (25 вибухів). Найбільшу кількість порушень режиму припинення вогню зафіксовано в районах на північ від н. п. Широкине (підконтрольний урядові, 100 км на південь від Донецька), а також на південь і захід від н. п. Ясинувата (непідконтрольний урядові, 16 км на північний схід від Донецька).

Місія не зафіксувала жодних порушень режиму припинення вогню в Луганській області. Протягом [попередньої доби](#) СММ зафіксувала 6 порушень режиму припинення вогню, однак жодного вибуху.

Ділянки розведення в районах Петрівського, Золотого й Станиці Луганської⁵

28 листопада на ділянці **розведення в районі н. п. Петрівське** (непідконтрольний урядові, 41 км на південь від Донецька) безпілотний літальний апарат (БПЛА) СММ малого радіуса дії [знову](#) зафіксував приблизно 200 протитанкових мін (ТМ-62), установлених у два ряди з півночі на південь, приблизно за 900 м на схід від західного краю ділянки розведення. Приблизно за 100 м далі на схід цей БПЛА [знову](#) зафіксував близько 200 протитанкових мін (ТМ-62), установлених з півночі на південь, починаючи з місця приблизно за 650 м на північ від північного краю ділянки розведення і далі на 350 м на південь від цього краю (із них 70 мін були в межах ділянки розведення). За оцінкою, усі ці міни належали Збройним силам України.

Того ж дня за межами ділянки розведення, на дорозі між н. п. Богданівка (підконтрольний урядові, 41 км на південний захід від Донецька) і н. п. Вікторівка (непідконтрольний урядові, 42 км на південний захід від Донецька), яка проходить уздовж північного краю ділянки розведення в районі Петрівського, БПЛА [знову](#) зафіксував щонайменше 9 протитанкових мін, які були частиною мінного поля, про яке раніше повідомлялося. За оцінкою, міни належали Збройним силам України.

2 грудня члени патруля Місії зауважили, що дві траншеї, які перетинають ту саму дорогу, були вкриті ґрунтом (для ознайомлення з результатами подібних спостережень у цьому районі див. [Щоденний звіт СММ від 27 листопада 2019 року](#)). Приблизно за 600 м на схід від траншей спостерігачі зауважили, що 38 протитанкових мін, про які [раніше повідомлялося](#), були вилучені, але вперше в цьому районі було покладено ледве помітне загородження (сплутаний дрот МЗП).

Того ж дня, патрулюючи на схід від Богданівки, за межами ділянки розведення, команда СММ бачила близько 24 працівників Державної служби України з надзвичайних ситуацій (ДСНС) на борту автомобілів, що рухалися на схід у напрямку Вікторівки та в'їхали на ділянку розведення.

2 грудня команда СММ бачила екскаватор, що працював в траншеях приблизно за 20 м на схід від автошляху Т1316 на північному краю **ділянки розведення в районі н. п. Золоте** (підконтрольний урядові, 60 км на захід від Луганська). На південному краю ділянки розведення спостерігачі бачили, як 20 робітників та 2 сапери з непідконтрольних урядові районів увійшли на ділянку розведення в супроводі двох

⁵ Розведення передбачено Рамковим рішенням Тристоронньої контактної групи про розведення сил і засобів від 21 вересня 2016 року.

членів збройних формувань з нарукавними пов'язками з написом «СЦКК» (Спільний центр з контролю та координації). Щонайменше 6 інших членів збройних формувань (з нарукавними пов'язками з написом «СЦКК») перебували на блокпості збройних формувань на південному краю ділянки розведення.

2 грудня в межах ділянки розведення в районі н. п. Станиця Луганська (підконтрольний урядові, 16 км на північний схід від Луганська) команда СММ бачила, як робітники з невідконтрольних урядові районів демонтували поруччя на металевій конструкції на східному боці мосту біля Станиці Луганської (15 км на північний схід від Луганська) і видаляли рослинність на схід від укриття міжнародної гуманітарної організації. Спостерігачі також вперше побачили щонайменше 5 членів збройних формувань (з нарукавними пов'язками з написом «СЦКК») між південним краєм новозбудованої секції мосту та блокпостом збройних формувань.

Ознаки військової присутності та присутності військового типу в зоні безпеки⁶

СММ зафіксувала військову присутність та присутність військового типу в зоні безпеки з обох боків лінії зіткнення в Донецькій та Луганській областях (для отримання детальнішої інформації див. таблицю нижче).

Залишки реактивної протитанкової гранати поблизу невідконтрольного урядові Верхньошироківського

2 грудня члени патруля Місії вперше (не зафіксовано станом на 1 грудня) зафіксували предмет (за оцінкою, хвостовий стабілізатор реактивної протитанкової гранати), що стирчав у ґрунті на дорозі місцевого значення між н. п. Верхньошироківське (кол. Октябр; невідконтрольний урядові, 85 км на південь від Донецька) і н. п. Пищевик (підконтрольний урядові, 84 км на південь від Донецька). Цією дорогою щоденно користуються мирні жителі для перетину лінії зіткнення. Перебуваючи там, спостерігачі бачили, як автомобілі проїжджали повз цей предмет (для ознайомлення з попередніми спостереженнями в цьому районі див. [Щоденний звіт СММ від 19 листопада 2019 року](#)).

Зусилля СММ зі сприяння функціонуванню цивільних об'єктів життєзабезпечення

Місія здійснювала моніторинг дотримання локального режиму припинення вогню для сприяння проведенню свердління водозабірних свердловин поблизу н. п. Паньківка (невідконтрольний урядові, 16 км на північ від Луганська). СММ і далі сприяла забезпеченню функціонування Донецької фільтрувальної станції (15 км на північ від Донецька).

Прикордонні райони, які не контролюються урядом

2 грудня упродовж приблизно 25 хвилин спостереження в пункті пропуску на кордоні поблизу н. п. Новоазовськ (102 км на південний схід від Донецька) команда СММ зауважила, що в Україну в'їхали 4 автомобілі (2 з українськими номерними знаками, 1 — із російськими й 1 із табличками «ДНР»). Спостерігачі також бачили, що з України виїхали 2 автомобілі (з українськими номерними знаками) і 1 тентована вантажівка (з російськими номерними знаками), а також вийшов 1 чоловік.

⁶ Згадана у цьому розділі техніка не підпадає під дію Мінських угод щодо відведення озброєння.

Місія продовжувала стежити за ситуацією в Херсоні, Одесі, Львові, Івано-Франківську, Харкові, Дніпрі, Чернівцях і Києві.

***Обмеження свободи пересування та інші перешкоди у виконанні мандата СММ**

Робота з моніторингу та свобода пересування СММ обмежені загрозами у сфері безпеки, включаючи ризики, пов'язані з наявністю мін і невибухлих боєприпасів, а також іншими перешкодами, які щодня змінюються. Мандат СММ передбачає вільний і безпечний доступ по всій Україні. Усі підписанти Комплексу заходів погодилися з необхідністю вільного та безпечного доступу, а також із тим, що обмеження свободи пересування СММ є порушенням і що на такі порушення необхідно швидко реагувати. Вони також дійшли згоди, що СЦКК повинен сприяти такому реагуванню та здійснювати загальну координацію робіт з розмінування. Однак збройні формування в окремих районах Донецької та Луганської областей часто відмовляють СММ у доступі до районів, прилеглих до непідконтрольних урядові ділянок кордону України (наприклад, див. [Щоденний звіт СММ від 19 листопада 2019 року](#)). Діяльність СММ у Донецькій та Луганській областях, як і раніше, залишалася обмеженою після того, як [23 квітня 2017 року поблизу Пришиба стався інцидент, який призвів до загибелі людини](#). Унаслідок цього спроможність Місії вести спостереження залишалася обмеженою.

Заборона доступу:

- 2 грудня на блокпості неподалік н. п. Верхньошироківське (кол. Октябр; непідконтрольний урядові, 85 км на південь від Донецька) у двох окремих випадках члени збройних формувань [знову](#) відмовляли патрулям СММ у проїзді до непідконтрольних урядові районів; в одному випадку вони посилалися на проведення «робіт із розмінування поблизу Саханки й Пікуз».

Регулярні обмеження на ділянках розведення сил і засобів і через міни/невибухли боєприпаси:

- Не здійснивши суцільного розмінування, вилучення невибухлих боєприпасів та усунення інших перешкод, сторони і далі відмовляли СММ у необмеженому доступі, а також у можливості пересуватися окремими дорогами, які раніше були визначені як важливі для здійснення Місією ефективного моніторингу та для пересування цивільних осіб.

Інші перешкоди:

- 1 грудня під час польоту над районами поблизу н. п. Парасковіївка (підконтрольний урядові, 31 км на південний захід від Донецька), н. п. Березове (підконтрольний урядові, 31 км на південний захід від Донецька) і н. п. Петрівське (непідконтрольний урядові, 41 км на південь від Донецька) БПЛА СММ дальнього радіуса дії зазнав перешкод сигналу GPS (за оцінкою, внаслідок ймовірного глушіння)⁷.

⁷ Глушіння сигналу могло здійснюватися з будь-якого місця в радіусі кількох кілометрів від місцеположення БПЛА

Таблиця ознак військової присутності та присутності військового типу в зоні безпеки⁸

Дата	К-ть	Тип	Місце	Джерело спостереження
Підконтрольні урядові райони				
2.12.2019	1	бойова броньована машина (БМП-1)	неподалік н. п. Попасна (69 км на захід від Луганська)	Патруль
	3	броньована розвідувально-дозорна машина (БРДМ-2)	неподалік н. п. Первомайське (17 км на північний захід від Донецька)	
	1	зенітна установка (ЗУ-23, 23 мм)	у житловому районі н. п. Талаківка (90 км на південь від Донецька)	
Непідконтрольні урядові райони				
30.11.2019	1	зенітна установка (ЗУ-23, 23 мм)	приблизно за 1 км на південний схід від моста біля Станиці Луганської (15 км на північний схід від Луганська), за межами ділянки розведення (для ознайомлення з попередніми спостереженнями в цьому районі див. Щоденний звіт СММ від 28 листопада 2019 року).	БПЛА СММ малого радіуса дії

⁸ Згадана у цьому розділі техніка не підпадає під дію Мінських угод щодо відведення озброєння.

Таблиця порушень режиму припинення вогню станом на 2 грудня 2019 р.⁹

Місце розміщення СММ	Місце події	Спосіб	К-ть	Спостереження	Опис	Озброєння	Дата, час
камера СММ у н. п. Авдіївка (підконтрольний уряд, 17 км на Пн від Донецька)	3–5 км на ПдСх	зафіксувала	1	снаряд	ПнПнСх-ПдПдЗх	Н/Д	2.12, 00:36
	3–5 км на ПдСх	зафіксувала	1	снаряд	ПнПнСх-ПдПдЗх	Н/Д	2.12, 00:41
	3–5 км на СхПдСх	зафіксувала	1	снаряд	ПнПнСх-ПдПдЗх	Н/Д	2.12, 04:15
камера СММ у н. п. Чермалик (підконтрольний уряд, 77 км на Пд від Донецька)	4–6 км на ПдСх	зафіксувала	1	снаряд	ПнСх-ПдЗх	Н/Д	1.12, 18:53
	4–6 км на ПдСх	зафіксувала	1	вибух	невизначеного походження	Н/Д	1.12, 18:53
	4–6 км на ПдСх	зафіксувала	3	вибух	Вибух у повітрі	Н/Д	1.12, 18:55
	4–6 км на ПдСх	зафіксувала	2	вибух	Вибух у повітрі	Н/Д	1.12, 18:55
	4–6 км на ПдСх	зафіксувала	1	снаряд	ПдПдЗх-ПнПнСх	Н/Д	1.12, 19:06
	4–6 км на ПдСх	зафіксувала	2	снаряд	ПдПдЗх-ПнПнСх	Н/Д	1.12, 19:07
	4–6 км на ПдСх	зафіксувала	1	снаряд	ПдПдЗх-ПнПнСх	Н/Д	1.12, 19:08
	4–6 км на ПдСх	зафіксувала	3	снаряд	ПдПдЗх-ПнПнСх	Н/Д	1.12, 19:09
	4–6 км на ПдСх	зафіксувала	1	снаряд	ПдПдЗх-ПнПнСх	Н/Д	1.12, 19:10
	4–6 км на ПдСх	зафіксувала	1	снаряд	СхПнСх-ЗхПдЗх	Н/Д	1.12, 19:24
	4–6 км на ПдСх	зафіксувала	1	снаряд	ЗхПдЗх-СхПнСх	Н/Д	1.12, 19:25
	4–6 км на ПдСх	зафіксувала	1	снаряд	ЗхПдЗх-СхПнСх	Н/Д	1.12, 19:26
	3–6 км на ПдПдСх	зафіксувала	2	снаряд	ПнСх-ПдЗх	Н/Д	1.12, 22:16
	3–6 км на ПдПдСх	зафіксувала	3	снаряд	ПнСх-ПдЗх	Н/Д	1.12, 22:17
	3–6 км на ПдСх	зафіксувала	1	снаряд	Зх-Сх	Н/Д	1.12, 23:48
	3–6 км на ПдПдСх	зафіксувала	1	снаряд	ПдЗх-ПнСх	Н/Д	2.12, 00:01
	3–6 км на ПдПдСх	зафіксувала	1	снаряд	випущена вгору	Н/Д	2.12, 00:01
2–4 км на ПдПдСх	зафіксувала	2	снаряд	ПнСх-ПдЗх	Н/Д	2.12, 17:18	
камера СММ на Донецькій фільтрувальній станції (15 км на Пн від Донецька)	0,7–2 км на ПдПдСх	зафіксувала	2	вибух	невизначеного походження	Н/Д	2.12, 02:12
	3–5 км на Пд	зафіксувала	1	вибух	невизначеного походження		2.12, 18:13
	1–2 км на Пд	зафіксувала	1	вибух	невизначеного походження		2.12, 18:14
камера СММ за 1,5 км на ПнСх від н. п. Гнутове (підконтрольний уряд, 90 км на Пд від Донецька)	3–5 км на СхПдСх	зафіксувала	2	снаряд	ПнПнСх-ПдПдЗх	Н/Д	1.12, 19:30
	3–5 км на СхПдСх	зафіксувала	1	снаряд	ПнПнСх-ПдПдЗх	Н/Д	1.12, 20:04
	3–5 км на СхПдСх	зафіксувала	1	вибух	Вибух у повітрі	Н/Д	1.12, 20:04
	3–5 км на ПдСх	зафіксувала	6	снаряд	ПнПнСх-ПдПдЗх	Н/Д	1.12, 20:21
	3–5 км на ПдСх	зафіксувала	2	снаряд	ПнПнСх-ПдПдЗх	Н/Д	1.12, 21:15
	3–5 км на СхПдСх	зафіксувала	1	вибух	невизначеного походження	Н/Д	1.12, 21:41
	3–5 км на ПдСх	зафіксувала	1	снаряд	ПнПнСх-ПдПдЗх	Н/Д	1.12, 22:40
	3–5 км на ПдСх	зафіксувала	2	снаряд	ПнПнСх-ПдПдЗх	Н/Д	1.12, 22:41
	3–5 км на СхПдСх	зафіксувала	3	снаряд	ПнПнСх-ПдПдЗх	Н/Д	1.12, 22:47
	3–5 км на СхПдСх	зафіксувала	3	снаряд	ПнПнСх-ПдПдЗх	Н/Д	1.12, 23:10
	3–5 км на СхПдСх	зафіксувала	2	снаряд	ПнПнСх-ПдПдЗх	Н/Д	2.12, 00:54
камера СММ на схід від н. п. Гнутове (підконтрольний	3–5 км на СхПдСх	зафіксувала	3	снаряд	Пд-Пн	Н/Д	1.12, 18:32
	3–5 км на СхПдСх	зафіксувала	1	снаряд	Зх-Сх	Н/Д	1.12, 18:32
	3–5 км на СхПдСх	зафіксувала	14	снаряд	Пн-Пд	Н/Д	1.12, 18:32
	3–5 км на ПнПнСх	зафіксувала	1	снаряд	ПдСх-ПнЗх	Н/Д	2.12, 17:25

⁹ У таблиці вказані лише ті інциденти, які спостерігачі СММ бачили/чули особисто, а також ті випадки, які СММ оцінює як навчання з бойовою стрільбою, контрольовані вибухи і т.і. Зазначені деталі, що вказані — а саме відстань, напрям, тип зброї і т.і. — базуються на оцінках, зроблених спостерігачами на місцях, і необов'язково завжди є точними. Напис «немає даних» (Н/Д) означає, що СММ не змогла підтвердити таку інформацію у зв'язку з відстанню, погодними умовами та/або з інших причин. Порушення режиму припинення вогню, зафіксовані паралельно декількома патрулями, відображаються у таблиці лише один раз.

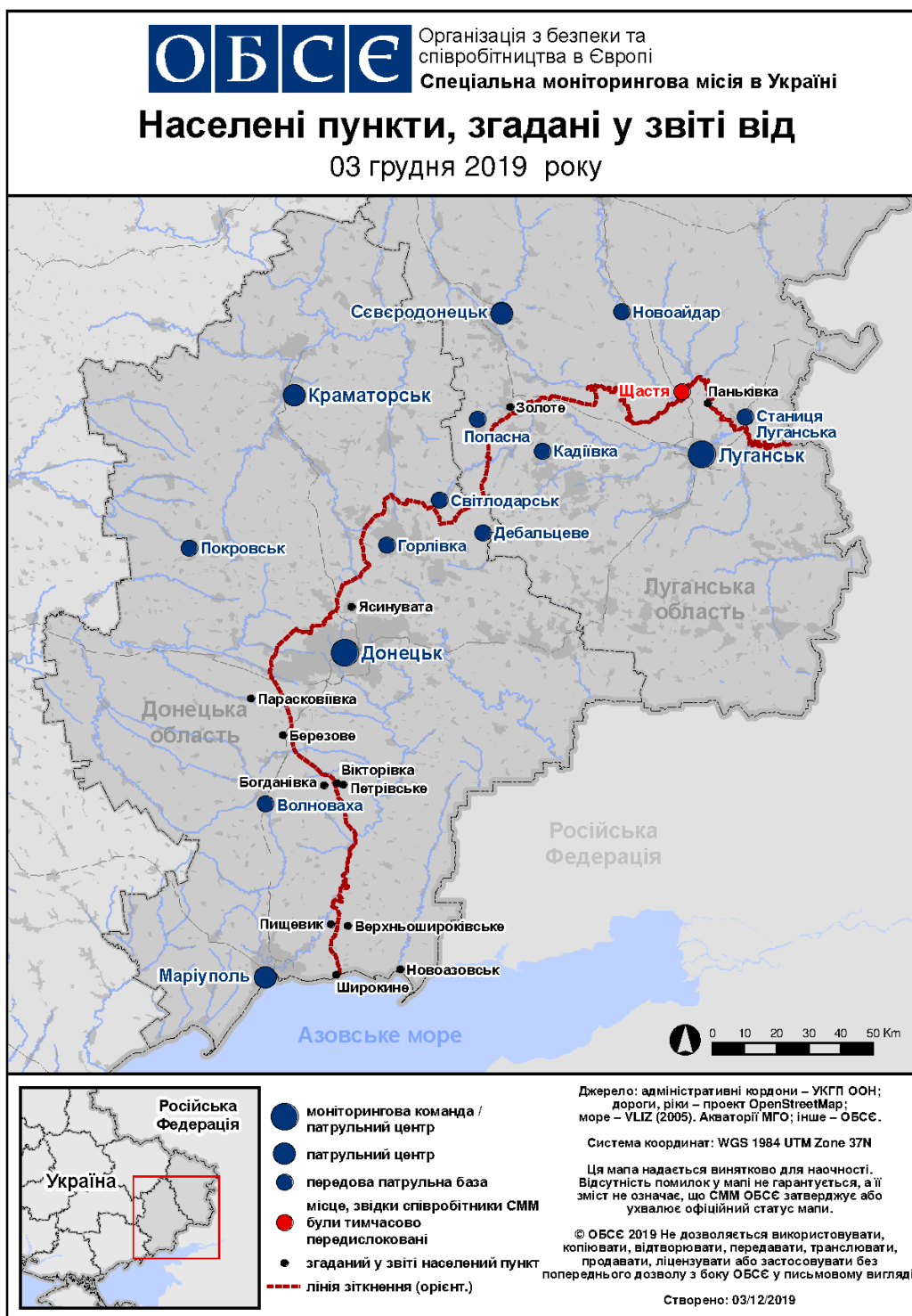
Місце розміщення СММ	Місце події	Спосіб	К-ть	Спостереження	Опис	Озброєння	Дата, час
уряду, 90 км на Пд від Донецька)							
камера СММ на КПВВ у н. п. Майорськ (підконтрольний уряду, 45 км на ПнСх від Донецька)	2-5 км на СхПнСх	зафіксувала	1	снаряд	Пн-Пд	Н/Д	1.12, 20:34
	2-5 км на СхПнСх	зафіксувала	25	снаряд	Пн-Пд	Н/Д	1.12, 20:42
	2-5 км на СхПнСх	зафіксувала	1	снаряд	Пн-Пд	Н/Д	1.12, 20:43
	2-5 км на СхПнСх	зафіксувала	6	снаряд	Пн-Пд	Н/Д	1.12, 21:00
	2-5 км на СхПнСх	зафіксувала	4	снаряд	Пн-Пд	Н/Д	1.12, 23:00
	2-5 км на СхПнСх	зафіксувала	1	снаряд	Пн-Пд	Н/Д	2.12, 02:43
	2-5 км на СхПнСх	зафіксувала	1	спалах дульного полум'я		Н/Д	2.12, 02:54
	2-5 км на СхПнСх	зафіксувала	1	снаряд	ПнПнЗх-ПдПдСх, після попередньої події	Н/Д	2.12, 02:54
	2-5 км на СхПнСх	зафіксувала	1	вибух	розрив (після попередньої події)	Н/Д	2.12, 02:54
камера СММ на КПВВ у н. п. Мар'їнка (підконтрольний уряду, 23 км на ПдЗх від Донецька)	4-7 км на ПнПнСх	зафіксувала	2	снаряд	Сх-Зх	Н/Д	1.12, 22:53
	3-5 км на Пн	зафіксувала	1	снаряд	випущена вгору	Н/Д	1.12, 23:22
	4-7 км на ПнПнСх	зафіксувала	20	снаряд	Сх-Зх	Н/Д	1.12, 23:22
	4-7 км на ПнПнСх	зафіксувала	3	снаряд	Сх-Зх	Н/Д	1.12, 23:36
камера СММ на КПВВ у н. п. Гнутове (підконтрольний уряду, 90 км на Пд від Донецька)	3-5 км на СхПдСх	зафіксувала	5	снаряд	ПнПнЗх-ПдПдСх	Н/Д	1.12, 18:40
	3-5 км на СхПдСх	зафіксувала	2	вибух	Вибух у повітрі	Н/Д	1.12, 18:55
	3-5 км на СхПдСх	зафіксувала	1	снаряд	ПнПнЗх-ПдПдСх	Н/Д	1.12, 19:25
	3-5 км на СхПдСх	зафіксувала	1	снаряд	ПнПнЗх-ПдПдСх	Н/Д	1.12, 19:26
камера СММ за 1 км на ПдЗх від н. п. Широкине (підконтрольний уряду, 100 км на Пд від Донецька)	3-5 км на Пн	зафіксувала	1	спалах дульного полум'я		Н/Д	1.12, 17:21
	3-5 км на Пн	зафіксувала	1	вибух	Вибух у повітрі	Н/Д	1.12, 17:21
	3-5 км на ПнПнСх	зафіксувала	5	снаряд	СхПдСх-ЗхПнЗх	Н/Д	1.12, 17:43
	3-5 км на Пн	зафіксувала	1	снаряд	СхПдСх-ЗхПнЗх	Н/Д	1.12, 17:44
	3-5 км на Пн	зафіксувала	1	снаряд	ЗхПдЗх-СхПнСх	Н/Д	1.12, 17:44
	3-5 км на Пн	зафіксувала	1	вибух	невизначеного походження	Н/Д	1.12, 17:44
	3-5 км на Пн	зафіксувала	22	снаряд	Сх-Зх	Н/Д	1.12, 18:32
	3-5 км на Пн	зафіксувала	11	снаряд	Сх-Зх	Н/Д	1.12, 18:33
	3-5 км на Пн	зафіксувала	1	снаряд	Сх-Зх	Н/Д	1.12, 18:35
	3-5 км на Пн	зафіксувала	1	снаряд	ЗхПдЗх-СхПнСх	Н/Д	1.12, 18:36
	3-5 км на ПнПнСх	зафіксувала	8	снаряд	Зх-Сх	Н/Д	1.12, 18:41
	3-5 км на Пн	зафіксувала	19	спалах дульного полум'я		Н/Д	1.12, 18:45
	3-5 км на Пн	зафіксувала	9	снаряд	Зх-Сх	Н/Д	1.12, 18:45
	3-5 км на ПнПнСх	зафіксувала	9	спалах дульного полум'я		Н/Д	1.12, 18:45
	3-5 км на ПнПнСх	зафіксувала	1	Освітлювальна ракета	випущена вгору	Н/Д	1.12, 18:50
	3-5 км на ПнПнСх	зафіксувала	2	снаряд	СхПдСх-ЗхПнЗх	Н/Д	1.12, 18:52
	3-5 км на Пн	зафіксувала	1	черга	Сх-Зх	Н/Д	1.12, 19:14
	3-5 км на Пн	зафіксувала	10	снаряд	Сх-Зх	Н/Д	1.12, 19:19
	3-5 км на ПнПнСх	зафіксувала	1	спалах дульного полум'я		Н/Д	1.12, 19:22
	3-5 км на ПнПнСх	зафіксувала	10	снаряд	Сх-Зх	Н/Д	1.12, 19:22
3-5 км на ПнПнСх	зафіксувала	1	снаряд	Сх-Зх	Н/Д	1.12, 19:24	
3-5 км на ПнПнСх	зафіксувала	1	снаряд	Сх-Зх	Н/Д	1.12, 19:37	
3-5 км на ПнПнСх	зафіксувала	2	спалах дульного полум'я		Н/Д	1.12, 19:37	

Місце розміщення СММ	Місце події	Спосіб	К-ть	Спостереження	Опис	Озброєння	Дата, час
	5-7 км на Пн	зафіксувала	8	снаряд	Зх-Сх	Н/Д	1.12, 19:39
	5-7 км на Пн	зафіксувала	1	вибух	невизначеного походження	Н/Д	1.12, 20:00
	5-7 км на Пн	зафіксувала	1	вибух	Вибух у повітрі	Н/Д	1.12, 20:00
	3-5 км на Пн	зафіксувала	1	снаряд	Зх-Сх	Н/Д	1.12, 20:00
	3-5 км на Пн	зафіксувала	1	снаряд	Сх-Зх	Н/Д	1.12, 20:04
	5-7 км на Пн	зафіксувала	1	вибух	невизначеного походження	Н/Д	1.12, 20:04
	5-7 км на Пн	зафіксувала	1	снаряд	Зх-Сх	Н/Д	1.12, 20:07
	3-5 км на Пн	зафіксувала	6	снаряд	Сх-Зх	Н/Д	1.12, 20:09
	5-7 км на Пн	зафіксувала	3	вибух	невизначеного походження	Н/Д	1.12, 20:14
	3-5 км на Пн	зафіксувала	1	снаряд	Зх-Сх	Н/Д	1.12, 20:14
	3-5 км на Пн	зафіксувала	1	вибух	вибух у повітрі, після попередньої події	Н/Д	1.12, 20:14
	3-5 км на ПнПнСх	зафіксувала	10	снаряд	Сх-Зх	Н/Д	1.12, 20:41
	3-5 км на Пн	зафіксувала	3	снаряд	Сх-Зх	Н/Д	1.12, 20:59
	4-7 км на Пн	зафіксувала	1	вибух	невизначеного походження (також зафіксований камерою СММ у Гнутовому)	Н/Д	1.12, 21:41
	3-5 км на Пн	зафіксувала	2	снаряд	Сх-Зх	Н/Д	1.12, 21:59
	3-5 км на Пн	зафіксувала	7	снаряд	Сх-Зх	Н/Д	1.12, 22:17
	3-5 км на ПнПнСх	зафіксувала	2	снаряд	Сх-Зх	Н/Д	1.12, 22:24
	3-5 км на ПнПнСх	зафіксувала	15	снаряд	Сх-Зх	Н/Д	1.12, 22:25
	3-5 км на Пн	зафіксувала	1	снаряд	Сх-Зх	Н/Д	1.12, 22:26
	5-7 км на Пн	зафіксувала	1	снаряд	Зх-Сх	Н/Д	1.12, 22:28
	3-5 км на Пн	зафіксувала	1	снаряд	Сх-Зх	Н/Д	1.12, 22:29
	5-7 км на Пн	зафіксувала	1	снаряд	ПдЗх-ПнСх	Н/Д	1.12, 23:04
	5-7 км на Пн	зафіксувала	6	снаряд	Зх-Сх	Н/Д	1.12, 23:07
	4-7 км на Пн	зафіксувала	3	снаряд	ПдСх-ПнЗх	Н/Д	1.12, 23:07
	4-7 км на Пн	зафіксувала	2	снаряд	СхПдСх-ЗхПнЗх	Н/Д	1.12, 23:29
	5-7 км на Пн	зафіксувала	6	снаряд	Зх-Сх	Н/Д	2.12, 00:01
	3-5 км на Пн	зафіксувала	8	снаряд	Сх-Зх	Н/Д	2.12, 00:22
	4-7 км на Пн	зафіксувала	1	снаряд	ПдСх-ПнЗх	Н/Д	2.12, 00:22
	3-5 км на Пн	зафіксувала	8	снаряд	Сх-Зх	Н/Д	2.12, 00:29
	3-5 км на Пн	зафіксувала	2	снаряд	Сх-Зх	Н/Д	2.12, 00:30
	3-5 км на ПнПнСх	зафіксувала	12	снаряд	Сх-Зх	Н/Д	2.12, 00:41
	5-7 км на Пн	зафіксувала	1	снаряд	Зх-Сх	Н/Д	2.12, 01:23
	3-5 км на ПнПнСх	зафіксувала	5	снаряд	Сх-Зх	Н/Д	2.12, 01:32
	5-7 км на Пн	зафіксувала	9	снаряд	Зх-Сх	Н/Д	2.12, 01:36
	5-7 км на Пн	зафіксувала	12	снаряд	Зх-Сх	Н/Д	2.12, 01:41
	5-7 км на Пн	зафіксувала	1	снаряд	Зх-Сх	Н/Д	2.12, 01:45
	5-7 км на Пн	зафіксувала	1	снаряд	Зх-Сх	Н/Д	2.12, 02:23
	5-7 км на Пн	зафіксувала	2	снаряд	Зх-Сх	Н/Д	2.12, 02:31
	3-5 км на ПнПнСх	зафіксувала	1	снаряд	Сх-Зх	Н/Д	2.12, 02:39
	3-5 км на Пн	зафіксувала	1	снаряд	Сх-Зх	Н/Д	2.12, 02:42
	5-7 км на Пн	зафіксувала	4	снаряд	Зх-Сх	Н/Д	2.12, 02:58
	3-5 км на Пн	зафіксувала	4	снаряд	Сх-Зх	Н/Д	2.12, 02:59
	3-5 км на Пн	зафіксувала	1	снаряд	Сх-Зх	Н/Д	2.12, 04:01
	3-5 км на Пн	зафіксувала	1	снаряд	Сх-Зх	Н/Д	2.12, 04:48
	4-7 км на Пн	зафіксувала	1	снаряд	ПдСх-ПнЗх	Н/Д	2.12, 05:25
	5-7 км на Пн	зафіксувала	1	снаряд	Зх-Сх	Н/Д	2.12, 06:02
	3-5 км на Пн	зафіксувала	1	снаряд	Зх-Сх	Н/Д	2.12, 16:52
приблизно за 1 км на ПнЗх від	2-3 км на ПдЗх	чули	9	постріл		стрілецька зброя	2.12, 09:20
	1-2 км на Зх	чули	2	постріл		стрілецька зброя	2.12, 09:31

Місце розміщення СММ	Місце події	Спосіб	К-ть	Спостереження	Опис	Озброєння	Дата, час
залізничного вокзалу в н. п. Ясинувата (непідконтрольний урядові, 16 км на ПнСх від Донецька)	1–2 км на Зх	чули	3	постріл		стрілецька зброя	2.12, 09:35
	1–2 км на Зх	чули	2	постріл		стрілецька зброя	2.12, 09:36
	1–2 км на Зх	чули	4	постріл		стрілецька зброя	2.12, 09:38
	2–3 км на ЗхПдЗх	чули	2	постріл		стрілецька зброя	2.12, 09:44
	2–3 км на ЗхПдЗх	чули	13	постріл		стрілецька зброя	2.12, 09:47
	3–4 км на ПнПнЗх	чули	3	постріл		стрілецька зброя	2.12, 09:51
	2–3 км на ЗхПдЗх	чули	2	постріл		стрілецька зброя	2.12, 09:52
	2–3 км на ПдЗх	чули	8	постріл		стрілецька зброя	2.12, 10:08
	2–3 км на ПдЗх	чули	8	постріл		стрілецька зброя	2.12, 10:16
	2–3 км на ПдЗх	чули	3	постріл		стрілецька зброя	2.12, 10:18
	2–3 км на Пд	чули	7	постріл		стрілецька зброя	2.12, 13:20
	2–3 км на ПдПдЗх	чули	3	постріл		стрілецька зброя	2.12, 13:33
Залізнична станція в н. п. Ясинувата (непідконтрольний уряду, 16 км на ПнСх від Донецька)	3–5 км на Зх	чули	1	черга		стрілецька зброя	2.12, 10:37
	3–5 км на Зх	чули	1	постріл		стрілецька зброя	2.12, 10:37
	2–3 км на Зх	чули	7	вибух	постріл	Автоматичний гранатомет	2.12, 12:00
	2–4 км на Зх	чули	2	черга		стрілецька зброя	2.12, 12:05
	2–4 км на Зх	чули	8	постріл		стрілецька зброя	2.12, 12:05
	2–3 км на ЗхПдЗх	чули	1	черга		великокаліберний кулемет	2.12, 12:19
	2–3 км на ЗхПдЗх	чули	1	черга		великокаліберний кулемет	2.12, 12:20
	2–3 км на ЗхПдЗх	чули	10	черга		великокаліберний кулемет	2.12, 12:25
	2–3 км на ЗхПдЗх	чули	13	черга		великокаліберний кулемет	2.12, 12:26
	2–3 км на ЗхПдЗх	чули	9	постріл		великокаліберний кулемет	2.12, 12:27
	2–3 км на ЗхПдЗх	чули	1	вибух	невизначеного походження	Н/Д	2.12, 12:27
	2–3 км на ЗхПдЗх	чули	3	постріл		великокаліберний кулемет	2.12, 12:29
	2–4 км на ЗхПдЗх	чули	16	черга		великокаліберний кулемет	2.12, 12:33
	2–4 км на ЗхПдЗх	чули	8	постріл		стрілецька зброя	2.12, 12:33
	2–4 км на ЗхПдЗх	чули	6	черга		великокаліберний кулемет	2.12, 12:35
	2–4 км на ЗхПдЗх	чули	2	постріл		стрілецька зброя	2.12, 12:38
	2–4 км на ЗхПдЗх	чули	9	черга		стрілецька зброя	2.12, 12:41
	2–4 км на ЗхПдЗх	чули	2	постріл		стрілецька зброя	2.12, 12:41
	2–3 км на ЗхПдЗх	чули	13	черга		великокаліберний кулемет	2.12, 12:45–12:46
	2–3 км на ЗхПдЗх	чули	5	вибух	постріл	автоматичний гранатомет	2.12, 12:45–12:46
2–3 км на ЗхПдЗх	чули	6	вибух	постріл	автоматичний гранатомет	2.12, 12:55–12:57	
центральний залізничний вокзал Донецька (непідконтрольний уряду, 6 км на ПнЗх від центру міста)	4–6 км на ПнЗх	чули	1	вибух	невизначеного походження	Н/Д	2.12, 10:02
приблизно за 2 км на ПнЗх від н. п. Стила (непідконтрольний уряду, 34 км на Пд від Донецька)	5–7 км на Зх	чули	3	вибух	невизначеного походження	Н/Д	2.12, 12:55

Місце розміщення СММ	Місце події	Спосіб	К-ть	Спостереження	Опис	Озброєння	Дата, час
н. п. Первомайське (підконтрольний уряду, 17 км на ПнЗх від Донецька)	1–2 км на Пд	чули	2	черга		великокаліберний кулемет	2.12, 13:47
	1–2 км на Пд	чули	2	постріл		великокаліберний кулемет	2.12, 13:47
південно-східна околиця н. п. Авдіївка (підконтрольний уряду, 17 км на Пн від Донецька)	3–4 км на ПнСх	чули	2	вибух	невизначеного походження	Н/Д	2.12, 09:05–09:10
	1–2 км на ПнСх	чули	1	постріл		стрілецька зброя	2.12, 09:05–09:10
приблизно за 2 км на ПдЗх від н. п. Пищевик (підконтрольний уряду, 84 км на Пд від Донецька)	3–5 км на СхПдСх	чули	1	вибух	невизначеного походження	Н/Д	2.12, 09:36
	2–4 км на СхПдСх	чули	11	черга		стрілецька зброя	2.12, 09:57–10:02
	2–4 км на ПнСх	чули	2	вибух	невизначеного походження	Н/Д	2.12, 09:57–10:02
	2–4 км на СхПдСх	чули	1	вибух	невизначеного походження	Н/Д	2.12, 10:09
	2–4 км на СхПдСх	чули	22	черга		великокаліберний кулемет	2.12, 10:24
	2–4 км на ПдСх	чули	3	черга		великокаліберний кулемет	2.12, 10:44–10:46
	2–4 км на СхПдСх	чули	4	черга		великокаліберний кулемет	2.12, 10:44–10:46
західна околиця н. п. Пищевик (підконтрольний уряду, 84 км на Пд від Донецька)	2–4 км на ПдПдСх	чули	1	вибух	невизначеного походження	Н/Д	2.12, 11:45
н. п. Світлодарськ (підконтрольний уряду, 57 км на ПнСх від Донецька)	2–3 км на ПдЗх	чули	9	черга		стрілецька зброя	2.12, 11:55
	2–3 км на ПдЗх	чули	33	постріл		стрілецька зброя	2.12, 14:52–14:53
	2–3 км на ПдЗх	чули	14	черга		стрілецька зброя	2.12, 14:52–14:53
н. п. Красногорівка (підконтрольний уряду, 24 км на Пн від Донецька)	4–5 км на ПнЗх	чули	14	вибух	невизначеного походження	Н/Д	2.12, 11:41
приблизно за 500 м на ПнСх від н. п. Кам'янка (підконтрольний урядові, 20 км на Пн від Донецька)	4–5 км на ПнСх	чули	3	вибух	невизначеного походження	Н/Д	2.12, 09:03
	4–5 км на ПнСх	чули	4	вибух	невизначеного походження	Н/Д	2.12, 09:07
	4–5 км на ПнЗх	чули	5	вибух	невизначеного походження	Н/Д	2.12, 12:43
	4–5 км на ПнЗх	чули	5	вибух	невизначеного походження	Н/Д	2.12, 13:03

Мапа Донецької та Луганської областей¹⁰



¹⁰ За рішенням Постійної ради №1117 від 21 березня 2014 року, СММ базується у десяти містах на всій території України (Херсон, Одеса, Львів, Івано-Франківськ, Харків, Донецьк, Дніпро, Чернівці, Луганськ і Київ). Ця мапа східної України призначена для ілюстративних цілей. На ній вказані населені пункти, згадані у звіті, а також ті, де є офіси СММ (команди спостерігачів, представництва і передові патрульні бази) в Донецькій і Луганській областях. (Червоним кольором виділено передову патрульну базу, з якої співробітники СММ були тимчасово передислоковані згідно з рекомендаціями експертів з безпеки з деяких держав-учасниць ОБСЄ та з урахуванням вимог СММ щодо безпеки). СММ використовує ці приміщення у світлу пору доби, а також патрулює в цьому населеному пункті вдень).