



Щоденний звіт №278/2019

від 23 листопада 2019 року¹

Короткий виклад

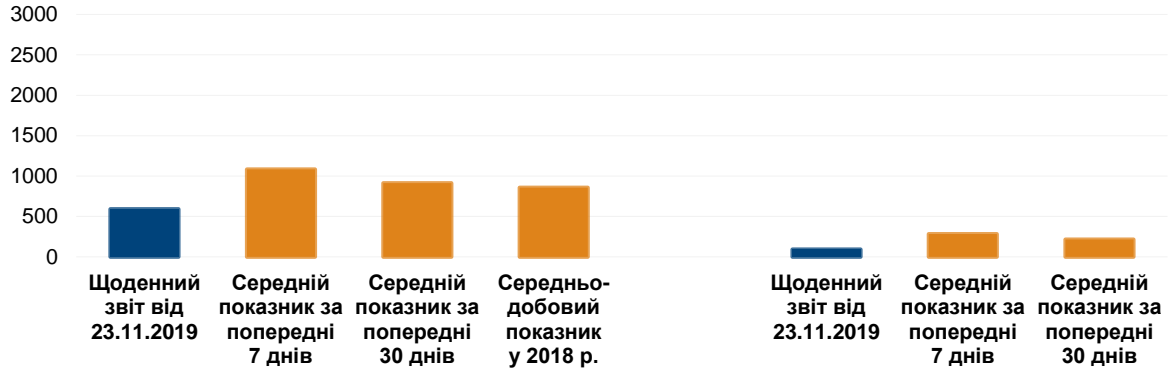
- СММ констатувала зменшення кількості порушень режиму припинення вогню в Донецькій області, та збільшення таких порушень у Луганській області, якщо порівнювати з попереднім звітним періодом.
- Місія продовжувала здійснювати моніторинг ситуації на ділянках розведення сил і засобів у районах Станиці Луганської, Золотого та Петрівського.
- Спостерігачі виявили 1 одиницю озброєння, розміщеного з порушенням ліній відведення у непідконтрольному урядові районі Донецької області.
- Патрулі Місії сприяли проведенню ремонтних робіт та функціонуванню життєво важливих об'єктів цивільної інфраструктури з обох боків лінії зіткнення.
- Команди СММ спостерігали за масовими зібраннями на вшанування річниці подій листопада 2013 року на Майдані.
- Обмеження свободи пересування патрулів СММ тривали, зокрема на блокпостах біля непідконтрольних урядові Соснівського, Заїченка, Староласпи та Безіменного*.

¹ На основі інформації, що надійшла від моніторингових команд станом на 22 листопада 2019 року, 19:30 (за східноєвропейським часом).

Порушення режиму припинення вогню²

Кількість зафіксованих порушень режиму припинення вогню³

Кількість зафіксованих вибухів⁴



² Більш детальну інформацію про всі випадки порушення режиму припинення вогню, а також мапи Донецької та Луганської областей, де відмічені всі місця, згадані у звіті, представлено у додатку.

³ Зокрема вибухи.

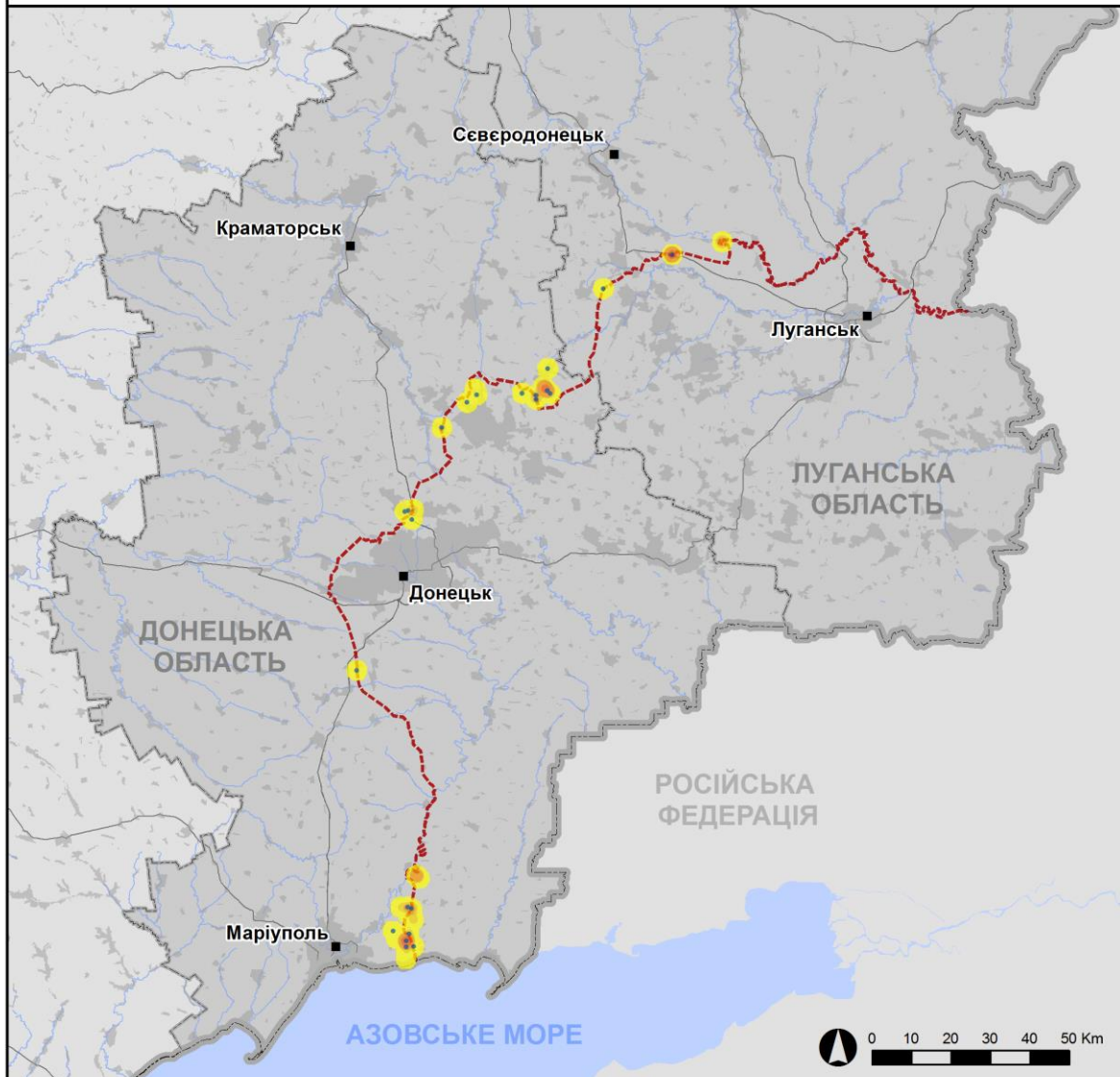
⁴ Зокрема від вогню з озброєння невстановленого типу.

Мапа зафіксованих порушень режиму припинення вогню



Організація з безпеки та співробітництва в Європі
Спеціальна моніторингова місія в Україні

Зафіксовані СММ порушення режиму припинення вогню 22 листопада 2019 р.



Концентрація порушень режиму припинення вогню

- Висока
- Низька

- Вибух
- Населений пункт
- Лінія зіткнення (орієнт.)

Джерела: адміністративні кордони — УКГП ООН; дороги, річки — проект OpenStreetMap; море — VLIIZ (2005).
Акваторії МГО, інше — ОБСЄ.

Система координат: WGS 1984 UTM Zone 37N

Ця мапа надається винятково для наочності. Відсутність помилок у мапі не гарантується, а її зміст не означає, що СММ ОБСЄ затверджує або ухвалює офіційний статус мапи.

© СММ ОБСЄ 2019 Не дозволяється використовувати, копіювати, відтворювати, передавати, транслювати, продавати, ліцензувати або застосовувати без попереднього дозволу з боку ОБСЄ у письмовому вигляді.
Створено: 23/11/2019

У Донецькій області СММ констатувала зменшення кількості порушень режиму припинення вогню, проте зафіксувала більше вибухів (близько 90), якщо порівнювати з [попереднім звітним періодом](#) (46 вибухів). Більшість порушень режиму припинення вогню зафіксовано на північ від н. п. Широкине (підконтрольний урядові, 100 км на південь від Донецька), а також на південь від н. п. Світлодарськ (підконтрольний урядові, 57 км на північний схід від Донецька), де зафіксували більшість вибухів.

У Луганській області Місія зафіксувала збільшення кількості порушень режиму припинення вогню, зокрема 40 вибухів, якщо порівнювати з [попереднім звітним періодом](#), коли Місія не зафіксувала жодного такого порушення. Більшість порушень режиму припинення вогню, зокрема більшість вибухів зафіксовано в районах на північно-північний схід від н. п. Голубівське (непідконтрольний урядові, 51 км на захід від Луганська) та на південний захід від н. п. Кряківка (підконтрольний урядові, 38 км на північний захід від Луганська).

Ділянки розведення в районах Станиці Луганської, Петрівського та Золотог⁵

На контрольному пункті в'їзду-виїзду Збройних сил України, **за межами ділянки розведення в районі н. п. Станиця Луганська** (підконтрольний урядові, 16 км на північний схід від Луганська), спостерігачі бачили 4 працівників, які здійснювали остаточну перевірку на [раніше встановлених](#) металодетекторах. Члени патруля СММ бачили щонайменше 2 членів збройних формувань (із нарукавними пов'язками з написом «СЦКК») між блокпостом збройних формувань і новозбудованою секцією мосту біля Станиці Луганської (15 км на північний схід від Луганська).

На південному краї **ділянки розведення в районі н. п. Золоте** (підконтрольний урядові, 60 км на захід від Луганська), команда Місії бачила, як прибули 15 працівників і 6 саперів із непідконтрольних урядові районів з обладнанням та увійшли на ділянку. Спостерігачі також бачили, що цегляне укриття на колишньому блокпості збройних формувань на південному краї ділянки розведення, було пофарбовано у темно-синій колір.

Спостерігачі бачили щонайменше 5 робітників із непідконтрольних урядові районів, які працювали на тракторі, що рухався зі сходу на захід уздовж лінії траншей (за повідомленнями, засипаючи траншеї) у північно-східній частині **ділянки розведення в районі н. п. Петрівське** (непідконтрольний урядові, 41 км на південь від Донецька). Спостерігачам не вдалося потрапити до місця розташування камери СММ у Петрівському, оскільки ділянку було огорожено біло-червоною стрічкою.

Здійснюючи патрулювання в н. п. Богданівка (підконтрольний урядові, 41 км на південний захід від Донецька), спостерігачі бачили 9 транспортних засобів та 1 екскаватор (за оцінкою, належали Державній службі України з надзвичайних ситуацій), що прямували з ділянки західніше Богданівки до н. п. Вікторівка (непідконтрольний урядові, 42 км на південний захід від Донецька).

⁵ Розведення передбачено Рамковим рішенням Тристоронньої контактної групи про розведення сил і засобів від 21 вересня 2016 року.

Відведення озброєння

СММ продовжувала здійснювати моніторинг відведення озброєння, передбаченого Меморандумом, а також Комплексом заходів і Доповненням до нього.

Спостерігачі виявили 1 одиницю озброєння, розміщеного з порушенням ліній відведення у непідконтрольному урядові районі Донецької області. СММ зафіксувала 22 одиниці озброєння, розміщені за лініями відведення, проте за межами виділених місць зберігання у підконтрольному урядові районі Донецької області (для отримання детальної інформації див. таблиці нижче).

Ознаки військової присутності та присутності військового типу в зоні безпеки⁶

Місія зафіксувала військову присутність у зоні безпеки уздовж лінії зіткнення, зокрема в житлових районах (для отримання більш детальної інформації див. таблицю нижче).

Міни біля непідконтрольних урядові Стили та Донецького

20 листопада безпілотний літальний апарат (БПЛА) СММ середнього радіуса дії вперше виявив 28 ймовірно протитанкових мін, установлених у 2 ряди в полі приблизно за 6 км на західно-південний захід від н. п. Стила (непідконтрольний урядові, 34 км на південь від Донецька). За оцінкою, міни належали збройним формуванням (для ознайомлення з попередніми спостереженнями див. [Щоденний звіт СММ від 22 листопада 2019 року](#)).

21 листопада БПЛА СММ малого радіуса дії [знову](#) зафіксував 18 протитанкових мін, установлених у 3 ряди поперек дороги приблизно за 1 км на північний захід від н. п. Донецький (непідконтрольний урядові, 49 км на захід від Луганська).

Ситуація на блокпостах уздовж лінії зіткнення

У Донецькій області члени патруля Місії і далі фіксували довгі черги на блокпостах збройних формувань уздовж лінії зіткнення. На блокпості в н. п. Оленівка (непідконтрольний урядові, 23 км на південний захід від Донецька), спостерігачі бачили, що в черзі на проїзд та прохід до підконтрольних урядові районів стояли понад 200 пішоходів та приблизно 200 автомобілів, а на проїзд у протилежному напрямку очікувало 20 автомобілів. На блокпості на автошляху Н15, розташованому на схід від н. п. Кремінець (непідконтрольний урядові, 16 км на південний захід від Донецька), члени патруля Місії бачили, що в черзі на проїзд до підконтрольних урядові районів стояли 150 автомобілів, а в черзі у протилежному напрямку очікувало приблизно 70 автомобілів і понад 100 пішоходів (для ознайомлення з попередніми спостереженнями в цьому районі див. [Щоденний звіт СММ від 22 листопада 2019 року](#)).

Зусилля СММ зі сприяння проведенню ремонтних робіт на об'єктах цивільної інфраструктури та їхнього функціонування

Спостерігачі здійснювали моніторинг дотримання режиму припинення вогню для сприяння проведенню ремонтних робіт на лініях електропередачі в н. п. Спартак (непідконтрольний урядові, 9 км на північ від Донецька) та на каналізаційному

⁶ Згадана у цьому розділі техніка не підпадає під дію Мінських угод щодо відведення озброєння.

трубопроводі в районі н. п. Новолуганське (підконтрольний урядові, 53 км на північний схід від Донецька.

Крім того, патрулі Місії продовжували сприяти забезпеченню функціонування Донецької фільтрувальної станції (15 км на північ від Донецька) і здійснювали моніторинг безпекової ситуації в районі насосної станції біля н. п. Василівка (непідконтрольний урядові, 20 км на північ від Донецька).

Прикордонні райони, які не контролюються урядом

Впродовж орієнтовно годинного спостереження в пункті пропуску на кордоні поблизу н. п. Успенка (73 км на південний схід від Луганська) спостерігачі бачили, що в Україну в'їхали 33 автомобілі (6 із українськими номерними знаками, 8 — із російськими, а також 19 із табличками «ДНР»), 3 вантажівки (2 з українськими номерними знаками: 1 тентована вантажівка, 1 — з автоцистерною для перевезення палива; і ще 1 тентована вантажівка з табличками «ДНР»), а також увійшли 6 пішоходів (3 жінок та 3 чоловіків, різного віку). Члени патруля СММ також бачили, що з України виїхали 14 автомобілів (4 з українськими номерними знаками, 4 — з російськими, а також 6 із табличками «ДНР»), 2 тентовані вантажівки (1 з українськими номерними знаками, 1 з табличками «ДНР»), 2 автобуси (з табличками «ДНР»), а також вийшли 8 пішоходів (3 жінок та 5 чоловіків, віком 40–49 років).

Масові зібрання на вшанування річниці подій листопада 2013 року на Майдані

21 листопада спостерігачі здійснювали моніторинг масових зібрань у Києві (за участі приблизно 3 500 учасників, чоловіків та жінок різного віку), Запоріжжі (орієнтовно 350 учасників, чоловіків та жінок різного віку), Харкові (близько 800 учасників, чоловіків та жінок різного віку), а також в Одесі (приблизно 130 учасників, чоловіків та жінок різного віку) на вшанування подій, що відбулися в листопаді 2013 року на Майдані Незалежності. За спостереженнями СММ, упродовж усіх зазначених зібрань ситуація була спокійною.

Місія продовжувала стежити за ситуацією в Херсоні, Львові, Івано-Франківську, Дніпрі та Чернівцях.

***Обмеження свободи пересування та інші перешкоди у виконанні мандата СММ**

Робота з моніторингу та свобода пересування СММ обмежені загрозами у сфері безпеки, включаючи ризики, пов'язані з наявністю мін і невибухлих боєприпасів, а також іншими перешкодами, які щодня змінюються. Мандат СММ передбачає вільний і безпечний доступ по всій Україні. Усі підписанти Комплексу заходів погодилися з необхідністю вільного та безпечного доступу, а також із тим, що обмеження свободи пересування СММ є порушенням і що на такі порушення необхідно швидко реагувати. Вони також дійшли згоди, що Спільний центр із контролю та координації повинен сприяти такому реагуванню та здійснювати загальну координацію робіт з розмінування. Однак збройні формування в окремих районах Донецької та Луганської областей часто відмовляють СММ у доступі до районів, прилеглих до непідконтрольних урядові ділянок кордону України (наприклад, див. [Щоденний звіт СММ від 19 листопада 2019 року](#)). Діяльність СММ у Донецькій та Луганській областях залишалася обмеженою після того, як [23 квітня 2017 року поблизу Пришиба стався інцидент, який призвів до загибелі людини](#). Унаслідок цього спроможність Місії вести спостереження залишалася обмеженою.

Заборона доступу:

- На блокпості на схід від н. п. Соснівське (непідконтрольний урядові, 78 км на південь від Донецька) двоє членів збройних формувань (один був явно озброєний) відмовили патрулю Місії у проїзді, посилаючись на «безперервний вогонь зі стрілецької зброї в населеному пункті». Під час перебування на блокпості спостерігачі бачили, що через нього проїхав 1 автомобіль.
- Приблизно за 800 м на північ від н. п. Заїченко (непідконтрольний урядові, 93 км на південь від Донецька), двоє озброєних членів збройних формувань [знову](#) не пропустили патруль СММ у напрямку н. п. Саханка (непідконтрольний урядові, 97 км на південь від Донецька) та н. п. Пікузи (кол. Комінтернове; 92 км на південь від Донецька), пояснюючи це проведенням «у районі робіт із розмінування» та «інженерних робіт».
- На блокпості на схід від н. п. Староласпа (непідконтрольний урядові, 51 км на південь від Донецька) троє озброєних членів збройних формувань відмовили патрулю Місії у проїзді до Староласпи та н. п. Новоласпа (непідконтрольний урядові, 50 км на південь від Донецька), посилаючись на «проведення у районі робіт із розмінування та з огляду на безпеку патруля СММ». Під час перебування на блокпості спостерігачі бачили, що через нього в обох напрямках проїжджали інші автомобілі.
- На блокпості на захід від н. п. Безіменне (непідконтрольний урядові, 100 км на південь від Донецька) озброєний член збройних формувань відмовив патрулю Місії у проїзді, посилаючись на «наказ осіб, яким належить фактичний контроль».

Регулярні обмеження на ділянках розведення сил і засобів та через міни/невибухлі боєприпаси:

- Не здійснивши суцільного розмінування, вилучення невибухлих боєприпасів та усунення інших перешкод, сторони і далі відмовляли СММ у необмеженому доступі, а також у можливості пересуватися окремими дорогами, які раніше були визначені як важливі для здійснення Місією ефективного моніторингу та для пересування цивільних осіб.

Таблиця озброєння

Озброєння, розміщене з порушенням ліній відведення

Дата	К-ть одиниць озброєння	Вид озброєння	Місце	Джерело спостереження
непідконтрольні урядові райони				
21.10.2019	1	танк (Т-64)	у житловому районі н. п. Новогригорівка (61 км на північний схід від Донецька)	БПЛА малого радіуса дії

Озброєння, розміщене за лініями відведення, однак за межами виділених місць зберігання

Дата	К-ть одиниць озброєння	Вид озброєння	Місце	Джерело спостереження
підконтрольні урядові райони				
22.11.2019	22	танк (Т-72)	біля н. п. Зачатівка (74 км на південний захід від Донецька)	патруль

Таблиця військової присутності та присутності військового типу в зоні безпеки⁷

Дата	К-ть	Вид	Місце	Джерело спостереження
підконтрольні урядові райони				
22.11.2019	1	бронетранспортер (БТР-60)	біля н. п. Новобахмутівка (28 км на північ від Донецька)	патруль
	1	ймовірно протитанкова керована ракета (невстановленого типу)	біля н. п. Мар'їнка (23 км на південний захід від Донецька)	
	1	нова позиція (бліндаж)		
непідконтрольні урядові райони				
20.11.2019	1	бойова машина піхоти (БМП-1)	біля н. п. Стила (34 км на південь від Донецька)	БПЛА СММ дальнього радіуса дії
21.11.2019	1	бронетранспортер (БТР-80)	у н. п. Новогригорівка (61 км на північний схід від Донецька)	БПЛА малого радіуса дії
	-	нова траншея (40 м завдовжки) (не зафіксована за даними повітряного спостереження станом на 12 жовтня 2019 року).	біля н. п. Раївка (16 км на північний захід від Луганська)	
22.11.2019	1	бойова машина піхоти (БМП-2)	у житловому районі н. п. Кадіївка (кол. Стаханов, 50 км на захід від Луганська)	патруль

⁷ Згадана у цьому розділі техніка не підпадає під дію Мінських угод щодо відведення озброєння.

Таблиця порушень режиму припинення вогню станом на 22 листопада 2019 р.⁸

Місце розміщення СММ	Місце події	Спосіб	К-ть	Спостереження	Опис	Озброєння	Дата, час
камера СММ у н. п. Березове (підконтрольний уряду, 31 км на ПдЗх від Донецька)	2–4 км на ПдСх	зафіксувала	1	вибух	невизначеного походження	Н/Д	21.11, 22:08
камера СММ у н. п. Чермалик (підконтрольний уряду, 77 км на Пд від Донецька)	2–4 км на ПдСх	зафіксувала	3	снаряд	ПнСх – ПдЗх	Н/Д	21.11, 20:19
	2–4 км на ПдСх	зафіксувала	6	снаряд	ПнСх – ПдЗх	Н/Д	21.11, 20:20
	2–4 км на ПдСх	зафіксувала	12	снаряд	ПнСх – ПдЗх	Н/Д	21.11, 20:21
	2–4 км на ПдСх	зафіксувала	3	снаряд	ПдЗх – ПнСх	Н/Д	21.11, 20:25
	2–4 км на ПдСх	зафіксувала	3	снаряд	ПнСх – ПдЗх	Н/Д	21.11, 20:58
	2–4 км на ПдСх	зафіксувала	11	снаряд	ПнСх – ПдЗх	Н/Д	21.11, 22:35
	2–4 км на ПдСх	зафіксувала	2	снаряд	ПнСх – ПдЗх	Н/Д	22.11, 00:55
	3–5 км на ПдСх	зафіксувала	1	снаряд	ПдЗх – ПнСх	Н/Д	22.11, 16:48
камера СММ на Донецькій фільтрувальній станції (15 км на Пн від Донецька)	200–500 м на Пд	зафіксувала	1	снаряд	Пд – Пн	Н/Д	22.11, 16:39
камера СММ за 1,5 км на ПнСх від н. п. Гнугове (підконтрольний уряду, 90 км на Пд від Донецька)	3–5 км на СхПдСх	зафіксувала	3	снаряд	ПнПнСх – ПдПдЗх	Н/Д	21.11, 19:31
	3–5 км на СхПдСх	зафіксувала	1	вибух	постріл	Н/Д	21.11, 21:28
	3–5 км на СхПдСх	зафіксувала	1	снаряд	ПдПдЗх – ПнПнСх (після попередньої події)	Н/Д	21.11, 21:28
	3–5 км на СхПдСх	зафіксувала	1	вибух		Н/Д	21.11, 21:29
	3–5 км на СхПдСх	зафіксувала	1	снаряд	ПдПдЗх – ПнПнСх (після попередньої події)	Н/Д	21.11, 21:29
	3–5 км на ПдСх	зафіксувала	1	снаряд	ПдПдЗх – ПнПнСх	Н/Д	21.11, 21:39
	3–5 км на СхПдСх	зафіксувала	1	снаряд	ПнПнЗх – ПдПдСх	Н/Д	21.11, 22:01
	3–5 км на СхПдСх	зафіксувала	5	снаряд	ПдЗх – ПнСх	Н/Д	21.11, 23:20
	3–5 км на СхПдСх	зафіксувала	1	снаряд	ЗхПнЗх – СхПдСх	Н/Д	21.11, 23:21
	3–5 км на СхПдСх	зафіксувала	1	снаряд	ПдЗх – ПнСх	Н/Д	21.11, 23:21
	3–5 км на СхПдСх	зафіксувала	2	снаряд	ПнПнСх – ПдПдЗх	Н/Д	22.11, 00:46
	2–4 км на СхПдСх	зафіксувала	3	снаряд	ЗхПдЗх – СхПнСх	Н/Д	22.11, 02:19
	2–4 км на СхПдСх	зафіксувала	2	вибух	невизначеного походження	Н/Д	22.11, 02:19
	2–4 км на СхПдСх	зафіксувала	2	снаряд	ЗхПдЗх – СхПнСх	Н/Д	22.11, 05:21

⁸ У таблиці вказані лише ті інциденти, які спостерігачі СММ бачили/чули особисто, а також ті випадки, які СММ оцінює як навчання з бойовою стрільбою, контрольовані вибухи і т.д. Зазначені деталі, що вказані — а саме відстань, напрям, тип зброї і т.д. — базуються на оцінках, зроблених спостерігачами на місцях, і необов'язково завжди є точними. Напис «невідомо» (Н/Д) означає, що СММ не змогла підтвердити таку інформацію у зв'язку з відстанню, погодними умовами та/або з інших причин. Порушення режиму припинення вогню, зафіксовані паралельно декількома патрулями, відображаються у таблиці лише один раз.

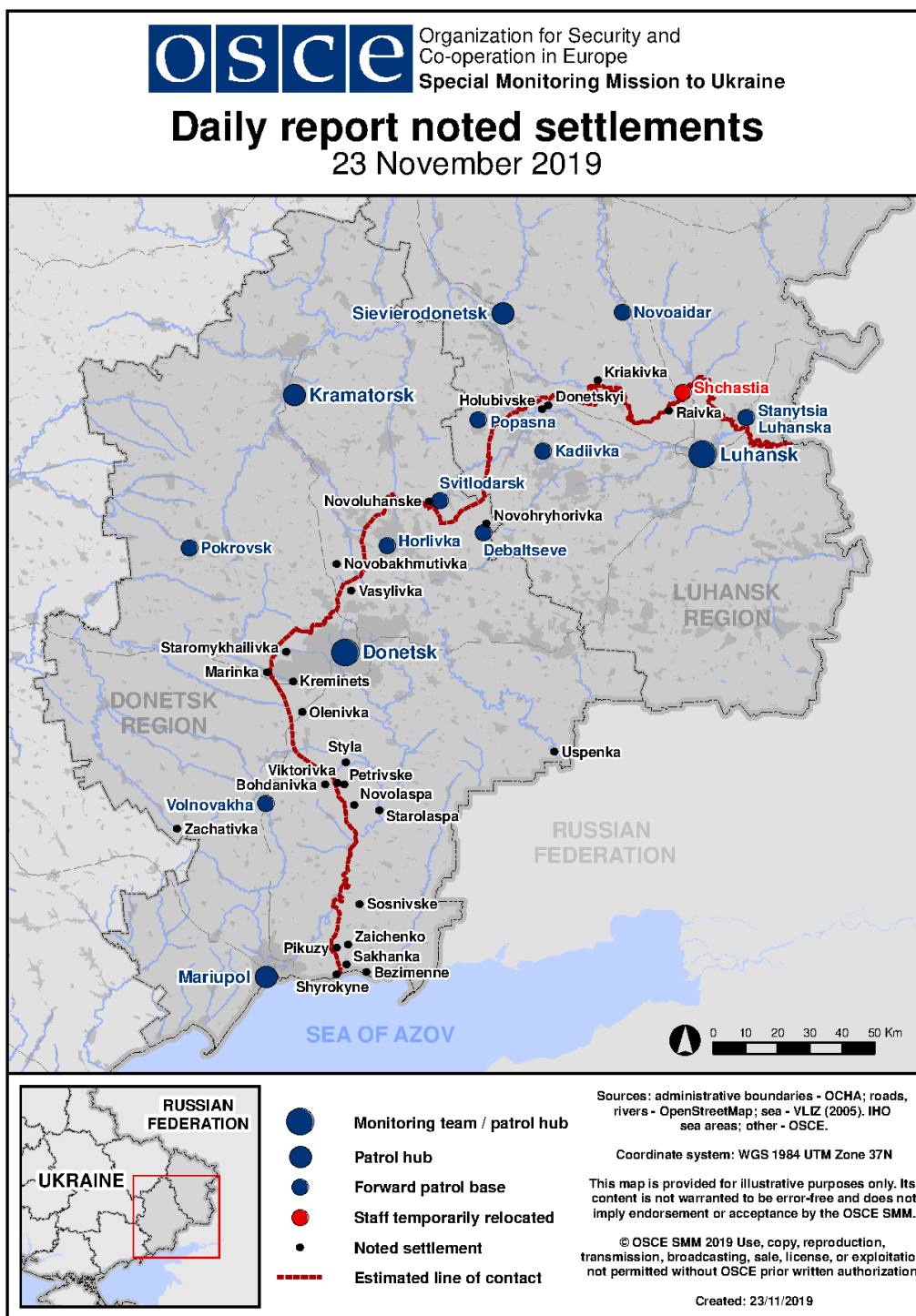
Місце розміщення СММ	Місце події	Спосіб	К-ть	Спостереження	Опис	Озброєння	Дата, час	
	5–7 км на ПдСх	зафіксувала	2	снаряд	3х–Сх	Н/Д	22.11, 17:59	
	5–7 км на ПдСх	зафіксувала	8	снаряд	3х–Сх	Н/Д	22.11, 18:58	
камера СММ на Сх від н. п. Ломакине (підконтрольний уряду, 93 км на південь від Донецька)	5–7 км на СхПдСх	зафіксувала	8	снаряд	Пн – Пд (також зафіксовано камерою СММ у Широкине)	Н/Д	21.11, 20:33	
	5–7 км на Сх	зафіксувала	2	вибух	невизначеного походження (також зафіксовано камерою СММ у Широкиному)	Н/Д	21.11, 21:14	
	5–7 км на Сх	зафіксувала	1	снаряд	Пн – Пд	Н/Д	21.11, 21:14	
	5–7 км на Сх	зафіксувала	1	вибух	вибух у повітрі (після попередньої події)	Н/Д	21.11, 21:14	
	5–7 км на Сх	зафіксувала	2	вибух	невизначеного походження (також зафіксовано камерою СММ у Широкиному)	Н/Д	21.11, 21:28	
	5–7 км на Сх	зафіксувала	1	снаряд	Пн – Пд	Н/Д	21.11, 21:28	
	5–7 км на Сх	зафіксувала	1	вибух	невизначеного походження (також зафіксовано камерою СММ у Широкиному)	Н/Д	21.11, 21:29	
	5–7 км на Сх	зафіксувала	1	снаряд	Пн – Пд	Н/Д	21.11, 21:29	
	5–7 км на Сх	зафіксувала	1	снаряд	Пн – Пд	Н/Д	21.11, 21:39	
	2–4 км на СхПдСх	зафіксувала	1	снаряд	Пд – Пн	Н/Д	21.11, 22:50	
	2–4 км на СхПдСх	зафіксувала	1	снаряд	Пд – Пн	Н/Д	21.11, 22:51	
	2–4 км на СхПдСх	зафіксувала	1	снаряд	Пд – Пн	Н/Д	21.11, 22:52	
	камера СММ на КПВВ у н. п. Майорськ (підконтрольний уряду, 45 км на ПнСх від Донецька)	2–4 км на СхПнСх	зафіксувала	1	снаряд	Пн – Пд	Н/Д	21.11, 22:34
	камера СММ за 1 км на ПдЗх від н. п. Широкине (підконтрольний уряду, 100 км на Пд від Донецька)	1–2 км на Пн	зафіксувала	3	черга	Сх–Зх	Н/Д	21.11, 20:05
1–2 км на Пн		зафіксувала	1	снаряд	ПдСх–ПнЗх	Н/Д	21.11, 20:08	
5–7 км на Пн		зафіксувала	25	снаряд	ЗхПдЗх – СхПнСх (також зафіксовано камерою СММ у Ломакиному)	Н/Д	21.11, 20:17	
5–7 км на Пн		зафіксувала	15	снаряд	ЗхПдЗх – СхПнСх (також зафіксовано камерою СММ у Ломакиному)	Н/Д	21.11, 20:18	

Місце розміщення СММ	Місце події	Спосіб	К-ть	Спостереження	Опис	Озброєння	Дата, час
	5-7 км на Пн	зафіксувала	5	снаряд	ЗхПдЗх – СхПнСх (також зафіксовано камерою СММ у Ломакиному)	Н/Д	21.11, 20:25
	5-7 км на Пн	зафіксувала	1	снаряд	ЗхПдЗх – СхПнСх (також зафіксовано камерою СММ у Ломакиному)	Н/Д	21.11, 20:30
	5-7 км на Пн	зафіксувала	1	вибух	невизначеного походження	Н/Д	21.11, 20:30
	5-7 км на Пн	зафіксувала	1	снаряд	ЗхПдЗх – СхПнСх	Н/Д	21.11, 20:31
	5-7 км на Пн	зафіксувала	18	снаряд	ЗхПдЗх – СхПнСх (також зафіксовано камерою СММ у Ломакиному)	Н/Д	21.11, 20:34
	5-7 км на Пн	зафіксувала	1	вибух	невизначеного походження (також зафіксовано камерою СММ у Ломакиному)	Н/Д	21.11, 20:34
	5-7 км на Пн	зафіксувала	11	снаряд	Зх – Сх (також зафіксовано камерою СММ у Ломакиному)	Н/Д	21.11, 20:35
	5-7 км на Пн	зафіксувала	1	вибух	невизначеного походження (після попередньої події)	Н/Д	21.11, 20:35
	5-7 км на Пн	зафіксувала	16	снаряд	Зх – Сх (також зафіксовано камерою СММ у Ломакиному)	Н/Д	21.11, 20:43
	5-7 км на Пн	зафіксувала	1	вибух	невизначеного походження	Н/Д	21.11, 21:01
	5-7 км на Пн	зафіксувала	5	снаряд	Зх-Сх	Н/Д	21.11, 21:04
	4-6 км на Пн	зафіксувала	1	снаряд	Зх-Сх	Н/Д	22.11, 16:17
	4-6 км на Пн	зафіксувала	1	снаряд	Зх-Сх	Н/Д	22.11, 16:34
	4-6 км на ПнПнСх	зафіксувала	1	вибух	невизначеного походження	Н/Д	22.11, 16:34
	2-4 км на Пн	зафіксувала	1	снаряд	Сх-Зх	Н/Д	22.11, 17:01
	3-6 км на Пн	зафіксувала	1	вибух	невизначеного походження	Н/Д	22.11, 17:18
	3-6 км на Пн	зафіксувала	2	вибух	невизначеного походження	Н/Д	22.11, 18:13
	3-6 км на Пн	зафіксувала	1	снаряд	випущена(-й) угору	Н/Д	22.11, 18:13
	3-6 км на Пн	зафіксувала	1	освітлювальна ракета	Випущена(-й) угору (також зафіксовано камерою СММ у Чермалику)	Н/Д	22.11, 18:15
	3-5 км на Пн	зафіксувала	2	снаряд	Сх-Зх	Н/Д	22.11, 18:28

Місце розміщення СММ	Місце події	Спосіб	К-ть	Спостереження	Опис	Озброєння	Дата, час
	3–5 км на Пн	зафіксувала	1	снаряд	Зх–Сх	Н/Д	22.11, 18:30
ПдСх частина н. п. Авдіївка (підконтрольний уряду, 17 км на Пн від Донецька)	2–3 км на Сх	чули	12	постріл		стрілецька зброя	22.11, 09:25
	700 м на СхПдСх	чули	1	вибух	невизначеного походження	Н/Д	22.11, 13:35
приблизно 1 км на ПнЗх від залізничного вокзалу в н. п. Ясинувата (непідконтрольний уряду, 16 км на ПнСх від Донецька)	3–4 км на ПдЗх	чули	1	вибух	невизначеного походження	Н/Д	22.11, 13:46
2 км на ПдЗх від н. п. Пищевик (підконтрольний уряду, 84 км на Пд від Донецька)	1,5 км на ПдСх	чули	6	черга		великокалібе рний кулемет	22.11, 10:10
	1,5 км на ПдСх	чули	2	черга		великокалібе рний кулемет	22.11, 10:15
приблизно за 2,6 км на ПдПдСх від н. п. Ломакине (підконтрольний урядові, 93 км на Пд від Донецька)	2–4 км на ПнСх	чули	1	вибух	невизначеного походження	Н/Д	22.11, 11:12
н. п. Світлодарськ (підконтрольний уряду, 57 км на ПнСх від Донецька)	3–4 км на ПдСх	чули	18	черга		великокалібе рний кулемет	21.11, 19:45- 14:00
	3–4 км на ПдСх	чули	16	черга		великокалібе рний кулемет	21.11, 19:22- 19:25
	2–3 км на ПдСх	чули	8	черга		стрілецька зброя	21.11, 19:23- 19:26
	3–4 км на ПдСх	чули	2	черга		великокалібе рний кулемет	21.11, 19:29
	3–4 км на ПдСх	чули	4	черга		великокалібе рний кулемет	21.11, 19:34
	4–6 км на Пд	чули	3	вибух	невизначеного походження	Н/Д	21.11, 19:46
	4–6 км на Пд	чули	6	вибух	невизначеного походження	Н/Д	21.11, 19:50- 19:53
	3–5 км на Пд	чули	3	вибух	невизначеного походження	Н/Д	21.11, 19:54
	3–5 км на Пд	чули	4	вибух	невизначеного походження	Н/Д	21.11, 19:56
	3–5 км на ПдСх	чули	4	вибух	невизначеного походження	Н/Д	21.11, 20:06- 20:07
	3–5 км на ПдСх	чули	2	вибух	невизначеного походження	Н/Д	21.11, 20:42
	2–3 км на ПдСх	чули	11	черга		стрілецька зброя	21.11, 20:43
	3–5 км на ПдСх	чули	1	вибух	невизначеного походження	Н/Д	21.11, 20:46
	2–3 км на ПдСх	чули	12	черга		стрілецька зброя	21.11, 20:46- 20:49
	3–5 км на Пд	чули	1	вибух	невизначеного походження	Н/Д	21.11, 20:56
	3–5 км на ПнСх	чули	1	вибух	невизначеного походження	Н/Д	22.11, 15:35
	4–6 км на ПдЗх	чули	5	вибух	невизначеного походження	Н/Д	22.11, 15:52
	4–6 км на ПдЗх	чули	1	вибух	невизначеного походження	Н/Д	22.11, 15:54
	4–6 км на ПдСх	чули	3	вибух	невизначеного походження	Н/Д	22.11, 15:56
	4–6 км на ПдСх	чули	3	вибух	невизначеного походження	Н/Д	22.11, 16:01

Місце розміщення СММ	Місце події	Спосіб	К-ть	Спостереження	Опис	Озброєння	Дата, час
	3–5 км на ПдСх	чули	13	вибух	невизначеного походження	Н/Д	22.11, 16:03-16:05
	2–4 км на ПдСх	чули	3	черга		великокаліберний кулемет	22.11, 16:08
	2–4 км на ПдСх	чули	3	черга		великокаліберний кулемет	22.11, 16:08
	3–5 км на ПдСх	чули	2	вибух	невизначеного походження	Н/Д	22.11, 17:40
ПнЗх околиця н. п. Горлівка (непідконтрольний уряду, 39 км на ПнСх від Донецька)	2–4 км на Пн	чули	1	вибух	невизначеного походження	Н/Д	22.11, 10:04
Пн околиця н. п. Горлівка (непідконтрольний уряду, 39 км на ПнСх від Донецька)	4–6 км на ПнПнЗх	чули	1	вибух	невизначеного походження	Н/Д	22.11, 11:07
Сх околиця н. п. Залізне (підконтрольний уряду, 42 км на ПнСх від Донецька)	5–6 км на ПдПдСх	чули	9	вибух	невизначеного походження	Н/Д	22.11, 10:41-10:45
приблизно 500 м на ПнСх від н. п. Кам'янка (підконтрольний уряду, 20 км на Пн від Донецька)	5–6 км на Пд	чули	1	вибух	невизначеного походження	Н/Д	22.11, 13:48
камера СММ у н. п. Кряківка (підконтрольний уряду, 38 км на ПнЗх від Луганська)	4–6 км на ПдЗх	зафіксувала	10	снаряд	ПнПнЗх – ПдПдСх	Н/Д	22.11, 18:00
	4–6 км на ПдЗх	зафіксувала	12	снаряд	ПнПнЗх – ПдПдСх	Н/Д	22.11, 18:01
Пн околиця н. п. Попасна (підконтрольний уряду, 69 км на Зх від Луганська)	5–6 км на СхПдСх	чули	3	вибух	невизначеного походження	Н/Д	21.11, 20:08
н. п. Голубівське (непідконтрольний уряду, 51 км на Зх від Луганська)	4–5 км на ПнПнСх	чули	37	вибух	невизначеного походження	Н/Д	22.11, 11:15-11:33
	4–5 км на ПнПнСх	чули	58	черга		Н/Д	22.11, 11:15-11:33

Мапа Донецької та Луганської областей⁹



⁹ За рішенням Постійної ради №1117 від 21 березня 2014 року, СММ базується у десяти містах на всій території України (Херсон, Одеса, Львів, Івано-Франківськ, Харків, Донецьк, Дніпро, Чернівці, Луганськ і Київ). Ця мапа східної України призначена для ілюстративних цілей. На ній вказані населені пункти, згадані у звіті, а також ті, де є офіси СММ (команди спостерігачів, представництва і передові патрульні бази) в Донецькій і Луганській областях. (Червоним кольором виділено передову патрульну базу, з якої співробітники СММ були тимчасово передислоковані починаючи з 27 вересня 2016 року згідно з рекомендаціями експертів з безпеки з деяких держав-учасниць ОБСЄ та з урахуванням вимог СММ щодо безпеки. СММ використовує ці приміщення у світлу пору доби, а також патрулює в цьому населеному пункті вдень).