



# Щоденний звіт № 271/2019

від 15 листопада 2019 року<sup>1</sup>

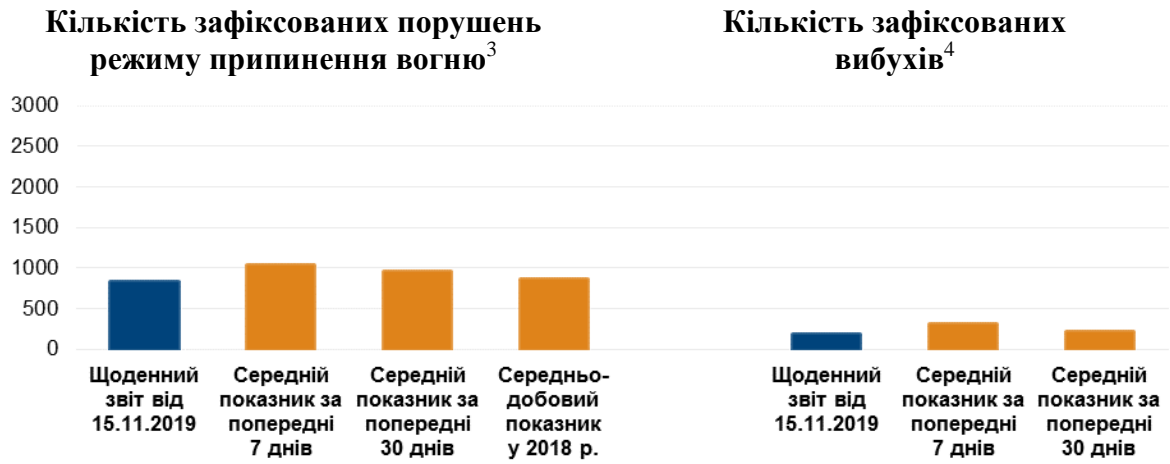
## Короткий виклад

- Місія констатувала зменшення кількості порушень режиму припинення вогню в Донецькій і Луганській областях, якщо порівнювати з попереднім звітним періодом.
- Члени патруля Місії бачили саперів з підконтрольних урядові районів поряд із ділянкою розведення в районі Петрівського.
- СММ і далі спостерігала за роботами з розмінування на ділянці розведення сил і засобів у районі Золотого.
- На ділянці розведення в районі Станиці Луганської Місія і далі спостерігала за будівельними роботами на зруйнованій секції мосту.
- У непідконтрольних урядові районах Донецької та Луганської областей Місія зафіксувала 2 автоколони вантажівок, на деяких з них були написи «Гуманітарна допомога з Російської Федерації».
- Місії продовжувала сприяти проведенню ремонтних робіт на цивільних об'єктах життєзабезпечення та забезпеченню їхнього функціонування з обох боків лінії зіткнення.
- Спостерігачі і далі стикалися з обмеженнями свободи пересування, зокрема на блокпості поблизу непідконтрольного урядові Верхньошироківського\*.

---

<sup>1</sup> На основі інформації, що надійшла від моніторингових команд станом на 14 листопада 2019 року, 19:30 (за східноєвропейським часом).

## Порушення режиму припинення вогню<sup>2</sup>



<sup>2</sup> Більш детальну інформацію про всі випадки порушення режиму припинення вогню, а також мапи Донецької та Луганської областей, де відмічені всі місця, згадані у звіті, представлено у додатку. Протягом звітного періоду можливості ведення спостереження за допомогою кількох камер СММ були обмежені через туман.

<sup>3</sup> Зокрема вибухи.

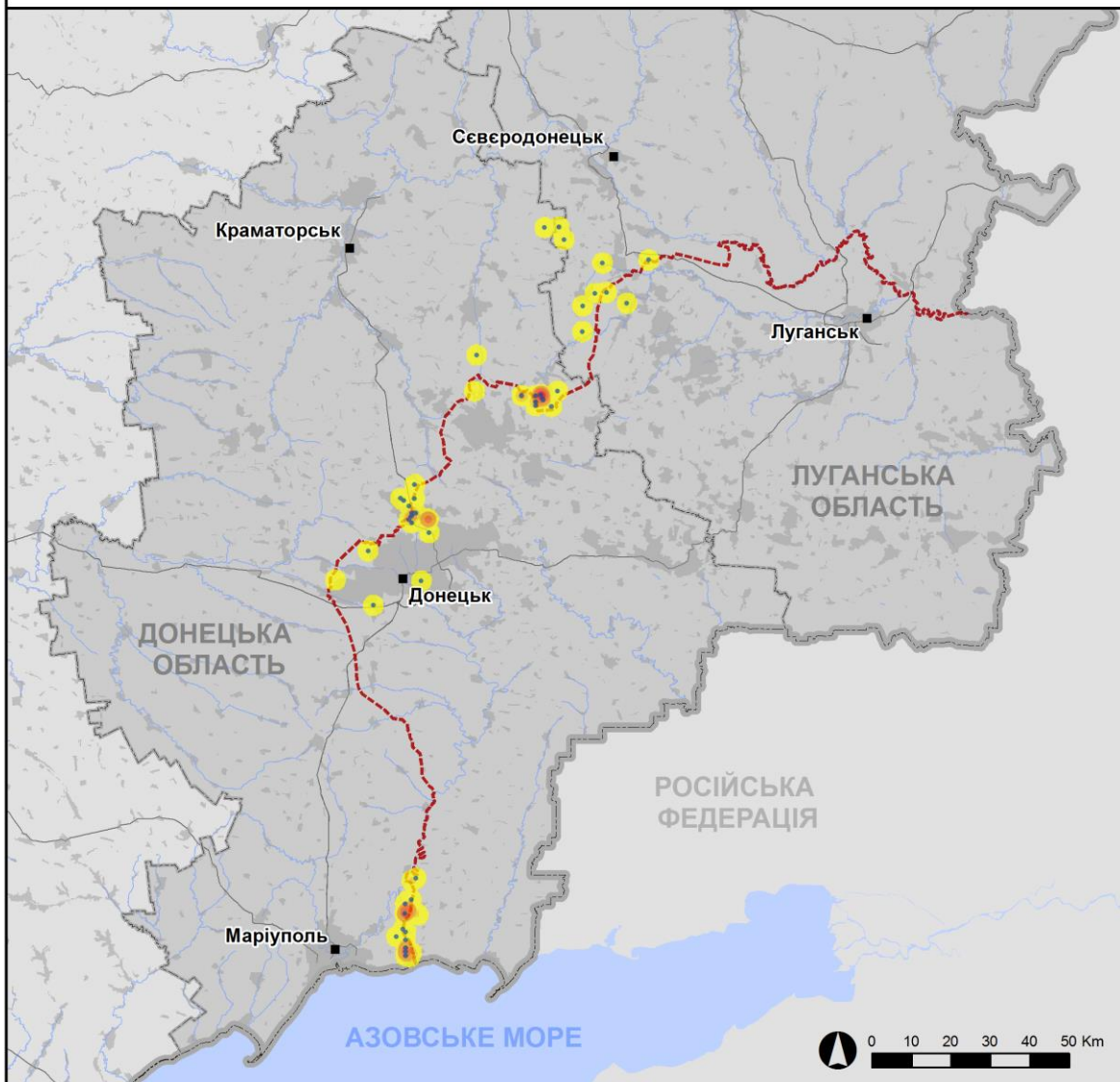
<sup>4</sup> Зокрема з озброєння невстановленого типу.

## Мапа із зафіксованими порушеннями режиму припинення вогню



Організація з безпеки та співробітництва в Європі  
Спеціальна моніторингова місія в Україні

### Зафіксовані СММ порушення режиму припинення вогню 14 листопада 2019 р.



#### Концентрація порушень режиму припинення вогню

- Висока
- 
- Низька
- Вибух
- Населений пункт
- Лінія зіткнення (орієнт.)

Джерела: адміністративні кордони — УКГП ООН; дороги, річки — проект OpenStreetMap; море — VLIZ (2005).  
Акваторії МГО, інше — ОБСЄ.

Система координат: WGS 1984 UTM Zone 37N

Ця мапа надається винятково для наочності. Відсутність помилок у мапі не гарантується, а її зміст не означає, що СММ ОБСЄ затверджує або ухвалює офіційний статус мапи.

© СММ ОБСЄ 2019 Не дозволяється використовувати, копіювати, відтворювати, передавати, транслювати, продавати, ліцензувати або застосовувати без попереднього дозволу з боку ОБСЄ у письмовому вигляді.  
Створено: 15/11/2019

У Донецькій області СММ констатувала зменшення кількості порушень режиму припинення вогню, зафіксувавши, серед іншого, приблизно 175 вибухів, якщо порівнювати з [попереднім звітним періодом](#) (близько 390 вибухів). Більшість порушень режиму припинення вогню, зокрема 68 вибухів невизначеного походження, зафіксовано в районах на південь від н. п. Світлодарськ (підконтрольний урядові, 57 км на північний схід від Донецька) і на схід та південь від н. п. Гнутаєве (підконтрольний урядові, 90 км на південь від Донецька).

У Луганській області Місія констатувала зменшення кількості порушень режиму припинення вогню (усі 16 вибухи), якщо порівнювати з [попереднім звітним періодом](#) (близько 60 вибухів). Більшість порушень режиму припинення вогню зафіксовано в районах на північний схід, східно-південний схід і південь від н. п. Попасна (підконтрольний урядові, 69 км на захід від Луганська), зокрема 5 вибухів поблизу ділянки розведення в районі н. п. Золоте (підконтрольний урядові, 60 км на захід від Луганська) (див. нижче).

### **Ділянки розведення в районах Петрівського, Золотого й Станиці Луганської<sup>5</sup>**

14 листопада за межами **ділянки розведення в районі н. п. Петрівське** (непідконтрольний урядові, 41 км на південь від Донецька), приблизно за 300 м на західно-північний захід від її північно-північно-західного кута, команда СММ бачила, як 24 сапери з підконтрольних урядові районів з міношукачами та обладнанням ішли вздовж дороги між н. п. Богданівка (підконтрольний урядові, 41 км на південний захід від Донецька) і н. п. Вікторівка (непідконтрольний урядові, 42 км на південний захід від Донецька) у східному напрямку.

Здійснюючи моніторинг приблизно за 1,8 км на північ від Петрівського, команда СММ бачила 2 вибухи (один із них спостерігачі також чули) у межах 1,7 км на південно-південний захід (за оцінкою, контрольовані підриви).

14 листопада на **ділянці розведення в районі Золотого** команда СММ бачила 10 працівників Державної служби України з надзвичайних ситуацій неподалік залізничного моста, приблизно за 900 м на південь від північного краю ділянки розведення.

Того ж дня, перебуваючи на блокпості збройних формувань на південному краю ділянки розведення в районі Золотого, команда СММ бачила, як на ділянку розведення автодорогою Т1316 в'їхав позашляховик та увійшли 5 саперів і 19 робітників з непідконтрольних урядові районів. Спостерігачі зауважили, що 17 працівників з цієї групи узялися видаляти рослинність на східному узбіччі тієї ж дороги, приблизно за 400 м на північ від вищезгаданого блокпоста. В межах ділянки члени патруля Місії також бачили, як 5 осіб зрізали та видаляли рослинність обабіч автодороги Т0504 приблизно за 500 м на схід від блокпоста збройних формувань. Команда СММ також зауважила, як на ділянку розведення в'їхав позашляховик з двома особами, на великій швидкості проїхав на північ і повернувся з трьома людьми. Спостерігачі також бачили, як з ділянки розведення вийшли 8 робітників та членів збройних формувань (з наруканими пов'язками з написом «СЦКК»).

<sup>5</sup> Розведення передбачено Рамковим рішенням Тристоронньої контактної групи про розведення сил і засобів від 21 вересня 2016 року.

Увечері 13 листопада та вдень 14 листопада, патрулюючи на північному краю Попасної, у н. п. Золоте-4 (Родіна; підконтрольний урядові, 59 км на захід від Луганська) і на західній околиці н. п. Первомайськ (непідконтрольний урядові, 53 км на північний захід від Луганська) відповідно, команда СММ чула 7 вибухів невизначеного походження. За оцінкою, усі сталися за межами ділянки розведення, але в межах 5 км від її краю.

14 листопада на ділянці розведення в районі н. п. Станиця Луганська (підконтрольний урядові, 16 км на північний схід від Луганська) команда СММ бачила, як 20 робітників з підконтрольних урядові районів наносили покриття на новий настил зруйнованої секції мосту біля Станиці Луганської (15 км на північний схід від Луганська), встановлювали поруччя з обох боків настилу і асфальтували ділянку площею приблизно 30 кв.м одразу на північ від зруйнованої секції мосту, сполучаючи її із ділянкою дороги, яка була вже раніше заасфальтована.

Того ж дня на південь від мосту члени патруля Місії бачили до 9 робітників із непідконтрольних урядові районів, які видаляли та спалювали рослинність та автопокришки приблизно за 100 м на північний захід від блокпоста збройних формувань. Спостерігачі також бачили 9 членів збройних формувань (з нарукавними пов'язками з написом «СЦКК») між зруйнованою секцією моста і зазначеного вище блокпоста на південь від моста.

### **Відведення озброєння**

СММ продовжувала здійснювати моніторинг відведення озброєння, передбаченого Меморандумом, а також Комплексом заходів і Доповненням до нього.

Спостерігачі зафіксували 8 одиниць озброєння (деякі поблизу житлових будинків), розташованих за лініями відведення, але за межами виділених місць зберігання в підконтрольних урядові районах Донецької та Луганської області (детальніше див. таблицю нижче).

### **Ознаки військової присутності та присутності військового типу в зоні безпеки<sup>6</sup>**

СММ зафіксувала військову присутність та присутність військового типу в зоні безпеки (зокрема, бронетранспортери в житловому районі) у Донецькій та Луганській областях (детальніше див. в таблиці нижче).

Команда СММ також бачила автоколону у складі 7 автобензоцистерн (з написами білими літерами на чорних табличках) у супроводі автомобіля з табличками «ДНР», що їхала в північному напрямку неподалік котеджного містечка Хорошове (непідконтрольний урядові, 8 км на південь від Донецька).

### **Протитанкові міни поблизу дороги між підконтрольним урядові Пищевиком і непідконтрольним урядові Верхньошироківським**

Спостерігачі вперше побачили 3 протитанкові міни на північному узбіччі дороги (дві на відстані 10 м й 1 на відстані 20 м від неї), якою щодня користуються мирні жителі між н. п. Пищевик (підконтрольний урядові, 84 км на південь від Донецька) і

---

<sup>6</sup> Згадана у цьому розділі техніка не підпадає під дію Мінських угод щодо відведення озброєння.



н. п. Верхньошироківське (кол. Октябрь; непідконтрольний урядові, 85 км на південь від Донецька), неподалік передової позиції Збройних сил України приблизно за 850 м на східно-південний схід від контрольного пункту в'їзду-виїзду поблизу Пищевика (для ознайомлення з попередніми спостереженнями в цьому районі див. [Щоденний звіт СММ від 22 жовтня 2019 року](#)).

### **Прикордонні райони, які не контролюються урядом**

14 листопада, упродовж приблизно 1 години спостереження на прикордонному пункті пропуску поблизу н. п. Успенка (73 км на південний схід від Донецька), команда СММ бачила, що в Україну в'їхали 28 автомобілів (4 з українськими номерними знаками, 9 — з російськими, 3 — з грузинськими і 3 — з номерними знаками, розгледіти які не вдалося, а також 9 з табличками «ДНР»), 1 тентована вантажівка (з українськими номерними знаками), 1 автобус (із російськими номерними знаками), а також увійшли 8 пішоходів (4 жінки та 4 чоловіки, різного віку). Упродовж того ж часу спостерігачі також бачили, що з України виїхали 24 автомобілі (4 з українськими номерними знаками, 13 — із російськими, 1 — з грузинськими і 6 із табличками «ДНР»), 2 тентовані вантажівки (з українськими номерними знаками), 1 автобус (з табличками «ДНР»), а також вийшли 3 пішоходи (2 чоловіки та 1 жінка, віком 30–40 років).

### **У непідконтрольних урядові районах Донецької та Луганської областей Місія зафіксувала 2 автоколони вантажівок із російськими номерними знаками, зокрема на деяких були написи «Гуманітарна допомога з Російської Федерації»**

14 листопада команда СММ бачила автоколону у складі 24 тентованих вантажівок із російськими номерними знаками (на двох з них було написано російською мовою «Гуманітарна допомога з Російської Федерації») у супроводі 4 автомобілів із табличками «ДНР», які під'їхали до в'їзду на об'єкт у південній частині Донецька. Згодом спостерігачі бачили, як 8 вантажівок заїхали на територію об'єкта, тоді як 16 вантажівок (і зазначені вище 4 автомобілі) поїхали далі у південно-східному напрямку. Того ж дня спостерігачі також бачили 24 тентовані вантажівки (на двох з яких був зазначений вище напис), що рухалися в південно-східному напрямку автодорогою Т0509 на південно-східній околиці н. п. Кутейникове (непідконтрольний урядові, 42 км на південний схід від Донецька).

Того ж дня спостерігачі бачили, як 4 особи (чоловіки та жінки різного віку, з фото- й відеокамерою та штативами) увійшли на територію об'єкта збройних формувань у південній частині непідконтрольного урядові Луганська. Співробітники Місії також бачили 3 автомобілі з табличками «ДНР» та 13 тентованих вантажівок із російськими номерними знаками (на двох з них був напис російською мовою «Гуманітарна допомога з Російської Федерації»), які в'їжджали на територію того самого об'єкта (два інші автомобілі збройних формувань супроводжували вантажівки до в'їзду, але не в'їхали на територію об'єкта). Команда СММ бачила, як вміст вантажівок вивантажували за допомогою вилчастого автонавантажувача (для ознайомлення з попередніми спостереженнями в цьому районі див. [Щоденний звіт СММ від 8 листопада 2019 року](#)).

## Зусилля СММ зі сприяння проведенню ремонтних робіт та функціонуванню цивільних об'єктів життєзабезпечення

Місія здійснювала моніторинг дотримання режиму припинення вогню для сприяння проведенню огляду та ремонтних робіт на водогонях між н. п. Золоте-3 (Стахановець; підконтрольний урядові, 62 км на захід від Луганська) і Попасною, та поблизу н. п. Золоте-5 (Михайлівка; непідконтрольний урядові, 58 км на захід від Луганська), а також ремонтних робіт на лініях електропередачі між Золотим-5 (Михайлівкою) і н. п. Бердянка (непідконтрольний урядові, 45 км на захід від Луганська).

СММ і далі сприяла забезпеченню функціонування Донецької фільтрувальної станції (ДФС; 15 км на північ від Донецька) і здійснювала моніторинг безпекової ситуації в районі насосної станції біля н. п. Василівка (непідконтрольний урядові, 20 км на північ від Донецька). Камера СММ на ДФС та патруль СММ, який здійснював моніторинг поблизу насосної станції, зафіксували порушення режиму припинення вогню, зокрема вибухи, які сталися неподалік (див. таблицю нижче).

## \*Обмеження свободи пересування та інші перешкоди у виконанні мандата СММ

*Робота з моніторингу та свобода пересування СММ обмежені загрозами у сфері безпеки, включаючи ризики, пов'язані з наявністю мін і невибухлих боєприпасів, а також іншими перешкодами, які щодня змінюються. Мандат СММ передбачає вільний і безпечний доступ по всій Україні. Усі підписанти Комплексу заходів погодилися з необхідністю вільного та безпечного доступу, а також із тим, що обмеження свободи пересування СММ є порушенням і що на такі порушення необхідно швидко реагувати. Вони також дійшли згоди, що Спільний центр з контролю та координації повинен сприяти такому реагуванню та здійснювати загальну координацію робіт з розмінування. Однак збройні формування в окремих районах Донецької та Луганської областей часто відмовляють СММ у доступі до районів, прилеглих до непідконтрольних урядові ділянок кордону України (наприклад, див. [Щоденний звіт СММ від 26 жовтня 2019 року](#)). Діяльність СММ у Донецькій та Луганській областях, як і раніше, залишалася обмеженою після того, як [23 квітня 2017 року поблизу Пришиба стався інцидент, який призвів до загибелі людини](#). Унаслідок цього спроможність Місії вести спостереження залишалася обмеженою.*

### Заборона доступу:

- На блокпості на захід від н. п. Верхньошироківське (кол. Октябр; непідконтрольний урядові, 85 км на південь від Донецька) член збройних формувань [знову](#) відмовив патрулям СММ у проїзді, посилаючись на «проведення в цьому районі робіт із розмінування».

*Регулярні обмеження на ділянках розведення сил і засобів і через міни/невибухлі боєприпаси:*

- Не здійснивши суцільного розмінування і вилучення невибухлих боєприпасів та інших перешкод, сторони і далі відмовляли СММ у необмеженому доступі, а також у можливості пересуватися окремими дорогами, які раніше були визначені як важливі для здійснення Місією ефективного моніторингу та для пересування цивільних осіб.

Доступ за умови:

- На блокпості збройних формувань у Петровському районі Донецька (непідконтрольний урядові, 15 км на південний захід від центру міста) команді СММ дозволили проїхати лише в супроводі вантажівки збройних формувань.



### Таблиця озброєння

Озброєння, розміщене за лініями відведення, але за межами виділених місць зберігання озброєння

Дата	К-ть одиниць озброєння	Вид озброєння	Місце	Джерело спостереження
<b>Підконтрольні урядові райони</b>				
14.11.2019	2	зенітний ракетний комплекс (9К35 «Стріла-10»)	неподалік залізничної станції у н. п. Рубіжне (84 км на північний захід від Луганська)	Патруль
	6	самохідна гаубиця (2С7 «Півонія», 203 мм), деякі без пускових ракетних контейнерів	неподалік житлового району та залізничної станції у н. п. Покровськ (кол. Красноармійськ, 55 км на північний захід від Донецька)	

### Таблиця ознак військової присутності в зоні безпеки<sup>7</sup>

Дата	К-ть	Тип	Місце	Джерело спостереження
<b>Підконтрольні урядові райони</b>				
14.11.2019	3	бронетранспортер (МТ-ЛБ)	у житловому районі в н. п. Перемога (27 км на захід від Донецька)	Патруль
	1	бойова броньована машина (БМП-1)	у н. п. Попасна (69 км на захід від Луганська)	
	1	бойова машина піхоти (БМП-2)	у н. п. Золоте-2(Карбоніт; 62 км на захід від Луганська)	
	1	бронетранспортер (МТ-ЛБ)	неподалік н. п. Оріхове (57 км на північний захід від Луганська)	

<sup>7</sup> Згадана у цьому розділі техніка не підпадає під дію Мінських угод щодо відведення озброєння.

Таблиця порушень режиму припинення вогню станом на 14 листопада 2019 р.<sup>8</sup>

Місце розміщення СММ	Місце події	Спосіб	К-ть	Спостереження	Опис	Озброєння	Дата, час
камера СММ у н. п. Чермалик (підконтрольний уряду, 77 км на Пд від Донецька)	2–4 км на ПдПдСх	зафіксувала	5	снаряд	зі СхПнСх на ЗхПдЗх	Н/Д	14.11, 16:34
	2–4 км на ПдПдСх	зафіксувала	1	спалах дульного полум'я		Н/Д	14.11, 16:53
	2–4 км на ПдПдСх	зафіксувала	1	снаряд	з ЗхПдЗх на СхПнСх	Н/Д	14.11, 16:53
	2–4 км на ПдПдСх	зафіксувала	1	снаряд	з ПдПдЗх на ПнПнСх	Н/Д	14.11, 16:55
	2–4 км на ПдСх	зафіксувала	1	вибух	розрив (після попередньої події)	Н/Д	14.11, 16:55
камера СММ на Донецькій фільтрувальній станції (15 км на Пн від Донецька)	300–800 м на Пд	зафіксувала	6	снаряд	зі СхПнСх на ЗхПдЗх	Н/Д	13.11, 19:10
	300–800 м на ПдПдСх	зафіксувала	2	снаряд	із ПнСх на ПдЗх	Н/Д	13.11, 19:11
	300–800 м на Пд	зафіксувала	2	спалах дульного полум'я		Н/Д	13.11, 19:29
	300–800 м на Пд	зафіксувала	1	вибух	невизначеного походження	Н/Д	13.11, 19:29
	300–800 м на ПдПдСх	зафіксувала	1	вибух	невизначеного походження	Н/Д	13.11, 19:29
Камера СММ за 1,5 км на ПнСх від н. п. Гнутове (підконтрольний уряду, 90 км на Пд від Донецька)	2–4 км на ПдСх	зафіксувала	2	снаряд	з ЗхПдЗх на СхПнСх	Н/Д	13.11, 18:49
	2–4 км на СхПдСх	зафіксувала	3	снаряд	з ЗхПдЗх на СхПнСх	Н/Д	13.11, 18:55
	2–4 км на СхПдСх	зафіксувала	2	снаряд	з ЗхПдЗх на СхПнСх	Н/Д	13.11, 19:38
	2–4 км на СхПдСх	зафіксувала	1	снаряд	з ЗхПдЗх на СхПнСх	Н/Д	13.11, 19:39
	2–4 км на ПдСх	зафіксувала	16	снаряд	з ЗхПдЗх на СхПнСх	Н/Д	13.11, 19:49
	2–4 км на СхПдСх	зафіксувала	4	снаряд	з ЗхПдЗх на СхПнСх	Н/Д	13.11, 20:27
	2–4 км на ПдСх	зафіксувала	14	снаряд	з ЗхПдЗх на СхПнСх	Н/Д	13.11, 21:43
	2–4 км на СхПдСх	зафіксувала	2	снаряд	із ПнПнСх на ПдПдЗх	Н/Д	13.11, 21:53
	2–4 км на СхПдСх	зафіксувала	16	снаряд	з ЗхПдЗх на СхПнСх	Н/Д	13.11, 22:26
	2–4 км на Сх	зафіксувала	1	снаряд	із Пн на Пд	Н/Д	13.11, 22:26
	2–4 км на СхПдСх	зафіксувала	1	черга	з ЗхПдЗх на СхПнСх	Н/Д	13.11, 22:52
	2–4 км на СхПдСх	зафіксувала	1	черга	з ЗхПдЗх на СхПнСх	Н/Д	13.11, 22:58
	2–4 км на СхПдСх	зафіксувала	3	снаряд	з ЗхПдЗх на СхПнСх	Н/Д	13.11, 22:59
	2–4 км на СхПдСх	зафіксувала	4	снаряд	з ЗхПдЗх на СхПнСх	Н/Д	13.11, 23:55
	2–4 км на СхПдСх	зафіксувала	7	снаряд	із ПнПнСх на ПдПдЗх	Н/Д	14.11, 00:15
	2–4 км на СхПдСх	зафіксувала	1	снаряд	з ЗхПдЗх на СхПнСх	Н/Д	14.11, 00:49

<sup>8</sup> У таблиці вказані лише ті інциденти, які спостерігачі СММ бачили/чули особисто, а також ті випадки, які СММ оцінює як навчання з бойовою стрільбою, контрольовані вибухи і т.д. Зазначені деталі, що вказані — а саме відстань, напрям, тип зброї і т.д. — базуються на оцінках, зроблених спостерігачами на місцях, і необов'язково завжди є точними. Напис «немає даних» (Н/Д) означає, що СММ не змогла підтвердити таку інформацію у зв'язку з відстанню, погодними умовами та/або з інших причин. Порушення режиму припинення вогню, зафіксовані паралельно декількома патрулями, відображаються у таблиці лише один раз.

	2-4 км на СхПдСх	зафіксувала	9	снаряд	з ЗхПдЗх на СхПнСх	Н/Д	14.11, 00:50
	2-4 км на СхПдСх	зафіксувала	2	снаряд	із ПнПнСх на ПдПдЗх	Н/Д	14.11, 01:25
	2-4 км на СхПдСх	зафіксувала	3	снаряд	із ПдЗх на ПнСх	Н/Д	14.11, 01:51
	2-4 км на ПдСх	зафіксувала	2	снаряд	з ЗхПдЗх на СхПнСх	Н/Д	14.11, 01:56
	2-4 км на ПдСх	зафіксувала	1	снаряд	із ПдЗх на ПнСх	Н/Д	14.11, 01:58
	2-4 км на ПдСх	зафіксувала	1	снаряд	із ПдЗх на ПнСх	Н/Д	14.11, 02:00
	2-4 км на ПдСх	зафіксувала	1	снаряд	із ПдЗх на ПнСх	Н/Д	14.11, 02:01
	2-4 км на ПдСх	зафіксувала	3	снаряд	із ПдЗх на ПнСх	Н/Д	14.11, 02:03
	2-4 км на ПдСх	зафіксувала	6	снаряд	із ПдЗх на ПнСх	Н/Д	14.11, 02:05
	2-4 км на ПдСх	зафіксувала	4	снаряд	із ПдЗх на ПнСх	Н/Д	14.11, 02:06
	2-4 км на ПдСх	зафіксувала	1	снаряд	випущена вгору	Н/Д	14.11, 02:11
	2-4 км на ПдСх	зафіксувала	1	снаряд	із ПнПнСх на ПдПдЗх	Н/Д	14.11, 02:11
	2-4 км на СхПдСх	зафіксувала	3	снаряд	із ПнПнСх на ПдПдЗх	Н/Д	14.11, 02:30
	2-4 км на СхПдСх	зафіксувала	2	снаряд	випущена вгору	Н/Д	14.11, 02:30
	2-4 км на СхПдСх	зафіксувала	8	снаряд	із ПдЗх на ПнСх	Н/Д	14.11, 02:30
	2-4 км на СхПдСх	зафіксувала	6	снаряд	із ПдЗх на ПнСх	Н/Д	14.11, 03:00
	2-4 км на СхПдСх	зафіксувала	3	снаряд	із ПдЗх на ПнСх	Н/Д	14.11, 03:02
	2-4 км на СхПдСх	зафіксувала	2	снаряд	із ПнПнСх на ПдПдЗх	Н/Д	14.11, 03:02
	2-4 км на ПдСх	зафіксувала	3	снаряд	із ПдЗх на ПнСх	Н/Д	14.11, 03:18
	2-4 км на ПдСх	зафіксувала	11	снаряд	з ЗхПдЗх на СхПнСх	Н/Д	14.11, 03:25
	2-4 км на ПдСх	зафіксувала	5	вибух	невизначеного походження	Н/Д	14.11, 03:25
	2-4 км на ПдСх	зафіксувала	6	снаряд	із ПдЗх на ПнСх	Н/Д	14.11, 03:31
	2-4 км на СхПдСх	зафіксувала	4	снаряд	з ПдПдЗх на ПнПнСх	Н/Д	14.11, 03:59
	2-4 км на ПдСх	зафіксувала	1	спалах дульного полум'я		Н/Д	14.11, 05:20
	2-4 км на СхПдСх	зафіксувала	1	снаряд	із ПдПдЗх на ПнПнСх (після попередньої події)	Н/Д	14.11, 05:20
	2-4 км на СхПдСх	зафіксувала	3	снаряд	з ПдПдЗх на ПнПнСх	Н/Д	14.11, 05:20
	2-4 км на ПдСх	зафіксувала	1	вибух	невизначеного походження	Н/Д	14.11, 05:20
	3-5 км на СхПдСх	зафіксувала	3	снаряд	із ПнПнСх на ПдПдЗх	Н/Д	14.11, 17:45
	3-5 км на СхПдСх	зафіксувала	7	снаряд	з ПдПдЗх на ПнПнСх	Н/Д	14.11, 17:47
	4-8 км на СхПдСх	зафіксувала	1	снаряд	випущена вгору	Н/Д	14.11, 18:18
	3-5 км на СхПнСх	зафіксувала	3	вибух	невизначеного походження	Н/Д	14.11, 18:19
	2-4 км на СхПнСх	зафіксувала	1	снаряд	із ПнПнСх на ПдПдЗх	Н/Д	14.11, 18:19
	4-8 км на СхПдСх	зафіксувала	5	снаряд	із ПнПнСх на ПдПдЗх	Н/Д	14.11, 18:19
камера СММ у н. п. Красногорівка (підконтрольний уряду, 21 км на Зх від Донецька)	2-4 км на ПдСх	зафіксувала	1	снаряд	з ЗхПдЗх на СхПнСх	Н/Д	13.11, 18:59
	2-4 км на Сх	зафіксувала	2	снаряд	із ПнЗх на ПдСх	Н/Д	13.11, 18:44

камера СММ на схід від н. п. Гнутове (підконтрольний уряду, 90 км на Пд від Донецька)	2-4 км на Сх	зафіксувала	1	вибух	невизначеного походження	Н/Д	13.11, 19:24
	4-6 км на СхПнСх	зафіксувала	1	вибух	невизначеного походження	Н/Д	14.11, 17:16
камера СММ на КПВВ у н. п. Майорськ (підконтрольний уряду, 45 км на ПнСх від Донецька)	2-4 км на СхПнСх	зафіксувала	1	Освітлювальна ракета	із ПнПнЗх на ПдПдСх	Н/Д	13.11, 21:37
	2-4 км на СхПнСх	зафіксувала	1	Освітлювальна ракета	із ПнПнЗх на ПдПдСх	Н/Д	13.11, 21:48
	2-4 км на СхПнСх	зафіксувала	1	снаряд	із Пн на Пд	Н/Д	13.11, 22:05
камера СММ за 1 км на ПдЗх від н. п. Широкине (підконтрольний уряду, 100 км на Пд від Донецька)	2-4 км на Пн	зафіксувала	1	снаряд	із Зх на Сх	Н/Д	13.11, 18:35
	2-4 км на Пн	зафіксувала	6	снаряд	із Зх на Сх	Н/Д	13.11, 18:44
	2-4 км на Пн	зафіксувала	2	вибух	невизначеного походження	Н/Д	13.11, 18:45
	2-4 км на Пн	зафіксувала	5	снаряд	зі Сх на Зх	Н/Д	13.11, 18:46
	2-4 км на Пн	зафіксувала	1	вибух	невизначеного походження	Н/Д	13.11, 18:47
	2-4 км на Пн	зафіксувала	1	вибух	невизначеного походження	Н/Д	13.11, 19:11
	2-4 км на Пн	зафіксувала	1	вибух	невизначеного походження	Н/Д	13.11, 19:27
	2-4 км на Пн	зафіксувала	1	вибух	невизначеного походження	Н/Д	13.11, 19:54
	3-5 км на Пн	зафіксувала	1	вибух	невизначеного походження	Н/Д	13.11, 20:30
	2-4 км на ПнПнСх	зафіксувала	5	снаряд	зі Сх на Зх	Н/Д	13.11, 20:39
	2-4 км на ПнПнСх	зафіксувала	1	снаряд	із Зх на Сх	Н/Д	13.11, 20:39
	3-5 км на ПнПнСх	зафіксувала	4	снаряд	із Зх на Сх	Н/Д	13.11, 20:43
	3-5 км на ПнПнСх	зафіксувала	5	снаряд	із Зх на Сх	Н/Д	13.11, 20:49
	3-5 км на ПнПнСх	зафіксувала	1	спалах дульного полум'я		Н/Д	13.11, 20:50
	3-5 км на ПнПнСх	зафіксувала	1	снаряд	із Зх на Сх (після попередньої події)	Н/Д	13.11, 20:50
	3-5 км на ПнПнСх	зафіксувала	2	снаряд	із Зх на Сх	Н/Д	13.11, 20:50
	3-5 км на Пн	зафіксувала	1	вибух	невизначеного походження	Н/Д	13.11, 21:11
	3-5 км на Пн	зафіксувала	3	снаряд	з Пд на Пн	Н/Д	13.11, 21:25
	3-5 км на Пн	зафіксувала	1	снаряд	з Пд на Пн	Н/Д	13.11, 23:27
	3-5 км на Пн	зафіксувала	8	снаряд	із Зх на Сх	Н/Д	14.11, 00:03
	3-5 км на Пн	зафіксувала	1	снаряд	випущена вгору	Н/Д	14.11, 00:03
	3-5 км на Пн	зафіксувала	3	снаряд	з ЗхПдЗх на СхПнСх	Н/Д	14.11, 00:05
	3-5 км на Пн	зафіксувала	1	снаряд	зі СхПдСх на ЗхПнЗх	Н/Д	14.11, 00:10
	3-5 км на Пн	зафіксувала	1	вибух	невизначеного походження	Н/Д	14.11, 00:10
	3-5 км на Пн	зафіксувала	1	снаряд	з Пд на Пн	Н/Д	14.11, 00:48
	3-5 км на Пн	зафіксувала	7	снаряд	зі Сх на Зх	Н/Д	14.11, 01:16
	3-5 км на Пн	зафіксувала	1	снаряд	випущена вгору	Н/Д	14.11, 01:16
4-6 км на Пн	зафіксувала	1	вибух	невизначеного походження	Н/Д	14.11, 01:23	
4-6 км на Пн	зафіксувала	1	снаряд	випущена вгору	Н/Д	14.11, 01:31	
4-6 км на Пн	зафіксувала	1	вибух	невизначеного походження	Н/Д	14.11, 01:35	
4-6 км на Пн	зафіксувала	1	вибух	невизначеного походження	Н/Д	14.11, 01:54	

	4–6 км на Пн	зафіксувала	1	вибух	Вибух у повітрі	Н/Д	14.11, 01:54
	3–5 км на Пн	зафіксувала	2	снаряд	із Зх на Сх	Н/Д	14.11, 03:41
	3–5 км на Пн	зафіксувала	1	снаряд	із Зх на Сх	Н/Д	14.11, 05:15
	3–5 км на Пн	зафіксувала	4	вибух	невизначеного походження	Н/Д	14.11, 05:40
	3–5 км на Пн	зафіксувала	3	вибух	невизначеного походження	Н/Д	14.11, 05:41
	2–4 км на Пн	зафіксувала	1	снаряд	зі Сх на Зх	Н/Д	14.11, 16:47
	8–10 км на Пн	зафіксувала	1	вибух	невизначеного походження	Н/Д	14.11, 16:53
	6–8 км на Пн	зафіксувала	1	вибух	невизначеного походження	Н/Д	14.11, 16:54
	6–8 км на Пн	зафіксувала	1	вибух	невизначеного походження	Н/Д	14.11, 16:55
	3–5 км на Пн	зафіксувала	6	снаряд	зі Сх на Зх	Н/Д	14.11, 17:07
	3–5 км на Пн	зафіксувала	1	снаряд	із Зх на Сх	Н/Д	14.11, 17:15
	3–5 км на Пн	зафіксувала	2	снаряд	зі Сх на Зх	Н/Д	14.11, 17:15
	2–4 км на Пн	зафіксувала	1	вибух	невизначеного походження	Н/Д	14.11, 17:21
	4–6 км на Пн	зафіксувала	3	снаряд	із Зх на Сх	Н/Д	14.11, 17:55
	4–6 км на Пн	зафіксувала	10	снаряд	із Зх на Сх	Н/Д	14.11, 18:00
	6–8 км на Пн	зафіксувала	1	вибух	невизначеного походження	Н/Д	14.11, 18:06
	4–6 км на Пн	зафіксувала	10	снаряд	із Зх на Сх	Н/Д	14.11, 18:21
	4–6 км на Пн	зафіксувала	2	снаряд	зі Сх на Зх	Н/Д	14.11, 18:21
	3–5 км на Пн	зафіксувала	5	снаряд	із Зх на Сх	Н/Д	14.11, 18:22
центр Донецька (непідконтрольний уряду)	4 км на ПдСх	чули	3	вибух	постріл	Н/Д	14.11, 09:58–10:12
	12–14 км на ПдЗх	чули	3	вибух	невизначеного походження	Н/Д	14.11, 10:17
приблизно за 8 км на ПнЗх від центру Донецька (непідконтрольний уряду)	3–4 км на Зх	чули	2	вибух	невизначеного походження	Н/Д	14.11, 11:50
північна околиця н. п. Вуглегірськ (непідконтрольний уряду, 49 км на ПнСх від Донецька)	5–7 км на Пн	чули	1	вибух	невизначеного походження	Н/Д	14.11, 09:55
	5–7 км на Пн	чули	1	вибух	невизначеного походження	Н/Д	14.11, 10:03
	5–7 км на Пн	чули	1	вибух	невизначеного походження	Н/Д	14.11, 10:05
	5–7 км на Пн	чули	1	вибух	невизначеного походження	Н/Д	14.11, 10:40
	5–7 км на Пн	чули	1	вибух	невизначеного походження	Н/Д	14.11, 10:55
приблизно за 1 км на Сх від н. п. Крута Балка (непідконтрольний уряду, 16 км на Пн від Донецька)	3–4 км на ПдЗх	чули	2	черга		стрілецька зброя	14.11, 11:13
	3–4 км на ПдЗх	чули	3	вибух	невизначеного походження	Н/Д	14.11, 11:27–11:30
приблизно за 1 км на ПнЗх від залізничного вокзалу в н. п. Ясинувата (непідконтрольний урядові, 16 км на ПнСх від Донецька)	2–3 км на ПдСх	чули	20	черга		стрілецька зброя	14.11, 09:00–09:30
	2–3 км на ПдСх	чули	10	постріл		стрілецька зброя	14.11, 09:00–09:30
	2–3 км на ПдСх	чули	32	постріл		стрілецька зброя	14.11, 09:37–09:50
	2–3 км на ПдСх	чули	6	черга		стрілецька зброя	14.11, 09:37–09:50
	2–3 км на ПдСх	чули	4	постріл		стрілецька зброя	14.11, 09:55–10:22

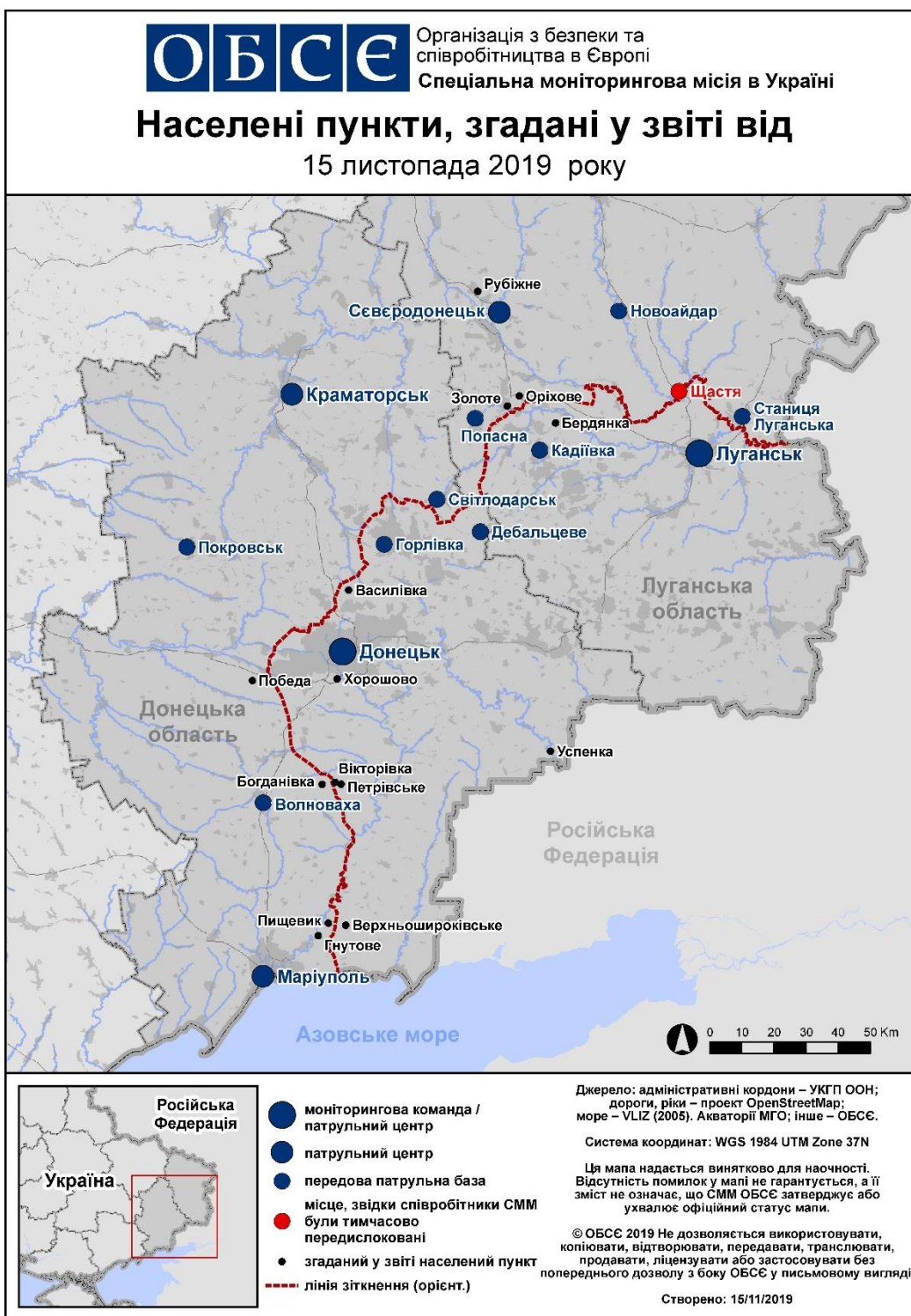
	2–3 км на ПдСх	чули	10	черга		стрілецька зброя	14.11, 09:55–10:22
	5–6 км на ПдПдСх	чули	1	вибух	невизначеного походження	Н/Д	14.11, 10:00
	2–3 км на ПдПдЗх	чули	1	постріл		стрілецька зброя	14.11, 12:57
	2–3 км на ПдПдЗх	чули	1	постріл		стрілецька зброя	14.11, 13:10
південно-східна околиця н. п. Авдіївка (підконтрольний уряду, 17 км на Пн від Донецька)	2–3 км на ПнСх	чули	1	вибух	невизначеного походження	Н/Д	14.11, 10:27
	2–3 км на ПдСх	чули	2	вибух	невизначеного походження	Н/Д	14.11, 10:29
	2–3 км на ПдСх	чули	1	вибух	невизначеного походження	Н/Д	14.11, 10:30
	2–3 км на ПдСх	чули	2	вибух	невизначеного походження	Н/Д	14.11, 10:32
	2–3 км на СхПдСх	чули	2	вибух	невизначеного походження	Н/Д	14.11, 10:59
	2–3 км на Сх	чули	2	вибух	невизначеного походження	Н/Д	14.11, 11:00
	2–3 км на ПдСх	чули	2	вибух	невизначеного походження	Н/Д	14.11, 11:25
	2–3 км на ПдСх	чули	1	вибух	невизначеного походження	Н/Д	14.11, 11:26
	2–3 км на ПдСх	чули	2	вибух	невизначеного походження	Н/Д	14.11, 11:28
	2–3 км на ПдСх	чули	2	вибух	невизначеного походження	Н/Д	14.11, 11:29
	3–4 км на Сх	чули	1	вибух	невизначеного походження	Н/Д	14.11, 11:33
	3–4 км на ПдСх	чули	2	вибух	невизначеного походження	Н/Д	14.11, 11:43
	н. п. Орлівське (підконтрольний уряду, 82 км на Пд від Донецька)	4–6 км на СхПдСх	чули	1	вибух	невизначеного походження	Н/Д
н. п. Світлодарськ (підконтрольний уряду, 57 км на ПнСх від Донецька)	3–4 км на ПдПдСх	чули	3	вибух	невизначеного походження	Н/Д	13.11, 20:06
	3–4 км на ПдПдСх	чули	4	вибух	невизначеного походження	Н/Д	13.11, 20:08
	3–4 км на ПдПдСх	чули	2	вибух	невизначеного походження	Н/Д	13.11, 20:12
	3–4 км на ПдПдСх	чули	60	черга		великокаліберний кулемет	13.11, 20:35–20:57
	3–4 км на ПдПдСх	чули	2	вибух	невизначеного походження	Н/Д	13.11, 20:58
	3–4 км на ПдПдСх	чули	70	черга		великокаліберний кулемет	13.11, 20:58–21:05
	3–4 км на ПдПдСх	чули	1	вибух	невизначеного походження	Н/Д	13.11, 21:09
	3–4 км на ПдПдСх	чули	6	вибух	невизначеного походження	Н/Д	13.11, 21:14–21:20
	3–4 км на ПдПдСх	чули	30	черга		великокаліберний кулемет	13.11, 21:14–21:20
	3–4 км на ПдПдСх	чули	20	черга		великокаліберний кулемет	13.11, 21:20–21:30
	3–4 км на ПдПдСх	чули	6	вибух	невизначеного походження	Н/Д	13.11, 21:20–21:30



	3–4 км на ПдПдСх	чули	5	вибух	невизначеного походження	Н/Д	13.11, 21:35–21:38
	4–6 км на ПдПдСх	чули	1	вибух	невизначеного походження	Н/Д	13.11, 22:31
	3–4 км на ПдПдСх	чули	9	черга		великокаліберний кулемет	13.11, 22:31
	3–4 км на ПдПдСх	чули	15	постріл		стрілецька зброя	13.11, 22:31
	4–6 км на ПдПдСх	чули	1	вибух	невизначеного походження	Н/Д	13.11, 22:56
	3–4 км на ПдПдСх	чули	9	черга		великокаліберний кулемет	13.11, 23:52
	3–4 км на ПдПдСх	чули	6	постріл		стрілецька зброя	13.11, 23:52
	4–5 км на ПдПдСх	чули	1	вибух	невизначеного походження	Н/Д	14.11, 08:56
	5–7 км на Пд	чули	4	вибух	невизначеного походження	Н/Д	14.11, 14:19–14:20
	4–6 км на Пд	чули	1	вибух	невизначеного походження	Н/Д	14.11, 15:01
	4–6 км на ПдЗх	чули	9	черга		великокаліберний кулемет	14.11, 15:01–15:06
	4–6 км на Пд	чули	12	вибух	невизначеного походження	Н/Д	14.11, 15:11–15:13
	4–6 км на ПдЗх	чули	8	вибух	невизначеного походження	Н/Д	14.11, 15:32–15:37
	5–7 км на СхПдСх	чули	2	вибух	невизначеного походження	Н/Д	14.11, 15:38–15:40
	3–4 км на Пд	чули	3	вибух	постріл	Міномет (тип — Н/Д)	14.11, 15:56–15:59
	4–5 км на ПдПдСх	чули	4	вибух	невизначеного походження	Н/Д	14.11, 16:01–16:03
	4–5 км на ПдПдСх	чули	6	черга		стрілецька зброя	14.11, 16:03
	4–5 км на ПдПдСх	чули	3	черга		великокаліберний кулемет	14.11, 16:06
	4–5 км на ПдПдСх	чули	30	черга		стрілецька зброя	14.11, 17:00–17:10
	4–5 км на ПдПдСх	чули	10	черга		великокаліберний кулемет	14.11, 17:43
	4–5 км на ПдПдСх	чули	1	вибух	невизначеного походження	Н/Д	14.11, 17:58
	4–5 км на ПдПдСх	чули	1	вибух	невизначеного походження	Н/Д	14.11, 18:05
	4–5 км на ПдПдСх	чули	10	черга		великокаліберний кулемет	14.11, 18:05
приблизно за 500 м на ПнСх від н. п. Кам'янка (підконтрольний урядові, 20 км на Пн від Донецька)	2–3 км на ПнСх	чули	3	вибух	невизначеного походження	Н/Д	14.11, 09:30
	2–3 км на ПнСх	чули	4	вибух	невизначеного походження	Н/Д	14.11, 09:39–09:41
	2–3 км на ПдЗх	чули	2	вибух	невизначеного походження	Н/Д	14.11, 10:28
	2–3 км на ПдПдЗх	чули	1	вибух	невизначеного походження	Н/Д	14.11, 10:35
	2–3 км на ПдПдЗх	чули	3	вибух	невизначеного походження	Н/Д	14.11, 11:00

	2–3 км на ПдПдЗх	чули	1	вибух	невизначеного походження	Н/Д	14.11, 11:03
	2–3 км на ПдСх	чули	2	вибух	невизначеного походження	Н/Д	14.11, 11:24–11:26
	2–3 км на ПдЗх	чули	1	вибух	невизначеного походження	Н/Д	14.11, 11:24–11:26
н. п. Зайцеве (підконтрольний уряду, 62 км на ПнСх від Донецька)	5–6 км на ПдЗх	чули	1	вибух	невизначеного походження	Н/Д	14.11, 10:50
приблизно за 1 км на Пд від н. п. Берестове (підконтрольний уряду, 90 км на ПнСх від Донецька)	4–5 км на Сх	чули	3	вибух	невизначеного походження	Н/Д	14.11, 11:05
	4–5 км на Сх	чули	3	черга		великокаліберний кулемет	14.11, 11:05
	4–5 км на ПнСх	чули	5	вибух	невизначеного походження	Н/Д	14.11, 11:20
	4–5 км на ПнСх	чули	3	черга		великокаліберний кулемет	14.11, 11:20
південна околиця н. п. Спільне (підконтрольний уряду, 96 км на Пн від Донецька)	2–3 км на Пд	чули	3	вибух	невизначеного походження	Н/Д	14.11, 12:01
північна околиця н. п. Попасна (підконтрольний уряду, 69 км на Зх від Луганська)	6–8 км на ПнСх	чули	4	вибух	Невизначеного походження (за оцінкою, за межами ділянки розведення в районі Золотого)	Н/Д	13.11, 22:35–22:37
	5–7 км на Пд	чули	3	вибух	невизначеного походження	Н/Д	13.11, 22:38–22:40
	5–8 км СхПдСх	чули	1	вибух	Невизначеного походження (за оцінкою, за межами ділянки розведення в районі Золотого)	Н/Д	14.11, 14:20–14:21
	10–15 км на Пд	чули	5	вибух	невизначеного походження	Н/Д	14.11, 15:35–15:37
південна околиця н. п. Березівське (непідконтрольний уряду, 53 км на ПнЗх від Луганська)	4–6 км на Пн	чули	1	вибух	невизначеного походження	Н/Д	14.11, 13:45
західна околиця н. п. Первомайськ (непідконтрольний уряду, 58 км на Зх від Луганська)	4–6 км на Зх	чули	1	вибух	Невизначеного походження (за оцінкою, за межами ділянки розведення в районі Золотого)	Н/Д	14.11, 14:20–14:21
н. п. Золоте-4 (Родіна; підконтрольний уряду, 59 км на Зх від Луганська)	5–10 км на Пд	чули	1	вибух	невизначеного походження (за оцінкою, за межами ділянки розведення сил і засобів)	Н/Д	14.11, 14:20

### Мапа Донецької та Луганської областей<sup>9</sup>



<sup>9</sup> За рішенням Постійної ради №1117 від 21 березня 2014 року, СММ базується у десяти містах на всій території України (Херсон, Одеса, Львів, Івано-Франківськ, Харків, Донецьк, Дніпро, Чернівці, Луганськ і Київ). Ця мапа східної України призначена для ілюстративних цілей. На ній вказані населені пункти, згадані у звіті, а також ті, де є офіси СММ (команди спостерігачів, представництва і передові патрульні бази) в Донецькій і Луганській областях. (Червоним кольором виділено передову патрульну базу, з якої співробітники СММ були тимчасово передислоковані згідно з рекомендаціями експертів з безпеки з деяких держав-учасниць ОБСЄ та з урахуванням вимог СММ щодо безпеки). СММ використовує ці приміщення у світлу пору доби, а також патрулює в цьому населеному пункті вдень).