



# Щоденний звіт № 270/2019

14 листопада 2019 року<sup>1</sup>

## Короткий виклад

- Місія констатувала збільшення кількості порушень режиму припинення вогню в Донецькій області та зменшення кількості таких порушень у Луганській області, якщо порівнювати з попереднім звітним періодом.
- СММ отримала повідомлення від Збройних сил України та збройних формувань у непідконтрольних урядові районах Донецької області про завершення процесу відведення сил і засобів на ділянці розведення в районі Петрівського. Команда Місії спостерігала за проведенням розмінування на цій ділянці розведення та поблизу неї.
- СММ продовжувала спостерігати за розмінуванням на ділянці розведення у районі Золотого.
- На ділянці розведення у районі Станиці Луганської команда Місії продовжувала спостерігати за будівельними роботами на зруйнованій секції мосту.
- СММ продовжувала сприяти функціонуванню та ремонту життєво важливих об'єктів цивільної інфраструктури з обох боків лінії зіткнення.
- Обмеження свободи пересування спостерігачів тривали, зокрема на блокпостах біля непідконтрольних урядові Заїченка, Нової Мар'ївки, Староласпи і Шевченка\*.

---

<sup>1</sup> На основі інформації, що надійшла від моніторингових команд станом на 19:30, 13 листопада 2019 року (за східноєвропейським часом).

## Порушення режиму припинення вогню<sup>2</sup>



<sup>2</sup> Більш детальну інформацію про всі випадки порушення режиму припинення вогню, а також мапи Донецької та Луганської областей, де відмічені всі місця, згадані у звіті, представлено у додатку. Протягом звітного періоду можливість ведення спостереження за допомогою кількох камер СММ були обмежені через туман.

<sup>3</sup> Зокрема вибухи.

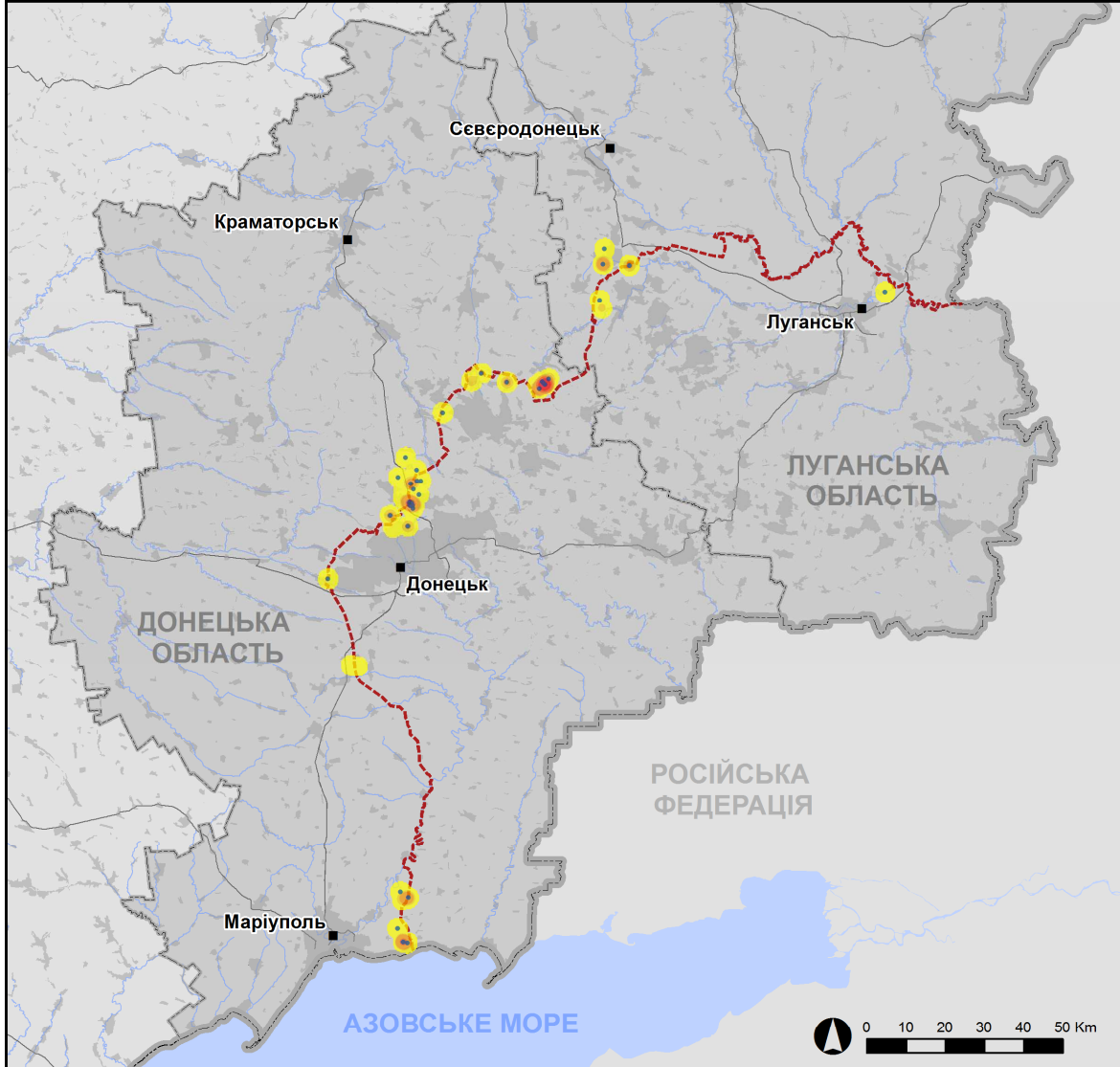
<sup>4</sup> Зокрема від вогню з озброєння невстановленого типу.

## Мапа зафіксованих порушень режиму припинення вогню



Організація з безпеки та співробітництва в Європі  
Спеціальна моніторингова місія в Україні

### Зафіксовані СММ порушення режиму припинення вогню 13 листопада 2019 р.



#### Концентрація порушень режиму припинення вогню

- Висока
- Низька

- Вибух
- Населений пункт
- Лінія зіткнення (орієнт.)

Джерела: адміністративні кордони — УКГП ООН; дороги, річки — проект OpenStreetMap; море — VLIZ (2005).  
Акваторії МГО, інше — ОБСЄ.

Система координат: WGS 1984 UTM Zone 37N

Ця мапа надається винятково для наочності.  
Відсутність помилок у мапі не гарантується,  
а її зміст не означає, що СММ ОБСЄ  
затверджує або ухвалює офіційний статус мапи.

© СММ ОБСЄ 2019 Не дозволяється використовувати,  
копіювати, відтворювати, передавати, транслювати,  
продавати, ліцензувати або застосовувати  
без попереднього дозволу з боку ОБСЄ  
у письмовому вигляді.  
Створено: 14/11/2019

У Донецькій області Місія констатувала збільшення кількості порушень режиму припинення вогню, зафіксувавши, серед іншого, близько 390 вибухів, якщо порівнювати з [попереднім звітним періодом](#) (приблизно 190 вибухів). Більшість порушень режиму припинення вогню, зокрема приблизно 220 вибухів невизначеного походження, зафіксовано в районах на південний схід від н. п. Світлодарськ (підконтрольний урядові, 57 км на північний схід від Донецька).

У Луганській області СММ констатувала зменшення кількості порушень режиму припинення вогню, зафіксувавши, серед іншого, приблизно 60 вибухів, якщо порівнювати з [попереднім звітним періодом](#) (близько 40 вибухів). Більшість порушень режиму припинення вогню зафіксовано в районах на північний схід від н. п. Попасна (підконтрольний урядові, 69 км на захід від Луганська), зокрема орієнтовно 40 вибухів поруч із ділянкою розведення в районі н. п. Золоте (підконтрольний урядові, 60 км на захід від Луганська) (див. нижче).

### **Процес розведення сил і засобів на ділянці розведення в районі Петрівського<sup>5</sup>**

12 листопада Місія отримала листа від збройних формувань у непідконтрольних урядові районах Донецької області з повідомленням про те, що Збройні сили України завершили відведення сил і засобів із погодженої ділянки **розведення в районі н. п. Петрівське** (непідконтрольний урядові, 41 км на південь від Донецька), а також із повідомленням про їхню готовність розпочати демонтаж фортифікаційних споруд та інших об'єктів військового призначення з ділянки розведення.

13 листопада СММ отримала 2 вербальні ноти від Міністерства закордонних справ України, в яких повідомлялося про те, що вони завершили відведення сил і засобів із погодженої ділянки розведення в районі Петрівського, а також із повідомленням про їхню готовність розпочати демонтаж фортифікаційних споруд та інших об'єктів військового призначення з ділянки розведення (див. [Оперативний звіт СММ від 13 листопада 2019 року](#)).

12 листопада за даними повітряного спостереження, отриманими за результатами польотів безпілотної літальної апаратури (БПЛА) СММ малого радіуса дії у межах ділянки розведення, виявлено, що в раніше зафіксованих траншеях (всі, за оцінкою, належали Збройним силам України) у північно-західному куту ділянки розведення, а також орієнтовно за 2 км та 1,2 км на схід від її західного краю немає ані техніки, ані особового складу.

За межами ділянки розведення, орієнтовно за 400 м на північний захід від її північно-західного кута, той же БПЛА виявив 1 бойову машину піхоти (БМП-2), а також 1 нещодавно вириту траншею (завдовжки 350 м), за оцінкою, Збройних сил України (не зафіксована за даними спостереження від 11 листопада 2019 року).

13 листопада, перебуваючи за 1,7 км на схід від н. п. Богданівка (підконтрольний урядові, 41 км на південний захід від Донецька), команда СММ бачила 26 співробітників Державної служби України з надзвичайних ситуацій, які виконували роботи з розмінування у межах ділянки розведення, на південь від її північного краю.

---

<sup>5</sup> Розведення передбачено Рамковим рішенням Тристоронньої контактної групи про розведення сил і засобів від 21 вересня 2016 року.

Того ж дня, перебуваючи на західній околиці Петрівського, члени патруля Місії бачили 12 саперів із непідконтрольних урядові районів, які виконували роботи з розмінування приблизно за 50 м на схід від північно-східного кута ділянки розведення.

### **Ділянки розведення сил і засобів у районах Золотого і Станиці Луганської**

12 листопада за даними повітряного спостереження, отриманими за результатами польотів міні-БПЛА СММ над виявленими раніше траншеями та позиціями (за оцінкою, належали Збройним силам України) на північному краї **ділянки розведення в районі Золотого** та приблизно за 500 м на захід від її східного краю, виявлено, що у зазначених траншеях і на позиціях немає ані техніки, ані особового складу.

Того ж дня міні-БПЛА СММ виявив 5 осіб у захисному спорядженні, які виконували розмінування на захід від автодороги Т1316, приблизно за 1 км на північ від південного краю ділянки розведення. Цей БПЛА також виявив ще 18 осіб (троє були у світловідбивних жилетах), які очищали рослинність обабіч зазначеної вище автодороги.

За межами ділянки розведення БПЛА СММ малого радіуса дії вперше виявили 2 траншеї (відповідно 300 м і 40 м завдовжки) на відстані орієнтовно 140 м на північ від північного краю ділянки розведення (не зафіксовані за даними спостереження від 12 жовтня 2019 року).

13 листопада, перебуваючи на південному краї ділянки розведення, спостерігачі бачили 9 саперів і 17 працівників із непідконтрольних урядові районів, які увійшли на ділянку розведення по автодорозі Т1316, а також 5 членів збройних формувань (з нарукавними пов'язками з написом «СЦКК»), які стояли біля синього контейнера на південь від блокпоста збройних формувань на південному краї ділянки розведення. Команда СММ також бачила кран і 2 працівників, які прибирали деякі бетонні блоки на блокпості, а також чула 4 вибухи за 0,5–1 км на північ і північний захід (за оцінкою, контрольовані підриви).

У той же день, перебуваючи на північній околиці Попасної та на південно-західній околиці н. п. Золоте-5 (Михайлівка; непідконтрольний урядові, 58 км на захід від Луганська), спостерігачі чули 49 вибухів невизначеного походження та 10 пострілів зі стрілецької зброї (усе, за оцінкою, поза ділянкою розведення, однак у межах 5 км від її краю).

13 листопада в межах **ділянки розведення в районі н. п. Станиця Луганська** (підконтрольний урядові, 16 км на північний схід від Луганська) спостерігачі бачили 19 працівників із підконтрольних урядові районів, які наносили покриття на новий настил на зруйнованій секції мосту біля Станиці Луганської (15 км на північний схід від Луганська) та встановлювали систему водовідведення і перила.

Того ж дня південніше мосту члени патруля Місії бачили 8 працівників із непідконтрольних урядові районів, які очищали рослинність обабіч дороги та спалювали зрізану рослинність і шини. Між зруйнованою секцією мосту та блокпостом збройних формувань на південь від мосту спостерігачі бачили 9 членів збройних формувань (з нарукавними пов'язками з написом «СЦКК»).

У ніч із 12 на 13 листопада, перебуваючи на східній околиці Станиці Луганської, спостерігачі чули 2 вибухи невизначеного походження за 5–10 км на південний захід (за оцінкою, поза ділянкою розведення, але в межах 5 км від її краю).

### **Відведення озброєння**

СММ продовжувала здійснювати моніторинг відведення озброєння, передбаченого Меморандумом, а також Комплексом заходів і Доповненням до нього.

Місія зафіксувала 1 одиницю озброєння (буксирувану артилерійську систему) за лініями відведення, однак за межами виділених місць зберігання озброєння в підконтрольному урядові районі (для отримання детальнішої інформації див. таблицю нижче).

### **Ознаки військової присутності та присутності військового типу в зоні безпеки<sup>6</sup>**

Місія зафіксувала військову присутність у зоні безпеки в підконтрольних урядові районах Донецької та Луганської областей. Спостерігачі також уперше відзначили подовження траншеї біля блокпосту збройних формувань у непідконтрольному урядові районі Луганської області (для отримання детальнішої інформації див. таблицю нижче).

### **Протитанкові міни біля підконтрольної урядові Мар'їнки та непідконтрольної урядові Оленівки**

СММ виявила 22 протитанкові міни на північній стороні автодороги Н15 поруч із крайньою передовою позицією Збройних сил України на контрольному пункті в'їзду-вийзду біля н. п. Мар'їнка (23 км на південний захід від Донецька), а також 2 протитанкові міни в полі неподалік від автодороги Н15 приблизно за 800 м на південний схід від цієї крайньої передової позиції (для ознайомлення з попередніми спостереженнями див. [Щоденний звіт СММ від 28 травня 2019 року](#)).

Спостерігачі також [знову](#) бачили 2 протитанкові міни (ТМ-62М) посеред розділювальної смуги дороги орієнтовно за 2 км на південний захід від блокпоста збройних формувань на автошляху Н20 біля н. п. Оленівка (непідконтрольний урядові, 23 км на південний захід від Донецька). Ці міни були за 10 м від того місця, де у лютому 2019 року внаслідок вибуху міни 2 цивільних осіб загинули, а ще 1 мирного мешканця було поранено (див. [Оперативний звіт СММ від 25 лютого 2019 року](#)).

Члени патруля Місії вперше бачили попереджувальний знак про мінну небезпеку (з написом українською мовою та вказівками щодо реагування у випадку виявлення вибухонебезпечного предмета) на дорозі місцевого значення приблизно за 1,5 км на південний захід від н. п. Воздвиженка (кол. Красний Пахар; підконтрольний урядові, 66 км на північний схід від Донецька).

### **Прикордонні райони, які не контролюються урядом**

13 листопада, перебуваючи в пункті пропуску на кордоні неподалік від н. п. Маринівка (78 км на схід від Донецька) упродовж приблизно 1 години, спостерігачі бачили, що до України в'їхали 12 автомобілів (6 із російськими номерними знаками, 1 — із

---

<sup>6</sup> Згадана у цьому розділі техніка не підпадає під дію Мінських угод щодо відведення озброєння.

польськими, 1 — із грузинськими і 4 з табличками «ДНР»), 1 мікроавтобус (з українськими номерними знаками) та ввійшли 6 пішоходів (3 жінки, 2 чоловіки й 1 дитина). За цей же проміжок часу команда Місії бачила, що з України виїхали 26 автомобілів (3 з українськими номерними знаками, 11 — із російськими, 2 — з грузинськими й 10 із табличками «ДНР»), 3 тентовані вантажівки (з українськими номерними знаками) та 1 мікроавтобус (з табличками «ДНР»).

### **Зусилля Місії зі сприяння функціонуванню та ремонту життєво важливих об'єктів цивільної інфраструктури**

СММ здійснювала моніторинг дотримання режиму припинення вогню для сприяння уможливлення проведення ремонтних робіт на водогонях біля Золотого-5 (Михайлівки), а також огляду ліній електропередачі неподалік н. п. Горлівка (непідконтрольний урядові, 39 км на північний схід від Донецька).

Місія продовжувала сприяти забезпеченню функціонування Донецької фільтрувальної станції (15 км на північ від Донецька) та здійснювати моніторинг безпекової ситуації в районі насосної станції біля н. п. Василівка (непідконтрольний урядові, 20 км на північ від Донецька).

СММ продовжувала стежити за ситуацією в Херсоні, Одесі, Львові, Івано-Франківську, Харкові, Дніпрі, Чернівцях і Києві.

### **\*Обмеження свободи пересування та інші перешкоди у виконанні мандата СММ**

*Робота з моніторингу та свобода пересування СММ обмежені загрозами у сфері безпеки, включаючи ризики, пов'язані з наявністю мін і невибухлих боєприпасів, а також іншими перешкодами, які щодня змінюються. Мандат СММ передбачає вільний і безпечний доступ по всій Україні. Усі підписанти Комплексу заходів погодилися з необхідністю вільного та безпечного доступу, а також із тим, що обмеження свободи пересування СММ є порушенням і що на такі порушення необхідно швидко реагувати. Вони також дійшли згоди, що Спільний центр із контролю та координації повинен сприяти такому реагуванню та здійснювати загальну координацію робіт з розмінування. Однак збройні формування в окремих районах Донецької та Луганської областей часто відмовляють СММ у доступі до районів, прилеглих до непідконтрольних урядові ділянок кордону України (наприклад, див. [Щоденний звіт СММ від 26 жовтня 2019 року](#)). Діяльність СММ у Донецькій та Луганській областях залишалася обмеженою після того, як [23 квітня 2017 року поблизу Пришиба стався інцидент, який призвів до загибелі людини](#). Унаслідок цього спроможність Місії вести спостереження залишалася обмеженою.*

#### Заборона доступу:

- На блокпості, розташованому на північ від н. п. Заїченко (непідконтрольний урядові, 93 км на південь від Донецька) 2 озброєних членів збройних формувань [знову](#) не пропустили патруль Місії на південь у напрямку н. п. Саханка (непідконтрольний урядові, 97 км на південь від Донецька), а також на захід у напрямку н. п. Пікузи (кол. Комінтернове; непідконтрольний урядові, 92 км на південь від Донецька), пославшись на «міркування безпеки СММ».

- На блокпості у н. п. Нова Мар'ївка (непідконтрольний урядові, 64 км на південь від Донецька) 3 озброєних членів збройних формувань знову відмовили патрулю Місії у доступі до населеного пункту, пославшись на «накази від командирів». Під час перебування там спостерігачі бачили як 2 цивільні вантажівки проїхали через блокпост.
- На блокпості, розміщеному на східній околиці н. п. Шевченко (непідконтрольний урядові, 69 км на південь від Донецька), 3 озброєних членів збройних формувань відмовили патрулю Місії у проїзді на захід до н. п. Миколаївка (непідконтрольний урядові, 70 км на південь від Донецька), пославшись на «накази від командирів».
- На блокпості біля н. п. Староласпа (непідконтрольний урядові, 51 км на південь від Донецька) 3 озброєних членів збройних формувань відмовили патрулю Місії у доступі до населеного пункту, пославшись на «накази від командирів».

*Регулярні обмеження на ділянках розведення сил і засобів та через міні/невибухлі боєприпаси:*

- Не здійснивши суцільного розмінування, вилучення невибухлих боєприпасів та усунення інших перешкод, сторони і далі відмовляли СММ у необмеженому доступі, а також у можливості пересуватися окремими дорогами, які раніше були визначені як важливі для здійснення Місією ефективного моніторингу та для пересування цивільних осіб.

Затримка:

- На блокпості на захід від н. п. Верхньошироківське (кол. Октябрь; непідконтрольний урядові, 85 км на південь від Донецька) члени збройних формувань у трьох випадках знову дозволили спостерігачам проїхати лише після 20–25 хвилин очікування.



### Таблиця озброєння

Озброєння, розміщене за лініями відведення, але за межами виділених місць зберігання озброєння

Дата	К-ть одиниць озброєння	Вид озброєння	Місце	Джерело спостереження
<b>підконтрольні уряду району</b>				
13.11.2019	1	буксирувана артилерія (невстановленого типу)	н. п. Рубіжне (84 км на північний захід від Луганська)	патруль

### Таблиця ознак військової присутності та присутності військового типу в зоні безпеки<sup>7</sup>

Дата	К-ть	Вид	Місце	Джерело спостереження
<b>підконтрольні уряду району</b>				
12.11.2019	4	бойова броньована машина (типу БМП)	поблизу н. п. Гранітне (60 км на південь від Донецька)	БПЛА малого радіуса дії
13.11.2019	1	зенітна установка (ЗУ-23, 23 мм)	н. п. Залізне (42 км на північний схід від Донецька)	патруль
	1	бронетранспортер (БТР-60)	поблизу н. п. Новобахмутівка (28 км на північ від Донецька)	
	1	бойова машина піхоти (БМП-2)	н. п. Пилипчатине (76 км на північний схід від Донецька)	
	6	бронетранспортери (БТР-70)	поблизу н. п. Передільське (24 км на північний захід від Луганська)	
<b>непідконтрольні уряду району</b>				
13.11.2019	1	подовження траншеї (невстановленої довжини)	на блокпості на південного захід від н. п. Весела Гора (17 км на північ від Луганська)	патруль

<sup>7</sup> Згадана у цьому розділі техніка не підпадає під дію Мінських угод щодо відведення озброєння.

**Таблиця порушень режиму припинення вогню станом на 13 жовтня 2019 р.<sup>8</sup>**

Місце розміщення СММ	Місце події	Спосіб	К-ть	Спостереження	Опис	Озброння	Дата, час
камера СММ у н. п. Березове (підконтрольний уряду, 31 км на ПдЗх від Донецька)	3–4 км на ПдПдСх	зафіксувала	1	снаряд	ПдЗх–ПнСх	Н/Д	13.11, 17:09
	3–4 км на ПдПдСх	зафіксувала	1	спалах дульного полум'я		Н/Д	13.11, 17:09
	3–4 км на ПдПдСх	зафіксувала	1	снаряд	ПдЗх–ПнСх	Н/Д	13.11, 17:14
	3–4 км на ПдПдСх	зафіксувала	1	спалах дульного полум'я		Н/Д	13.11, 17:14
камера СММ на Донецькій фільтрувальній станції (15 км на Пн від Донецька)	300–600 м на ПдПдЗх	зафіксувала	1	снаряд	ЗхПнЗх–СхПдСх	Н/Д	12.11, 23:07
	400–800 м на ПдПдЗх	зафіксувала	3	вибух	невизначеного походження	Н/Д	13.11, 00:18
	0,5–1,2 км на Пд	зафіксувала	5	вибух	невизначеного походження	Н/Д	13.11, 03:49
	0,5–1,2 км на ПдПдЗх	зафіксувала	3	вибух	невизначеного походження	Н/Д	13.11, 03:49
	0,5–1,2 км на ПдПдСх	зафіксувала	2	вибух	невизначеного походження	Н/Д	13.11, 03:49
	1–2 км на Пд	зафіксувала	1	вибух	невизначеного походження	Н/Д	13.11, 03:50
	1–2 км на ПдПдСх	зафіксувала	4	вибух	невизначеного походження	Н/Д	13.11, 03:51
	0,6–1,2 км на Пд	зафіксувала	3	вибух	невизначеного походження	Н/Д	13.11, 03:51
	0,5–1,2 км на ПдПдСх	зафіксувала	2	вибух	невизначеного походження	Н/Д	13.11, 03:52
	0,5–1,2 км на ПдПдЗх	зафіксувала	2	вибух	невизначеного походження	Н/Д	13.11, 03:52
	0,5–1,2 км на Пд	зафіксувала	1	вибух	невизначеного походження	Н/Д	13.11, 03:52
	0,5–1,2 км на ПдПдСх	зафіксувала	1	спалах дульного полум'я		Н/Д	13.11, 03:52
	0,5–1,5 км на Пд	зафіксувала	4	снаряд	ПдСх–ПнЗх	Н/Д	13.11, 03:52
	0,5–1,2 км на Пд	зафіксувала	1	спалах дульного полум'я		Н/Д	13.11, 04:10
	0,5–1,2 км на ПдПдЗх	зафіксувала	1	спалах дульного полум'я		Н/Д	13.11, 04:10
	1–2 км на ПдПдСх	зафіксувала	2	спалах дульного полум'я		Н/Д	13.11, 04:10
	400–800 м на ПдПдЗх	зафіксувала	4	спалах дульного полум'я		Н/Д	13.11, 04:22
	400–800 м на ПдПдЗх	зафіксувала	2	спалах дульного полум'я		Н/Д	13.11, 04:26
	400–800 м на Пд	зафіксувала	3	спалах дульного полум'я		Н/Д	13.11, 04:58
	0,6–1,2 км на ПдПдСх	зафіксувала	3	спалах дульного полум'я		Н/Д	13.11, 04:58
камера СММ за 1,5 км на ПнСх від н. п. Гнутове (підконтрольний урядові, 90 км на Пд від Донецька)	2–4 км на ПдСх	зафіксувала	8	снаряд	ПдЗх–ПнСх	Н/Д	13.11, 17:22
	2–4 км на ПдСх	зафіксувала	4	снаряд	ПдЗх–ПнСх	Н/Д	13.11, 17:38
	3–5 км на СхПдСх	зафіксувала	2	вибух	невизначеного походження	Н/Д	13.11, 17:47
	2–4 км на СхПдСх	зафіксувала	5	снаряд	ЗхПдЗх–СхПнСх	Н/Д	13.11, 18:02
камера СММ на КПВВ у н. п. Майорськ (підконтрольний уряду, 45 км на ПнСх від Донецька)	2–4 км на СхПнСх	зафіксувала	11	снаряд	Пн–Пд	Н/Д	13.11, 02:24
	2–4 км на СхПнСх	зафіксувала	1	освітлювальна ракета	випущена(-й) угору	Н/Д	13.11, 03:14
камера СММ на КПВВ у н. п. Мар'їнка	2–4 км на ПнПнСх	зафіксувала	1	снаряд	випущена(-й) угору	Н/Д	12.11, 16:40
	2–4 км на ПнПнСх	зафіксувала	1	снаряд	випущена(-й) угору	Н/Д	12.11, 16:43

<sup>8</sup> У таблиці вказані лише ті інциденти, які спостерігачі СММ бачили/чули особисто, а також ті випадки, які СММ оцінює як навчання з бойовою стрільбою, контрольовані вибухи і т.д. Зазначені деталі, а саме: відстань, напрямок, тип зброї, тощо — базуються на оцінках, зроблених спостерігачами на місцях, і необов'язково завжди є точними. Напис «невідомо» (Н/Д) означає, що СММ не змогла підтвердити таку інформацію у зв'язку з відстанню, погодними умовами та/або з інших причин. Порушення режиму припинення вогню, зафіксовані паралельно декількома патрулями, відображаються у таблиці лише один раз.

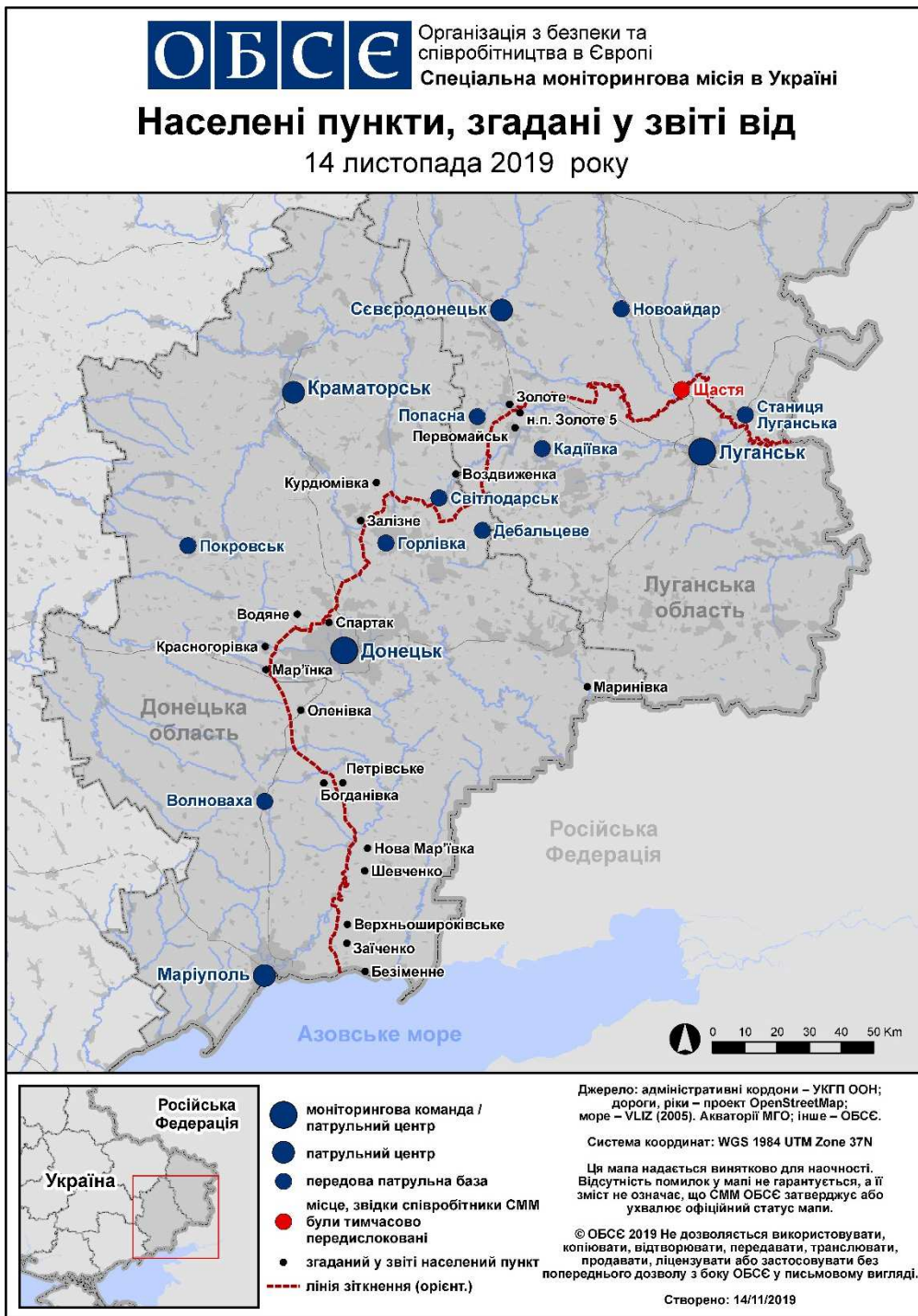
Місце розміщення СММ	Місце події	Спосіб	К-ть	Спостереження	Опис	Озброєння	Дата, час
підконтрольний уряду, 23 км на ПдЗх від Донецька)	2-4 км на ПнПнСх	зафіксувала	1	вибух	вибух у повітрі	Н/Д	12.11, 16:43
	2-4 км на ПнПнСх	зафіксувала	1	снаряд	випущена(й) угору	Н/Д	12.11, 16:45
камера на шахті «Октябрська» (непідконтрольна уряду, 9 км на ПнЗх від центру Донецька)	4-6 км на ПнПнСх	зафіксувала	12	вибух	невизначеного походження	Н/Д	13.11, 16:19
	4-6 км на ПнПнСх	зафіксувала	5	вибух	невизначеного походження	Н/Д	13.11, 16:20
камера СММ за 1 км на ПдЗх від н. п. Широкине (підконтрольний уряду, 100 км на Пд від Донецька)	2-4 км на Пн	зафіксувала	1	вибух	невизначеного походження	Н/Д	13.11, 16:11
	2-4 км на Пн	зафіксувала	1	вибух	невизначеного походження	Н/Д	13.11, 16:17
	2-4 км на Пн	зафіксувала	1	вибух	невизначеного походження	Н/Д	13.11, 16:27
	2-4 км на Пн	зафіксувала	1	вибух	невизначеного походження	Н/Д	13.11, 16:37
	2-4 км на Пн	зафіксувала	1	вибух	невизначеного походження	Н/Д	13.11, 16:42
	2-4 км на Пн	зафіксувала	19	снаряд	Зх-Сх	Н/Д	13.11, 16:47
	2-4 км на Пн	зафіксувала	1	вибух	невизначеного походження	Н/Д	13.11, 16:55
	2-4 км на ПнПнСх	зафіксувала	6	снаряд	Сх-Зх	Н/Д	13.11, 17:01
	2-4 км на ПнПнСх	зафіксувала	1	вибух	невизначеного походження	Н/Д	13.11, 17:13
	2-4 км на Пн	зафіксувала	3	вибух	невизначеного походження	Н/Д	13.11, 17:26
	2-4 км на Пн	зафіксувала	6	вибух	невизначеного походження	Н/Д	13.11, 17:31
	2-4 км на Пн	зафіксувала	6	вибух	невизначеного походження	Н/Д	13.11, 17:37
	2-4 км на Пн	зафіксувала	1	снаряд	ПдЗх-ПнСх	Н/Д	13.11, 17:38
	2-4 км на Пн	зафіксувала	10	вибух	невизначеного походження	Н/Д	13.11, 17:38
	2-4 км на Пн	зафіксувала	7	вибух	невизначеного походження	Н/Д	13.11, 17:39
	2-4 км на Пн	зафіксувала	2	вибух	невизначеного походження	Н/Д	13.11, 17:40
	2-4 км на Пн	зафіксувала	2	снаряд	Зх-Сх	Н/Д	13.11, 17:41
	2-4 км на Пн	зафіксувала	4	вибух	невизначеного походження	Н/Д	13.11, 17:41
	2-4 км на Пн	зафіксувала	2	вибух	невизначеного походження	Н/Д	13.11, 17:42
	2-4 км на Пн	зафіксувала	2	вибух	невизначеного походження	Н/Д	13.11, 17:45
2-4 км на Пн	зафіксувала	2	снаряд	Сх-Зх	Н/Д	13.11, 17:56	
2-4 км на Пн	зафіксувала	2	вибух	невизначеного походження	Н/Д	13.11, 18:06	
2-4 км на Пн	зафіксувала	1	вибух	невизначеного походження	Н/Д	13.11, 18:24	
Сх частина н. п. Авдіївка (підконтрольний урядові, 17 км на Пн від Донецька)	3-5 км на ПнСх	чули	2	вибух	невизначеного походження	Н/Д	13.11, 10:50
	1-2 км на ПнСх	чули	1	постріл		стрілецька зброя	13.11, 10:53
	4-6 км на ПдСх	чули та бачили	1	вибух	невизначеного походження	Н/Д	13.11, 10:55
	3-5 км на ПнСх	чули	4	вибух	невизначеного походження	Н/Д	13.11, 11:04
	3-5 км на ПнСх	чули	1	вибух	невизначеного походження	Н/Д	13.11, 11:06
	3-5 км на ПдСх	чули	1	вибух	невизначеного походження	Н/Д	13.11, 11:08
	2-4 км на ПдСх	чули	10	постріл		гармата (30 мм)	13.11, 11:10
	3-5 км на ПнСх	чули	1	вибух	невизначеного походження	Н/Д	13.11, 11:11
	3-5 км на ПдСх	чули	8	постріл		великокаліберний кулемет	13.11, 11:20
	3-5 км на ПнСх	чули	5	вибух	невизначеного походження	Н/Д	13.11, 11:21-11:34
3-5 км на ПнСх	чули	3	вибух	невизначеного походження	Н/Д	13.11, 11:47	

Місце розміщення СММ	Місце події	Спосіб	К-ть	Спостереження	Опис	Озброєння	Дата, час
	2–4 км на ПдСх	чули	2	черга		великокаліберний кулемет	13.11, 12:07
	3–5 км на ПдСх	чули	2	вибух	невизначеного походження	Н/Д	13.11, 12:08
	1–2 км на ПдСх	чули	3	черга		стрілецька зброя	13.11, 12:10
ПдСх частина н. п. Авдіївка (підконтрольний урядові, 17 км на Пн від Донецька)	1–3 км на Сх	чули	12	постріл		стрілецька зброя	13.11, 13:39
приблизно 3 км на ПдПдСх від н. п. Березове (підконтрольний урядові, 31 км на ПдЗх від Донецька)	1–3 км на Сх	чули	5	черга		великокаліберний кулемет	13.11, 13:57
приблизно 1 км на ПнПнСх від центрального залізничного вокзалу Донецька (непідконтрольний уряду, 6 км на ПнЗх від центру міста)	3 км на Сх	чули	2	черга		гармата (30 мм)	13.11, 12:35
ПнЗх частина н. п. Ясинувата (непідконтрольний урядові, 16 км на ПнСх від Донецька)	1–2 км на Пн	чули	5	постріл		стрілецька зброя	13.11, 10:30
приблизно 1 км на ПнЗх від залізничного вокзалу в н. п. Ясинувата (непідконтрольний уряду, 16 км на ПнСх від Донецька)	2 км на Зх	чули	2	черга		стрілецька зброя	13.11, 08:51
приблизно 2 км на ПдЗх від н. п. Пищевик (підконтрольний урядові, 84 км на Пд від Донецька)	6–8 км на ПдПдЗх	чули	9	вибух	невизначеного походження	Н/Д	13.11, 12:43–12:47
	6–8 км на ПдПдЗх	чули	7	вибух	невизначеного походження	Н/Д	13.11, 12:59–13:00
	1–2 км на ПдЗх	чули	7	постріл		стрілецька зброя	13.11, 13:23
	1–2 км на ПдЗх	чули	20	постріл		стрілецька зброя	13.11, 13:28
приблизно 2,5 км на ПдПдСх від н. п. Ломакине (підконтрольний урядові, 93 км на Пд від Донецька)	3–5 км на СхПдСх	чули	25	черга		великокаліберний кулемет	13.11, 10:23–10:35
	1,5–2 км на Сх	чули	2	вибух	постріл	міномет (120 мм)	13.11, 13:50
н. п. Світлодарськ (підконтрольний уряду, 57 км на ПнСх від Донецька)	3–5 км на Сх	чули	2	вибух	невизначеного походження	Н/Д	13.11, 12:02
	3–5 км на Сх	чули	2	вибух	невизначеного походження	Н/Д	13.11, 12:32
	4–5 км на ПдСх	чули	15	черга		великокаліберний кулемет	12.11, 19:50–19:53
	4–5 км на ПдСх	чули	6	вибух	невизначеного походження	Н/Д	12.11, 19:50–19:53
	4–5 км на ПдСх	чули	20	черга		великокаліберний кулемет	12.11, 20:00–20:02
	4–5 км на ПдСх	чули	10	вибух	невизначеного походження	Н/Д	12.11, 20:00–20:02
	4–5 км на ПдПдСх	чули	20	постріл		стрілецька зброя	12.11, 20:10–20:15
	4–5 км на ПдСх	чули	17	черга		великокаліберний кулемет	12.11, 20:10–20:15
	4–5 км на ПдСх	чули	10	вибух	невизначеного походження	Н/Д	12.11, 20:10–20:15
	4–5 км на ПдСх	чули	7	черга		великокаліберний кулемет	12.11, 20:17–20:20
	4–5 км на ПдСх	чули	17	черга		стрілецька зброя	12.11, 20:17–20:20
	4–5 км на ПдСх	чули	6	вибух	невизначеного походження	Н/Д	12.11, 20:17–20:20
	4–5 км на ПдСх	чули	15	черга		великокаліберний кулемет	12.11, 20:25–20:30
	4–5 км на ПдСх	чули	25	постріл		стрілецька зброя	12.11, 20:25–20:30
	4–5 км на ПдСх	чули	20	вибух	невизначеного походження	Н/Д	12.11, 20:25–20:30
	4 км на ПдСх	чули	10	черга		великокаліберний кулемет	12.11, 20:35
	4–5 км на ПдСх	чули	5	вибух	невизначеного походження	Н/Д	12.11, 20:05
4–5 км на ПдСх	чули	15	черга		великокаліберний кулемет	12.11, 20:38	

Місце розміщення СММ	Місце події	Спосіб	К-ть	Спостереження	Опис	Озброєння	Дата, час
	4-5 км на ПдСх	чули	5	вибух	невизначеного походження	Н/Д	12.11, 20:38
	4-5 км на ПдСх	чули	10	черга		великокаліберний кулемет	12.11, 21:00
	4-5 км на ПдСх	чули	5	вибух	невизначеного походження	Н/Д	12.11, 21:00
	4-5 км на ПдСх	чули	5	черга		великокаліберний кулемет	12.11, 21:20
	4-5 км на ПдСх	чули	1	вибух	невизначеного походження	Н/Д	12.11, 21:20
	4-5 км на ПдСх	чули	7	черга		великокаліберний кулемет	12.11, 21:30
	4-5 км на ПдСх	чули	1	вибух	невизначеного походження	Н/Д	12.11, 21:30
	4-5 км на ПдСх	чули	20	черга		великокаліберний кулемет	12.11, 21:35
	4-5 км на ПдПдСх	чули	25	постріл		стрілецька зброя	12.11, 21:35
	4-5 км на ПдСх	чули	10	вибух	невизначеного походження	Н/Д	12.11, 21:35
	4-5 км на ПдСх	чули	20	черга		великокаліберний кулемет	12.11, 21:40–21:45
	4-5 км на ПдСх	чули	10	вибух	невизначеного походження	Н/Д	12.11, 21:40–21:45
	4-5 км на ПдСх	чули	5	черга		великокаліберний кулемет	12.11, 21:47
	4-5 км на ПдСх	чули	2	вибух	невизначеного походження	Н/Д	12.11, 21:47
	4-5 км на ПдСх	чули	11	черга		великокаліберний кулемет	12.11, 21:48
	4-5 км на ПдСх	чули	2	вибух	невизначеного походження	Н/Д	12.11, 21:48
	3-4 км на ПдПдСх	чули	4	постріл		стрілецька зброя	12.11, 21:50
	3-4 км на ПдСх	чули	4	черга		великокаліберний кулемет	12.11, 21:58
	4-5 км на ПдСх	чули	3	черга		великокаліберний кулемет	12.11, 21:59
	4 км на ПдСх	чули	5	черга		великокаліберний кулемет	12.11, 22:00
	4 км на ПдСх	чули	20	черга		великокаліберний кулемет	12.11, 22:06
	4-5 км на ПдСх	чули	10	черга		великокаліберний кулемет	12.11, 22:08
	4-5 км на ПдСх	чули	4	черга		великокаліберний кулемет	12.11, 22:18
	4-5 км на ПдСх	чули	3	черга		великокаліберний кулемет	12.11, 22:23
	4-5 км на ПдСх	чули	10	черга		великокаліберний кулемет	12.11, 22:25
	4-5 км на ПдСх	чули	1	вибух	невизначеного походження	Н/Д	12.11, 22:25
	3-4 км на ПдСх	чули	2	вибух	невизначеного походження	Н/Д	12.11, 22:29
	4-5 км на ПдСх	чули	3	черга		великокаліберний кулемет	12.11, 22:30
	4-5 км на ПдСх	чули	3	вибух	невизначеного походження	Н/Д	12.11, 22:38
	4-5 км на ПдСх	чули	7	черга		великокаліберний кулемет	12.11, 22:39
	4-5 км на ПдСх	чули	3	вибух	невизначеного походження	Н/Д	12.11, 22:39
	4-5 км на ПдСх	чули	4	вибух	невизначеного походження	Н/Д	12.11, 22:40
	4-5 км на ПдСх	чули	9	черга		великокаліберний кулемет	12.11, 22:41
	4-5 км на ПдСх	чули	4	вибух	невизначеного походження	Н/Д	12.11, 22:41
	3-5 км на ПдСх	чули	7	вибух	невизначеного походження	Н/Д	12.11, 22:43
	4-5 км на ПдСх	чули	2	вибух	невизначеного походження	Н/Д	12.11, 22:52
	4-5 км на ПдСх	чули	3	черга		великокаліберний кулемет	12.11, 22:53
	4-5 км на ПдСх	чули	3	вибух	невизначеного походження	Н/Д	12.11, 22:53
	4-5 км на ПдСх	чули	15	вибух	невизначеного походження	Н/Д	13.11, 12:40–12:55
	4-5 км на ПдСх	чули	30	черга		великокаліберний кулемет	13.11, 12:40–12:55
	4-5 км на СхПдСх	чули	18	вибух	постріл	Н/Д	13.11, 15:22–15:34
	6-8 км на ЗхПдЗх	чули	18	вибух	розрив	Н/Д	13.11, 15:22–15:34
	4-5 км на ПдСх	чули	30	вибух	невизначеного походження	Н/Д	13.11, 15:35–15:50

Місце розміщення СММ	Місце події	Спосіб	К-ть	Спостереження	Опис	Озброєння	Дата, час
	4–5 км на ПдПдСх	чули	15	вибух	невизначеного походження	Н/Д	13.11, 16:00–16:11
приблизно 500 м на ПнСх від н. п. Кам'янка (підконтрольний уряду, 20 км на Пн від Донецька)	3–5 км на Сх	чули	3	вибух	невизначеного походження	Н/Д	13.11, 10:18
	1–2 км на Сх	чули	2	постріл		стрілецька зброя	13.11, 10:25
	4–6 км на ПдСх	чули	1	вибух	невизначеного походження	Н/Д	13.11, 10:30
	2–4 км на Сх	чули	1	вибух	невизначеного походження	Н/Д	13.11, 10:38
	1–2 км на ПдСх	чули	1	постріл		стрілецька зброя	13.11, 10:52
	2–4 км на Сх	чули	1	вибух	невизначеного походження	Н/Д	13.11, 10:53
	1–2 км на Сх	чули	2	постріл		стрілецька зброя	13.11, 10:58
	1–2 км на Сх	чули	2	черга		стрілецька зброя	13.11, 11:05
	2–4 км на Сх	чули	2	вибух	невизначеного походження	Н/Д	13.11, 11:20
	3–5 км на ПнСх	чули	1	вибух	невизначеного походження	Н/Д	13.11, 11:20
	2–4 км на ПдСх	чули	1	вибух	невизначеного походження	Н/Д	13.11, 11:34
	5–7 км на Пн	чули	5	вибух	невизначеного походження	Н/Д	13.11, 13:01
	ПдСх околиця н. п. Залізне (підконтрольний уряду, 42 км на ПнСх від Донецька)	4–5 км на ПдСх	чули	1	вибух	невизначеного походження	Н/Д
4–5 км на ПдСх		чули	1	вибух	невизначеного походження	Н/Д	13.11, 11:21
приблизно 2 км на ПдСх від н. п. Курдюмівка (підконтрольний уряду, 54 км на ПнСх від Донецька)	5–7 км на ПдСх	чули	8	вибух	невизначеного походження	Н/Д	13.11, 10:51–10:52
н. п. Красногорівка (підконтрольний уряду, 24 км на Пн від Донецька)	3–5 км на ПдСх	чули	4	вибух	невизначеного походження	Н/Д	13.11, 12:06
Пн околиця н. п. Попасна (підконтрольний уряду, 69 км на Зх від Луганська)	8–10 км на ПнСх	чули	6	вибух	невизначеного походження	Н/Д	12.11, 22:57–23:10
	5–8 км на СхПнСх	чули	42	вибух	невизначеного походження (за оцінкою, за межами ділянки розведення в районі Золотого)	Н/Д	13.11, 16:04–16:20
Сх околиця н. п. Станиця Луганська (підконтрольний уряду, 16 км на ПнСх від Луганська)	5–10 км на ПдЗх	чули	1	вибух	невизначеного походження (за оцінкою, за межами ділянки розведення)	Н/Д	13.11, 00:21–00:22
	5–10 км на ПдЗх	чули	1	вибух	невизначеного походження (за оцінкою, за межами ділянки розведення)	Н/Д	13.11, 02:53–02:54
1 км на ПдЗх від н. п. Первомайськ (непідконтрольний уряду, 58 км на Зх від Луганська)	4–6 км на ПдЗх	чули	1	черга		Н/Д	13.11, 10:50
	4–6 км на ПдЗх	чули	8	постріл		Н/Д	13.11, 10:50
Пн околиця н. п. Калинове-Борщувате (непідконтрольний уряду, 61 км на ПнЗх від Луганська)	3–5 км на ПдЗх	чули	1	вибух	невизначеного походження	Н/Д	13.11, 13:26
ПдЗх околиця н. п. Золоте-5 (Михайлівка; непідконтрольний уряду, 58 км на Зх від Луганська)	0,7–2 км на Пн	чули	7	вибух	невизначеного походження (за оцінкою, за межами ділянки розведення)	Н/Д	13.11, 14:07–14:18
	1–2 км на Пн	чули	10	постріл	за оцінкою, за межами ділянки розведення	стрілецька зброя	13.11, 14:07–14:18

## Мапа Донецької та Луганської областей<sup>9</sup>



<sup>9</sup> За рішенням Постійної ради №1117 від 21 березня 2014 року, СММ базується у десяти містах на всій території України (Херсон, Одеса, Львів, Івано-Франківськ, Харків, Донецьк, Дніпро, Чернівці, Луганськ і Київ). Ця мапа східної України призначена для ілюстративних цілей. На ній вказані населені пункти, згадані у звіті, а також ті, де є офіси СММ (команди спостерігачів, представництва і передові патрульні бази) в Донецькій і Луганській областях. (Червоним кольором виділено передову патрульну базу, з якої співробітники СММ були тимчасово передислоковані починаючи з 27 вересня 2016 року згідно з рекомендаціями експертів з безпеки з деяких держав-учасниць ОБСЄ та з урахуванням вимог СММ щодо безпеки. СММ використовує ці приміщення у світлу пору доби, а також патрулює в цьому населеному пункті вдень).