



Щоденний звіт № 260/2019

2 листопада 2019 року¹

Короткий виклад

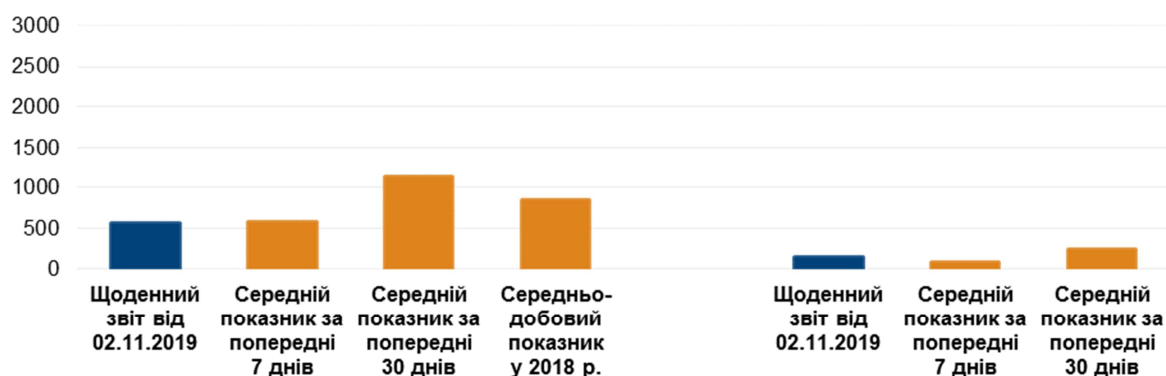
- У Донецькій і Луганській областях Місія констатувала збільшення кількості порушень режиму припинення вогню, якщо порівнювати з попереднім звітним періодом.
- Хлопець отримав поранення внаслідок вогню зі стрілецької зброї у Золотому-5 (Михайлівці).
- Команда СММ зафіксувала пошкодження будинку в Олександрівці.
- Місія спостерігала за подальшим відведенням сил і засобів із ділянки розведення в районі Золотого.
- На ділянці розведення в районі Станиці Луганської СММ і далі спостерігала за будівельними роботами на зруйнованій секції моста.
- Місія зафіксувала 12 одиниць озброєння, розміщених із порушенням ліній відведення з обох боків лінії зіткнення.
- СММ здійснювала моніторинг дотримання режиму припинення вогню для сприяння забезпеченню функціонування життєво важливих об'єктів цивільної інфраструктури.
- Спостерігачі і далі стикалися з обмеженнями свободи пересування, зокрема на блокпостах поблизу непідконтрольних урядові Безіменного та Бойківського*.

¹ На основі інформації, що надійшла від моніторингових команд станом на 19:30, 1 листопада 2019 року (за східноєвропейським часом).

Порушення режиму припинення вогню²

Кількість зафіксованих порушень режиму припинення вогню³

Кількість зафіксованих вибухів⁴



² Більш детальну інформацію про всі випадки порушення режиму припинення вогню, а також мапи Донецької та Луганської областей, де відмічені всі місця, згадані у звіті, представлено у додатку. Упродовж звітнього періоду камери СММ у Широкиному та Станиці Луганській не функціонували.

³ Зокрема вибухи.

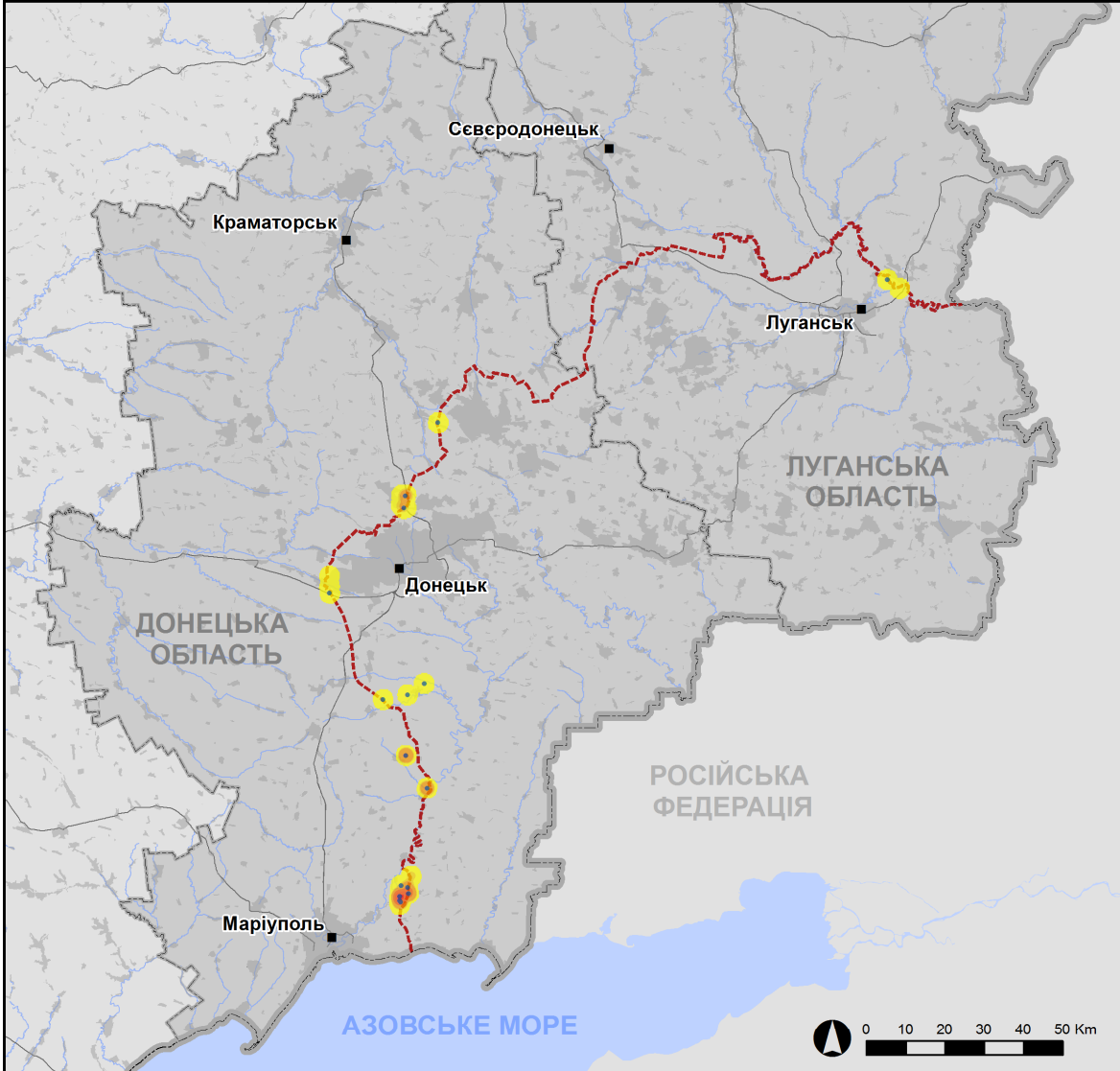
⁴ Зокрема з озброєння невстановленого типу.

Мапа із зафіксованими порушеннями режиму припинення вогню



Організація з безпеки та співробітництва в Європі
Спеціальна моніторингова місія в Україні

Зафіксовані СММ порушення режиму припинення вогню
1 листопада 2019 р.



Концентрація порушень режиму припинення вогню

- Висока
- Низька

- Вибух
- Населений пункт
- Лінія зіткнення (орієнт.)

Джерела: адміністративні кордони — УКГП ООН; дороги, річки — проект OpenStreetMap; море — VLIZ (2005).
Акваторії МГО, інше — ОБСЄ.

Система координат: WGS 1984 UTM Zone 37N

Ця мапа надається винятково для наочності.
Відсутність помилок у мапі не гарантується,
а її зміст не означає, що СММ ОБСЄ
затверджує або ухвалює офіційний статус мапи.

© СММ ОБСЄ 2019 Не дозволяється використовувати,
копіювати, відтворювати, передавати, транслювати,
продавати, ліцензувати або застосовувати
без попереднього дозволу з боку ОБСЄ
у письмовому вигляді.
Створено: 02/11/2019

У Донецькій області СММ констатувала збільшення кількості порушень режиму припинення вогню, якщо порівнювати з [попереднім звітним періодом](#), зафіксувавши, також більше вибухів (близько 130 супроти приблизно 40 відповідно). Понад половину порушень режиму припинення вогню зафіксовано в районах на південь від н. п. Пищевик (підконтрольний урядові, 84 км на південь від Донецька), а також на східно-північний схід і схід від н. п. Гнutowe (підконтрольний урядові, 90 км на південь від Донецька).

У Луганській області Місія констатувала збільшення кількості порушень режиму припинення вогню, зафіксувавши 2 вибухи, якщо порівнювати з [попереднім звітним періодом](#) (0 вибухів). Обидва порушення режиму припинення вогню зафіксовано поблизу ділянки розведення в районі н. п. Станиця Луганська (підконтрольний урядові, 16 км на північний схід від Луганська) (див. нижче).

Хлопець отримав поранення внаслідок вогню зі стрілецької зброї у Золотому-5 (Михайлівці)

1 листопада команда СММ уточнювала повідомлення про те, що 21 вересня 2019 року хлопець (16 років) отримав поранення внаслідок вогню зі стрілецької зброї у н. п. Золоте-5 (Михайлівка; непідконтрольний урядові, 61 км на північний захід від Луганська). У лікарні в н. п. Первомайськ (непідконтрольний урядові, 58 км на захід від Луганська) медпрацівники повідомили про те, що 21 вересня 2019 року в лікарню доправили хлопця, якому зробили операцію у зв'язку з пораненнями ребер внаслідок вогню зі стрілецької зброї. За словами медпрацівників, у лікарні хлопцю також надано психологічну допомогу. 1 жовтня 2019 року матір (40 років) хлопця та 5 сусідів (віком 55–65 років) повідомили, що хлопець отримав поранення перед кав'ярнею на вулиці Войкова внаслідок вогню зі стрілецької зброї після урочистостей з нагоди Дня села.

Пошкодження будинку в Олександрівці

На одноповерховому будинку на вул. Шевченка, 206, у н. п. Олександрівка (непідконтрольний урядові, 20 км на південний захід від Донецька), населеному пункті, розташованому менш ніж за 1,5 км від лінії зіткнення, спостерігачі бачили 4 вікна (два на північній стіні та два на західній стіні) без скла, затягнуті пластиком, а також отвори від осколків на тих самих зовнішніх стінах. На подвір'ї будинку команда СММ бачила пробоїну з південно-східного боку сталевого бака для води, що лежав на землі. Спостерігачі визначили, що пошкодження утворилися нещодавно внаслідок влучення снаряда з озброєння невстановленого типу, випущеного з північно-західного напрямку. Жінка (віком 30–40), яка представилася власницею будинку, розповіла про те, що її не було вдома, коли сталися пошкодження (для ознайомлення з попередніми спостереженнями в цьому районі див. [Щоденний звіт СММ від 19 жовтня 2019 року](#)).

Процес розведення сил і засобів на ділянці розведення в районі Золото⁵

⁵ Розведення передбачено [Рамковим рішенням Тристоронньої контактної групи про розведення сил і засобів](#) від 21 вересня 2016 року.

1 листопада СММ і далі спостерігала за відведенням сил і засобів із ділянки розведення в районі н. п. Золоте (підконтрольний урядові, 60 км на захід від Луганська) (див. [Оперативний звіт СММ від 29 жовтня 2019 року](#)).

Уранці 1 листопада, перебуваючи на північному краю ділянки розведення, біля перехрестя з дорогою, що веде до н. п. Катеринівка (підконтрольний урядові, 64 км на захід від Луганська), команда Місії побачила, як 2 автомобілі — один із написом «Спільний центр із контролю та координації» (СЦКК) та цивільний автомобіль, на борту яких перебували відповідно 3 офіцери Збройних сил України при СЦКК та 2 особи (у жовтих жилетах зі світловідбивальними смужками — в'їхали на ділянку розведення автодорогою Т1316 з боку блокпоста Збройних сил України (приблизно за 300 м на північ від ділянки розведення) та зупинилися північніше залізничного моста (приблизно за 900 м на південь від північного краю ділянки розведення), як повідомлялося, щоб провести оцінку стану дороги та залізничного моста для подальшого ремонту. Того ж дня спостерігачі також бачили ще 2 офіцерів Збройних сил України при СЦКК, які стояли біля залізничного моста.

Того ж дня, перебуваючи на блокпості збройних формувань на південному краю ділянки розведення, команда Місії бачила, як член збройних формувань встановив круглий дорожній знак із написом «Стоп» посеред перехрестя між автодорогами Т1316 і Т0504. Спостерігачі зауважили, що цивільним автомобілям дозволяли проїжджати повз цей знак. Команда СММ також бачила, як автокран завантажував один із [двох синіх контейнерів](#) (з написом «СЦКК» російською мовою) на західному боці автодороги Т1316 (за межами ділянки розведення, приблизно за 20–30 м на південь від вищезгаданого блокпоста збройних формувань) та вивантажував його за межами ділянки розведення, приблизно за 135 м на північ від її південного краю та орієнтовно за 20–30 м на схід від її східного краю.

31 жовтня в межах ділянки розведення в районі Золотого на основі доступних СММ даних повітряного спостереження виявлено військову вантажівку (за оцінкою, Збройних сил України) приблизно за 50 м на південь від північного краю ділянки розведення та приблизно за 1 км на схід від автошляху Т1316. 30 жовтня БПЛА СММ малого радіуса дії зафіксував військову вантажівку приблизно за 400 м на південь від північного краю ділянки розведення та приблизно за 580 м на схід від автошляху Т1316, а також військову вантажівку поблизу залізничного моста. За оцінкою, обидві вантажівки належали Збройним силам України.

31 жовтня за межами ділянки розведення БПЛА СММ дальнього радіуса дії зафіксував 2 бойові машини піхоти (БМП-1) приблизно за 150 м на схід від блокпоста Збройних сил України та орієнтовно за 300 м на північ від північного краю ділянки розведення.

30 жовтня за межами ділянки розведення БПЛА СММ малого радіуса дії зафіксував 2 БМП-1 (також зафіксовані 31 жовтня БПЛА дальнього радіуса дії) та 2 військовослужбовців Збройних сил України на блокпості Збройних сил України приблизно за 300 м на північ від північного краю ділянки розведення. Того ж дня БПЛА СММ дальнього радіуса дії зафіксував 1 БМП-2, 2 бойові броньовані машини (ББМ) та 3 вантажівки підвищеної вантажопідйомності поблизу того самого блокпоста.

Ділянки розведення сил і засобів у районах Станиці Луганської і Петрівського

1 листопада в межах ділянки розведення в районі Станиці Луганської, на зруйнованій секції моста команда СММ бачила до 15 працівників із підконтрольних урядові районів з обладнанням та машинами. Працівники зварювали елементи опорних колон і підготовлювали фундамент для нової опорної колони. На західній стороні зруйнованої секції моста спостерігачі бачили бульдозер і кран, за допомогою яких прибирали уламки та завантажували рештки і великі шматки бетону на 2 вантажівки (які згодом виїхали з цієї ділянки).

У межах ділянки розведення в районі Станиці Луганської команда СММ бачила, як 17 працівників із непідконтрольних урядові районів монтували дроти на металеві стовпи поблизу укриття міжнародної гуманітарної організації та клали асфальт на автостоянці південно-східніше блокпоста збройних формувань. Спостерігачі також бачили, як сапери з непідконтрольних урядові районів видаляли та спалювали рослинність зі східного боку блокпоста збройних формувань. Перебуваючи приблизно за 250 м на північ від зруйнованої секції моста, команда Місії чула 1 постріл зі стрілецької зброї у межах 500 м–1 км на південь (за оцінкою, через детонацію боеприпаса внаслідок спалюванні чагарів). Спостерігачі також бачили 6 членів збройних формувань (з нарукавними пов'язками з написом «СЦКК») між зруйнованою секцією моста і блокпостом збройних формувань.

31 жовтня за межами ділянки розведення в районі Станиці Луганської БПЛА СММ малого радіуса дії виявив 1 зенітну установку (ЗУ-23, 23 мм) неподалік пам'ятника князю Ігореві, приблизно за 100 м на південний схід від південно-східного краю ділянки розведення.

Увечері 31 жовтня, перебуваючи на східній околиці Станиці Луганської, спостерігачі чули 2 вибухи невизначеного походження в межах 4–6 км на західно-південний захід (за оцінкою, за межами ділянки розведення, але в межах 5 км від її краю).

1 листопада команда Місії не змогла дістатися камери СММ у Станиці Луганській (приблизно за 350 м на північно-північний схід від північного краю ділянки розведення) через наявність там колючого дроту, який був протягнутий навколо щогли з камерою*.

31 жовтня за межами ділянки розведення в районі н. п. Петрівське (непідконтрольний урядові, 41 км на південь від Донецька) БПЛА СММ малого радіуса дії зафіксував 3 осіб (за оцінкою, членів збройних формувань) та безвідкатну гармату (СПГ-9, 73 мм), про яку [повідомлялося раніше](#), на позиції військового типу приблизно за 90 м на північ від північного краю ділянки розведення та приблизно за 180 м на захід від її східного краю, а також ще 2 членів збройних формувань приблизно за 560 м на схід від її північно-східного кута.

1 листопада, патрулюючи на північ від Петрівського, спостерігачі чули 1 вибух невизначеного походження в межах 4–6 км на північно-північний захід (за оцінкою, за межами ділянки розведення, але в межах 5 км від її краю).

Відведення озброєння

СММ продовжувала здійснювати моніторинг відведення озброєння, передбаченого Меморандумом, а також Комплексом заходів і Доповненням до нього.

Місія зафіксувала 12 одиниць озброєння, розміщених із порушенням ліній відведення з обох боків лінії зіткнення в Донецькій і Луганській областях, зокрема деякі з них у житлових районах (для отримання детальнішої інформації див. таблиці нижче).

Ознаки військової присутності та присутності військового типу в зоні безпеки⁶

СММ зафіксувала військову присутність і присутність військового типу в зоні безпеки з обох боків лінії зіткнення в Донецькій і Луганській областях, зокрема 1 БМП та 2 ймовірно ББМ у житловому районі н. п. Золоте-3 (Стахановець; підконтрольний урядові, 61 км на захід від Луганська) (для отримання детальнішої інформації див. таблицю нижче).

Протитанкові міни неподалік Красногорівки, Старомихайлівки та Пищевика

30 жовтня БПЛА СММ середнього радіуса дії вперше зафіксував 40 протитанкових мін і приблизно 670 ймовірно протитанкових мін у полях відповідно приблизно за 3,5 км на південний схід і за 2,5 км на північний схід від н. п. Красногорівка (підконтрольний урядові, 21 км на захід від Донецька) — за оцінкою, усі належали Збройним силам України (для ознайомлення з попередніми спостереженнями в цьому районі див. [Щоденний звіт СММ від 24 липня 2019 року](#)). БПЛА також вперше зафіксував 15 ймовірно протитанкових мін на західній околиці н. п. Старомихайлівка (непідконтрольний урядові, 15 км на захід від Донецька) та в полях приблизно за 2,5 км на північний схід, а також знову зафіксував щонайменше 303 протитанкові міни (для ознайомлення з попередніми спостереженнями в цьому районі див. [Щоденний звіт СММ від 16 травня 2019 року](#)) — за оцінкою, усі належали збройним формуванням.

31 жовтня БПЛА СММ дальнього радіуса дії [знову](#) зафіксував 780 (80 із яких ТМ-62) та 120 протитанкових мін (30 із них ТМ-62) у полях відповідно приблизно за 800 м на південний схід і за 1,7 км на схід від Пищевика. За оцінкою, усі належали Збройним силам України.

Прикордонні райони, які не контролюються урядом

Упродовж близько 1 години спостереження в пункті пропуску на кордоні поблизу н. п. Маринівка (78 км на схід від Донецька) спостерігачі бачили, що в Україну в'їхали 10 автомобілів (3 з українськими номерними знаками, 4 — з російськими і 3 з табличками «ДНР»), 2 автобуси (з табличками «ДНР») й 1 автоцистерна (з російськими номерними знаками), а також увійшов 1 пішохід (чоловік віком 30–40 років). Спостерігачі також бачили, що з України виїхали 22 автомобілі (4 з українськими номерними знаками, 12 — із російськими і 6 із табличками «ДНР») і вийшов 1 пішохід (чоловік віком 50 років).

Зусилля СММ зі сприяння проведенню ремонтних робіт на об'єктах цивільної інфраструктури

⁶ Згадана у цьому розділі техніка не підпадає під дію Мінських угод щодо відведення озброєння.

СММ і здійснювала моніторинг дотримання режиму припинення вогню для сприяння забезпеченню функціонування Донецької фільтрувальної станції (15 км на північ від Донецька) і здійснювала моніторинг безпекової ситуації у районі насосної станції біля н. п. Василівка (непідконтрольний урядові, 20 км на північ від Донецька).

СММ продовжувала стежити за ситуацією в Херсоні, Одесі, Львові, Івано-Франківську, Харкові, Дніпрі, Чернівцях і Києві.

***Обмеження свободи пересування та інші перешкоди у виконанні мандата СММ**

Робота з моніторингу та свобода пересування СММ обмежені загрозами у сфері безпеки, включаючи ризики, пов'язані з наявністю мін і невибухлих боєприпасів, а також іншими перешкодами, які щодня змінюються. Мандат СММ передбачає вільний і безпечний доступ по всій Україні. Усі підписанти Комплексу заходів погодилися з необхідністю вільного та безпечного доступу, а також із тим, що обмеження свободи пересування СММ є порушенням і що на такі порушення необхідно швидко реагувати. Вони також дійшли згоди, що СЦКК повинен сприяти такому реагуванню та здійснювати загальну координацію робіт з розмінування. Однак збройні формування в окремих районах Донецької та Луганської областей часто відмовляють СММ у доступі до районів, прилеглих до непідконтрольних урядові ділянок кордону України (наприклад, див. [Щоденний звіт СММ від 26 жовтня 2019 року](#)). Діяльність СММ у Донецькій та Луганській областях, як і раніше, залишалася обмеженою після того, як [23 квітня 2017 року поблизу Пришиба стався інцидент, який призвів до загибелі людини](#). Унаслідок цього спроможність Місії вести спостереження залишалася обмеженою.

Заборона доступу:

- На блокпості на захід від н. п. Безіменне (непідконтрольний урядові, 100 км на південь від Донецька) 3 озброєних членів збройних формувань [знову](#) відмовили патрулю Місії у проїзді, посилаючись на «накази від командирів».
- На блокпості на захід від н. п. Бойківське (кол. Тельманове; непідконтрольний урядові, 67 км на південний схід від Донецька) 3 озброєних членів збройних формувань відмовили патрулю Місії у проїзді на захід у напрямку н. п. Старомар'ївка (62 км на південь від Донецька), посилаючись на «накази від командирів».
- Команда Місії не змогла дістатися камери СММ у н. п. Станиця Луганська (підконтрольний урядові, 16 км на північний схід від Луганська) через наявність колючого дроту навколо щогли з камерою.

Регулярні обмеження на ділянках розведення сил і засобів і через міни/невибухлі боєприпаси:

- Не здійснивши суцільного розмінування, вилучення невибухлих боєприпасів та інших перешкод, сторони і далі відмовляли СММ у необмеженому доступі, а також у можливості пересуватися окремими дорогами, які раніше були визначені як важливі для здійснення Місією ефективного моніторингу та для пересування цивільних осіб.

Затримка:

- На блокпості на захід від н. п. Верхньошироківське (кол. Октябр; непідконтрольний урядові, 85 км на південь від Донецька) 3 озброєних членів збройних формувань [знову](#) дозволили патрулю Місії проїхати лише після приблизно 39-хвилинної затримки.

Інші перешкоди:

- У ніч із 31 жовтня на 1 листопада, пролітаючи над районами між н. п. Кремінець (непідконтрольний урядові, 16 км на південний захід від Донецька) та н. п. Ласточкине (підконтрольний урядові, 19 км на північний захід від Донецька), БПЛА СММ дальнього радіуса дії зазнав впливу подвійних перешкод сигналу (за оцінкою, внаслідок глушіння). Під час польоту над районами поблизу н. п. Степанівка (підконтрольний урядові, 54 км на північ від Донецька) цей БПЛА також зазнав дії перешкод сигналу (за оцінкою, імовірно внаслідок глушіння)⁷.
- Під час польоту над районами між н. п. Лебединське (підконтрольний урядові, 99 км на південь від Донецька) та н. п. Пікузи (кол. Комінтернове; непідконтрольний урядові, 92 км на південь від Донецька) БПЛА СММ середнього радіуса дії зазнав дії перешкод сигналу (за оцінкою, ймовірно внаслідок глушіння).
- БПЛА СММ малого радіуса дії зазнав дії перешкод сигналу, пролітаючи поблизу н. п. Роза (непідконтрольний урядові, 89 км на південь від Донецька) (за оцінкою, ймовірно внаслідок глушіння).

⁷ Перешкоди сигналу могло створювати з будь-якого місця в радіусі кількох кілометрів від місцеположення БПЛА.

Таблиця озброєння

Озброєння, розміщене з порушенням ліній відведення

Дата	К-ть	Вид	Місце	Джерело спостереження
підконтрольні уряду району				
30.10.2019	2	буксирувана гаубиця або протитанкова гармата (невстановленого типу)	поблизу н. п. Озарянівка (кол. Перше Травня; 52 км на північ від Донецька) (для ознайомлення з попередніми спостереженнями див. Щоденний звіт СММ від 21 жовтня 2019 року)	БПЛА дальнього радіуса дії
	1	зенітний ракетний комплекс (9К33 «Оса»)	північно-західна околиця Озарянівки (для ознайомлення з попередніми спостереженнями див. Щоденний звіт СММ від 22 квітня 2019 року)	
	1	зенітний ракетний комплекс (9К33 «Оса»)	південна околиця н. п. Боброве (56 км на північний захід від Луганська), поблизу житлових будинків	
	1	зенітний ракетний комплекс (9К33 «Оса»)	об'єкт у н. п. Райгородка (34 км на північний захід від Луганська)	
	1	буксирувана гаубиця (невстановленого типу)	поблизу н. п. Відродження (66 км на північний схід від Донецька) (для ознайомлення з попередніми спостереженнями див. Щоденний звіт СММ від 31 жовтня 2019 року)	
	2	зенітний ракетний комплекс (9К33 «Оса»)	поблизу н. п. Зайцево (62 км на північний схід від Донецька)	
	1	буксирувана гаубиця (2А65 «Мста-Б», 152 мм)	поблизу н. п. Андріївка (57 км на північ від Донецька)	
	1	зенітний ракетний комплекс (9К33 «Оса»)	н. п. Кодема (57 км на північний схід від Донецька), поблизу житлових будинків	патруль
непідконтрольні уряду району				
30.10.2019	2	ймовірно міномет (82 мм)	поблизу н. п. Старомихайлівка (15 км на захід від Донецька)	БПЛА середнього радіуса дії

Таблиця ознак військової присутності та присутності військового типу у зоні безпеки⁸

Дата	К-ть	Вид	Місце	Джерело спостереження
підконтрольні уряду району				
30.10.2019	1	бойова броньована машина (ймовірно МТ-ЛБ)	поблизу н. п. Красногорівка (21 км на захід від Донецька)	БПЛА середнього радіуса дії
	3	бойова броньована машина (ймовірно типу БМП)	поблизу н. п. Новотошківське (53 км на захід від Луганська)	БПЛА дальнього радіуса дії
	3	бойова машина піхоти (типу БМП)		
	3	бойова броньована машина		
	1	автоматизована станція перешкод авіаційного зв'язку (Р-934Б)	поблизу н. п. Причепилівка (50 км на північний захід від Луганська)	
	2	бронетранспортер (типу БТР)	північна околиця н. п. Муратове (51 км на північний захід від Луганська)	
	1	бойова броньована машина	південно-східна околиця н. п. Трьохізбенка (32 км на північний захід від Луганська)	
	1	бронетранспортер (типу БТР)	житловий район н. п. Райгородка (34 км на північний захід від Луганська)	
	6	бронетранспортер (типу БТР)	н. п. Передільське (24 км на північний захід від Луганська)	
	1	зенітна установка (ЗУ-23, 23 мм)		

⁸ Згадана у цьому розділі техніка не підпадає під дію Мінських угод щодо відведення озброєння.

	1	бойова броньована машина	поблизу н. п. Лобачеве (17 км на північний захід від Луганська)		
	5	бойова броньована машина	південна околиця н. п. Новозванівка (70 км на захід від Луганська)		
	1	зенітна установка (ЗУ-23, 23 мм)	поблизу н. п. Біла Гора (54 км на північ від Донецька)		
	2	бойова броньована машина			
	3	броньована розвідувально-дозорна машина (БРДМ-2)			
1	бронетранспортер (БТР-3Е)	північно-східна околиця н. п. Зайцеве (62 км на північний схід від Донецька)			
31.10.2019	1	бойова машина піхоти (БМП-2)	житловий район н. п. Золоте-3 (Стахановець; 61 км на захід від Луганська)	БПЛА середнього радіуса дії	
	2	ймовірно бронетранспортер			
	1	бронетранспортер (типу БТР)	поблизу н. п. Миронівський (62 км на північний схід від Донецька)		
	1	бронетранспортер (МТ-ЛБ)	поблизу н. п. Старогнатівка (51 км на південь від Донецька)		
	2	бойова машина піхоти (БМП-1)	поблизу н. п. Новоселівка Друга (69 км на південь від Донецька)		
	2	бойова машина піхоти (БМП-1)	поблизу н. п. Новоселівка Друга (69 км на південь від Донецька)		
	1	бойова броньована машина	поблизу н. п. Черненко (86 км на південь від Донецька)		БПЛА малого радіуса дії
	4	бронетранспортер (БТР-80)	н. п. Пищевик (84 км на південь від Донецька)		
1.11.2019	1	бронетранспортер (МТ-ЛБ) зі встановленою зенітною установкою (ЗУ-23-2, 23 мм)	н. п. Нижньотепле (26 км на північ від Луганська)	патруль	
	2	бронетранспортер (типу БТР)	поблизу н. п. Гнутове (підконтрольний уряду, 90 км на південь від Донецька)		
непідконтрольні уряду райони					
	6	бойова броньована машина	поблизу н. п. Довге (22 км на північний захід від Луганська)	БПЛА дальнього радіуса дії	
31.10.2019	2	ймовірно бронетранспортер (типу БТР)	н. п. Безіменне (100 км на південь від Донецька)		
	1	бойова машина піхоти (ймовірно БМП-1)			
	13	бойова машина піхоти (БМП-1)	поблизу н. п. Свободне (73 км на південь від Донецька)		
	1	бойова машина піхоти (БМП-1)	поблизу н. п. Петрівське (41 км на південь від Донецька)		
4	ймовірно бронетранспортер				
1.11.2019		СММ відзначила, що блокпосту збройних формувань вже немає	н. п. Лукове (72 км на південь від Донецька) (для ознайомлення з попередніми спостереженнями див. Щоденний звіт СММ від 2 вересня 2019 року)	патруль	

Таблиця порушень режиму припинення вогню станом на 1 листопада 2019 р.⁹

Місце розміщення СММ	Місце події	Спосіб	К-ть	Спостереження	Опис	Озброєння	Дата, час
камера СММ у н. п. Чермалик (підконтрольний уряду, 77 км на Пд від Донецька)	4–6 км на ПдПдСх	зафіксувала	2	снаряд	Зх–Сх	Н/Д	31.10, 19:26
	4–6 км на ПдПдСх	зафіксувала	8	снаряд	Зх–Сх	Н/Д	31.10, 19:28
камера СММ на Донецькій фільтрувальній станції (15 км на Пн від Донецька)	1–3 км на ПдПдЗх	зафіксувала	1	снаряд	Сх–Зх	Н/Д	1.11, 02:36
камера СММ за 1,5 км на ПнСх від н. п. Гнутове (підконтрольний уряду, 90 км на Пд від Донецька)	3–5 км на Сх	зафіксувала	1	вибух	невизначеного походження	Н/Д	31.10, 19:06
	3–5 км на Сх	зафіксувала	3	снаряд	випущена(-й) угору	Н/Д	31.10, 19:07
	3–5 км на Сх	зафіксувала	5	снаряд	Пд–Пн	Н/Д	31.10, 19:07
	3–5 км на Сх	зафіксувала	7	снаряд	Пд–Пн	Н/Д	31.10, 19:08
	3–5 км на Сх	зафіксувала	5	снаряд	ПдЗх–ПнСх	Н/Д	31.10, 19:09
	3–5 км на Сх	зафіксувала	2	снаряд	Зх–Сх	Н/Д	31.10, 19:10
	3–5 км на Сх	зафіксувала	9	снаряд	Пд–Пн	Н/Д	31.10, 19:11
	3–5 км на Сх	зафіксувала	1	снаряд	Пн–Пд	Н/Д	31.10, 19:11
	3–5 км на Сх	зафіксувала	1	вибух	невизначеного походження	Н/Д	31.10, 19:11
	2–4 км на Сх	зафіксувала	5	снаряд	ПдЗх–ПнСх	Н/Д	31.10, 19:26
	3–5 км на Сх	зафіксувала	1	вибух	невизначеного походження	Н/Д	31.10, 19:40
	3–5 км на Сх	зафіксувала	1	черга	випущена(-й) угору	Н/Д	31.10, 19:41
	1–3 км на СхПнСх	зафіксувала	3	снаряд	Пд–Пн	Н/Д	1.11, 01:03
	1–3 км на СхПнСх	зафіксувала	6	снаряд	Зх–Сх (також зафіксовано камерою СММ у Пищевіку)	Н/Д	1.11, 01:30
	1–3 км на Сх	зафіксувала	2	снаряд	ПнЗх–ПдСх	Н/Д	1.11, 01:46
	3–5 км на СхПнСх	зафіксувала	4	снаряд	Пд–Пн	Н/Д	1.11, 16:59
	3–5 км на СхПнСх	зафіксувала	8	снаряд	Пд–Пн (також зафіксовано камерою СММ у Пищевіку)	Н/Д	1.11, 17:01
	3–5 км на СхПнСх	зафіксувала	3	вибух	невизначеного походження	Н/Д	1.11, 17:01
	3–5 км на СхПнСх	зафіксувала	2	снаряд	Пд–Пн	Н/Д	1.11, 17:02
	3–5 км на СхПнСх	зафіксувала	1	снаряд	Пд–Пн	Н/Д	1.11, 17:04
	3–5 км на Сх	зафіксувала	1	снаряд	Пд–Пн	Н/Д	1.11, 17:07
	3–5 км на Сх	зафіксувала	6	снаряд	Пд–Пн (також зафіксовано камерою СММ у Пищевіку)	Н/Д	1.11, 17:08
	3–5 км на Сх	зафіксувала	3	снаряд	Пд–Пн	Н/Д	1.11, 17:09
	3–5 км на Сх	зафіксувала	1	снаряд	Пд–Пн	Н/Д	1.11, 17:10
	3–5 км на Сх	зафіксувала	1	снаряд	Пд–Пн	Н/Д	1.11, 17:12
	3–5 км на Сх	зафіксувала	2	снаряд	Пд–Пн	Н/Д	1.11, 17:13
	3–5 км на Сх	зафіксувала	4	снаряд	Пд–Пн	Н/Д	1.11, 17:15
3–5 км на СхПнСх	зафіксувала	9	снаряд	Пд–Пн	Н/Д	1.11, 17:16	
3–5 км на Сх	зафіксувала	4	снаряд	Пд–Пн	Н/Д	1.11, 17:17	
3–5 км на Сх	зафіксувала	12	снаряд	Пд–Пн (також зафіксовано камерою СММ у Пищевіку)	Н/Д	1.11, 17:18	
3–5 км на Сх	зафіксувала	7	снаряд	Пд–Пн (також зафіксовано камерою СММ у Пищевіку)	Н/Д	1.11, 17:19	

⁹ У таблиці вказані лише ті інциденти, які спостерігачі СММ бачили/чули особисто, а також ті випадки, які СММ оцінює як навчання з бойовою стрільбою, контрольовані вибухи і т.д. Зазначені деталі, що вказані — а саме відстань, напрям, тип зброї і т. д. — базуються на оцінках, зроблених спостерігачами на місцях, і необов'язково завжди є точними. Напис «невідомо» (Н/Д) означає, що СММ не змогла підтвердити таку інформацію у зв'язку з відстанню, погодними умовами та/або з інших причин. Порушення режиму припинення вогню, зафіксовані паралельно декількома патрулями, відображаються у таблиці лише один раз.

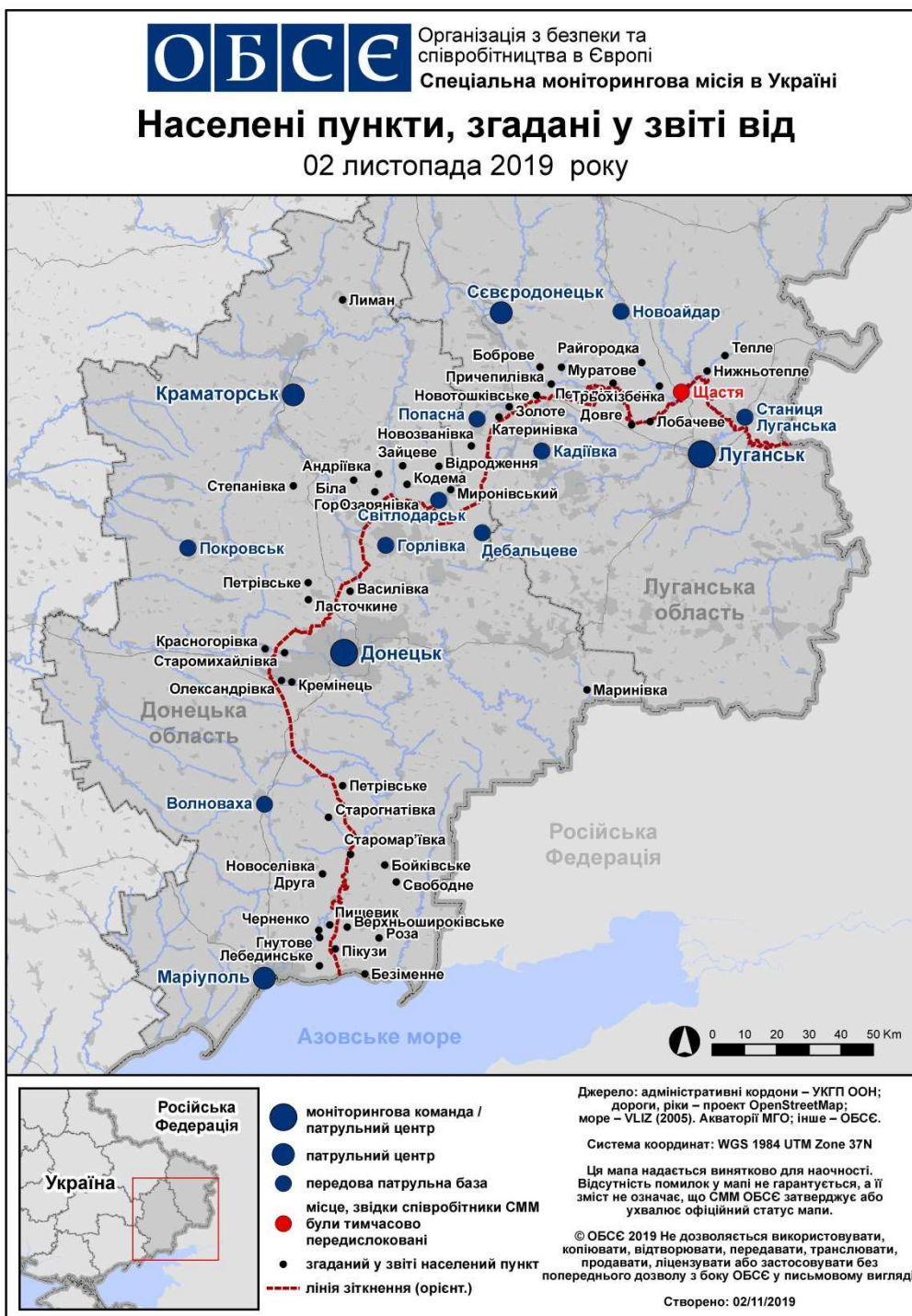
	3–5 км на Сх	зафіксувала	3	снаряд	Пд–Пн (також зафіксовано камерою СММ у Пишевику)	Н/Д	1.11, 17:20
	3–5 км на Сх	зафіксувала	6	снаряд	Пд–Пн	Н/Д	1.11, 17:24
камера СММ у н. п. Красногорівка (підконтрольний уряду, 21 км на Зх від Донецька)	3–5 км на ПдПдСх	зафіксувала	1	снаряд	ЗхПдЗх–СхПнСх	Н/Д	31.10, 20:58
камера СММ на КПВВ у н. п. Пишевик (підконтрольний уряду, 84 км на Пд від Донецька)	2–4 км на Пд	зафіксувала	2	вибух	також зафіксовано камерою СММ у Гнутовому	Н/Д	31.10, 19:06
	2–4 км на Пд	зафіксувала	5	снаряд	Зх–Сх (також зафіксовано камерою СММ у Гнутовому)	Н/Д	31.10, 19:07
	2–4 км на Пд	зафіксувала	1	снаряд	Зх–Сх (також зафіксовано камерою СММ у Гнутовому)	Н/Д	31.10, 19:08
	2–4 км на ПдПдСх	зафіксувала	2	снаряд	Сх–Зх	Н/Д	31.10, 19:08
	2–4 км на Пд	зафіксувала	3	снаряд	Зх–Сх (також зафіксовано камерою СММ у Гнутовому)	Н/Д	31.10, 19:09
	2–4 км на Пд	зафіксувала	2	снаряд	Зх–Сх (також зафіксовано камерою СММ у Гнутовому)	Н/Д	31.10, 19:10
	2–4 км на Пд	зафіксувала	9	снаряд	Зх–Сх (також зафіксовано камерою СММ у Гнутовому)	Н/Д	31.10, 19:11
	2–4 км на Пд	зафіксувала	2	снаряд	Сх–Зх (також зафіксовано камерою СММ у Гнутовому)	Н/Д	31.10, 19:11
	2–4 км на Пд	зафіксувала	2	вибух	невизначеного походження	Н/Д	31.10, 19:11
	2–4 км на Пд	зафіксувала	3	снаряд	Зх–Сх	Н/Д	31.10, 19:12
	2–4 км на Пд	зафіксувала	6	снаряд	Зх–Сх	Н/Д	31.10, 19:13
	2–4 км на Пд	зафіксувала	3	снаряд	Сх–Зх	Н/Д	31.10, 19:13
	2–4 км на Пд	зафіксувала	4	снаряд	Зх–Сх	Н/Д	31.10, 19:14
	2–4 км на Пд	зафіксувала	10	снаряд	Зх–Сх	Н/Д	31.10, 19:15
	2–4 км на Пд	зафіксувала	2	снаряд	Зх–Сх	Н/Д	31.10, 19:18
	2–4 км на Пд	зафіксувала	2	снаряд	Зх–Сх	Н/Д	31.10, 19:20
	2–4 км на Пд	зафіксувала	3	снаряд	Зх–Сх	Н/Д	31.10, 19:26
	2–4 км на Пд	зафіксувала	2	снаряд	Зх–Сх	Н/Д	31.10, 19:28
	4–6 км на Пд	зафіксувала	1	снаряд	Зх–Сх (також зафіксовано камерою СММ у Гнутовому)	Н/Д	31.10, 19:31
	3–5 км на Пд	зафіксувала	1	вибух	невизначеного походження	Н/Д	31.10, 19:32
	4–6 км на Пд	зафіксувала	1	освітлювальна ракета	випущена(-й) угору (також зафіксовано камерами СММ у Гнутовому та Чермалику)	Н/Д	31.10, 19:36
	4–6 км на Пд	зафіксувала	3	снаряд	ПнСх–ПдЗх	Н/Д	31.10, 19:41
	2–4 км на Пд	зафіксувала	2	снаряд	випущена(-й) угору	Н/Д	31.10, 20:06
	2–4 км на Пд	зафіксувала	1	снаряд	ПнСх–ПдЗх (також зафіксовано камерою СММ у Гнутовому)	Н/Д	31.10, 20:18
	2–4 км на Пд	зафіксувала	2	снаряд	ПнСх–ПдЗх (також зафіксовано камерою СММ у Гнутовому)	Н/Д	31.10, 20:19
	2–4 км на Пд	зафіксувала	3	снаряд	Зх–Сх (також зафіксовано камерою СММ у Гнутовому)	Н/Д	31.10, 20:19
	2–4 км на Пд	зафіксувала	1	снаряд	Пн–Пд (також зафіксовано камерою СММ у Гнутовому)	Н/Д	31.10, 20:19
	2–4 км на Пд	зафіксувала	14	снаряд	Зх–Сх (також зафіксовано камерою СММ у Гнутовому)	Н/Д	31.10, 20:23

2-4 км на Пд	зафіксувала	1	снаряд	Зх-Сх (також зафіксовано камерою СММ у Гнутовому)	Н/Д	31.10, 20:24
2-4 км на Пд	зафіксувала	5	снаряд	ПнСх-ПдЗх (також зафіксовано камерою СММ у Гнутовому)	Н/Д	31.10, 21:28
2-4 км на Пд	зафіксувала	10	снаряд	Зх-Сх (також зафіксовано камерою СММ у Гнутовому)	Н/Д	31.10, 22:19
2-4 км на Пд	зафіксувала	4	снаряд	Зх-Сх	Н/Д	31.10, 22:20
2-4 км на Пд	зафіксувала	3	снаряд	Зх-Сх	Н/Д	31.10, 22:21
2-4 км на Пд	зафіксувала	10	снаряд	Зх-Сх (також зафіксовано камерою СММ у Гнутовому)	Н/Д	31.10, 23:18
2-4 км на Пд	зафіксувала	3	снаряд	Зх-Сх (також зафіксовано камерою СММ у Гнутовому)	Н/Д	31.10, 23:36
2-4 км на Пд	зафіксувала	3	снаряд	Зх-Сх (також зафіксовано камерою СММ у Гнутовому)	Н/Д	31.10, 23:47
2-4 км на Пд	зафіксувала	4	снаряд	ПнСх-ПдЗх	Н/Д	31.10, 23:48
2-4 км на Пд	зафіксувала	1	снаряд	ПнСх-ПдЗх	Н/Д	31.10, 23:50
2-4 км на Пд	зафіксувала	3	снаряд	Зх-Сх (також зафіксовано камерою СММ у Гнутовому)	Н/Д	31.10, 23:50
2-4 км на Пд	зафіксувала	8	снаряд	Зх-Сх (також зафіксовано камерою СММ у Гнутовому)	Н/Д	31.10, 23:53
2-4 км на Пд	зафіксувала	2	снаряд	Зх-Сх (також зафіксовано камерою СММ у Гнутовому)	Н/Д	31.10, 23:56
2-4 км на Пд	зафіксувала	2	снаряд	Зх-Сх (також зафіксовано камерою СММ у Гнутовому)	Н/Д	1.11, 00:18
2-4 км на Пд	зафіксувала	7	снаряд	ЗхПдЗх-СхПнСх	Н/Д	1.11, 00:30
3-5 км на Пд	зафіксувала	1	вибух	невизначеного походження	Н/Д	1.11, 00:30
2-4 км на Пд	зафіксувала	1	снаряд	Зх-Сх	Н/Д	1.11, 00:58
3-5 км на Пд	зафіксувала	1	снаряд	Зх-Сх	Н/Д	1.11, 01:03
3-5 км на Пд	зафіксувала	1	снаряд	Зх-Сх	Н/Д	1.11, 01:09
3-5 км на Пд	зафіксувала	1	снаряд	ПдЗх-ПнСх	Н/Д	1.11, 01:10
3-5 км на Пд	зафіксувала	1	снаряд	Зх-Сх	Н/Д	1.11, 01:15
2-4 км на Пд	зафіксувала	4	снаряд	Зх-Сх (також зафіксовано камерою СММ у Гнутовому)	Н/Д	1.11, 01:20
2-4 км на Пд	зафіксувала	3	снаряд	Зх-Сх (також зафіксовано камерою СММ у Гнутовому)	Н/Д	1.11, 01:23
2-4 км на Пд	зафіксувала	2	снаряд	ЗхПдЗх-СхПнСх (також зафіксовано камерою СММ у Гнутовому)	Н/Д	1.11, 01:30
3-5 км на Пд	зафіксувала	1	снаряд	Зх-Сх	Н/Д	1.11, 01:37
2-4 км на Пд	зафіксувала	1	спалах дульного полум'я		Н/Д	1.11, 01:42
3-5 км на Пд	зафіксувала	5	снаряд	Сх-Зх	Н/Д	1.11, 01:46
2-4 км на Пд	зафіксувала	1	снаряд	Зх-Сх (також зафіксовано камерою СММ у Гнутовому)	Н/Д	1.11, 02:00
2-4 км на Пд	зафіксувала	1	снаряд	Зх-Сх (також зафіксовано камерою СММ у Гнутовому)	Н/Д	1.11, 02:01
2-4 км на Пд	зафіксувала	2	снаряд	ПнЗх-ПдСх (випущена(-й) угору, також зафіксовано камерою СММ у Гнутовому)	Н/Д	1.11, 02:24
3-5 км на Пд	зафіксувала	3	снаряд	Зх-Сх	Н/Д	1.11, 02:43
3-5 км на Пд	зафіксувала	2	снаряд	Зх-Сх	Н/Д	1.11, 02:57
3-5 км на Пд	зафіксувала	13	снаряд	Зх-Сх	Н/Д	1.11, 02:58
3-5 км на Пд	зафіксувала	3	снаряд	Зх-Сх	Н/Д	1.11, 03:00

	3–5 км на Пд	зафіксувала	6	снаряд	Зх–Сх	Н/Д	1.11, 03:19
	2–4 км на Пд	зафіксувала	2	снаряд	Зх–Сх (також зафіксовано камерою СММ у Гнутовому)	Н/Д	1.11, 04:01
	3–5 км на Пд	зафіксувала	15	снаряд	Зх–Сх	Н/Д	1.11, 17:37
	3–5 км на Пд	зафіксувала	4	снаряд	ПдПдЗх–ПнПнСх	Н/Д	1.11, 17:58
	2–4 км на Пд	зафіксувала	1	снаряд	Сх–Зх	Н/Д	1.11, 18:14
	2–4 км на Пд	зафіксувала	1	вибух	розрив	Н/Д	1.11, 18:14
н. п. Олександрівка (непідконтрольний уряду, 20 км на ПдЗх від Донецька)	2–3 км на Зх	чули	1	вибух	невизначеного походження	Н/Д	1.11, 10:46
Зх околиця Петровського (непідконтрольний уряду, 15 км на ПдЗх від Донецька)	1–2 км на ПдЗх	чули	2	черга		стрілецька зброя	1.11, 11:15
приблизно 1,5 км на ЗхПдЗх від н. п. Стила (непідконтрольний уряду, 34 км на Пд від Донецька)	3–4 км на ПнПнСх	чули	1	вибух	невизначеного походження	Н/Д	1.11, 11:08
	3–4 км на ПнПнСх	чули	1	вибух	невизначеного походження	Н/Д	1.11, 11:09
приблизно 2 км на Пн від н. п. Петрівське (непідконтрольний уряду, 41 км на Пд від Донецька)	4–6 км на ПнПнЗх	чули	1	вибух	невизначеного походження (за оцінкою, за межами ділянки розведення)	Н/Д	1.11, 10:43
приблизно 1,5 км на Сх від н. п. Авдіївка (підконтрольний уряду, 17 км на Пн від Донецька)	2 км на Сх	чули	22	постріл		стрілецька зброя	1.11, 10:00
	2 км на Сх	чули	3	черга		стрілецька зброя	1.11, 10:00
ПдСх околиця н. п. Авдіївка (підконтрольний уряду, 17 км на Пн від Донецька)	1–1,5 км на СхПдСх	чули	4	черга		великокаліберний кулемет	1.11, 08:55
	2 км ПнПнСх	чули	3	черга		стрілецька зброя	1.11, 08:55
	1–1,5 км на ПдСх	чули	3	черга		великокаліберний кулемет	1.11, 09:25–09:30
	1–1,5 км на ПдСх	чули	3	постріл		АГС	1.11, 09:25–09:30
	1 км на ПдСх	чули	3	черга		великокаліберний кулемет	1.11, 09:42
	2 км на ПдСх	чули	4	вибух	невизначеного походження	Н/Д	1.11, 09:42
	2–3 км на ПнСх	чули	2	вибух	невизначеного походження	Н/Д	1.11, 11:55
н. п. Богданівка (підконтрольний урядові, 41 км на південний захід від Донецька)	5–6 км на ПнПнЗх	чули	1	вибух	невизначеного походження	Н/Д	1.11, 09:58
приблизно 1,5 км на Пд від н. п. Нова Мар'ївка (непідконтрольний урядові, 64 км на південь від Донецька)	5–7 км на ПнЗх	чули та бачили	47	вибух	розрив	артилерія (тип — Н/Д)	1.11, 12:30–12:59
н. п. Старогнатівка (підконтрольний урядові, 51 км на південь від Донецька)	2–3 км на СхПнСх	чули та бачили	53	вибух	розрив	Н/Д	1.11, 12:30–13:01
	2–3 км на СхПнСх	чули	14	черга		великокаліберний кулемет	1.11, 12:30–13:01
приблизно 2 км на ПнСх від н. п. Черненко (підконтрольний уряду, 86 км на Пд від Донецька)	2–4 км на ПдСх	чули	2	вибух	невизначеного походження	Н/Д	1.11, 14:12
	2–4 км на ПнСх	чули та бачили	1	вибух	розрив	артилерія (тип — Н/Д)	1.11, 14:16
	2–4 км на ПдСх	чули	15	черга		великокаліберний кулемет	1.11, 14:21
	2–4 км на ПнСх	чули та бачили	1	вибух	розрив	Н/Д	1.11, 14:26
ПдЗх околиця н. п. Залізне (підконтрольний уряду, 42 км на ПнСх від Донецька)	5–7 км на ПдПдСх	чули	2	вибух	невизначеного походження	Н/Д	1.11, 10:15
Сх околиця н. п. Станиця Луганська (підконтрольний уряду, 16 км на ПнСх від	4–6 км на ЗхПдЗх	чули	1	вибух	невизначеного походження (за оцінкою, за межами ділянки розведення)	Н/Д	31.10, 21:29

Луганська)	4-6 км на ЗхПдЗх	чули	1	вибух	невизначеного походження (за оцінкою, за межами ділянки розведення)	Н/Д	31.10, 21:40
------------	------------------	------	---	-------	---	-----	--------------

Мапа Донецької та Луганської областей¹⁰



¹⁰ За рішенням Постійної ради №1117 від 21 березня 2014 року, СММ базується у десяти містах на всій території України (Херсон, Одеса, Львів, Івано-Франківськ, Харків, Донецьк, Дніпро, Чернівці, Луганськ і Київ). Ця мапа східної України призначена для ілюстративних цілей. На ній вказані населені пункти, згадані у звіті, а також ті, де є офіси СММ (команди спостерігачів, представництва і передові патрульні бази) в Донецькій і Луганській областях. (Червоним кольором виділено передову патрульну базу, з якої співробітники СММ були тимчасово передислоковані починаючи з 27 вересня 2016 року згідно з рекомендаціями експертів з безпеки з деяких держав-учасниць ОБСЄ та з урахуванням вимог СММ щодо безпеки. СММ використовує ці приміщення у світлу пору доби, а також патрулює в цьому населеному пункті вдень).