



Щоденний звіт № 259/2019

1 листопада 2019 року¹

Короткий виклад

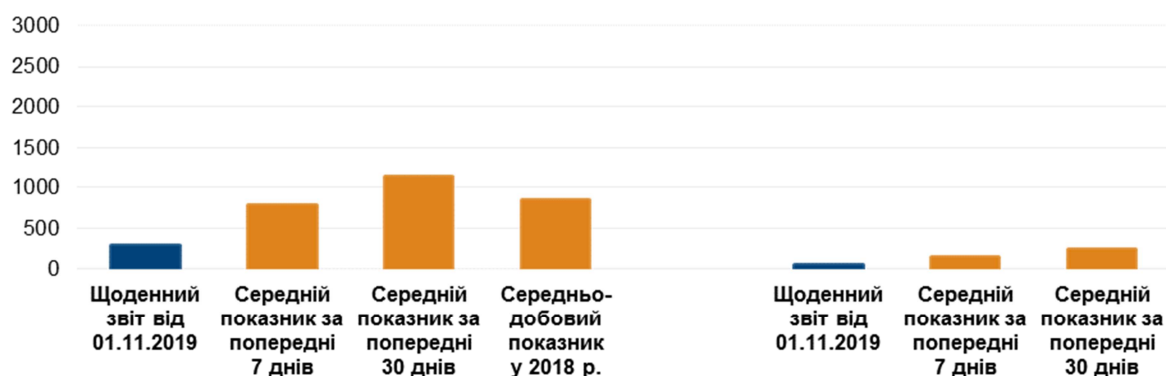
- У Донецькій області Місія констатувала зменшення кількості порушень режиму припинення вогню, якщо порівнювати з попереднім звітним періодом. У Луганській області СММ не зафіксувала жодного порушення режиму припинення вогню.
- На подвір'ї житлового будинку в Золотому-5 (Михайлівці) команда Місії зафіксувала вирву.
- СММ спостерігала за подальшим відведенням сил і засобів із ділянки розведення у районі Золотого.
- На ділянці розведення сил і засобів у районі Станиці Луганської Місія і далі спостерігала за будівельними роботами на зруйнованій секції мосту.
- СММ не зафіксувала порушень режиму припинення вогню на жодній із трьох ділянках розведення.
- Місія зафіксувала 2 одиниці озброєння, розміщеного з порушенням ліній відведення в підконтрольних урядові та непідконтрольних урядові районах Донецької області.
- СММ зафіксувала 2 автоколони з вантажівок із російськими номерними знаками в непідконтрольних урядові Донецьку та Луганську.
- Місія і далі фіксувала довгі черги цивільних осіб, які перетинали лінію зіткнення в Донецькій області.
- СММ здійснювала моніторинг дотримання режиму припинення вогню для сприяння уможливленню проведення ремонтних робіт на життєво важливих об'єктах цивільної інфраструктури та забезпечення їхнього функціонування з обох боків лінії зіткнення.
- Спостерігачі і далі стикалися з обмеженнями свободи пересування, зокрема на блокпостах поблизу непідконтрольних урядові Заїченка та Новоазовська*.

¹ На основі інформації, що надійшла від моніторингових команд станом на 19:30, 31 жовтня 2019 року (за східноєвропейським часом).

Порушення режиму припинення вогню²

Кількість зафіксованих порушень режиму припинення вогню³

Кількість зафіксованих вибухів⁴



² Більш детальну інформацію про всі випадки порушення режиму припинення вогню, а також мапи Донецької та Луганської областей, де відмічені всі місця, згадані у звіті, представлено у додатку. Упродовж звітнього періоду камери СММ у Широкиному та Станиці Луганській не функціонували. У ніч із 30 на 31 жовтня можливості ведення спостереження за допомогою більшості камер СММ були обмежені через туман.

³ Зокрема вибухи.

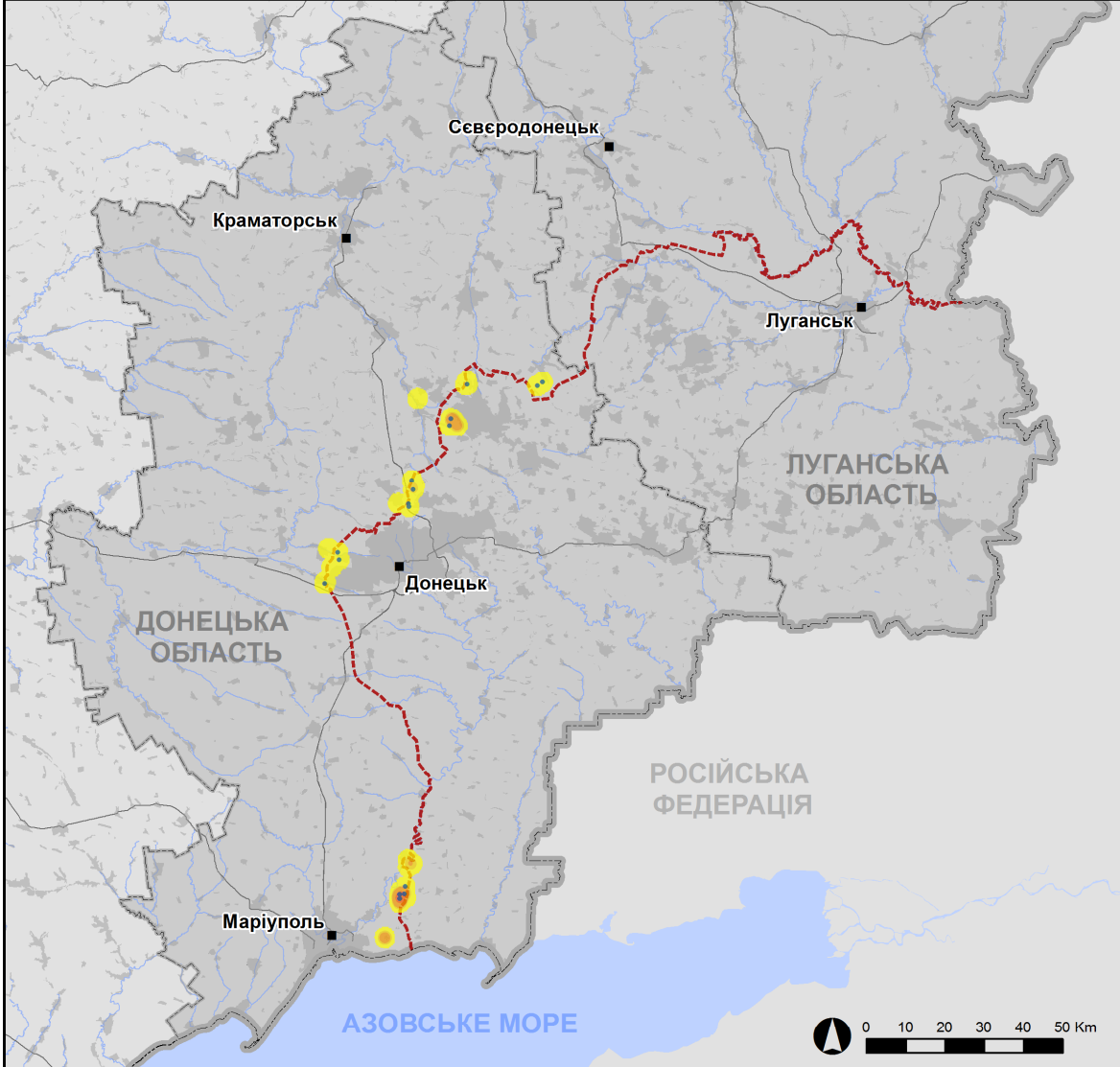
⁴ Зокрема з озброєння невстановленого типу.

Мапа із зафіксованими порушеннями режиму припинення вогню



Організація з безпеки та співробітництва в Європі
Спеціальна моніторингова місія в Україні

Зафіксовані СММ порушення режиму припинення вогню
31 жовтня 2019 р.



- Концентрація порушень режиму припинення вогню**
- Висока
 -
 - Низька
 - Вибух
 - Населений пункт
 - Лінія зіткнення (орієнт.)

Джерела: адміністративні кордони — УКГП ООН; дороги, річки — проект OpenStreetMap; море — VLIZ (2005). Акваторії МГО, інше — ОБСЄ.

Система координат: WGS 1984 UTM Zone 37N

Ця мапа надається винятково для наочності. Відсутність помилок у мапі не гарантується, а її зміст не означає, що СММ ОБСЄ затверджує або ухвалює офіційний статус мапи.

© СММ ОБСЄ 2019 Не дозволяється використовувати, копіювати, відтворювати, передавати, транслювати, продавати, ліцензувати або застосовувати без попереднього дозволу з боку ОБСЄ у письмовому вигляді.
Створено: 01/11/2019

У Донецькій області СММ констатувала зменшення кількості порушень режиму припинення вогню, якщо порівнювати з [попереднім звітним періодом](#), зафіксувавши також менше вибухів (близько 40 супроти приблизно 60 відповідно). Більшість порушень режиму припинення вогню зафіксовано в районах на південь від н. п. Пищевик (підконтрольний урядові, 84 км на південь від Донецька), а також на захід і західно-північний захід від н. п. Горлівка (непідконтрольний урядові, 39 км на північний схід від Донецька).

У Луганській області Місія не зафіксувала жодного порушення режиму припинення вогню. За [попередній звітний період](#) Місія зафіксувала 2 вибухи.

Вирва в житловому районі Золотого-5 (Михайлівки)

На вул. Кутузова, 2, у західній частині н. п. Золоте-5 (Михайлівка; непідконтрольний урядові, 58 км на північний захід від Луганська), приблизно за 80 м на південь від крайньої передової позиції збройних формувань, спостерігачі побачили вирву (діаметром близько 1,5 м) на підвір'ї приблизно за 5 м на північ від одноповерхового житлового будинку. За їхньою оцінкою, вирва утворилася нещодавно, однак визначити тип застосованого озброєння та напрямок вогню не вдалося.

Процес розведення сил і засобів на ділянці розведення в районі Золотого⁵

31 жовтня Місія і далі спостерігала за відведенням сил і засобів із ділянки **розведення в районі н. п. Золоте** (підконтрольний урядові, 60 км на захід від Луганська) (див. [Оперативний звіт СММ від 29 жовтня 2019 року](#)).

У період з 11:50 до 12:42, перебуваючи на блокпості Збройних сил України на північному краю ділянки розведення, команда СММ бачила, як 2 вантажівки прибули з боку н. п. Катеринівка (підконтрольний урядові, 64 км на захід від Луганська), у межах ділянки розведення, до блокпосту Збройних сил України приблизно за 300 м на північ від ділянки розведення. Перебуваючи в тому самому місці, спостерігачі також побачили, як до вищезгаданого блокпосту приїхали 5 військових вантажівок із боку н. п. Золоте-4 (Родіна; підконтрольний урядові, 61 км на захід від Луганська). Спостерігачі бачили, що на вищезгаданому блокпості з вантажівок вийшли загалом 21 військовослужбовець (озброєні автоматами типу АК) Збройних сил України.

Того ж дня в межах ділянки розведення спостерігачі також бачили 2 мітки (зроблені фарбою) через автодорогу Т1316 (паралельні лінії червоного та білого кольорів) приблизно за 80 м на південь від північного краю ділянки розведення.

У другій половині того ж дня, перебуваючи на блокпості збройних формувань на південному краю ділянки розведення, команда СММ бачила вантажівку з двома синіми контейнерами (з написами «СЦКК» російською мовою), які були розміщені на західній стороні автошляху Т1316 приблизно за 20–30 м на південь від вищезгаданого блокпосту, за межами ділянки розведення.

30 жовтня на ділянці розведення безпілотний літальний апарат (БПЛА) СММ малого радіуса дії зафіксував 6 осіб (за оцінкою, військовослужбовців Збройних сил України)

⁵ Розведення передбачено [Рамковим рішенням Тристоронньої контактної групи про розведення сил і засобів](#) від 21 вересня 2016 року.

та 1 вантажівку в Катеринівці, приблизно за 450 м на південь від південного краю ділянки розведення та приблизно за 1,3 км на схід від її західного краю відповідно. О 12:14 приблизно за 500 м далі на північний схід (також у Катеринівці) БПЛА зафіксував 6 осіб у вантажівці й ще 1 особу (за оцінкою, військовослужбовці Збройних сил України), що стояла поряд. Приблизно через 10 хвилин БПЛА зафіксував ту саму вантажівку, яка їхала з Катеринівки (у межах ділянки розведення) до місцевості за межами ділянки розведення, одразу на північ від блокпосту Збройних сил України на її північному краю.

Того ж дня в межах ділянки розведення, приблизно за 35 м на схід від автошляху Т1316 та приблизно за 60 м на південь від північного краю ділянки розведення, БПЛА СММ малого радіуса дії виявив 3 вантажівки, а також приблизно 12 осіб (за оцінкою, військовослужбовців Збройних сил України), які встановлювали загородження з колючого дроту завдовжки приблизно 165 м із заходу на схід. БПЛА також зафіксував, як вони встановлювали ще одне загородження з колючого дроту завдовжки 250 м (приблизно за 25 м на схід від кінця першого загородження) у напрямку з південного сходу на північний схід, починаючи на ділянці розведення і продовжуючи далі приблизно на 180 м за її межі (для ознайомлення з попередніми спостереженнями в цьому районі див. [Щоденний звіт СММ від 31 жовтня 2019 року](#)).

Того ж дня на ділянці розведення той самий БПЛА зафіксував 2 осіб (за оцінкою, членів збройних формувань) приблизно за 950 м на північ від її південного краю і приблизно за 850 м на захід від її східного краю. БПЛА також зафіксував зелений цивільний автомобіль на позиціях збройних формувань приблизно за 150 м на північ від її південного краю та приблизно за 800 м на захід від її східного краю (для ознайомлення з нещодавніми спостереженнями див. [Щоденний звіт СММ від 31 жовтня 2019 року](#)).

Ділянки розведення сил і засобів у районах Станиці Луганської та Петрівського

31 жовтня в межах ділянки розведення в районі н. п. Станиця Луганська (підконтрольний урядові, 16 км на північний схід від Луганська) команда СММ бачила, як 11 працівників із підконтрольних урядові районів видаляли рослинність на західній стороні дороги біля укриття міжнародної гуманітарної організації північніше мосту біля Станиці Луганської (15 км на північний схід від Луганська); 15 працівників працювали на двох головних опорних колонах мосту, а також видаляли елементи опалубки берегової опори для настилу мосту та зварювали місця кріплення для металевих балок; 10 працівників зварювали частини колони на південному краю зруйнованої секції мосту; бульдозер очищав ділянку та вантажив уламки у вантажівку на ділянці місцевості західніше південного краю зруйнованої секції мосту. Спостерігачі також бачили, як навантажувач прибирав мішки з піском та шини з ділянки місцевості під зруйнованою секцією мосту, після [вилучення](#) заповнених піском шин і синього контейнера, а також бачили, як під'їхала вантажівка, з якої вивантажували металеві елементи огорожі на металевій секції мосту.

Команда СММ також бачила, як 7 працівників із непідконтрольних урядові районів видаляли рослинність на захід від дороги поблизу укриття міжнародної гуманітарної організації південніше блокпоста збройних формувань; 6 працівників спалювали рослинність приблизно за 20 м на південний захід від вищезгаданого укриття; а 11 працівників укладали асфальт і гравій на автостоянці південно-східніше блокпоста збройних формувань на південь від мосту. Спостерігачі також бачили 5 членів

збройних формувань (з нарукавними пов'язками з написом «СЦКК») між зруйнованою секцією мосту і блокпостом збройних формувань на південь від мосту.

Відведення озброєння

СММ продовжувала здійснювати моніторинг відведення озброєння, передбаченого Меморандумом, а також Комплексом заходів і Доповненням до нього.

Місія зафіксувала 2 одиниці озброєння, розміщеного з порушенням ліній відведення в підконтрольних і непідконтрольних урядові районах Донецької області. СММ також зафіксувала 2 одиниці озброєння, розміщені за лініями відведення, але за межами виділених місць зберігання озброєння в підконтрольних урядові районах Донецької області (детальніше див. у таблицях нижче).

Озброєння, яке СММ не змогла верифікувати як відведене⁶

Два місяці розміщення відведеного важкого озброєння в підконтрольному урядові районі Луганської області

31 жовтня

Місія відзначила, що:

- 10 самохідних гаубиць (2С1 «Гвоздика», 122 мм) були в наявності;
- 2 міномети (М120-15 «Молот», 120 мм) з'явилися вперше; а
- 25 самохідних гаубиць (2С3 «Акація», 152 мм — 23 од., 2С1 — 2 од.) і 15 буксируваних гаубиць (Д-30 «Жаба», 122 мм) і далі бракує.

Ознаки військової присутності та присутності військового типу в зоні безпеки⁷

СММ зафіксувала військову присутність і присутність військового типу в зоні безпеки з обох боків лінії зіткнення в Донецькій і Луганській областях, зокрема 2 бронетранспортери в житловому районі н. п. Новгородське (підконтрольний урядові, 35 км на північ від Донецька) (детальніше див. у таблиці нижче).

Наявність протитанкових мін неподалік підконтрольного урядові Троїцького та невибухлих боєприпасів між підконтрольними урядові Тоненьким та Водяним

30 жовтня БПЛА СММ малого радіуса дії [знову](#) зафіксував близько 35 протитанкових мін (частина раніше зафіксованого мінного поля зі 150 протитанкових мін приблизно за 3 км на схід від н. п. Троїцьке (підконтрольний урядові, 30 км на північ від Донецька)).

31 жовтня команда Місії [знову](#) бачила 6 металевих предметів (за оцінкою, невибухлих боєприпасів), що застрягли в асфальтовому покритті доріг С051802 та С051803 між н. п. Тоненьке (підконтрольний урядові, 19 км на північний захід від Донецька) і н. п. Водяне (підконтрольний урядові, 15 км на північний захід від Донецька); із них 4 були оцінені як фрагменти 122-мм ракет, а 2 — як фрагменти артилерійських снарядів.

⁶ Місія відзначила наявність озброєння, яке вона не змогла верифікувати як відведене, оскільки умови його зберігання не відповідають критеріям, передбаченим у повідомленні від 16 жовтня 2015 року щодо ефективного моніторингу та верифікації відведення важкого озброєння, яке СММ адресувала підписантам Комплексу заходів.

⁷ Згадана у цьому розділі техніка не підпадає під дію Мінських угод щодо відведення озброєння.

Дві автоколонни вантажівок із російськими номерними знаками в Донецьку та Луганську

Уранці 31 жовтня команда СММ бачила автоколонну в складі 20 вантажівок (з російськими номерними знаками; на двох були написи «Гуманітарна допомога від Російської Федерації» російською мовою) у супроводі 5 транспортних засобів (із табличками «ДНР»), яка в'їжджала на територію огороженого стінами об'єкта на вул. Баумана, 1а, у Будьоннівському районі Донецька. Спостерігачі бачили, як 15 працівників із непідконтрольних урядові районів розвантажували вміст вантажівок.

Того ж дня команда Місії бачила автоколонну в складі 12 вантажівок (з російськими номерними знаками; на чотирьох були написи «Гуманітарна допомога від Російської Федерації» російською мовою) у супроводі 4 транспортних засобів (із табличками «ЛНР»), яка в'їжджала на територію огороженого стінами об'єкта на вулиці Даргомижського в південній частині непідконтрольного урядові Луганська (для ознайомлення з попередніми спостереженнями в цьому районі див. [Щоденний звіт СММ від 18 жовтня 2019 року](#)).

Ситуація на блокпостах уздовж лінії зіткнення

Спостерігачі і далі фіксують довгі черги в контрольних пунктах в'їзду-виїзду (КПВВ) Збройних сил України та на блокпостах збройних формувань уздовж лінії зіткнення. На блокпості на автошляху Н15 у н. п. Кремінець (непідконтрольний урядові, 16 км на південний захід від Донецька) команда Місії бачила чергу із приблизно 220 автомобілів і 40 пішоходів, які прямували до підконтрольних урядові районів, а також чергу з приблизно 80 автомобілів і 4 автобусів у протилежному напрямку.

Зусилля СММ зі сприяння проведенню ремонтних робіт на об'єктах цивільної інфраструктури

Спостерігачі і далі здійснювала моніторинг дотримання режиму припинення вогню для сприяння уможливленню функціонування Донецької фільтрувальної станції (15 км на північ від Донецька) і техобслуговування на шламонакопичувачі фенольного заводу поблизу н. п. Залізне (кол. Артемове; підконтрольний урядові, 42 км на північний схід від Донецька).

Прикордонні райони, які не контролюються урядом

Упродовж приблизно 30 хвилин спостереження в пункті пропуску на кордоні біля н. п. Изварине (52 км на південний схід від Луганська) спостерігачі бачили, що в Україну в'їхали 3 автомобілі (з українськими номерними знаками).

Перебуваючи в пішохідному пункті пропуску на кордоні поблизу н. п. Верхньогарасимівка (57 км на південний схід від Луганська) упродовж близько 30 хвилин, спостерігачі бачили, що в Україну увійшли 8 пішоходів (2 жінки та 6 чоловіків).

СММ продовжувала стежити за ситуацією в Херсоні, Одесі, Львові, Івано-Франківську, Харкові, Дніпрі, Чернівцях і Києві.

***Обмеження свободи пересування та інші перешкоди у виконанні мандата СММ**

Робота з моніторингу та свобода пересування СММ обмежені загрозами у сфері безпеки, включаючи ризики, пов'язані з наявністю мін і невибухлих боєприпасів, а також іншими перешкодами, які щодня змінюються. Мандат СММ передбачає вільний і безпечний доступ по всій Україні. Усі підписанти Комплексу заходів погодилися з необхідністю вільного та безпечного доступу, а також із тим, що обмеження свободи пересування СММ є порушенням і що на такі порушення необхідно швидко реагувати. Вони також дійшли згоди, що Спільний центр із контролю та координації (СЦКК) повинен сприяти такому реагуванню та здійснювати загальну координацію робіт з розмінування. Однак збройні формування в окремих районах Донецької та Луганської областей часто відмовляють СММ у доступі до районів, прилеглих до непідконтрольних урядові ділянок кордону України (наприклад, див. [Щоденний звіт СММ від 26 жовтня 2019 року](#)). Діяльність СММ у Донецькій та Луганській областях, як і раніше, залишалася обмеженою після того, як [23 квітня 2017 року поблизу Пришиба стався інцидент, який призвів до загибелі людини](#). Унаслідок цього спроможність Місії вести спостереження залишалася обмеженою.

Заборона доступу:

- На блокпості на північ від н. п. Заїченко (непідконтрольний урядові, 93 км на південь від Донецька) 2 озброєних членів збройних формувань [знову](#) відмовили патрулю Місії у проїзді в напрямку н. п. Саханка (непідконтрольний урядові, 97 км на південь від Донецька), посилаючись на те, що «тривають роботи з розмінування».
- На блокпості на північній околиці н. п. Новоазовськ (непідконтрольний урядові, 102 км на південний схід від Донецька) озброєний член збройних формувань [знову](#) відмовив патрулю Місії у проїзді на південь у напрямку Новоазовська, посилаючись на «накази від командирів».

Регулярні обмеження на ділянках розведення сил і засобів і через міни/невибухлі боєприпаси:

- Не здійснивши суцільного розмінування, вилучення невибухлих боєприпасів та інших перешкод, сторони і далі відмовляли СММ у необмеженому доступі, а також у можливості пересуватися окремими дорогами, які раніше були визначені як важливі для здійснення Місією ефективного моніторингу та для пересування цивільних осіб.

Затримка:

- На блокпості на захід від н. п. Верхньошироківське (кол. Октябр; непідконтрольний урядові, 85 км на південь від Донецька) 2 членів збройних формувань (один був явно озброєний) дозволили патрулю Місії проїхати лише після 23-хвилинної затримки.

Інші перешкоди:

- Пролітаючи неподалік н. п. Вікторівка (непідконтрольний урядові, 42 км на південний захід від Донецька), БПЛА СММ малого радіуса дії зазнав дії перешкод сигналу (за оцінкою, ймовірно внаслідок глушіння)⁸.

⁸ Перешкоди сигналу могли створювати з будь-якого місця в радіусі кількох кілометрів від місцеположення БПЛА.

Таблиця озброєння

Озброєння, розміщене з порушенням ліній відведення

Дата	К-ть	Вид	Місце	Джерело спостереження
підконтрольні уряду райони				
30.10.2019	1	зенітний ракетний комплекс (9К35 «Стріла-10»)	поблизу н. п. Виноградне (101 км на південь від Донецька)	БПЛА малого радіуса дії
непідконтрольні уряду райони				
30.10.2019	1	танк (Т-64)	поблизу н. п. Новогригорівка (61 км на північний схід від Донецька)	БПЛА малого радіуса дії

Озброєння, розміщене за лініями відведення, але за межами виділених місць зберігання озброєння

Дата	К-ть	Вид	Місце	Джерело спостереження
підконтрольні уряду райони				
31.10.2019	1	зенітний ракетний комплекс (9К33 «Оса»)	поблизу н. п. Касянівка (81 км на південь від Донецька)	патруль
31.10.2019	1	зенітний ракетний комплекс (9К33 «Оса»)	поблизу н. п. Полкове (65 км на південь від Донецька)	патруль

Таблиця ознак військової присутності та присутності військового типу у зоні безпеки⁹

Дата	К-ть	Вид	Місце	Джерело спостереження
підконтрольні уряду райони				
30.10.2019	2	бронетранспортер (БТР-70 або БТР-80)	поблизу н. п. Троїцьке (30 км на північ від Донецька)	БПЛА середнього радіуса дії
	1	бронетранспортер (БТР-80)		
	1	бойова броньована машина		
	1	бронетранспортер (БТР-80)	поблизу н. п. Верхньоторецьке (23 км на північний схід від Донецька)	БПЛА малого радіуса дії
	1	зенітна самохідна установка (ЗСУ-23-4 «Шилка», 23 мм)		
	1	броньована розвідувально-дозорна машина (БРДМ-2)		
	1	бойова машина піхоти (типу БМП)		
		2	бойова машина піхоти (БМП-1)	поблизу н. п. Мар'їнка (23 км на південний захід від Донецька)
31.10.2019	1	бойова машина піхоти (типу БМП)	поблизу н. п. Золоте (60 км на захід від Луганська)	патруль
31.10.2019	1	новий блокпост поліції на автошляху Т1316	н. п. Золоте-2 (Карбоніт; 60 км на захід від Луганська)	патруль
31.10.2019	1	бронетранспортер (БТР-4 «Грім»)	поблизу н. п. Новобахмутівка (28 км на північ від Донецька)	патруль
31.10.2019	2	бронетранспортери (типу БТР)	житловий район н. п. Новгородське (35 км на північ від Донецька)	патруль
непідконтрольні уряду райони				
31.10.2019	1	бронетранспортер (МТ-ЛБ)	Ленінський район Донецька	патруль

⁹ Згадана у цьому розділі техніка не підпадає під дію Мінських угод щодо відведення озброєння.

Таблиця порушень режиму припинення вогню станом на 31 жовтня 2019 р.¹⁰

Місце розміщення СММ	Місце події	Спосіб	К-ть	Спостереження	Опис	Озброєння	Дата, час
камера СММ у н. п. Авдіївка (підконтрольний уряду, 17 км на Пн від Донецька)	1–2 км на СхПдСх	зафіксувала	1	спалах дульного полум'я		Н/Д	30.10, 20:11
	1–2 км на СхПдСх	зафіксувала	1	снаряд	Пн–Пд (після попередньої події)	Н/Д	30.10, 20:11
	1–2 км на СхПдСх	зафіксувала	1	снаряд	Пн–Пд	Н/Д	30.10, 20:11
камера СММ у н. п. Чермалик (підконтрольний уряду, 77 км на Пд від Донецька)	2–4 км на ПдСх	зафіксувала	3	снаряд	ЗхПдЗх–СхПнСх	Н/Д	30.10, 18:21
	2–4 км на ПдСх	зафіксувала	1	снаряд	ЗхПдЗх–СхПнСх	Н/Д	30.10, 18:24
	2–4 км на ПдСх	зафіксувала	5	снаряд	ЗхПдЗх–СхПнСх	Н/Д	30.10, 18:45
	2–4 км на ПдПдСх	зафіксувала	3	снаряд	ЗхПдЗх–СхПнСх	Н/Д	30.10, 19:23
камера СММ на Донецькій фільтрувальній станції (15 км на Пн від Донецька)	1–3 км на Пд	зафіксувала	1	вибух	вибух у повітрі	Н/Д	30.10, 19:05
	1–3 км на Пд	зафіксувала	1	вибух	невизначеного походження	Н/Д	30.10, 19:05
камера СММ за 1,5 км на ПнСх від н. п. Гнутове (підконтрольний уряду, 90 км на Пд від Донецька)	1–3 км на Сх	зафіксувала	1	снаряд	Пд–Пн	Н/Д	30.10, 23:38
камера СММ у н. п. Красногорівка (підконтрольний уряду, 21 км на Зх від Донецька)	2–4 км на ПнПнСх	зафіксувала	2	снаряд	ЗхПнЗх–СхПдСх (також зафіксовано камерою СММ у Мар'їнці)	Н/Д	30.10, 22:22
камера СММ на КПВВ у н. п. Майорськ (підконтрольний уряду, 45 км на ПнСх від Донецька)	1–2 км на Сх	зафіксувала	2	снаряд	ЗхПнЗх–СхПдСх	Н/Д	30.10, 18:27
	1–3 км на Сх	зафіксувала	1	вибух	невизначеного походження	Н/Д	30.10, 22:15
	1–3 км на Сх	зафіксувала	1	снаряд	ЗхПнЗх–СхПдСх	Н/Д	31.10, 02:31
	1–3 км на СхПнСх	зафіксувала	3	снаряд	ЗхПнЗх–СхПдСх	Н/Д	31.10, 02:34
камера СММ на КПВВ у н. п. Мар'їнка (підконтрольний уряду, 23 км на ПдЗх від Донецька)	5–7 км на ПнПнСх	зафіксувала	4	снаряд	ЗхПдЗх–СхПнСх	Н/Д	30.10, 22:22
камера СММ на КПВВ у н. п. Пищевик (підконтрольний уряду, 84 км на Пд від Донецька)	4–6 км на Пд	зафіксувала	5	снаряд	Зх–Сх	Н/Д	30.10, 20:15
	4–6 км на Пд	зафіксувала	3	снаряд	Зх–Сх	Н/Д	30.10, 20:16
	4–6 км на Пд	зафіксувала	5	снаряд	Зх–Сх	Н/Д	30.10, 20:17
	4–6 км на Пд	зафіксувала	1	освітлювальна ракета	випущений(-а) вгору	Н/Д	30.10, 20:17
	4–6 км на Пд	зафіксувала	4	снаряд	Зх–Сх	Н/Д	30.10, 20:18
	4–6 км на Пд	зафіксувала	1	снаряд	Зх–Сх	Н/Д	30.10, 20:19
	4–6 км на Пд	зафіксувала	8	снаряд	Сх–Зх	Н/Д	30.10, 20:26
	2–4 км на ПдПдСх	зафіксувала	17	снаряд	Сх–Зх	Н/Д	30.10, 20:28
	2–4 км на Пд	зафіксувала	6	снаряд	Зх–Сх (також зафіксовано камерою СММ у Гнутовому)	Н/Д	30.10, 21:40
	2–4 км на Пд	зафіксувала	5	снаряд	Зх–Сх (також зафіксовано камерою СММ у Гнутовому)	Н/Д	30.10, 21:52
2–4 км на Пд	зафіксувала	1	освітлювальна ракета	випущена(-й) вгору (також зафіксовано камерою СММ у Гнутовому)	Н/Д	30.10, 21:52	
2–4 км на Пд	зафіксувала	1	вибух	невизначеного походження (також зафіксовано камерою СММ у Гнутовому)	Н/Д	30.10, 23:00	
2–4 км на Пд	зафіксувала	1	вибух	невизначеного походження	Н/Д	30.10, 23:01	

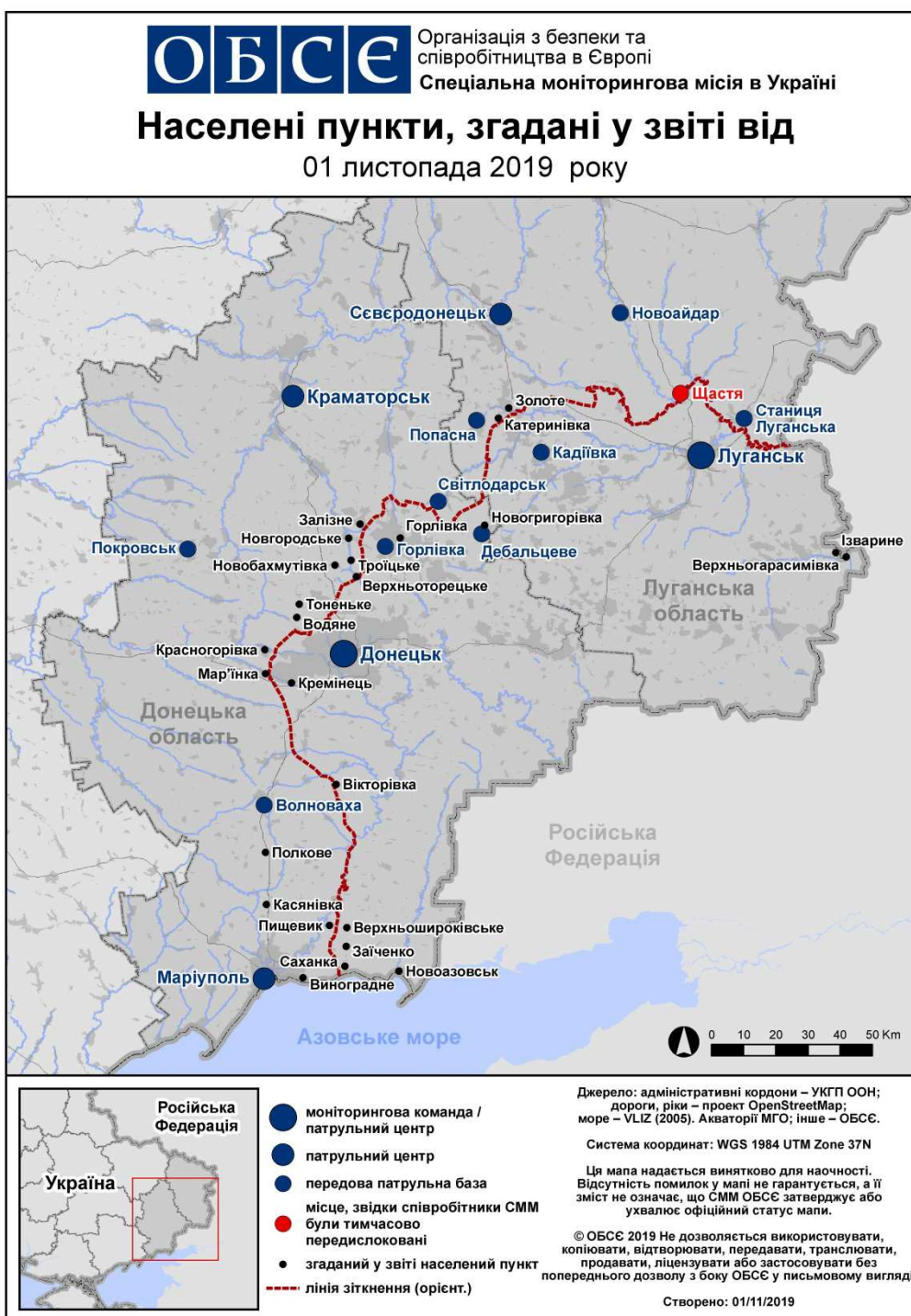
¹⁰ У таблиці вказані лише ті інциденти, які спостерігачі СММ бачили/чули особисто, а також ті випадки, які СММ оцінює як навчання з бойовою стрільбою, контрольовані вибухи і т.д. Зазначені деталі, що вказані — а саме відстань, напрям, тип зброї і т.д. — базуються на оцінках, зроблених спостерігачами на місцях, і необов'язково завжди є точними. Напис «невідомо» (Н/Д) означає, що СММ не змогла підтвердити таку інформацію у зв'язку з відстанню, погодними умовами та/або з інших причин. Порушення режиму припинення вогню, зафіксовані паралельно декількома патрулями, відображаються у таблиці лише один раз.

Місце розміщення СММ	Місце події	Спосіб	К-ть	Спостереження	Опис	Озброєння	Дата, час
	2-4 км на Пд	зафіксувала	1	вибух	невизначеного походження	Н/Д	30.10, 23:02
	3-5 км на Пд	зафіксувала	1	вибух	невизначеного походження (також зафіксовано камерою СММ у Гнутовому)	Н/Д	30.10, 23:04
	3-5 км на Пд	зафіксувала	1	вибух	невизначеного походження	Н/Д	30.10, 23:05
	3-5 км на Пд	зафіксувала	2	вибух	невизначеного походження (також зафіксовано камерою СММ у Гнутовому)	Н/Д	30.10, 23:06
	3-5 км на Пд	зафіксувала	1	вибух	невизначеного походження (також зафіксовано камерою СММ у Гнутовому)	Н/Д	30.10, 23:07
	3-5 км на Пд	зафіксувала	4	снаряд	Зх-Сх (також зафіксовано камерою СММ у Гнутовому)	Н/Д	30.10, 23:11
	3-5 км на Пд	зафіксувала	8	снаряд	Зх-Сх (також зафіксовано камерою СММ у Гнутовому)	Н/Д	30.10, 23:12
	3-5 км на Пд	зафіксувала	4	снаряд	Зх-Сх	Н/Д	30.10, 23:13
	3-5 км на Пд	зафіксувала	3	снаряд	випущена(-й) угору (також зафіксовано камерою СММ у Гнутовому)	Н/Д	30.10, 23:13
	3-5 км на Пд	зафіксувала	2	снаряд	Сх-Зх (також зафіксовано камерою СММ у Гнутовому)	Н/Д	30.10, 23:15
	3-5 км на Пд	зафіксувала	1	снаряд	Зх-Сх (також зафіксовано камерою СММ у Гнутовому)	Н/Д	30.10, 23:15
	3-5 км на Пд	зафіксувала	7	снаряд	Зх-Сх (також зафіксовано камерою СММ у Гнутовому)	Н/Д	30.10, 23:16
	3-5 км на Пд	зафіксувала	5	снаряд	Зх-Сх (також зафіксовано камерою СММ у Гнутовому)	Н/Д	30.10, 23:17
	3-5 км на Пд	зафіксувала	4	снаряд	Зх-Сх (також зафіксовано камерою СММ у Гнутовому)	Н/Д	30.10, 23:32
	3-5 км на Пд	зафіксувала	4	снаряд	Зх-Сх (також зафіксовано камерою СММ у Гнутовому)	Н/Д	30.10, 23:33
	2-4 км на Пд	зафіксувала	4	снаряд	Зх-Сх (також зафіксовано камерою СММ у Гнутовому)	Н/Д	30.10, 23:34
	2-4 км на Пд	зафіксувала	2	снаряд	Зх-Сх (також зафіксовано камерою СММ у Гнутовому)	Н/Д	30.10, 23:48
	2-4 км на Пд	зафіксувала	4	снаряд	Зх-Сх (також зафіксовано камерою СММ у Гнутовому)	Н/Д	30.10, 23:49
	2-4 км на Пд	зафіксувала	1	снаряд	Зх-Сх (також зафіксовано камерою СММ у Гнутовому)	Н/Д	30.10, 23:50

Місце розміщення СММ	Місце події	Спосіб	К-ть	Спостереження	Опис	Озброєння	Дата, час
	2-4 км на Пд	зафіксувала	6	снаряд	Зх-Сх (також зафіксовано камерою СММ у Гнутовому)	Н/Д	30.10, 23:51
	2-4 км на Пд	зафіксувала	3	снаряд	Зх-Сх (також зафіксовано камерою СММ у Гнутовому)	Н/Д	30.10, 23:52
	2-4 км на Пд	зафіксувала	3	снаряд	Сх-Зх	Н/Д	31.10, 00:03
	2-4 км на Пд	зафіксувала	2	снаряд	Зх-Сх (також зафіксовано камерою СММ у Гнутовому)	Н/Д	31.10, 00:28
	2-4 км на Пд	зафіксувала	1	снаряд	Зх-Сх	Н/Д	31.10, 00:39
	2-4 км на Пд	зафіксувала	1	снаряд	Зх-Сх	Н/Д	31.10, 00:46
	2-4 км на ПдПдСх	зафіксувала	1	снаряд	Сх-Зх	Н/Д	31.10, 00:50
	2-4 км на ПдПдСх	зафіксувала	1	снаряд	Сх-Зх	Н/Д	31.10, 00:50
	2-4 км на ПдПдСх	зафіксувала	1	вибух	розрив (після попередньої події)	Н/Д	31.10, 00:50
	2-4 км на Пд	зафіксувала	1	снаряд	випущена(-й) угору (також зафіксовано камерою СММ у Гнутовому)	Н/Д	31.10, 02:40
	2-4 км на Пд	зафіксувала	1	снаряд	Пн-Пд (також зафіксовано камерою СММ у Гнутовому)	Н/Д	31.10, 02:40
	3-5 км на ПдПдСх	зафіксувала	1	снаряд	Зх-Сх	Н/Д	31.10, 04:10
камера СММ у н. п. Чермалик (підконтрольний уряду, 77 км на Пд від Донецька)	2-3 км на ПдСх	зафіксувала	1	снаряд	ПнПнСх-ПдПдЗх	Н/Д	31.10, 16:55
	1-2 км на ПдСх	зафіксувала	1	снаряд	ПнСх-ПдЗх	Н/Д	31.10, 17:05
	1-2 км на ПдСх	зафіксувала	1	снаряд	ПнСх-ПдЗх	Н/Д	31.10, 17:07
	1-2 км на ПдСх	зафіксувала	1	снаряд	ПнСх-ПдЗх	Н/Д	31.10, 17:08
	1-2 км на ПдСх	зафіксувала	2	снаряд	ПнСх-ПдЗх	Н/Д	31.10, 17:10
камера СММ на КПВВ у н. п. Мар'їнка (підконтрольний уряду, 23 км на ПдЗх від Донецька)	1-3 км на ПнПнСх	зафіксувала	1	снаряд	Зх-Сх	Н/Д	31.10, 18:02
	1-3 км на ПнПнСх	зафіксувала	3	снаряд	ПдЗх-ПнСх	Н/Д	31.10, 18:03
Зх частина Петровського (непідконтрольний уряду, 15 км на ПдЗх від центру Донецька)	2-3 км на ЗхПдЗх	чули	1	вибух	невизначеного походження	Н/Д	31.10, 10:48
н. п. Старомихайлівка (непідконтрольний уряду, 15 км на Зх від Донецька)	2-3 км на ЗхПдЗх	чули	1	вибух	невизначеного походження	Н/Д	31.10, 11:55
приблизно 800 м на СхПдСх від н. п. Крута Балка (непідконтрольний уряду, 16 км на Пн від Донецька)	2-3 км на ПнПнЗх	чули	3	черга		стрілецька зброя	31.10, 11:02
	3-5 км на ПнПнЗх	чули	3	вибух	невизначеного походження	Н/Д	31.10, 11:20
приблизно 1 км на ПнЗх від залізничного вокзалу в н. п. Ясинувата (непідконтрольний уряду, 16 км на ПнСх від Донецька)	2-3 км на ЗхПдЗх	чули	1	вибух	невизначеного походження	Н/Д	31.10, 09:56
	2-4 км на ПнПнЗх	чули	2	вибух	невизначеного походження	Н/Д	31.10, 12:58
	2-4 км на ПнПнЗх	чули	1	постріл		стрілецька зброя	31.10, 13:05
	2-4 км на ПнПнЗх	чули	4	черга		стрілецька зброя	31.10, 13:05
	2-4 км на ПнПнЗх	чули	1	черга		стрілецька зброя	31.10, 13:21
н. п. Красногорівка (підконтрольний уряду, 21 км на Зх від Донецька)	2-4 км на Сх	чули	2	вибух	невизначеного походження	Н/Д	31.10, 11:55
приблизно 2 км на ПдСх від н. п. Саханка (непідконтрольний уряду, 97 км на Пд від Донецька)	2-3 км на ПнЗх	чули	численні	постріл	одночасні	стрілецька зброя	31.10, 12:30-12:36
	2-3 км на ПнЗх	чули	3	черга		стрілецька зброя	31.10, 12:30-12:36
приблизно 2 км на ПнСх від н. п. Черненко (підконтрольний уряду, 86 км на Пд від Донецька)	3-4 км на СхПнСх	чули	5	вибух	невизначеного походження	Н/Д	31.10, 10:51-10:52
н. п. Горлівка (непідконтрольний уряду,	4-5 км на ЗхПнЗх	чули	2	вибух	невизначеного походження	Н/Д	30.10, 18:40

Місце розміщення СММ	Місце події	Спосіб	К-ть	Спостереження	Опис	Озброєння	Дата, час
39 км на ПнСх від Донецька)	4–5 км на ЗхПнЗх	чули	3	черга		великокаліберний кулемет	30.10, 19:21
	2–3 км на Зх	чули	23	постріл		стрілецька зброя	30.10, 20:18–20:19
	4–5 км на ЗхПнЗх	чули	2	вибух	невизначеного походження	Н/Д	30.10, 21:17
	4–5 км на ЗхПнЗх	чули	3	черга		великокаліберний кулемет	30.10, 21:30
	4 км на ЗхПнЗх	чули	25	черга		великокаліберний кулемет	30.10, 21:40
	4–5 км на Зх	чули	2	вибух	невизначеного походження	Н/Д	30.10, 21:40
н. п. Світлодарськ (підконтрольний уряду, 57 км на ПнСх від Донецька)	3–5 км на ПдСх	чули	2	вибух	невизначеного походження	Н/Д	30.10, 20:57–21:00
	3–5 км на ПдСх	чули	2	вибух	невизначеного походження	Н/Д	30.10, 22:01–22:04
	3–5 км на ПдПдСх	чули	1	вибух	невизначеного походження	Н/Д	30.10, 22:50
Сх околиця н. п. Залізне (підконтрольний уряду, 42 км на ПнСх від Донецька)	2–3 км на Зх	чули	1	постріл		стрілецька зброя	31.10, 09:38

Мапа Донецької та Луганської областей¹¹



¹¹ За рішенням Постійної ради №1117 від 21 березня 2014 року, СММ базується у десяти містах на всій території України (Херсон, Одеса, Львів, Івано-Франківськ, Харків, Донецьк, Дніпро, Чернівці, Луганськ і Київ). Ця мапа східної України призначена для ілюстративних цілей. На ній вказані населені пункти, згадані у звіті, а також ті, де є офіси СММ (команди спостерігачів, представництва і передові патрульні бази) в Донецькій і Луганській областях. (Червоним кольором виділено передову патрульну базу, з якої співробітники СММ були тимчасово передислоковані починаючи з 27 вересня 2016 року згідно з рекомендаціями експертів з безпеки з деяких держав-учасниць ОБСЄ та з урахуванням вимог СММ щодо безпеки. СММ використовує ці приміщення у світлу пору доби, а також патрулює в цьому населеному пункті вдень).