



# Щоденний звіт № 257/2019

30 жовтня 2019 року<sup>1</sup>

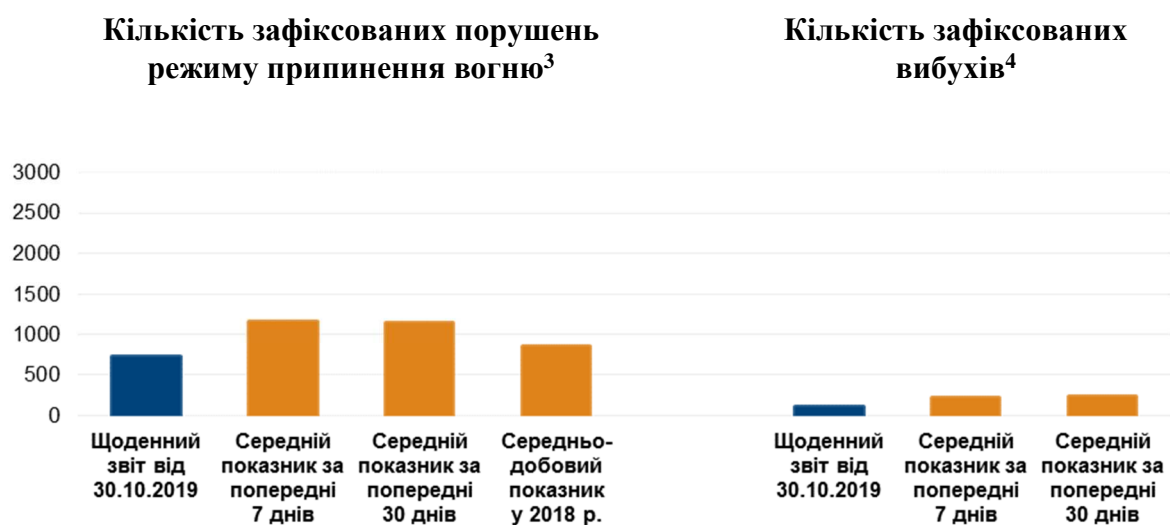
## Короткий виклад

- СММ констатувала збільшення кількості порушень режиму припинення вогню в Донецькій області та зменшення кількості таких порушень у Луганській області, якщо порівнювати з попереднім звітним періодом.
- Місія зафіксувала початок розведення сил і засобів на ділянці розведення у районі Золотого.
- Поблизу непідконтрольного урядові Архангельського відкрито вогонь зі стрілецької зброї, за оцінкою, у напрямку безпілотного літального апарата СММ малого радіуса дії.
- На ділянці розведення сил і засобів у районі Станиці Луганської команда Місії і далі спостерігала за будівельними роботами на зруйнованій секції моста.
- СММ зафіксувала порушення режиму припинення вогню, військову присутність і присутність військового типу на ділянці розведення у районі Петрівського.
- Місія виявила озброєння, розміщене з порушенням ліній відведення з обох боків лінії зіткнення.
- СММ вперше зафіксувала протитанкові міни біля непідконтрольного урядові Докучаєвська та невибухлий боєприпас у непідконтрольній урядові Ясинуватій.
- Спостерігачі здійснювали моніторинг дотримання режиму припинення вогню для сприяння уможливленню ремонтних робіт на життєво важливих об'єктах цивільної інфраструктури з обох боків лінії зіткнення.
- Обмеження свободи пересування патрулів СММ тривали, зокрема на блокпостах біля непідконтрольних урядові Олександрівського, Новоазовська та Безіменного\*.

---

<sup>1</sup> На основі інформації, що надійшла від моніторингових команд станом на 19:30, 29 жовтня 2019 року (за східноєвропейським часом).

## Порушення режиму припинення вогню<sup>2</sup>



<sup>2</sup> Більш детальну інформацію про всі випадки порушення режиму припинення вогню, а також мапи Донецької та Луганської областей, де відмічені всі місця, згадані у звіті, представлено у додатку.

<sup>3</sup> Зокрема вибухи.

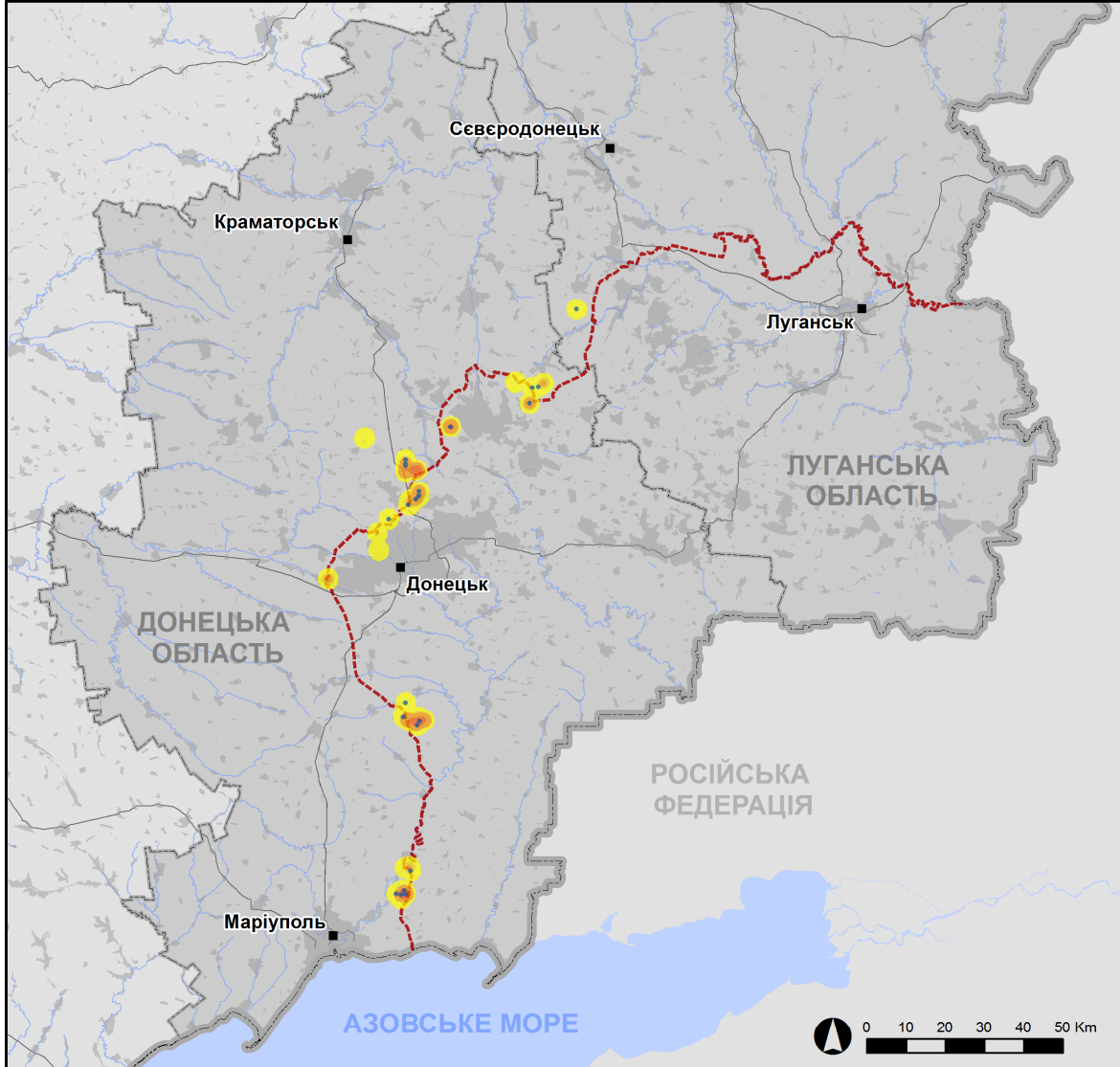
<sup>4</sup> Зокрема з озброєння невстановленого типу.

## Мапа зафіксованих порушень режиму припинення вогню



Організація з безпеки та співробітництва в Європі  
Спеціальна моніторингова місія в Україні

### Зафіксовані СММ порушення режиму припинення вогню 29 жовтня 2019 р.



#### Концентрація порушень режиму припинення вогню

- Висока
- Низька

- Вибух
- Населений пункт
- Лінія зіткнення (орієнт.)

Джерела: адміністративні кордони — УКГП ООН; дороги, річки — проект OpenStreetMap; море — VLIZ (2005).  
Акваторії МГО, інше — ОБСЄ.

Система координат: WGS 1984 UTM Zone 37N

Ця мапа надається винятково для наочності.  
Відсутність помилок у мапі не гарантується,  
а її зміст не означає, що СММ ОБСЄ  
затверджує або ухвалює офіційний статус мапи.

© СММ ОБСЄ 2019 Не дозволяється використовувати,  
копіювати, відтворювати, передавати, транслювати,  
продавати, ліцензувати або застосовувати  
без попереднього дозволу з боку ОБСЄ  
у письмовому вигляді.  
Створено: 30/10/2019

У Донецькій області СММ констатувала збільшення кількості порушень режиму припинення вогню, зафіксувавши також більше вибухів (100), якщо порівнювати з [попереднім звітним періодом](#) (55 вибухів). Більшість порушень режиму припинення вогню зафіксовано в районах на північ і північний схід від н. п. Кам'янка (підконтрольний урядові, 20 км на північ від Донецька) та на південь від н. п. Пищевик (підконтрольний урядові, 84 км на південь від Донецька).

У Луганській області Місія констатувала зменшення кількості порушень режиму припинення вогню, зафіксувавши виключно вибухи (4), якщо порівнювати з [попереднім звітним періодом](#) (0 вибухів). Усі порушення режиму припинення вогню зафіксовано в районах на південний захід від н. п. Молодіжне (непідконтрольний урядові, 63 км на захід від Луганська).

### **Процес розведення сил і засобів на ділянці розведення у районі Золотого<sup>5</sup>**

29 жовтня команда Місії зафіксувала [початок процесу розведення сил і засобів на ділянці розведення у районі н. п. Золоте](#) (підконтрольний урядові, 60 км на захід від Луганська). Перебуваючи приблизно за 100 м на північний захід від залізничного моста та на південному краї ділянки розведення, спостерігачі бачили, як Збройні сили України та збройні формування запустили білі сигнальні ракети о 12:00 та о 12:03 відповідно на позначення їхньої готовності до розведення. Перебуваючи у тому ж місці, команди Місії бачили 2 зелені сигнальні ракети: запущену Збройними силами України та запущену збройними формуваннями (о 12:15 та о 12:17 відповідно) на позначення початку процесу розведення.

Того ж дня о 13:00, перебуваючи на північному краї ділянки розведення в районі Золотого, спостерігачі бачили, як 15 військовослужбовців Збройних сил України виїжджали за межі ділянки на борту 3 військових вантажівок у північному напрямку автошляхом Т1316 до району приблизно за 300 м на північ від ділянки розведення. У цьому місці команда СММ бачила, як вищезгадані військовослужбовці виходили з вантажівок із своєю зброєю (автомати типу АК) та йшли до східної і західної сторін дороги.

О 14:17 спостерігачі бачили, як 6 членів збройних формувань на борту вантажівки разом зі своєю зброєю (автоматами типу АК) прямували на південь у напрямку н. п. Первомайськ (непідконтрольний урядові, 58 км на захід від Луганська) від блокпоста збройних формувань на південному краї ділянки розведення.

28 жовтня у межах ділянки розведення безпілотний літальний апарат (БПЛА) СММ малого радіуса дії [знову](#) зафіксував приблизно 100 протитанкових мін, установлених у полях на захід і схід від автошляху Т1316 (за оцінкою, належали збройним формуванням). Крім того, у радіусі 50 м від камери СММ цей БПЛА також виявив 6 знаків, оцінених як попереджувальні знаки про мінну небезпеку (три фіксуються з 28 серпня 2019 року).

### **Поблизу непідконтрольного урядові Архангельського відкрито вогонь зі стрілецької зброї, за оцінкою, у напрямку БПЛА СММ малого радіуса дії**

<sup>5</sup> Розведення передбачено [Рамковим рішенням Тристоронньої контактної групи про розведення сил і засобів](#) від 21 вересня 2016 року.

Під час керування польотом БПЛА СММ малого радіуса дії поблизу н. п. Архангельське (підконтрольний урядові, 32 км на північ від Донецька), члени патруля Місії чули 5 черг зі стрілецької зброї орієнтовно за 500–700 м на південний схід. За оцінкою, вогонь вели в напрямку БПЛА, який пролітав приблизно за 700 м на південний схід від позиції патруля\*.

#### **Ділянки розведення сил і засобів у районах Станиці Луганської та Петрівського<sup>6</sup>**

29 жовтня у межах ділянки розведення в районі н. п. Станиця Луганська (підконтрольний урядові, 16 км на північний схід від Луганська) біля зруйнованої частини моста спостерігачі бачили 14 працівників із підконтрольних урядові районів, які заливали бетон у форму опорної колони моста. Команда СММ також бачила, як ще 7 працівників із підконтрольних урядові районів видаляли рослинність на західній стороні дороги на ділянці розведення, між зруйнованою частиною моста та контрольним пунктом в'їзду-виїзду (КПВВ). Патрулюючи приблизно за 300 м на північ від зруйнованої частини моста, спостерігачі чули 1 постріл зі стрілецької зброї приблизно за 200 м на південь, за оцінкою, внаслідок детонації боєприпасів від горіння чагарників у тому ж місці. Невдовзі після цього спостерігачі бачили, що співробітники пожежної служби зі Станиці Луганської загасили пожежу.

Того ж дня спостерігачі бачили 6 працівників із непідконтрольних урядові районів, які видаляли та спалювали рослинність на захід від блокпоста збройних формувань південніше моста, а також укладали гравій та асфальт на автостоянках поблизу блокпоста й біля укриття міжнародної гуманітарної організації. Крім того, спостерігачі бачили щонайменше 6 членів збройних формувань (із нарукавними пов'язками з написом «СЦКК») між згаданим блокпостом і південним краєм зруйнованої секції моста.

28 жовтня на ділянці розведення у районі н. п. Петрівське (непідконтрольний урядові, 41 км на південь від Донецька) БПЛА СММ малого радіуса дії виявив автоматичний гранатомет (АГС-17 «Полум'я», 30 мм), ящик для боєприпасів, а також близько 14 осіб (за оцінкою, військовослужбовців Збройних сил України) орієнтовно за 2 км на схід від західного краю ділянки розведення. Цей БПЛА також зафіксував 5 осіб (за оцінкою, членів збройних формувань) і бойову броньовану машину (типу БМП) у південно-східній частині ділянки розведення. Того ж дня інший БПЛА СММ малого радіуса дії знову зафіксував великокаліберний кулемет (за оцінкою, належав збройним формуванням) поблизу східного краю ділянки розведення.

28 жовтня за межами ділянки розведення БПЛА СММ малого радіуса дії знову зафіксував раніше виявлену траншею (90-метрова частина якої простягається на ділянці розведення) та 1 особу (за оцінкою, члена збройних формувань) в ній, а також 7 зелених ящиків для боєприпасів поблизу розташованої неподалік позиції військового типу. Приблизно за 100 м на захід від траншеї цей БПЛА знову зафіксував 16 протитанкових мін приблизно за 100 м на північ від північно-східного краю ділянки розведення. Приблизно за 300 м на захід від західного краю ділянки розведення цей БПЛА також зафіксував 8 осіб (за оцінкою, військовослужбовців Збройних сил України), які мали при собі автомати.

---

<sup>6</sup> Розведення передбачено [Рамковим рішенням Тристоронньої контактної групи про розведення сил і засобів](#) від 21 вересня 2016 року.

28 жовтня спостерігачі бачили щоглу зі встановленою нагорі камерою приблизно за 500 м на захід від північно-західного краю ділянки розведення (вперше зафіксована 21 жовтня). Представник Збройних сил України при Спільному центрі з контролю та координації (СЦКК) повідомив спостерігачам, що її встановлювали Збройні сили України.

29 жовтня, патрулюючи орієнтовно за 2 км на північ від Петрівського, спостерігачі чули постріли та черги зі стрілецької зброї приблизно за 2–4 км на південний захід (за оцінкою, у межах ділянки розведення). Здійснюючи спостереження з цієї ж позиції та приблизно за 2 км на північний схід від н. п. Богданівка (підконтрольний урядові, 41 км на південний захід від Донецька), команди Місії чули 42 постріли та черги зі стрілецької зброї та великокаліберного кулемета, а також 8 вибухів невизначеного походження (усі, за оцінкою, поза ділянкою розведення, але в межах 5 км від її краю).

### **Відведення озброєння**

СММ продовжувала здійснювати моніторинг відведення озброєння, передбаченого Меморандумом, а також Комплексом заходів і Доповненням до нього.

Місія виявила 4 одиниці озброєння, розміщеного з порушенням ліній відведення у підконтрольних урядові районах Донецької області та непідконтрольних урядові районах Луганської області. Крім того, СММ зафіксувала 11 одиниць озброєння, розміщеного за лініями відведення, проте за межами виділених місць зберігання у підконтрольних урядові районах Донецької та Луганської областях (для отримання детальної інформації див. таблиці нижче).

### **Ознаки військової присутності та присутності військового типу в зоні безпеки<sup>7</sup>**

Місія зафіксувала військову присутність і присутність військового типу в зоні безпеки з обох боків лінії зіткнення у Донецькій та Луганській областях, зокрема бронетранспортери та БМП (для отримання детальної інформації див. таблицю нижче).

27 жовтня БПЛА СММ середнього радіуса дії зафіксував 250-м подовження [раніше зафіксованої](#) траншеї (за оцінкою, належала Збройним силам України) поблизу н. п. Новотроїцьке (підконтрольний урядові, 36 км на південний захід від Донецька) (за даними повітряного спостереження відзначено, що на деяких ділянках місцевості у цьому районі відстань між передовими позиціями Збройних сил України та збройних формувань складає приблизно 750 м).

### **Наявність мін і пошкодження житлових будинків поблизу Докучаєвська, невибухлий боєприпас у житловому районі Ясинуватої та хвостовий стабілізатор від реактивної гранати на дорозі між Попасною та Первомайськом**

27 жовтня приблизно за 6,5 км на південь від н. п. Докучаєвськ (непідконтрольний урядові, 30 км на південний захід від Донецька) БПЛА СММ середнього радіуса дії зафіксував орієнтовно 130 протитанкових мін (деякі виявлені вперше) у полях обабіч дороги, що веде до н. п. Миколаївка (підконтрольний урядові, 40 км на південь від Донецька), приблизно за 60 м на північ від [раніше зафіксованих](#) 40 протитанкових мін, встановлених поперек цієї дороги. У полі приблизно за 260 м на північний схід від

<sup>7</sup> Згадана у цьому розділі техніка не підпадає під дію Мінських угод щодо відведення озброєння.

вищезазначених мін БПЛА вперше виявив 30 протитанкових мін (для ознайомлення з попередніми спостереженнями в цьому районі див. [Щоденний звіт СММ від 29 жовтня 2019 року](#)). Приблизно за 3,5 км на північний захід від вищезазначених мін цей БПЛА також вперше зафіксував 21 протитанкову міну, встановлену поперек дороги, що веде до Докучаєвська.

29 жовтня спостерігачі вперше виявили кулю (12,7 мм), що лежала на землі біля паркана житлового будинку на вулиці Слов'янській на західній околиці н. п. Ясинувата (непідконтрольний урядові, 16 км на північний схід від Донецька). Місцевий мешканець, який проживає на цій вулиці, розповів, що куля лежить там вже кілька тижнів.

Того ж дня спостерігачі бачили, як на автошляху Т0504, що веде від н. п. Попасна (підконтрольний урядові, 69 км на захід від Луганська) до Первомайська, член збройних формувань переміщував [раніше зафіксований](#) хвостовий стабілізатор від реактивної гранати.

### **Зусилля СММ зі сприяння проведенню ремонтних робіт на об'єктах цивільної інфраструктури**

Місія здійснювала моніторинг дотримання режиму припинення вогню для уможливлення проведення ремонтних робіт на лініях електропередачі, якими здійснюється електропостачання Петрівської насосної станції поблизу н. п. Артема (підконтрольний урядові, 26 км на північ від Луганська), на каналізаційному трубопроводі біля н. п. Новолуганське (підконтрольний урядові, 53 км на північний схід від Донецька), на лініях електропередачі у н. п. Веселе (непідконтрольний урядові, 9 км на північний захід від Донецька), а також буріння свердловин біля н. п. Раївка (непідконтрольний урядові, 16 км на північний захід від Луганська).

СММ продовжувала сприяти забезпеченню функціонування Донецької фільтрувальної станції (ДФС; 15 км на північ від Донецька) і здійснювати моніторинг безпекової ситуації в районі насосної станції біля н. п. Василівка (непідконтрольний урядові, 20 км на північ від Донецька).

### **Місія здійснювала моніторинг безпекової ситуації на південному сході Херсонської області**

27 та 28 жовтня спостерігачі відзначили спокійну ситуацію в пункті пропуску між н. п. Чонгар (163 км на південний схід від Херсона) і Кримом.

СММ продовжувала стежити за ситуацією в Одесі, Львові, Івано-Франківську, Харкові, Дніпрі, Чернівцях і Києві.

### **\*Обмеження свободи пересування та інші перешкоди у виконанні мандата СММ**

*Робота з моніторингу та свобода пересування СММ обмежені загрозами у сфері безпеки, включаючи ризики, пов'язані з наявністю мін і невибухлих боєприпасів, а також іншими перешкодами, які щодня змінюються. Мандат СММ передбачає вільний і безпечний доступ по всій Україні. Усі підписанти Комплексу заходів погодилися з необхідністю вільного та безпечного доступу, а також із тим, що обмеження свободи пересування СММ є порушенням і що на такі порушення необхідно швидко реагувати. Вони також дійшли згоди, що СЦКК повинен сприяти такому*

реагуванню та здійснювати загальну координацію робіт з розмінування. Однак збройні формування в окремих районах Донецької та Луганської областей часто відмовляють СММ у доступі до районів, прилеглих до непідконтрольних урядові ділянок кордону України (наприклад, див. [Щоденний звіт СММ від 26 жовтня 2019 року](#)). Діяльність СММ у Донецькій та Луганській областях залишалася обмеженою після того, як [23 квітня 2017 року поблизу Пришиба стався інцидент, який призвів до загибелі людини](#). Унаслідок цього спроможність Місії вести спостереження залишалася обмеженою.

#### Заборона доступу:

- На блокпості на східній околиці н. п. Олександрівське (кол. Роза Люксембург; непідконтрольний урядові, 90 км на південний схід від Донецька) 2 членів збройних формувань відмовили патрулю Місії у проїзді на захід до н. п. Роза (непідконтрольний урядові, 89 км на південь від Донецька), посилаючись на те, що «поблизу на полігоні тривають навчання».
- На блокпості на північній околиці н. п. Новоазовськ (непідконтрольний урядові, 102 км на південний схід від Донецька) 3 членів збройних формувань (двоє були озброєні) [знову](#) відмовили патрулю Місії у проїзді на південь до Новоазовська, посилаючись на «накази від командирів».
- На блокпості приблизно за 2,5 км на захід від н. п. Безіменне (непідконтрольний урядові, 100 км на південь від Донецька) 3 озброєних членів збройних формувань відмовили патрулю Місії у проїзді на захід, посилаючись на те, що «у цьому районі триває комплекс спеціальних заходів».

*Регулярні обмеження на ділянках розведення сил і засобів та через міні/невибухлі боєприпаси:*

- Не здійснивши суцільного розмінування, вилучення невибухлих боєприпасів та інших перешкод, сторони і далі відмовляли СММ у необмеженому доступі, а також у можливості пересуватися окремими дорогами, які раніше були визначені як важливі для здійснення Місією ефективного моніторингу та для пересування цивільних осіб.

#### Інші перешкоди:

- У ніч із 26 на 27 жовтня, здійснюючи політ над районами між н. п. Степанівка (підконтрольний урядові, 54 км на північ від Донецька) та н. п. Благовіщенка (підконтрольний урядові, 47 км на південний захід від Донецька), між н. п. Очеретине (підконтрольний урядові, 31 км на північний захід від Донецька) та Степанівкою, між н. п. Олександрівка (непідконтрольний урядові, 20 км на південний захід від Донецька) та н. п. Черненко (підконтрольний урядові, 86 км на південь від Донецька), між н. п. Македонівка (підконтрольний урядові, 86 км на південь від Донецька) та н. п. Гранітне (підконтрольний урядові, 78 км на південний захід від Донецька), БПЛА СММ дальнього радіуса дії зазнав дії перешкод сигналу (за оцінкою, ймовірно внаслідок глушіння)<sup>8</sup>.
- 29 жовтня БПЛА СММ малого та БПЛА СММ середнього радіусів дії зазнавали дії перешкод сигналу (за оцінкою, ймовірно внаслідок глушіння), здійснюючи

---

<sup>8</sup> Перешкоди сигналу могли створювати з будь-якого місця в радіусі кількох кілометрів від місцеположення БПЛА.



польоти в районах біля н. п. Лебединське (підконтрольний урядові, 99 км на південь від Донецька).

- 29 жовтня, здійснюючи політ БПЛА СММ малого радіуса дії поблизу н. п. Архангельське (підконтрольний урядові, 32 км на північ від Донецька), члени патруля Місії чули 5 черг зі стрілецької зброї орієнтовно за 500–700 м на південний схід. За оцінкою, вогонь вели в напрямку БПЛА. Команда СММ благополучно приземлила БПЛА.

## Таблиця озброєння

### Озброєння, розміщене з порушенням ліній відведення

Дата	К-ть	Вид	Місце	Джерело спостереження
<b>підконтрольні уряду району</b>				
26.10.2019	2	зенітний ракетний комплекс (9К35 «Стріла-10»)	поблизу житлових будинків на північній околиці н. п. Черненко (86 км на південь від Донецька)	БПЛА дальнього радіуса дії
<b>непідконтрольні уряду району</b>				
28.10.2019	2	міномети (ймовірно 2Б11 «Сани», 120 мм)	поблизу н. п. Сентянівка (кол. Фрунзе, 44 км на захід від Луганська) (для ознайомлення з попередніми спостереженнями див. <a href="#">Щоденний звіт СММ від 5 червня 2019 року</a> )	БПЛА малого радіуса дії

### Озброєння, розміщене за лініями відведення, але за межами виділених місць зберігання озброєння

Дата	К-ть	Вид	Місце	Джерело спостереження
<b>підконтрольні уряду району</b>				
26.10.2019	1	зенітний ракетний комплекс (9К35 «Стріла-10»)	на території промислового об'єкта, який використовують Збройні сили України, у н. п. Маріуполь (102 км на південь від Донецька)	БПЛА дальнього радіуса дії
29.10.2019	10	танки (Т-80)	залізнична станція в н. п. Рубіжне (84 км на північний захід від Луганська)	патруль

## Таблиця ознак військової присутності та присутності військового типу у зоні безпеки<sup>9</sup>

Дата	К-ть	Вид	Місце	Джерело спостереження
<b>підконтрольні уряду району</b>				
26.10.2019	3	бойова броньована машина	поблизу н. п. Красногорівка (21 км на захід від Донецька)	БПЛА дальнього радіуса дії
	1	бойова машина піхоти (типу БМП)		
	1	бронетранспортер		
	2	бойова машина піхоти (БМП-1)	поблизу н. п. Славне (26 км на південний захід від Донецька)	
	1	бойова броньована машина		
	8	бойова броньована машина	у н. п. Богданівка (41 км на південний захід від Донецька) та поблизу нього, деякі приблизно за 70 м від житлових будинків	
	1	бойова машина піхоти (БМП-1)	поблизу н. п. Старогнатівка (51 км на південь від Донецька)	
	2	бойова броньована машина		
	1	бойова броньована машина		
		1	бойова машина піхоти (БМП-1)	
	1	бойова броньована машина	поблизу н. п. Гнутове (підконтрольний уряду, 90 км на південь від Донецька)	
27.10.2019	1	бойова броньована машина	поблизу н. п. Миколаївка (40 км на південь від Донецька)	БПЛА середнього радіуса дії
27.10.2019	1	бойова броньована машина	поблизу н. п. Новотроїцьке (36 км на південний захід від Донецька)	БПЛА середнього радіуса дії

<sup>9</sup> Згадана у цьому розділі техніка не підпадає під дію Мінських угод щодо відведення озброєння.

Дата	К-ть	Вид	Місце	Джерело спостереження
28.10.2019	2	бойова машина піхоти (БМП-1)	поблизу н. п. Кримське (42 км на північний захід від Луганська)	БПЛА малого радіуса дії
	3	бойова машина піхоти (БМП-2)	у н. п. Богданівка (41 км на південний захід від Донецька) та поблизу нього, деякі біля житлових будинків	
	2	бронетранспортери (МТ-ЛБ — 1 од., невстановленого типу — 1 од.)		
	2	броньована розвідувально-дозорна машина (БРДМ-2)		
	2	ймовірно бойові броньовані машини		
29.10.2019	1	бронетранспортер (БТР-4)	поблизу н. п. Новобахмутівка (28 км на північ від Донецька)	патруль
	1	бронетранспортер	околиці н. п. Гірське (63 км на захід від Луганська)	
	2	бронетранспортери (БТР-60 — 1 од., типу «Дозор» — 1 од.)	поблизу н. п. Попасна (69 км на захід від Луганська)	
<b>непідконтрольні уряду райони</b>				
28.10.2019	2	бронетранспортер (БТР-80 — 1 од., МТ-ЛБ — 1 од.)	н. п. Петрівське (41 км на південь від Донецька)	БПЛА малого радіуса дії
	1	бойова інженерна машина (ІМР-2)		
26.10.2019	1	зенітна установка (ЗУ-23, 23 мм)	на оборонних позиціях приблизно за 150 м на південь від південного краю ділянки розведення в районі Станиці Луганської	БПЛА малого радіуса дії

Таблиця порушень режиму припинення вогню станом на 29 жовтня 2019 р.<sup>10</sup>

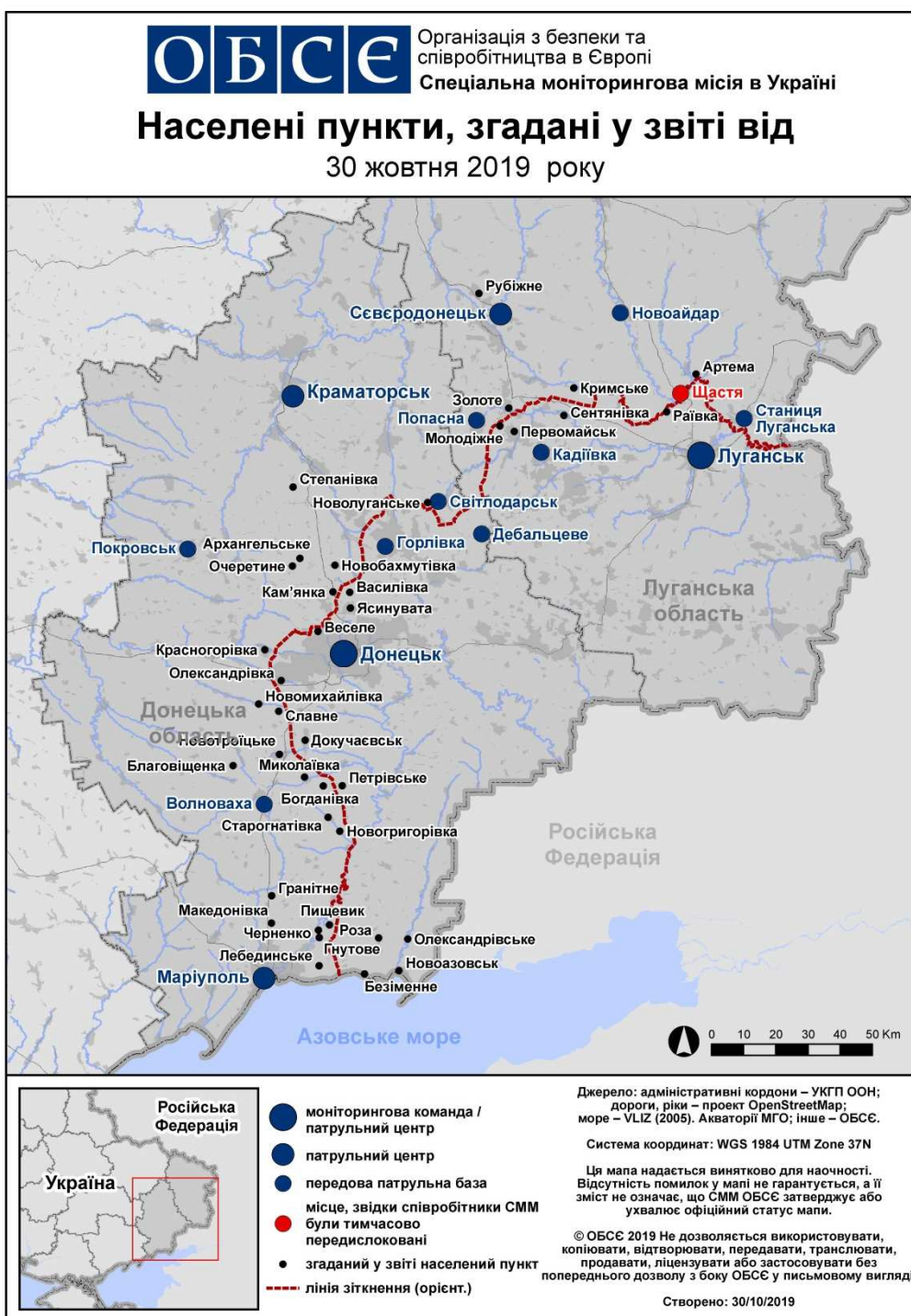
Місце розміщення СММ	Місце події	Спосіб	К-ть	Спостереження	Опис	Озброєння	Дата, час
камера СММ у н. п. Чермалик (підконтрольний уряду, 77 км на Пд від Донецька)	2-4 км на ПдПдСх	зафіксувала	1	снаряд	СхПнСх-3хПдЗх	Н/Д	28.10, 20:06
	2-4 км на ПдПдСх	зафіксувала	3	снаряд	СхПнСх-3хПдЗх	Н/Д	28.10, 20:09
	2-4 км на ПдПдСх	зафіксувала	2	снаряд	СхПнСх-3хПдЗх	Н/Д	28.10, 20:10
	2-4 км на Пд	зафіксувала	1	снаряд	СхПнСх-3хПдЗх	Н/Д	28.10, 20:13
	2-4 км на ПдПдСх	зафіксувала	3	снаряд	СхПнСх-3хПдЗх	Н/Д	28.10, 20:17
	2-4 км на Пд	зафіксувала	1	снаряд	СхПнСх-3хПдЗх	Н/Д	28.10, 20:21
	2-4 км на ПдПдСх	зафіксувала	2	снаряд	СхПнСх-3хПдЗх	Н/Д	28.10, 20:23
	2-4 км на ПдПдСх	зафіксувала	1	снаряд	СхПнСх-3хПдЗх	Н/Д	28.10, 20:33
	2-4 км на ПдПдСх	зафіксувала	1	освітлювальна ракета	випущена(-й) угору	Н/Д	29.10, 01:35
камера СММ на Донецькій фільтрувальній станції (ДФС; 15 км на Пн від Донецька)	0,7-2 км на ПдПдЗх	зафіксувала	1	снаряд	Зх-Сх	Н/Д	28.10, 21:03
	0,7-2 км на ПдПдЗх	зафіксувала	1	вибух	невизначеного походження	Н/Д	28.10, 21:08
	0,7-2 км на ПдПдЗх	зафіксувала	1	снаряд	Сх-Зх	Н/Д	28.10, 22:06
камера СММ на КПВВ у н. п. Мар'їнка (підконтрольний уряду, 23 км на ПдЗх від Донецька)	2-4 км на ПнПнСх	зафіксувала	1	снаряд	Зх-Сх	Н/Д	28.10, 23:15
	2-4 км на ПнПнСх	зафіксувала	1	снаряд	Зх-Сх	Н/Д	28.10, 23:16
	2-4 км на ПнПнСх	зафіксувала	4	снаряд	Зх-Сх	Н/Д	28.10, 23:17
	2-4 км на ПнПнСх	зафіксувала	1	спалах дульного полум'я		Н/Д	28.10, 23:18
	2-4 км на ПнПнСх	зафіксувала	2	снаряд	Зх-Сх	Н/Д	28.10, 23:18
	2-4 км на ПнПнСх	зафіксувала	1	снаряд	Зх-Сх	Н/Д	28.10, 23:19
	2-4 км на ПнПнСх	зафіксувала	1	снаряд	Зх-Сх	Н/Д	28.10, 23:21
	2-4 км на ПнПнСх	зафіксувала	4	снаряд	Зх-Сх	Н/Д	28.10, 23:22
камера СММ на шахті «Октябрська» (непідконтрольна уряду, 9 км на ПнЗх від центру Донецька)	3-5 км на ПнПнСх	зафіксувала	2	вибух	невизначеного походження (також зафіксовано камерою СММ на ДФС)	Н/Д	29.10, 17:04
камера СММ на КПВВ у н. п. Пищевик (підконтрольний уряду, 84 км на Пд від Донецька)	2-4 км на ПдПдСх	зафіксувала	7	снаряд	Сх-Зх	Н/Д	28.10, 18:45
	2-4 км на ПдПдСх	зафіксувала	16	снаряд	Сх-Зх	Н/Д	28.10, 19:16
	2-4 км на Пд	зафіксувала	3	снаряд	Зх-Сх	Н/Д	28.10, 19:18
	2-4 км на ПдПдСх	зафіксувала	1	вибух	невизначеного походження	Н/Д	28.10, 19:18
	2-4 км на ПдПдСх	зафіксувала	1	снаряд	Сх-Зх	Н/Д	28.10, 19:24
	2-4 км на ПдПдСх	зафіксувала	8	снаряд	Сх-Зх	Н/Д	28.10, 19:25
	2-4 км на Пд	зафіксувала	2	снаряд	ЗхПнЗх-СхПдСх	Н/Д	28.10, 19:26
	2-4 км на Пд	зафіксувала	2	снаряд	Сх-Зх	Н/Д	28.10, 20:02
	2-4 км на Пд	зафіксувала	3	снаряд	СхПнСх-3хПдЗх	Н/Д	28.10, 20:03
	2-4 км на Пд	зафіксувала	1	снаряд	Зх-Сх	Н/Д	28.10, 20:03
	2-4 км на Пд	зафіксувала	3	снаряд	СхПнСх-3хПдЗх	Н/Д	28.10, 20:04
	1-3 км на ПдПдСх	зафіксувала	1	снаряд	СхПнСх-3хПдЗх	Н/Д	28.10, 20:06
	2-4 км на ПдПдСх	зафіксувала	3	снаряд	Зх-Сх	Н/Д	28.10, 20:08
	1-3 км на ПдПдСх	зафіксувала	2	снаряд	СхПнСх-3хПдЗх	Н/Д	28.10, 20:09
	2-4 км на Пд	зафіксувала	1	вибух	невизначеного походження	Н/Д	28.10, 20:09
	2-4 км на Пд	зафіксувала	4	снаряд	Зх-Сх	Н/Д	28.10, 20:10
	1-3 км на ПдПдСх	зафіксувала	1	вибух	невизначеного походження	Н/Д	28.10, 20:10
	1-3 км на ПдПдСх	зафіксувала	1	снаряд	СхПнСх-3хПдЗх	Н/Д	28.10, 20:10
	1-3 км на ПдПдСх	зафіксувала	2	снаряд	СхПнСх-3хПдЗх	Н/Д	28.10, 20:11
	2-4 км на Пд	зафіксувала	1	снаряд	СхПнСх-3хПдЗх	Н/Д	28.10, 20:11
	2-4 км на Пд	зафіксувала	2	снаряд	Зх-Сх	Н/Д	28.10, 20:12
	1-3 км на ПдПдСх	зафіксувала	1	снаряд	СхПнСх-3хПдЗх	Н/Д	28.10, 20:13

<sup>10</sup> У таблиці вказані лише ті інциденти, які спостерігачі СММ бачили/чули особисто, а також ті випадки, які СММ оцінює як навчання з бойовою стрільбою, контрольовані вибухи і т.д. Зазначені деталі, що вказані — а саме відстань, напрям, тип зброї і т.д. — базуються на оцінках, зроблених спостерігачами на місцях, і необов'язково завжди є точними. Напис «невідомо» (Н/Д) означає, що СММ не змогла підтвердити таку інформацію у зв'язку з відстанню, погодними умовами та/або з інших причин. Порушення режиму припинення вогню, зафіксовані паралельно декількома патрулями, відображаються у таблиці лише один раз.

Місце розміщення СММ	Місце події	Спосіб	К-ть	Спостереження	Опис	Озброєння	Дата, час
	1-3 км на ПдПдСх	зафіксувала	3	снаряд	СхПнСх-3хПд3х	Н/Д	28.10, 20:17
	1-3 км на ПдПдСх	зафіксувала	1	снаряд	СхПнСх-3хПд3х	Н/Д	28.10, 20:21
	2-4 км на ПдПдСх	зафіксувала	2	снаряд	СхПнСх-3хПд3х	Н/Д	28.10, 20:23
	1-3 км на Пд	зафіксувала	2	снаряд	3х-Сх	Н/Д	28.10, 20:30
	2-4 км на ПдПдСх	зафіксувала	1	снаряд	СхПнСх-3хПд3х	Н/Д	28.10, 20:33
	3-5 км на Пд	зафіксувала	1	снаряд	3х-Сх	Н/Д	28.10, 20:36
	2-4 км на Пд	зафіксувала	1	снаряд	3х-Сх	Н/Д	28.10, 20:36
	2-4 км на ПдПдСх	зафіксувала	9	снаряд	3х-Сх	Н/Д	28.10, 20:37
	2-4 км на ПдПдСх	зафіксувала	35	снаряд	3х-Сх	Н/Д	28.10, 20:39
	2-4 км на ПдПдСх	зафіксувала	6	снаряд	3х-Сх	Н/Д	28.10, 20:40
	2-4 км на Пд	зафіксувала	6	снаряд	3х-Сх	Н/Д	28.10, 20:43
	1-3 км на ПдПдСх	зафіксувала	3	снаряд	СхПнСх-3хПд3х	Н/Д	28.10, 21:02
	2-4 км на ПдПд3х	зафіксувала	1	вибух	невизначеного походження	Н/Д	28.10, 22:55
	2-4 км на ПдПд3х	зафіксувала	1	вибух	невизначеного походження	Н/Д	28.10, 23:01
	2-4 км на Пд	зафіксувала	1	освітлювальна ракета	випущена(-й) угору	Н/Д	28.10, 23:49
	2-4 км на Пд	зафіксувала	1	освітлювальна ракета	випущена(-й) угору	Н/Д	28.10, 23:55
	2-4 км на Пд	зафіксувала	2	снаряд	3х-Сх	Н/Д	29.10, 01:06
	2-4 км на Пд	зафіксувала	1	снаряд	3х-Сх	Н/Д	29.10, 01:36
	2-4 км на ПдПдСх	зафіксувала	1	вибух	невизначеного походження	Н/Д	29.10, 01:36
	2-4 км на ПдПдСх	зафіксувала	1	вибух	невизначеного походження	Н/Д	29.10, 17:16
приблизно 1 км на ПнСх від центрального залізничного вокзалу Донецька (непідконтрольний уряду, 6 км на Пн3х від центру міста)	3-5 км на 3х	чули	7	черга		великокаліберний кулемет	29.10, 11:54
6 км на 3хПн3х від центру н. п. Донецьк (непідконтрольний уряду)	2-3 км на Пд3х	чули	6	черга		стрілецька зброя	29.10, 13:55
приблизно 1 км на Сх від н. п. Крута Балка (непідконтрольний уряду, 16 км на Пн від Донецька)	1-2 км на Пд3х	чули	9	черга		великокаліберний кулемет	29.10, 10:55-11:00
	1-2 км на Пд3х	чули	18	постріл		стрілецька зброя	29.10, 10:55-11:00
	1-2 км на Пд3х	чули	2	вибух	невизначеного походження	Н/Д	29.10, 10:55-11:00
приблизно 1 км на Пн3х від залізничного вокзалу в н. п. Ясинувата (непідконтрольний уряду, 16 км на ПнСх від Донецька)	1-1,5 км на Пн	чули	2	вибух	невизначеного походження	Н/Д	29.10, 09:15
	1-2 км на Пн	чули	2	вибух	невизначеного походження	Н/Д	29.10, 12:10
	2-3 км на Пн	чули	4	постріл		стрілецька зброя	29.10, 12:35
	2-3 км на Пн	чули	1	черга		великокаліберний кулемет	29.10, 12:35
	2-3 км на Пн	чули	16	черга		великокаліберний кулемет	29.10, 12:37-12:38
	2-3 км на Пн	чули	8	постріл		великокаліберний кулемет	29.10, 12:42
	2-3 км на Пн	чули	1	черга		великокаліберний кулемет	29.10, 12:55
	1-2 км на Пн	чули	4	постріл		стрілецька зброя	29.10, 13:40
	2-3 км на 3хПд3х	чули	2	постріл		стрілецька зброя	29.10, 13:43
	1-2 км на Пн	чули	2	постріл		стрілецька зброя	29.10, 13:43
	2-3 км на 3х	чули	3	черга		великокаліберний кулемет	29.10, 13:53
	2-3 км на 3х	чули	6	черга		великокаліберний кулемет	29.10, 13:55
	2-3 км на Пн	чули	2	вибух	невизначеного походження	Н/Д	29.10, 14:00
	2-3 км на Пн	чули	3	черга		великокаліберний кулемет	29.10, 14:00
	приблизно 2 км на Пн від н. п. Петрівське (непідконтрольний уряду, 41 км на Пд від Донецька)	1-2 км на ПдПдСх	чули	3	черга	за оцінкою, за межами ділянки розведення	стрілецька зброя
1-2 км на ПдПдСх		чули	15	постріли та черги	за оцінкою, за межами ділянки розведення	стрілецька зброя	29.10, 11:09-11:10
2-3 км на Пд		чули	3	черга	за оцінкою, за межами ділянки розведення	великокаліберний кулемет	29.10, 11:11
2-3 км на Пд		чули	3	черга	за оцінкою, за межами ділянки розведення	великокаліберний кулемет	29.10, 11:18
1-2 км на Пд3х		чули	1	постріл	за оцінкою, за межами ділянки розведення	стрілецька зброя	29.10, 11:18
2-4 км на Пд		чули		постріл	численні (за оцінкою, за межами ділянки розведення)	стрілецька зброя	29.10, 11:13-11:27

Місце розміщення СММ	Місце події	Спосіб	К-ть	Спостереження	Опис	Озброєння	Дата, час
	2–4 км на ПдСх	чули		черга	численні (за оцінкою, за межами ділянки розведення)	великокаліберний кулемет	29.10, 11:13–11:27
	2–4 км на ПдЗх	чули		постріли та черги	численні (за оцінкою, у межах ділянки розведення)	стрілецька зброя	29.10, 11:13–11:27
	2–3 км на ПдПдСх	чули	3	вибух	за оцінкою, за межами ділянки розведення	Н/Д	29.10, 11:13–11:27
	2–3 км на ПдПдСх	чули	1	вибух	за оцінкою, за межами ділянки розведення	Н/Д	29.10, 12:19–12:21
	2–3 км на ПдПдСх	чули	3	черга	за оцінкою, за межами ділянки розведення	великокаліберний кулемет	29.10, 12:19–12:21
	2–3 км на ПдПдСх	чули	7	постріл	за оцінкою, за межами ділянки розведення	стрілецька зброя	29.10, 12:19–12:21
	2–3 км на ПдПдСх	чули	3	постріл	за оцінкою, за межами ділянки розведення	стрілецька зброя	29.10, 13:19
	2–3 км на ПдПдСх	чули	2	постріл	за оцінкою, за межами ділянки розведення	стрілецька зброя	29.10, 13:31
	2–3 км на ПдПдСх	чули	2	черга	за оцінкою, за межами ділянки розведення	стрілецька зброя	29.10, 14:09
	3–4 км на ЗхПдЗх	чули	1	вибух	невизначеного походження (за оцінкою, за межами ділянки розведення)	Н/Д	29.10, 14:37
приблизно 2 км на ПнСх від н. п. Богданівка (підконтрольний уряду, 41 км на ПдЗх від Донецька)	5 км на СхПдСх	чули	2	вибух	невизначеного походження (за оцінкою, за межами ділянки розведення в районі Петрівського)	Н/Д	29.10, 11:18
	3–5 км на ПнПнСх	чули	1	вибух	невизначеного походження (за оцінкою, за межами ділянки розведення в районі Петрівського)	Н/Д	29.10, 14:37
н. п. Світлодарськ (підконтрольний уряду, 57 км на ПнСх від Донецька)	3–5 км на ПдСх	чули	5	черга		великокаліберний кулемет	28.10, 21:45
	3–5 км на ПдСх	чули	11	постріл		стрілецька зброя	28.10, 21:45
	3–5 км на ПдПдСх	чули	1	вибух	невизначеного походження	Н/Д	28.10, 22:30
	3–5 км на Пд		2	вибух	невизначеного походження	Н/Д	29.10, 16:22
приблизно 4 км на ПнЗх від н. п. Дебальцеве (непідконтрольний уряду, 58 км на ПнСх від Донецька)	10–12 км на Зх	чули	30	вибух	невизначеного походження	Н/Д	29.10, 14:40–15:52
н. п. Горлівка (непідконтрольний уряду, 39 км на ПнСх від Донецька)	4–5 км на Зх	чули	32	черга		великокаліберний кулемет	28.10, 20:16–20:18
	4–5 км на Зх	чули	5	вибух	невизначеного походження	Н/Д	28.10, 20:16–20:18
	4–5 км на Зх	чули	30	черга		великокаліберний кулемет	28.10, 20:22–20:23
	4–5 км на Зх	чули	4	вибух	невизначеного походження	Н/Д	28.10, 20:22–20:23
приблизно 500 м на ПнСх від н. п. Кам'янка (підконтрольний уряду, 20 км на Пн від Донецька)	4–5 км на Пн	чули	27	вибух	невизначеного походження	Н/Д	29.10, 11:00–11:10
	5–6 км на Пн	чули	3	вибух	невизначеного походження	Н/Д	29.10, 11:15
	3–5 км на ПнСх	чули	92	постріл	гармата (30 мм)	інше	29.10, 11:20
	3–5 км на ПнСх	чули	28	постріл		стрілецька зброя	29.10, 11:41
	3–5 км на Пн	чули	1	вибух	невизначеного походження	Н/Д	29.10, 11:49
	2–3 км на Пн	чули	20	черга		великокаліберний кулемет	29.10, 12:30–12:35
	2–3 км на Пн	чули	35	черга		великокаліберний кулемет	29.10, 12:36–12:44
	приблизно 1 км на ПнЗх від н. п. Архангельське (підконтрольний уряду, 32 км на Пн від Донецька)	500–700 м на ПдСх	чули	5	черга		стрілецька зброя
ПдЗх околиця н. п. Новолуганське (підконтрольний уряду, 53 км на ПнСх від Донецька)	1–3 км на Пд	чули	2	черга		стрілецька зброя	29.10, 12:25
1,5 км на ПнЗх від н. п. Молодіжне (непідконтрольний уряду, 63 км на ПнЗх від Луганська)	8–10 км на ПдЗх	чули	4	вибух	невизначеного походження	Н/Д	29.10, 14:40–14:48

## Мапа Донецької та Луганської областей<sup>11</sup>



<sup>11</sup> За рішенням Постійної ради №1117 від 21 березня 2014 року, СММ базується у десяти містах на всій території України (Херсон, Одеса, Львів, Івано-Франківськ, Харків, Донецьк, Дніпро, Чернівці, Луганськ і Київ). Ця мапа східної України призначена для ілюстративних цілей. На ній вказані населені пункти, згадані у звіті, а також ті, де є офіси СММ (команди спостерігачів, представництва і передові патрульні бази) в Донецькій і Луганській областях. (Червоним кольором виділено передову патрульну базу, з якої співробітники СММ були тимчасово передислоковані починаючи з 27 вересня 2016 року згідно з рекомендаціями експертів з безпеки з деяких держав-учасниць ОБСЄ та з урахуванням вимог СММ щодо безпеки. СММ використовує ці приміщення у світлу пору доби, а також патрулює в цьому населеному пункті вдень).