



Щоденний звіт № 253/2019

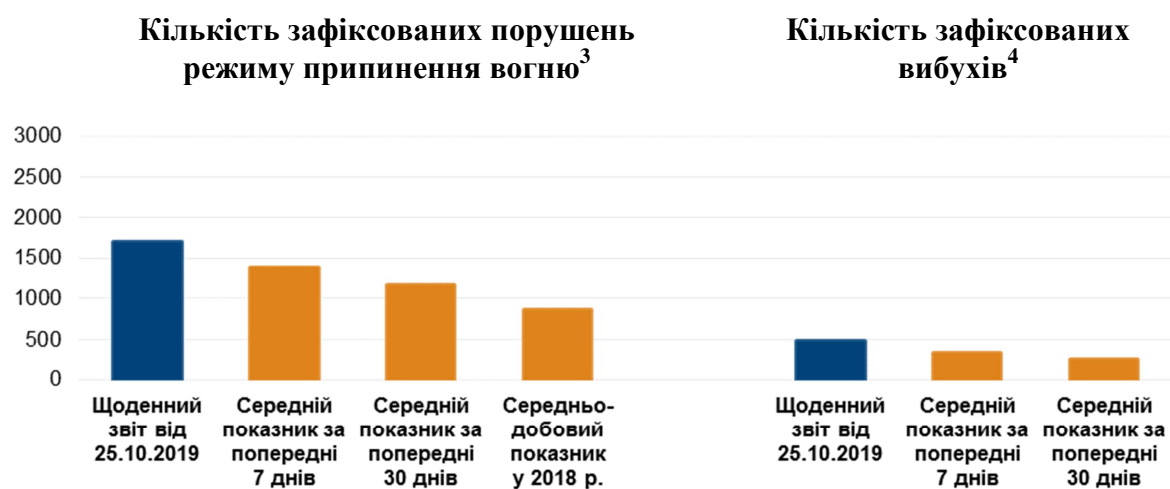
25 жовтня 2019 року¹

Короткий виклад

- У Донецькій і Луганській областях СММ констатувала збільшення кількості порушень режиму припинення вогню, якщо порівнювати з попереднім звітним періодом.
- Місія зафіксувала пошкодження діючої школи внаслідок вогню зі стрілецької зброї у непідконтрольному урядові Золотому-5 (Михайлівці).
- На ділянці розведення сил і засобів у районі Станиці Луганської команда СММ і далі спостерігала за роботами з реконструкції зруйнованої секції моста.
- На ділянках розведення в районах Золотого та Петрівського Місія зафіксувала військову присутність та техніку. СММ зафіксувала 1 порушення режиму припинення вогню на ділянці розведення в районі Петрівського.
- Місія вперше зафіксувала приблизно 1 000 протитанкових мін (за оцінкою, установлені раніше) уздовж східної околиці підконтрольного урядові Водяного.
- СММ здійснювала моніторинг дотримання режиму припинення вогню для сприяння проведенню ремонтних робіт на життєво важливих об'єктах цивільної інфраструктури та забезпечення їхнього функціонування, зокрема на лініях електропередачі з обох боків лінії зіткнення.
- Спостерігачі і далі стикалися з обмеженнями свободи пересування, зокрема на блокпостах поблизу непідконтрольних урядові Заїченка та Безіменного*.

¹ На основі інформації, що надійшла від моніторингових команд станом на 19:30, 24 жовтня 2019 року (за східноєвропейським літнім часом).

Порушення режиму припинення вогню²



² Більш детальну інформацію про всі випадки порушення режиму припинення вогню, а також мапи Донецької та Луганської областей, де відмічені всі місця, згадані у звіті, представлено у додатку.

³ Зокрема вибухи.

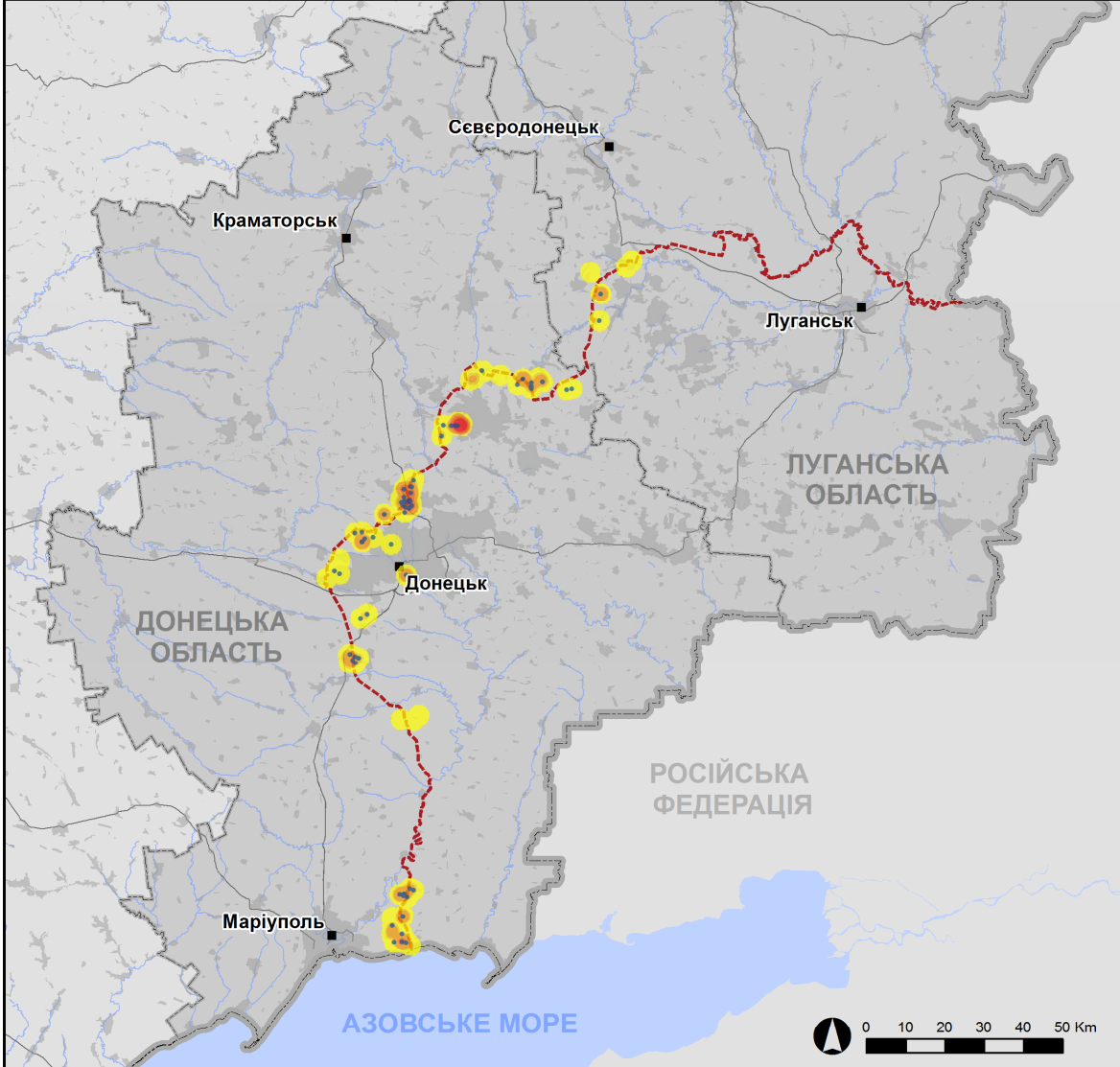
⁴ Зокрема з озброєння невстановленого типу.

Мапа із зафіксованими порушеннями режиму припинення вогню



Організація з безпеки та співробітництва в Європі
Спеціальна моніторингова місія в Україні

Зафіксовані СММ порушення режиму припинення вогню
24 жовтня 2019 р.



- Концентрація порушень режиму припинення вогню**
- Висока
 -
 - Низька
 - Вибух
 - Населений пункт
 - Лінія зіткнення (орієнт.)

Джерела: адміністративні кордони — УКГП ООН; дороги, річки — проект OpenStreetMap; море — VLIZ (2005).
Акваторії МГО, інше — ОБСЄ.

Система координат: WGS 1984 UTM Zone 37N

Ця мапа надається винятково для наочності. Відсутність помилок у мапі не гарантується, а її зміст не означає, що СММ ОБСЄ затверджує або ухвалює офіційний статус мапи.

© СММ ОБСЄ 2019 Не дозволяється використовувати, копіювати, відтворювати, передавати, транлювати, продавати, ліцензувати або застосовувати без попереднього дозволу з боку ОБСЄ у письмовому вигляді.
Створено: 25/10/2019

У Донецькій області Місія констатувала збільшення кількості порушень режиму припинення вогню, якщо порівнювати з [попереднім звітним періодом](#), зафіксувавши також більше вибухів (485 супроти 245 відповідно). Понад половину порушень режиму припинення вогню зафіксовано в районах на захід від н. п. Горлівка (непідконтрольний урядові, 39 км на північний схід від Донецька), на південь від н. п. Світлодарськ (підконтрольний урядові, 57 км на північний схід від Донецька), а також на схід і південь від н. п. Авдіївка (підконтрольний урядові, 17 км на північ від Донецька), зокрема постріли з артилерії.

У Луганській області СММ констатувала збільшення кількості порушень режиму припинення вогню (близько 60), тимчасом зафіксувавши менше вибухів (5), якщо порівнювати з [попереднім звітним періодом](#) (15 вибухів). Більшість порушень режиму припинення вогню зафіксовано в районах на південний захід від н. п. Первомайськ (непідконтрольний урядові, 58 км на захід від Луганська), де також зафіксовано 4 вибухи (див. нижче).

Пошкодження будівлі діючої школи внаслідок вогню зі стрілецької зброї у Золотому-5 (Михайлівці)

На вулиці Миру, що на південно-східній околиці н. п. Золоте-5 (Михайлівка; непідконтрольний урядові, 58 км на захід від Луганська), команда Місії [знову](#) бачила пошкодження триповерхової будівлі діючої школи, розташованої менш ніж за 1,5 км від лінії зіткнення. На першому поверсі спостерігачі бачили кульовий отвір у північному вікні (за оцінкою, від влучення кулі, ймовірно, калібром 7,62 мм) та подряпину на дерев'яних дверях навпроти вікна, за оцінкою, від рикошету кулі (усі пошкодження, за оцінкою, виникли нещодавно). Працівниця школи (40 років) розповіла, що рано-вранці 23 жовтня вона була в їдальні, коли почула вогонь зі стрілецької зброї.

Ділянки розведення сил і засобів у районах Станиці Луганської, Золото й Петрівського⁵

На ділянці розведення в районі н. п. Станиця Луганська (підконтрольний урядові, 16 км на північний схід від Луганська) команда СММ спостерігала за тим, як працівники з підконтрольних урядові районів видаляли рослинність на східній стороні дороги, приблизно за 500 м на північ від зруйнованої секції моста, готували форму для заливання крайньої північної опорної колони моста та заливали в неї бетон.

Також у межах ділянки розведення команда Місії спостерігала за тим, як 5 членів збройних формувань (один мав нарукавну пов'язку з написом «СЦКК») видаляли рослинність одразу на захід від укриття міжнародної гуманітарної організації, а працівники з непідконтрольних урядові районів встановлювали освітлення зверху на металевій секції моста. Спостерігачі бачили щонайменше 5 членів збройних формувань (з нарукавними пов'язками з написом «СЦКК») між блокпостом збройних формувань і південним краєм зруйнованої секції моста.

22 жовтня в межах ділянки розведення в районі н. п. Золоте (підконтрольний урядові, 60 км на захід від Луганська) безпілотний літальний апарат (БПЛА) СММ

⁵ Розведення передбачено [Рамковим рішенням Тристоронньої контактної групи про розведення сил і засобів](#) від 21 вересня 2016 року.

малого радіуса дії зафіксував, що тривають роботи зі спорудження позиції, про яку [раніше повідомлялося](#) (з двох сполучених траншеєю укриттів) на східному узбіччі автошляху Т1316, приблизно за 40 м на південь від північного краю ділянки розведення. БПЛА також зафіксував поблизу щонайменше 7 військовослужбовців Збройних сил України. Приблизно за 150 м на південно-південний схід БПЛА зафіксував вигорілу ділянку місцевості площею близько 20 000 м² (за оцінкою, внаслідок контрольованого випалювання). На південній околиці н. п. Катеринівка (підконтрольний урядові, 64 км на захід від Луганська), у межах ділянки розведення, на подвір'ї одного будинку БПЛА зафіксував бойову розвідувальну машину (ймовірно, БРМ-1К), а позаду іншого будинку виявлено траншеї та вогневі позиції, а також військовослужбовця Збройних сил України на подвір'ї будинку. 24 жовтня команда Місії бачила, як 8 військовослужбовців Збройних сил України видаляли та спалювали рослинність обабіч автошляху Т1316, на відстані приблизно 400 м на південь від північного краю ділянки розведення.

22 жовтня за межами ділянки розведення в районі Золотого, приблизно за 500 м на східно-північний схід від блокпоста Збройних сил України на північному краю ділянки розведення, БПЛА СММ малого радіуса дії зафіксував військовослужбовців Збройних сил України, які проводили роботи з продовження наявної траншеї. У Катеринівці, приблизно за 400 м на південний захід від північно-західного краю ділянки розведення, БПЛА виявив цивільний будинок з траншеями та функціонуючу військову позицію на подвір'ї цього будинку.

У ніч із 23 на 24 жовтня камера СММ на північній околиці н. п. Попасна (підконтрольний урядові, 69 км на захід від Луганська) зафіксувала 1 снаряд, що пролетів приблизно за 2–4 км на схід (за оцінкою, поза ділянкою розведення, але в межах 5 км від її краю). 24 жовтня, патрулюючи на північно-східній околиці Золотого-5 (Михайлівки), команда Місії чула 1 постріл зі стрілецької зброї на відстані 1–2 км на захід (визначити, на ділянці розведення чи за її межами, не вдалося). Того ж дня, здійснюючи спостереження на північно-східній околиці Золотого-5 (Михайлівки) та на західній околиці Первомайська, спостерігачі чули 60 порушень режиму припинення вогню (зокрема 4 вибухи невизначеного походження) — за оцінкою, усі сталися поза ділянкою розведення, але в межах 5 км від її краю.

21 жовтня на ділянці розведення в районі н. п. Петрівське (непідконтрольний урядові, 41 км на південь від Донецька) БПЛА СММ малого радіуса дії зафіксував 8 осіб (за оцінкою, військовослужбовців Збройних сил України) на двох раніше зафіксованих позиціях, розташованих приблизно за 500 м на південь від північного краю ділянки розведення та приблизно за 700 м і 2 км на схід від її західного краю відповідно. БПЛА також зафіксував 1 бойову машину піхоти (БМП) та 2 осіб (за оцінкою, військовослужбовців Збройних сил України) у лісосмузі приблизно за 600 м на південь від останньої позиції.

21 жовтня за межами ділянки розведення в районі Петрівського спостерігачі бачили, як військовослужбовці Збройних сил України встановлювали 25-метрову металеву конструкцію (вежу) зі встановленою нагорі камерою на північній стороні дороги, що веде від н. п. Богданівка (підконтрольний урядові, 41 км на південний захід від Донецька) до н. п. Вікторівка (непідконтрольний урядові, 42 км на південний захід від Донецька). 24 жовтня спостерігачі також відзначили, що були прибрані 2 [раніше зафіксовані](#) блокпости збройних формувань: один на дорозі від н. п. Стила (непідконтрольний урядові, 34 км на південь від Донецька) до Петрівського й ще один на північному в'їзді до Петрівського.

24 жовтня, перебуваючи приблизно за 2 км на східно-північний схід від Богданівки, члени патруля Місії чули 1 чергу зі стрілецької зброї приблизно за 1 км на південний схід (за оцінкою, у межах ділянки розведення в районі Петрівського). Того ж дня, патрулюючи в Петрівському та приблизно за 2 км на північ від нього, спостерігачі чули 5 пострілів зі стрілецької зброї (за оцінкою, поза ділянкою розведення, але в межах 5 км від її краю).

Відведення озброєння

СММ продовжувала здійснювати моніторинг відведення озброєння, передбаченого Меморандумом, а також Комплексом заходів і Доповненням до нього.

Місія зафіксувала 1 одиницю озброєння, розміщеного з порушенням ліній відведення у житловому районі в н. п. Семигір'я (підконтрольний урядові, 58 км на північний схід від Донецька) (детальніше див. у таблиці нижче).

Ознаки військової присутності та присутності військового типу в зоні безпеки⁶

СММ зафіксувала військову присутність і присутність військового типу в зоні безпеки з обох боків лінії зіткнення, зокрема 1 бойову броньовану машину в житловому районі н. п. Золоте-4 (Родіна; підконтрольний урядові, 59 км на захід від Луганська) (детальніше див. у таблиці нижче).

Міни поблизу Водяного і невибухлі боєприпаси в Донецьку

23 жовтня БПЛА СММ середнього радіуса дії [знову](#) зафіксував 21 протитанкову міну (ТМ-62), установлену поперек автошляху Т0519 приблизно за 2 км на північ від н. п. Водяне (підконтрольний урядові, 94 км на південь від Донецька). БПЛА також вперше зафіксував щонайменше 1 000 протитанкових мін (ТМ-62), установлених у два ряди в полі уздовж східної околиці Водяного (за оцінкою, установлені раніше). Приблизно за 5 км на схід від н. п. Талаківка (підконтрольний урядові, 90 км на південь від Донецька) той самий БПЛА також зафіксував 11 протитанкових мін (ТМ-62) (про які [раніше повідомлялося](#)), установлених поперек дороги, що веде до н. п. Пікузи (кол. Комінтернове; непідконтрольний урядові, 92 км на південь від Донецька). Приблизно за 200 м на схід від вищезгаданих мін БПЛА [знову](#) зафіксував 4 протитанкові міни (ТМ-62), установлені на тій самій дорозі, а також загалом 40 протитанкових мін (ТМ-62; про них повідомлялося раніше), установлених у полях на північ і південь від зазначеної дороги (для ознайомлення з попередніми спостереженнями в цьому районі див. [Щоденний звіт СММ від 26 вересня 2019 року](#)).

23 жовтня на ділянці дороги завдовжки 1,5 км на вулиці Стратонавтів у Київському районі н. п. Донецьк (непідконтрольний урядові) команда СММ вперше побачила предмет, оцінений як ймовірна ракета від реактивної системи залпового вогню (РСЗВ; БМ-21 «Град», 122 мм), який застряг у ґрунті на північному краю дороги, а також знову побачила 3 невибухлі боєприпаси: 3 ракети типу «Град» (поряд з однією з них буда дерев'яна паличка з червоною тканиною) — усі були поряд із житловими будинками та, за оцінкою, перебували там вже певний період часу. Приблизно за 1,5 км на південний захід від попередніх невибухлих боєприпасів спостерігачі знову

⁶ Згадана у цьому розділі техніка не підпадає під дію Мінських угод щодо відведення озброєння.

побачили 2 невибухлі боеприпаси, оцінені як ракети РСЗВ, поблизу житлових будинків на проспекті маршала Жукова в мікрорайоні Октябрський, що на північно-західній околиці Донецька. Приблизно за 2 км на схід і за 2,5 км на східно-північний схід від попередніх невибухлих боеприпасів відповідно, на вулиці Артемівській, команда СММ знову побачила невибухлий боеприпас, оцінений як ракета РСЗВ, і вперше побачила ще один невибухлий боеприпас (за оцінкою, ймовірно, ракету РСЗВ БМ-21).

Зусилля Місії зі сприяння проведенню ремонтних робіт на об'єктах цивільної інфраструктури та забезпеченню їхнього функціонування

СММ здійснювала моніторинг дотримання режиму припинення вогню для сприяння проведенню ремонтних робіт на лініях електропередачі поблизу н. п. Піски (підконтрольний урядові, 11 км на північний захід від Донецька), неподалік н. п. Веселе (підконтрольний урядові, 21 км на північ від Донецька), біля Первомайська, поблизу контрольного пункту в'їзду-виїзду біля н. п. Мар'їнка (підконтрольний урядові, 23 км на південний захід від Донецька), а також на лініях електропередачі, якими здійснюється електропостачання Петрівської насосної станції неподалік н. п. Артема (підконтрольний урядові, 26 км на північ від Луганська). Місія також здійснювала моніторинг дотримання режиму припинення вогню для сприяння проведенню техобслуговування шламонакопичувача фенольного заводу біля н. п. Залізне (кол. Артемове; підконтрольний урядові, 42 км на північний схід від Донецька), оцінки стану ліній електропередачі поблизу н. п. Гольмівський (непідконтрольний урядові, 49 км на північний схід від Донецька), бурінню свердловин поблизу н. п. Раївка (непідконтрольний урядові, 16 км на північний захід від Луганська), а також перевезенню запасних частин для телекомунікаційного обладнання із н. п. Луганськ (непідконтрольний урядові) до Горлівки.

Місія і далі сприяла забезпеченню функціонування Донецької фільтрувальної станції (ДФС; 15 км на північ від Донецька) і здійснювала моніторинг безпекової ситуації у районі насосної станції біля н. п. Василівка (непідконтрольний урядові, 20 км на північ від Донецька). Камера СММ на ДФС зафіксувала порушення режиму припинення вогню поблизу станції (див. таблицю нижче).

Вантажівки з написами «Гуманітарна допомога від Російської Федерації» у Донецькій і Луганській областях

24 жовтня команда СММ зафіксувала 24 вантажівки (22 з російськими номерними знаками та написами «Гуманітарна допомога від Російської Федерації», а також 2 з табличками «ДНР») і 5 транспортних засобів збройних формувань, які рухалися на північний захід дорогою, що проходить на південній околиці н. п. Кутейникове (непідконтрольний урядові, 42 км на південний схід від Донецька). Того ж дня спостерігачі також бачили 8 вантажівок (з написами «Гуманітарна допомога від Російської Федерації») на території об'єкта збройних формувань у Луганську.

Прикордонні райони, які не контролюються урядом

Упродовж близько 1 години та 45 хвилин спостереження в пункті пропуску на кордоні поблизу н. п. Успенка (73 км на південний схід від Донецька) команда Місії бачила, що в Україну в'їхали 21 автомобіль (10 із російськими номерними знаками, 1 — із грузинськими, 1 — з азербайджанськими та 9 із табличками «ДНР») і ввійшли 36 пішоходів (20 жінок і 16 чоловіків), а з України вийшли 26 пішоходів (18 жінок і 8 чоловіків).

СММ продовжувала стежити за ситуацією в Херсоні, Одесі, Львові, Івано-Франківську, Харкові, Дніпрі, Чернівцях і Києві.

***Обмеження свободи пересування та інші перешкоди у виконанні мандата СММ**

Робота з моніторингу та свобода пересування СММ обмежені загрозами у сфері безпеки, включаючи ризики, пов'язані з наявністю мін і невибухлих боєприпасів, а також іншими перешкодами, які щодня змінюються. Мандат СММ передбачає вільний і безпечний доступ по всій Україні. Усі підписанти Комплексу заходів погодилися з необхідністю вільного та безпечного доступу, а також із тим, що обмеження свободи пересування СММ є порушенням і що на такі порушення необхідно швидко реагувати. Вони також дійшли згоди, що СЦКК повинен сприяти такому реагуванню та здійснювати загальну координацію робіт з розмінування. Однак збройні формування в окремих районах Донецької та Луганської областей часто відмовляють СММ у доступі до районів, прилеглих до непідконтрольних урядові ділянок кордону України (наприклад, див. [Щоденний звіт СММ від 23 жовтня 2019 року](#)). Діяльність СММ у Донецькій та Луганській областях, як і раніше, залишалася обмеженою після того, як [23 квітня 2017 року поблизу Пришиба стався інцидент, який призвів до загибелі людини](#). Унаслідок цього спроможність Місії вести спостереження залишалася обмеженою.

Заборона доступу:

- На блокпості на північ від н. п. Заїченко (непідконтрольний урядові, 93 км на південь від Донецька) двоє озброєних членів збройних формувань [знову](#) відмовили патрулю Місії у проїзді в напрямку н. п. Саханка (непідконтрольний урядові, 97 км на південь від Донецька), посилаючись на «роботи з розмінування».
- На блокпості на захід від н. п. Безіменне (непідконтрольний урядові, 100 км на південь від Донецька) озброєний член збройних формувань [знову](#) відмовив патрулю Місії у проїзді, не пояснивши причину заборони доступу.

Регулярні обмеження на ділянках розведення сил і засобів і через міни/невибухлі боєприпаси:

- Не здійснивши суцільного розмінування, вилучення невибухлих боєприпасів та інших перешкод, сторони і далі відмовляли СММ у необмеженому доступі, а також у можливості пересуватися окремими дорогами, які раніше були визначені як важливі для здійснення Місією ефективного моніторингу та для пересування цивільних осіб.

Затримка:

- 19 жовтня на блокпості на захід від н. п. Верхньошироківське (кол. Октябрь; непідконтрольний урядові, 85 км на південь від Донецька) член збройних формувань [знову](#) дозволив патрулю Місії проїхати лише після приблизно 20-хвилинної затримки.

Інші перешкоди:

- 22 жовтня, пролітаючи в районі між н. п. Степанівка (підконтрольний урядові, 54 км на північ від Донецька) та н. п. Знам'янка (підконтрольний урядові, 36 км на північний захід від Луганська), БПЛА СММ дальнього радіуса дії втрачав сигнал GPS через дію перешкод сигналу (за оцінкою, ймовірно внаслідок глушіння)⁷.
- 24 жовтня БПЛА СММ малого радіуса дії зазнав дії перешкод сигналу (за оцінкою, ймовірно внаслідок глушіння), коли пролітав над н. п. Петрівське (непідконтрольний урядові, 41 км на південь від Донецька).
- 24 жовтня БПЛА СММ малого радіуса дії зазнав дії перешкод сигналу (за оцінкою, ймовірно внаслідок глушіння), коли пролітав над районами поблизу н. п. Стила (непідконтрольний урядові, 34 км на південь від Донецька).

⁷ Перешкоди сигналу могли створювати з будь-якого місця в радіусі кількох кілометрів від місцеположення БПЛА.

Таблиця озброєння

Озброєння, розміщене з порушенням ліній відведення

Дата	К-ть одиниць озброєння	Вид озброєння	Місце	Джерело спостереження
підконтрольні уряду райони				
22.10.2019	1	зенітний ракетний комплекс (9К35 «Стріла-10»)	житловий район Семигір'я	БПЛА дальнього радіуса дії

Таблиця ознак військової присутності та присутності військового типу у зоні безпеки⁸

Дата	К-ть	Вид	Місце	Джерело спостереження
підконтрольні уряду райони				
22.10.2019	2	бойова броньована машина	поблизу Світлодарська	БПЛА дальнього радіуса дії
	3	бойова броньована машина	поблизу н. п. Оріхове (57 км на північний захід від Луганська)	
	8	бойова броньована машина	поблизу н. п. Кримське (42 км на північний захід від Луганська)	
	2	бойова машина піхоти (БМП-1)	поблизу н. п. Лопаскине (23 км на північний захід від Луганська)	
	2	бойова броньована машина	поблизу н. п. Щастя (20 км на північ від Луганська)	
	1	бронетранспортер (типу БТР)	поблизу н. п. Піщане (22 км на північ від Луганська)	
	1	бойова броньована машина	поблизу н. п. Малинове (19 км на північний схід від Луганська)	
	2	Бронетранспортер (типу БТР)	у Станиці Луганській та поблизу неї, одна поблизу житлового будинку	
	2	бойова броньована машина		
22.10.2019	1	броньована розвідувально-дозорна машина (БРДМ-2)	між північним краєм ділянки розведення в районі Золотого та блокпостом Збройних сил України (приблизно 300 м на північ від північного краю ділянки розведення)	БПЛА малого радіуса дії
	1	землерійна машина (ПЗМ-2)	житловий район Золотого-4 (Родіни)	
	1	бойова броньована машина	на блокпості Збройних сил України (приблизно 300 м на північ від північного краю ділянки розведення в районі Золотого)	
	2	бойова броньована машина		
	1	броньована розвідувально-дозорна машина (БРДМ-2)		
-	дерев'яні колоди та недавно укладені мішки з піском у дворі та перед будинком, а також 3 траншеї, які дообладнували неподалік	Золоте-4/Родіна		
24.10.2019	1	бойова машина піхоти (БМП-1)	у дворі покинутого будинку в Богданівці	патруль
непідконтрольні уряду райони				
22.10.2019	3	бойова броньована машина	поблизу н. п. Сокільники (38 км на північний захід від Луганська)	БПЛА дальнього радіуса дії
22.10.2019	1	бойова машина піхоти (БМП-1)	поблизу н. п. Весела Гора (16 км на північ від Луганська)	
23.10.2019	1	ймовірно бойова інженерна машина	поблизу Стили	БПЛА малого радіуса дії
24.10.2019	-	нешодавно вирита траншея	поблизу комбінату «Каргілл» у н. п. Кременець (16 км на південний захід від Донецька)	патруль

⁸ Згадана у цьому розділі техніка не підпадає під дію Мінських угод щодо відведення озброєння.

Таблиця порушень режиму припинення вогню станом на 24 жовтня 2019 р.⁹

Місце розміщення СММ	Місце події	Спосіб	К-ть	Спостереження	Опис	Озброєння	Дата, час
камера СММ у н. п. Березове (підконтрольний уряду, 31 км на ПдЗх від Донецька)	1-2 км на ПдСх	зафіксувала	1	снаряд	ЗхПдЗх-СхПнСх	Н/Д	23.10, 19:59
	1-2 км на ПдСх	зафіксувала	2	снаряд	ЗхПдЗх-СхПнСх	Н/Д	23.10, 20:01
	1-2 км на СхПдСх	зафіксувала	1	вибух	невизначеного походження	Н/Д	23.10, 20:01
	1-2 км на ПдСх	зафіксувала	4	снаряд	ЗхПдЗх-СхПнСх	Н/Д	23.10, 20:02
	1-2 км на ПдСх	зафіксувала	1	снаряд	ЗхПдЗх-СхПнСх	Н/Д	23.10, 20:25
	1-2 км на ПдСх	зафіксувала	1	снаряд	Зх-Сх	Н/Д	23.10, 21:59
	1-2 км на ПдСх	зафіксувала	3	снаряд	Зх-Сх	Н/Д	23.10, 22:00
	3-5 км на СхПдСх	зафіксувала	1	вибух	невизначеного походження	Н/Д	23.10, 22:00
	1-2 км на ПдСх	зафіксувала	1	снаряд	Зх-Сх	Н/Д	23.10, 22:01
	1-2 км на ПдСх	зафіксувала	4	снаряд	Зх-Сх	Н/Д	23.10, 22:01
	3-5 км на СхПдСх	зафіксувала	4	вибух	розрив (після попередньої події)	Н/Д	23.10, 22:01
	1-2 км на ПдСх	зафіксувала	1	снаряд	Зх-Сх	Н/Д	23.10, 22:02
	1-2 км на ПдСх	зафіксувала	2	снаряд	Зх-Сх	Н/Д	23.10, 22:03
	1-2 км на ПдСх	зафіксувала	1	снаряд	Зх-Сх	Н/Д	23.10, 22:03
	3-5 км на СхПдСх	зафіксувала	1	вибух	розрив (після попередньої події)	Н/Д	23.10, 22:03
	1-2 км на ПдСх	зафіксувала	1	снаряд	Зх-Сх	Н/Д	23.10, 22:04
	1-2 км на ПдСх	зафіксувала	1	снаряд	Зх-Сх	Н/Д	23.10, 22:04
	3-5 км на СхПдСх	зафіксувала	1	вибух	розрив (після попередньої події)	Н/Д	23.10, 22:04
	1-2 км на ПдСх	зафіксувала	1	снаряд	Зх-Сх	Н/Д	23.10, 22:05
	3-5 км на СхПдСх	зафіксувала	1	вибух	розрив (після попередньої події)	Н/Д	23.10, 22:05
	1-2 км на ПдСх	зафіксувала	1	снаряд	Зх-Сх	Н/Д	23.10, 22:06
	3-5 км на СхПдСх	зафіксувала	1	вибух	розрив (після попередньої події)	Н/Д	23.10, 22:06
	3-5 км на СхПдСх	зафіксувала	1	вибух		Н/Д	23.10, 22:06
	2-4 км на ПдСх	зафіксувала	1	снаряд	ЗхПдЗх-СхПнСх	Н/Д	23.10, 22:08
	2-4 км на ПдПдСх	зафіксувала	2	снаряд	ЗхПдЗх-СхПнСх	Н/Д	23.10, 22:09
	2-4 км на ПдПдСх	зафіксувала	2	снаряд	Зх-Сх	Н/Д	23.10, 22:11
	2-4 км на ПдПдСх	зафіксувала	1	снаряд	Зх-Сх	Н/Д	23.10, 22:12
	2-4 км на ПдПдСх	зафіксувала	1	снаряд	Зх-Сх	Н/Д	23.10, 22:12
	3-5 км на ПдСх	зафіксувала	1	вибух	розрив (після попередньої події)	Н/Д	23.10, 22:12
	2-4 км на ПдСх	зафіксувала	1	спалах дульного полум'я		Н/Д	23.10, 22:13
	2-4 км на ПдСх	зафіксувала	1	снаряд	Зх-Сх	Н/Д	23.10, 22:13
	3-5 км на ПдСх	зафіксувала	1	вибух	розрив (після попередньої події)	Н/Д	23.10, 22:13
	2-4 км на ПдСх	зафіксувала	1	снаряд	Зх-Сх	Н/Д	23.10, 22:14
	3-5 км на ПдСх	зафіксувала	1	вибух	розрив (після попередньої події)	Н/Д	23.10, 22:14
	2-4 км на ПдПдСх	зафіксувала	1	снаряд	ЗхПдЗх-СхПнСх	Н/Д	23.10, 22:14
	2-4 км на ПдПдСх	зафіксувала	1	снаряд	ЗхПдЗх-СхПнСх	Н/Д	23.10, 22:15
	2-4 км на ПдСх	зафіксувала	1	спалах дульного полум'я		Н/Д	23.10, 22:16
	2-4 км на ПдСх	зафіксувала	1	снаряд	ЗхПдЗх-СхПнСх	Н/Д	23.10, 22:16
	2-4 км на ПдСх	зафіксувала	5	снаряд	ПдЗх-ПнСх	Н/Д	23.10, 22:18
	2-4 км на ПдПдСх	зафіксувала	1	снаряд	ЗхПдЗх-СхПнСх	Н/Д	23.10, 22:20
2-4 км на СхПдСх	зафіксувала	1	вибух	невизначеного походження	Н/Д	23.10, 22:21	
2-4 км на ПдПдСх	зафіксувала	4	снаряд	ЗхПдЗх-СхПнСх	Н/Д	23.10, 22:24	
2-4 км на ПдСх	зафіксувала	1	снаряд	ЗхПдЗх-СхПнСх	Н/Д	23.10, 22:24	
2-4 км на ПдСх	зафіксувала	1	вибух	невизначеного походження	Н/Д	23.10, 22:24	

⁹ У таблиці вказані лише ті інциденти, які спостерігачі СММ бачили/чули особисто, а також ті випадки, які СММ оцінює як навчання з бойовою стрільбою, контрольовані вибухи і т.д. Зазначені деталі, що вказані — а саме відстань, напрям, тип зброї і т. д. — базуються на оцінках, зроблених спостерігачами на місцях, і необов'язково завжди є точними. Напис «невідомо» (Н/Д) означає, що СММ не змогла підтвердити таку інформацію у зв'язку з відстанню, погодними умовами та/або з інших причин. Порушення режиму припинення вогню, зафіксовані паралельно декількома патрулями, відображаються у таблиці лише один раз.

Місце розміщення СММ	Місце події	Спосіб	К-ть	Спостереження	Опис	Озброєння	Дата, час
камера СММ на Донецькій фільтрувальній станції (15 км на Пн від Донецька)	2-4 км на ПдПдСх	зафіксувала	3	снаряд	ЗхПдЗх-СхПнСх	Н/Д	23.10, 22:25
	2-4 км на ПдПдСх	зафіксувала	1	снаряд	ЗхПдЗх-СхПнСх	Н/Д	23.10, 22:28
	2-4 км на ПдПдСх	зафіксувала	1	снаряд	ЗхПдЗх-СхПнСх	Н/Д	23.10, 22:29
	100-500 м на Пд	зафіксувала	1	снаряд	ЗхПнЗх-СхПдСх	Н/Д	23.10, 20:13
	100-500 м на Пд	зафіксувала	3	снаряд	ЗхПнЗх-СхПдСх	Н/Д	23.10, 20:14
	100-500 м на Пд	зафіксувала	3	снаряд	ЗхПнЗх-СхПдСх	Н/Д	23.10, 20:25
	0,5-1 км на ПдПдЗх	зафіксувала	8	снаряд	СхПдСх-ЗхПнЗх	Н/Д	23.10, 20:30
	0,5-1 км на ПдПдЗх	зафіксувала	1	снаряд	СхПдСх-ЗхПнЗх	Н/Д	23.10, 20:31
	0,5-1 км на ПдПдЗх	зафіксувала	5	снаряд	СхПдСх-ЗхПнЗх	Н/Д	23.10, 20:32
	0,5-1 км на Пд	зафіксувала	1	снаряд	ЗхПнЗх-СхПдСх	Н/Д	23.10, 20:38
	0,5-1 км на ПдПдСх	зафіксувала	1	вибух	невизначеного походження	Н/Д	23.10, 20:38
	100-500 м на Пд	зафіксувала	1	снаряд	ЗхПнЗх-СхПдСх	Н/Д	23.10, 20:44
	0,5-1 км на Пд	зафіксувала	1	вибух	невизначеного походження	Н/Д	23.10, 20:44
	100-500 м на Пд	зафіксувала	1	снаряд	ЗхПнЗх-СхПдСх	Н/Д	23.10, 20:45
	100-500 м на Пд	зафіксувала	2	снаряд	ПнЗх-ПдСх	Н/Д	23.10, 20:56
	100-500 м на Пд	зафіксувала	1	снаряд	ПнЗх-ПдСх	Н/Д	23.10, 20:57
	400-600 м на ПдПдСх	зафіксувала	1	вибух	розрив (після попередньої події)	Н/Д	23.10, 20:57
	100-500 м на Пд	зафіксувала	1	снаряд	ЗхПнЗх-СхПдСх	Н/Д	23.10, 21:24
	0,5-1 км на Пд	зафіксувала	1	спалах дульного полум'я		Н/Д	23.10, 21:24
	0,5-1 км на Пд	зафіксувала	1	снаряд	Пн-Пд	Н/Д	23.10, 21:24
	0,5-1 км на ПдПдЗх	зафіксувала	3	спалах дульного полум'я		Н/Д	23.10, 21:29
	100-500 м на Пд	зафіксувала	1	снаряд	ПнЗх-ПдСх	Н/Д	23.10, 21:30
	0,5-1 км на Пд	зафіксувала	1	снаряд	ПнЗх-ПдСх	Н/Д	23.10, 21:30
	300-600 м на ПдПдЗх	зафіксувала	1	спалах дульного полум'я		Н/Д	23.10, 21:30
	100-500 м на Пд	зафіксувала	1	снаряд	ПнПнЗх-ПдПдСх	Н/Д	23.10, 21:30
	300-600 м на ПдПдЗх	зафіксувала	1	вибух	невизначеного походження	Н/Д	23.10, 21:34
	300-600 м на ПдПдЗх	зафіксувала	1	снаряд	ЗхПнЗх-СхПдСх	Н/Д	23.10, 21:34
	300-600 м на ПдПдЗх	зафіксувала	3	спалах дульного полум'я		Н/Д	23.10, 21:37
	300-600 м на ПдПдЗх	зафіксувала	2	снаряд	ПнЗх-ПдСх	Н/Д	23.10, 21:38
	300-600 м на ПдПдЗх	зафіксувала	2	вибух	невизначеного походження	Н/Д	23.10, 21:39
	300-600 м на ПдПдЗх	зафіксувала	9	снаряд	ПнЗх-ПдСх	Н/Д	23.10, 21:39
	300-600 м на ПдПдЗх	зафіксувала	2	вибух	невизначеного походження	Н/Д	23.10, 21:40
	300-600 м на ПдПдЗх	зафіксувала	9	снаряд	ПнЗх-ПдСх	Н/Д	23.10, 21:40
	300-600 м на ПдПдЗх	зафіксувала	1	снаряд	Зх-Сх	Н/Д	23.10, 21:41
	200-500 м на ПдПдСх	зафіксувала	2	вибух	невизначеного походження	Н/Д	23.10, 21:46
	300-600 м на ПдПдЗх	зафіксувала	1	вибух	невизначеного походження	Н/Д	23.10, 21:46
	200-500 м на ПдПдСх	зафіксувала	1	снаряд	Зх-Сх	Н/Д	23.10, 22:27
	300-600 м на ПдПдЗх	зафіксувала	1	вибух	невизначеного походження	Н/Д	23.10, 22:27
	300-600 м на ПдПдЗх	зафіксувала	1	снаряд	Зх-Сх	Н/Д	23.10, 22:27
	300-600 м на ПдПдЗх	зафіксувала	2	вибух	невизначеного походження	Н/Д	23.10, 22:31
300-600 м на ПдПдЗх	зафіксувала	1	снаряд	ПнЗх-ПдСх	Н/Д	23.10, 22:31	
100-300 м на Пд	зафіксувала	1	снаряд	ЗхПнЗх-СхПдСх	Н/Д	23.10, 22:32	
300-600 м на ПдПдЗх	зафіксувала	1	вибух	невизначеного походження	Н/Д	23.10, 22:32	

Місце розміщення СММ	Місце події	Спосіб	К-ть	Спостереження	Опис	Озброєння	Дата, час
камера СММ за 1,5 км на ПнСх від н. п. Гнутове (підконтрольний уряду, 90 км на Пд від Донецька)	3-5 км на СхПдСх	зафіксувала	2	вибух	вибух у повітрі	Н/Д	23.10, 20:20
	2-4 км на СхПдСх	зафіксувала	1	снаряд	3хПдЗх-СхПнСх	Н/Д	24.10, 02:21
камера СММ у н. п. Красногорівка (підконтрольний уряду, 21 км на Зх від Донецька)	2-4 км на СхПдСх	зафіксувала	1	вибух	вибух у повітрі (після попередньої події)	Н/Д	24.10, 02:21
	3-5 км на ПдСх	зафіксувала	1	вибух	невизначеного походження	Н/Д	23.10, 21:10
	3-5 км на ПдСх	зафіксувала	1	вибух	невизначеного походження	Н/Д	23.10, 21:15
камера СММ на Сх від н. п. Ломакине (підконтрольний уряду, 90 км на Пд від Донецька)	3-5 км на Сх	зафіксувала	1	снаряд	Пн-Пд	Н/Д	23.10, 21:24
	2-4 км на СхПнСх	зафіксувала	1	снаряд	3хПнЗх-СхПдСх	Н/Д	23.10, 18:58
камера СММ на КПВВ у н. п. Майорськ (підконтрольний уряду, 45 км на ПнСх від Донецька)	2-4 км на СхПнСх	зафіксувала	1	снаряд	Пн-Пд	Н/Д	23.10, 21:33
	3-5 км на СхПнСх	зафіксувала	1	спалах дульного полум'я		Н/Д	23.10, 22:33
	3-5 км на СхПнСх	зафіксувала	7	снаряд	Пн-Пд	Н/Д	23.10, 22:33
	3-5 км на СхПнСх	зафіксувала	2	снаряд	Пн-Пд	Н/Д	23.10, 22:54
	2-4 км на СхПнСх	зафіксувала	6	снаряд	Пн-Пд	Н/Д	24.10, 01:21
	2-4 км на СхПнСх	зафіксувала	3	снаряд	Пн-Пд	Н/Д	24.10, 01:22
камера СММ на КПВВ у н. п. Мар'їнка (підконтрольний уряду, 23 км на ПдЗх від Донецька)	2-4 км на ПнПнСх	зафіксувала	1	снаряд	Зх-Сх	Н/Д	24.10, 01:51
камера СММ на КПВВ у н. п. Пищевик (підконтрольний уряду, 84 км на Пд від Донецька)	2-4 км на ПнПнСх	зафіксувала	2	снаряд	ЗхПдЗх-СхПнСх	Н/Д	24.10, 01:51
	2-4 км на ПдПдСх	зафіксувала	8	снаряд	Зх-Сх	Н/Д	23.10, 18:31
	2-4 км на ПдПдСх	зафіксувала	10	снаряд	Зх-Сх	Н/Д	23.10, 18:53
	2-4 км на Пд	зафіксувала	8	снаряд	Зх-Сх	Н/Д	23.10, 19:20
	2-4 км на Пд	зафіксувала	1	снаряд	Зх-Сх	Н/Д	23.10, 19:25
	2-4 км на Пд	зафіксувала	1	вибух	невизначеного походження	Н/Д	23.10, 19:25
	2-4 км на Пд	зафіксувала	8	снаряд	Зх-Сх	Н/Д	23.10, 19:27
	2-4 км на Пд	зафіксувала	1	снаряд	Зх-Сх	Н/Д	23.10, 19:28
	2-4 км на Пд	зафіксувала	5	снаряд	Зх-Сх	Н/Д	23.10, 19:29
	2-4 км на Пд	зафіксувала	1	снаряд	Зх-Сх	Н/Д	23.10, 20:02
	2-4 км на Пд	зафіксувала	1	снаряд	Зх-Сх	Н/Д	23.10, 20:04
	2-4 км на Пд	зафіксувала	11	снаряд	Зх-Сх	Н/Д	23.10, 21:28
	2-4 км на ПдПдСх	зафіксувала	2	снаряд	Зх-Сх	Н/Д	23.10, 22:20
	2-4 км на ПдПдСх	зафіксувала	1	снаряд	Зх-Сх	Н/Д	23.10, 22:20
	2-4 км на ПдПдСх	зафіксувала	1	вибух	розрив (після попередньої події)	Н/Д	23.10, 22:20
	2-4 км на ПдПдСх	зафіксувала	2	снаряд	Зх-Сх	Н/Д	24.10, 01:38
	2-4 км на ПдПдСх	зафіксувала	1	снаряд	Зх-Сх	Н/Д	24.10, 01:38
	2-4 км на ПдПдСх	зафіксувала	1	вибух	вибух у повітрі (після попередньої події)	Н/Д	24.10, 01:38
	2-4 км на ПдПдСх	зафіксувала	2	снаряд	Зх-Сх	Н/Д	24.10, 01:38
	камера СММ за 1 км на ПдЗх від н. п. Широкине (100 км на Пд від Донецька)	2-4 км на ПдПдСх	зафіксувала	2	снаряд	Зх-Сх	Н/Д
2-4 км на Пд		зафіксувала	1	снаряд	Сх-Зх	Н/Д	24.10, 03:03
2-4 км на ПдПдСх		зафіксувала	2	снаряд	Зх-Сх	Н/Д	24.10, 03:06
2-4 км на Пн		зафіксувала	3	снаряд	ЗхПнЗх-СхПдСх	Н/Д	23.10, 20:00
2-4 км на ПнСх		зафіксувала	3	снаряд	СхПдСх-ЗхПнЗх	Н/Д	23.10, 20:00
2-4 км на Пн		зафіксувала	5	снаряд	ЗхПнЗх-СхПдСх	Н/Д	23.10, 20:13
2-4 км на ПнСх		зафіксувала	2	снаряд	ЗхПнЗх-СхПдСх	Н/Д	23.10, 20:13
2-4 км на Пн		зафіксувала	4	снаряд	ЗхПнЗх-СхПдСх	Н/Д	23.10, 20:26
2-4 км на Пн		зафіксувала	1	снаряд	ЗхПнЗх-СхПдСх	Н/Д	23.10, 20:29
2-4 км на Пн		зафіксувала	1	снаряд	ЗхПнЗх-СхПдСх	Н/Д	23.10, 20:30
2-4 км на Пн		зафіксувала	1	спалах дульного полум'я		Н/Д	23.10, 20:30
2-4 км на Пн		зафіксувала	1	снаряд	ЗхПнЗх-СхПдСх	Н/Д	23.10, 20:31
2-4 км на Пн		зафіксувала	2	снаряд	ЗхПнЗх-СхПдСх	Н/Д	23.10, 20:32
2-4 км на Пн		зафіксувала	6	снаряд	ЗхПнЗх-СхПдСх	Н/Д	23.10, 20:33
2-4 км на Пн		зафіксувала	1	снаряд	ЗхПнЗх-СхПдСх	Н/Д	23.10, 20:34
2-4 км на Пн		зафіксувала	1	вибух	невизначеного походження	Н/Д	23.10, 20:37
2-4 км на Пн		зафіксувала	9	снаряд	ЗхПнЗх-СхПдСх	Н/Д	23.10, 20:37
2-4 км на Пн		зафіксувала	6	снаряд	ЗхПнЗх-СхПдСх	Н/Д	23.10, 20:39
2-4 км на Пн		зафіксувала	1	снаряд	ЗхПдЗх-СхПнСх	Н/Д	23.10, 21:06
2-4 км на Пн		зафіксувала	4	снаряд	ЗхПнЗх-СхПдСх	Н/Д	23.10, 21:16

Місце розміщення СММ	Місце події	Спосіб	К-ть	Спостереження	Опис	Озброєння	Дата, час
	2-4 км на Пн	зафіксувала	14	снаряд	ЗхПнЗх-СхПдСх	Н/Д	23.10, 21:17
	2-4 км на Пн	зафіксувала	8	снаряд	ЗхПнЗх-СхПдСх	Н/Д	23.10, 21:25
	2-4 км на Пн	зафіксувала	1	снаряд	ЗхПдЗх-СхПнСх	Н/Д	23.10, 21:25
	2-4 км на Пн	зафіксувала	3	снаряд	ЗхПнЗх-СхПдСх	Н/Д	23.10, 21:26
	2-4 км на Пн	зафіксувала	1	спалах дульного полум'я		Н/Д	23.10, 21:26
	2-4 км на Пн	зафіксувала	1	снаряд	з ЗхПнЗх на СхПдСх (після попередньої події)	Н/Д	23.10, 21:26
	2-4 км на ПнПнСх	зафіксувала	2	вибух	невизначеного походження	Н/Д	23.10, 22:44
	2-4 км на ПнСх	зафіксувала	3	снаряд	ЗхПнЗх-СхПдСх	Н/Д	23.10, 23:22
	2-4 км на Пн	зафіксувала	1	снаряд	ПдПдСх-ПнПнЗх	Н/Д	24.10, 02:21
	ПдСх околиця н. п. Авдіївка (підконтрольний уряду, 17 км на Пн від Донецька)	1-2 км на Сх	чули	4	вибух	постріл	Н/Д
1-2 км на Сх		чули	3	постріл		стрілецька зброя	24.10, 10:15
2-3 км на ПдСх		чули	1	вибух	невизначеного походження	Н/Д	24.10, 10:37-10:39
2-3 км на ПдСх		чули	10	постріл		стрілецька зброя	24.10, 10:37-10:39
2-3 км на ПдСх		чули	1	вибух	постріл	Н/Д	24.10, 11:00
4-6 км на ПдЗх		чули	11	вибух	постріл	артилерія (тип — Н/Д)	24.10, 12:40-12:50
1-2 км на СхПдСх		чули	1	вибух	постріл	Н/Д	24.10, 12:45
4-6 км на ПдЗх		чули	20	вибух	постріл	артилерія (тип — Н/Д)	24.10, 12:40-13:00
1-2 км на ПдСх		чули	8	вибух	постріл	Н/Д	24.10, 13:20-13:24
1-2 км на СхПдСх		чули	3	вибух	постріл	Н/Д	24.10, 14:38
приблизно 1,5 км на Сх від н. п. Авдіївка (підконтрольний уряду, 17 км на Пн від Донецька)	2-3 км на СхПнСх	чули	2	черга		великокаліберний кулемет	24.10, 11:39-11:41
	2-3 км на ПдПдСх	чули	2	вибух	постріл	Н/Д	24.10, 11:39-11:41
	1-2 км на ПдПдСх	чули	3	постріл		стрілецька зброя	24.10, 11:50
	2-3 км на ПдПдСх	чули	5	вибух	постріл	Н/Д	24.10, 12:00-12:28
	2-3 км на ПдПдСх	чули	4	вибух	невизначеного походження	Н/Д	24.10, 12:09
приблизно 2 км на Пд від центру н. п. Донецьк (непідконтрольний уряду)	4-5 км на Пд	чули	39	вибух	невизначеного походження	Н/Д	24.10, 14:50-15:06
приблизно 4 км на ПнЗх від н. п. Дебальцеве (непідконтрольний уряду, 58 км на ПнСх від Донецька)	3-4 км на ПнПнЗх	чули	2	вибух	невизначеного походження	Н/Д	24.10, 13:04
	3-4 км на Пн	чули	3	вибух	невизначеного походження	Н/Д	24.10, 14:04
приблизно 1 км на Сх від н. п. Крута Балка (непідконтрольний уряду, 16 км на Пн від Донецька)	2-3 км на ПнЗх	чули	6	вибух	невизначеного походження	Н/Д	24.10, 12:00-12:06
	2-3 км на ПнЗх	чули	6	вибух	невизначеного походження	Н/Д	24.10, 12:16-12:20
н. п. Олександрівка (непідконтрольний уряду, 20 км на ПдЗх від Донецька)	3-5 км на Пн	чули	5	вибух	невизначеного походження	Н/Д	24.10, 10:32
приблизно 2 км на ЗхПнЗх від н. п. Піски (підконтрольний уряду, 11 км на ПнЗх від Донецька)	1-2 км на Пд	чули	1	вибух	невизначеного походження	Н/Д	24.10, 09:12
	2-3 км на ПдЗх	чули	4	вибух	невизначеного походження	Н/Д	24.10, 10:32-10:46
	3-5 км на ПдСх	чули	5	вибух	невизначеного походження	Н/Д	24.10, 10:32-10:46
	3-5 км на Пд	чули	7	вибух	невизначеного походження	Н/Д	24.10, 10:32-10:46
	3-5 км на Пд	чули	11	вибух	невизначеного походження	Н/Д	24.10, 10:57-11:15
	2-3 км на ПдЗх	чули	2	постріл		стрілецька зброя	24.10, 10:57-11:15
	3-5 км на Пд	чули	4	вибух	невизначеного походження	Н/Д	24.10, 11:25-11:30
	2-3 км на ПдЗх	чули	2	постріл		стрілецька зброя	24.10, 11:25-11:30
	3-5 км на Пд	чули	13	вибух	невизначеного походження	Н/Д	24.10, 11:51-12:14
	3-5 км на Пд	чули	32	вибух	невизначеного походження	Н/Д	24.10, 12:15-12:48
приблизно 2,5 км на ПдЗх від н. п. Веселе (непідконтрольний уряду, 9 км на ПнЗх від Донецька)	3-4 км на Зх	чули	4	вибух	невизначеного походження	Н/Д	24.10, 13:20
	3-4 км на СхПдСх	чули	1	вибух	невизначеного походження	Н/Д	24.10, 13:54
н. п. Петрівське (непідконтрольний уряду, 41 км на Пд від Донецька)	1 км на ПдПдСх	чули	3	постріл	за оцінкою, за межами ділянки розведення	стрілецька зброя	24.10, 11:12
приблизно 1 км на ПнЗх	4-6 км на ПнЗх	чули	5	вибух	невизначеного походження	Н/Д	24.10, 10:50-11:04

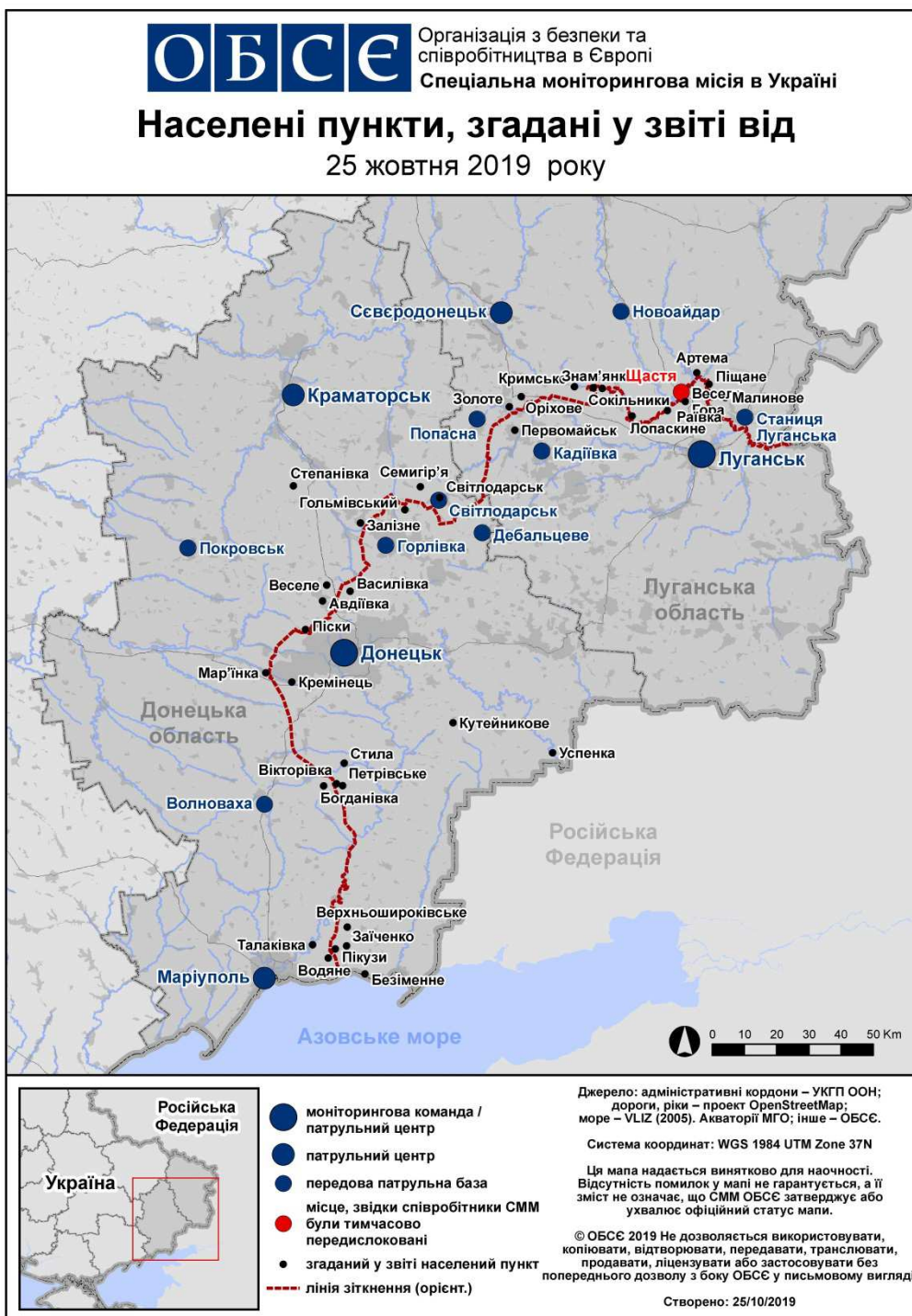
Місце розміщення СММ	Місце події	Спосіб	К-ть	Спостереження	Опис	Озброєння	Дата, час
від н. п. Петрівське (непідконтрольний уряду, 21 км на Пд від Донецька)	4–6 км на ПнПнЗх	чули	8	вибух	невизначеного походження	Н/Д	24.10, 11:09
приблизно 2 км на Пн від н. п. Петрівське (непідконтрольний уряду, 41 км на Пд від Донецька)	1–2 км на ПдСх	чули	2	постріл	за оцінкою, за межами ділянки розведення	стрілецька зброя	24.10, 13:50
приблизно 1 км на ПнЗх від залізничного вокзалу в н. п. Ясинувата (непідконтрольний уряду, 16 км на ПнСх від Донецька)	4–5 км на ПдЗх	чули	2	вибух	невизначеного походження	Н/Д	24.10, 09:11
	2–3 км на ПдЗх	чули	3	вибух	невизначеного походження	Н/Д	24.10, 09:16–09:20
	2–3 км на ПдЗх	чули	3	черга		стрілецька зброя	24.10, 09:21
	2–3 км на ПдЗх	чули	1	вибух	невизначеного походження	Н/Д	24.10, 09:33
	2–3 км на Зх	чули	1	черга		стрілецька зброя	24.10, 09:58
	2–3 км на ПнЗх	чули	9	постріл		великокаліберний кулемет	24.10, 10:10
	2–3 км на ПнЗх	чули	3	постріл		стрілецька зброя	24.10, 10:16
	2–3 км на ПдЗх	чули	4	постріл		стрілецька зброя	24.10, 10:22
	2–3 км на ПдЗх	чули	1	вибух	невизначеного походження	Н/Д	24.10, 10:36
	2–3 км на ПдЗх	чули		постріл	численні перехресні	стрілецька зброя	24.10, 10:36
	2–3 км на ПдЗх	чули	2	постріл		стрілецька зброя	24.10, 10:22
	2 км на ПдЗх	чули	1	вибух	невизначеного походження	Н/Д	24.10, 10:56
	2–3 км на ПнЗх	чули	12	черга		великокаліберний кулемет	24.10, 13:50–13:54
	2–3 км на ПнЗх	чули	16	вибух	невизначеного походження	Н/Д	24.10, 13:50–13:54
	2–3 км на ПнЗх	чули		постріл	численні перехресні	великокаліберний кулемет	24.10, 13:56
	2–3 км на ПдЗх	чули	12	постріл		великокаліберний кулемет	24.10, 13:58
	2–3 км на ПдЗх	чули		постріл	численні перехресні	великокаліберний кулемет	24.10, 14:10–14:13
	2–3 км на ПдЗх	чули	2	вибух	невизначеного походження	Н/Д	24.10, 14:10–14:13
	2–3 км на ПдЗх	чули	9	постріл		стрілецька зброя	24.10, 14:13–14:14
	3 км на Пд	чули	1	вибух	невизначеного походження	Н/Д	24.10, 14:13–14:14
2–3 км на ПнЗх	чули	12	постріл		стрілецька зброя	24.10, 14:18	
2–3 км на ПдЗх	чули		постріл	численні перехресні	стрілецька зброя	24.10, 14:36	
2–3 км на ПдЗх	чули	5	вибух	невизначеного походження	Н/Д	24.10, 14:36–14:38	
приблизно 2 км на СхПнСх від н. п. Богданівка (підконтрольний уряду, 41 км на ПдЗх від Донецька)	1 км на ПдСх	чули	1	черга	за оцінкою, у межах ділянки розведення в районі Петрівського	стрілецька зброя	24.10, 09:30
приблизно 1 км на ПнПнЗх від н. п. Пищевик (підконтрольний уряду, 84 км на Пд від Донецька)	3–4 км на СхПдСх	чули	8	черга		великокаліберний кулемет	24.10, 10:44–10:46
	3–4 км на СхПдСх	чули	10	вибух	невизначеного походження	Н/Д	24.10, 10:44–10:46
	4–5 км на СхПдСх	чули	3	вибух	невизначеного походження	Н/Д	24.10, 11:08–11:09
приблизно 2,5 км на ПдПдСх від н. п. Ломакине (підконтрольний уряду, 93 км на Пд від Донецька)	4–6 км на ПдСх	чули	1	вибух	невизначеного походження	Н/Д	24.10, 11:10
приблизно 1 км на ПдЗх від н. п. Лебединське (підконтрольний уряду, 99 км на Пд від Донецька)	4–6 км на СхПнСх	чули	4	вибух	невизначеного походження	Н/Д	24.10, 11:07–11:10
приблизно 2 км на ПдСх від н. п. Лебединське (підконтрольний урядові, 99 км на Пд від Донецька)	3–4 км на Пн	чули	9	постріл		гармата (30 мм)	24.10, 11:36–11:44
	3–4 км на Пн	чули	7	постріл		гармата (30 мм)	24.10, 11:46–11:48
	2–3 км на Пн	чули	1	черга		великокаліберний кулемет	24.10, 11:46–11:48
	2–3 км на Пн	чули	7	постріл		гармата (30 мм)	24.10, 11:50–11:55
	4–6 км на Пн	чули	2	вибух	невизначеного походження	Н/Д	24.10, 11:50–11:55
	3–4 км на Пн	чули	7	постріл		стрілецька зброя	24.10, 12:05–12:27
	4–6 км на Пн	чули	3	вибух	невизначеного походження	Н/Д	24.10, 12:05–12:27
	4–6 км на Пн	чули	2	вибух	невизначеного походження	Н/Д	24.10, 12:27

Місце розміщення СММ	Місце події	Спосіб	К-ть	Спостереження	Опис	Озброєння	Дата, час
приблизно 1 км на ПнПнСх від н. п. Заїченко (непідконтрольний урядові, 93 км на південь від Донецька)	4-5 км на ЗхПдЗх	чули	35	вибух	невизначеного походження	Н/Д	24.10, 13:30-13:37
н. п. Горлівка (непідконтрольний уряду, 39 км на ПнСх від Донецька)	1-2 км на Зх	чули	36	черга		стрілецька зброя	23.10, 19:58-20:05
	2-3 км на Зх	чули	3	вибух	невизначеного походження	Н/Д	23.10, 20:00
	2-3 км на Зх	чули	8	черга		великокаліберний кулемет	23.10, 20:02-20:04
	2-3 км на Зх	чули	1	вибух	невизначеного походження	Н/Д	23.10, 20:03
	1-2 км на Зх	чули	30	черга		стрілецька зброя	23.10, 20:09-20:11
	2-3 км на Зх	чули	20	черга		великокаліберний кулемет	23.10, 20:09-20:11
	2-3 км на Зх	чули	3	вибух	невизначеного походження	Н/Д	23.10, 20:11-20:13
	1-2 км на Зх	чули	13	черга		стрілецька зброя	23.10, 20:14
	2-3 км на Зх	чули	3	черга		великокаліберний кулемет	23.10, 20:14
	2-3 км на Зх	чули	2	вибух	невизначеного походження	Н/Д	23.10, 20:16
	1-2 км на Зх	чули	3	черга		стрілецька зброя	23.10, 20:17
	2-3 км на Зх	чули	1	вибух	невизначеного походження	Н/Д	23.10, 20:18
	2-3 км на Зх	чули	1	вибух	невизначеного походження	Н/Д	23.10, 20:23
	2-3 км на Зх	чули	5	черга		великокаліберний кулемет	23.10, 20:23
	1-2 км на Зх	чули	10	черга		стрілецька зброя	23.10, 20:24-20:25
	2-3 км на Зх	чули	2	черга		великокаліберний кулемет	23.10, 20:27
	1-2 км на Зх	чули	42	черга		стрілецька зброя	23.10, 20:29-20:33
	2-4 км на Зх	чули	2	вибух	невизначеного походження	Н/Д	23.10, 20:33
	1-2 км на Зх	чули	6	черга		стрілецька зброя	23.10, 20:37-20:38
	2-4 км на Зх	чули	10	вибух	невизначеного походження	Н/Д	23.10, 20:42-20:46
	1-2 км на Зх	чули	16	постріл		стрілецька зброя	23.10, 20:42
	1-2 км на Зх	чули	69	черга		стрілецька зброя	23.10, 20:43-20:47
	1-2 км на Зх	чули	37	черга		стрілецька зброя	23.10, 20:49-20:51
	1-2 км на Зх	чули	7	черга		стрілецька зброя	23.10, 21:09-21:10
	1-2 км на Зх	чули	67	черга		стрілецька зброя	23.10, 21:12-21:15
	2-4 км на Зх	чули	3	вибух	невизначеного походження	Н/Д	23.10, 21:13
	2-4 км на Зх	чули	1	вибух	невизначеного походження	Н/Д	23.10, 21:16
	1-2 км на Зх	чули	19	черга		стрілецька зброя	23.10, 21:19
	2-4 км на Зх	чули	1	вибух	невизначеного походження	Н/Д	23.10, 21:19
	2-4 км на Зх	чули	1	вибух	невизначеного походження	Н/Д	23.10, 21:22
	1-2 км на Зх	чули	17	черга		стрілецька зброя	23.10, 21:22
	2-4 км на Зх	чули	1	вибух	невизначеного походження	Н/Д	23.10, 21:23
	1-2 км на Зх	чули	17	черга		стрілецька зброя	23.10, 21:24
	2-4 км на Зх	чули	6	вибух	невизначеного походження	Н/Д	23.10, 21:25-21:27
	2-3 км на Зх	чули	7	черга		стрілецька зброя	23.10, 21:26
	3-5 км на Зх	чули	3	вибух	невизначеного походження	Н/Д	23.10, 21:28
	5-7 км на Зх	чули	4	вибух	невизначеного походження	Н/Д	23.10, 21:48
	2-3 км на Зх	чули	14	черга		стрілецька зброя	23.10, 21:29-21:30
	2-3 км на Зх	чули	2	черга		великокаліберний кулемет	23.10, 21:30
	3-5 км на Зх	чули	2	вибух	невизначеного походження	Н/Д	23.10, 21:39
	2-3 км на Зх	чули	9	черга		стрілецька зброя	23.10, 21:39-21:40
	2-3 км на Зх	чули	10	черга		стрілецька зброя	23.10, 21:43
3-5 км на Зх	чули	1	вибух	невизначеного походження	Н/Д	23.10, 21:45	
1-2 км на Зх	чули	17	постріл		стрілецька зброя	23.10, 21:45-21:47	
2-3 км на Зх	чули	17	черга		стрілецька зброя	23.10, 21:47-21:49	
2-4 км на Зх	чули	1	вибух	невизначеного походження	Н/Д	23.10, 21:50	
2-3 км на ЗхПнЗх	чули	64	черга		стрілецька зброя	24.10, 00:35-00:37	
2-3 км на ЗхПнЗх	чули	37	черга		стрілецька зброя	24.10, 00:39-00:41	
2-3 км на ЗхПнЗх	чули	10	постріл		стрілецька зброя	24.10, 00:39-00:40	
2-3 км на ЗхПнЗх	чули	22	черга		стрілецька зброя	24.10, 00:46-00:48	
2-4 км на Зх	чули	3	вибух	невизначеного походження	Н/Д	24.10, 03:12	
1-3 км на ЗхПнЗх	чули	4	черга		стрілецька зброя	24.10, 03:13	
2-4 км на Зх	чули	8	вибух	невизначеного походження	Н/Д	24.10, 03:14-03:15	
1-3 км на ЗхПнЗх	чули	3	черга		стрілецька зброя	24.10, 03:16	

Місце розміщення СММ	Місце події	Спосіб	К-ть	Спостереження	Опис	Озброєння	Дата, час
	1-3 км на ЗхПнЗх	чули	10	черга		стрілецька зброя	24.10, 03:19
	1-2 км на ЗхПнЗх	чули	3	постріл		стрілецька зброя	24.10, 03:19
	1-3 км на ЗхПнЗх	чули	4	черга		стрілецька зброя	24.10, 03:26
	1-3 км на ЗхПнЗх	чули	3	черга		стрілецька зброя	24.10, 04:08
	1-2 км на Зх	чули	46	постріл		стрілецька зброя	24.10, 10:42-10:49
	1-2 км на Зх	чули	12	черга		стрілецька зброя	24.10, 10:46-10:47
	6-8 км на ЗхПдЗх	чули	9	вибух		Н/Д	24.10, 17:06-17:08
н. п. Світлодарськ (підконтрольний уряду, 57 км на ПнСх від Донецька)	3-5 км на Пд	чули	1	вибух	невизначеного походження	Н/Д	23.10, 18:45
	2-4 км на Пд	чули	1	вибух	невизначеного походження	Н/Д	23.10, 18:46
	3-4 км на ПдСх	чули	4	черга		великокаліберний кулемет	23.10, 18:50
	3-4 км на ПдСх	чули	3	черга		великокаліберний кулемет	23.10, 18:57
	3-4 км на ПдСх	чули	2	черга		великокаліберний кулемет	23.10, 19:00
	2-4 км на Пд	чули	2	вибух	невизначеного походження	Н/Д	23.10, 19:04
	2-4 км на ПдСх	чули	3	черга		стрілецька зброя	23.10, 19:04
	3-5 км на ПдСх	чули	2	вибух	невизначеного походження	Н/Д	23.10, 19:06
	3-5 км на ПдСх	чули	4	вибух	невизначеного походження	Н/Д	23.10, 19:07
	2-3 км на ПдСх	чули	3	черга		стрілецька зброя	23.10, 19:13
	4-6 км на ПдЗх	чули	1	вибух	невизначеного походження	Н/Д	23.10, 19:15
	2-3 км на ПдСх	чули	3	черга		стрілецька зброя	23.10, 19:17
	2-3 км на ПдСх	чули	3	черга		стрілецька зброя	23.10, 19:50
	4-5 км на Пд	чули	1	вибух	невизначеного походження	Н/Д	23.10, 20:04
	4-5 км на Пд	чули	2	вибух	невизначеного походження	Н/Д	23.10, 20:59
	3-5 км на Пд	чули	5	черга		великокаліберний кулемет	23.10, 21:19-21:21
	2-4 км на ПдЗх	чули	10	черга		стрілецька зброя	23.10, 21:28-21:31
	3-5 км на Пд	чули	9	черга		великокаліберний кулемет	23.10, 21:36
	3-5 км на Пд	чули	2	вибух	невизначеного походження	Н/Д	23.10, 21:36
	2-4 км на ПдЗх	чули	9	постріл		стрілецька зброя	23.10, 21:39
	2-4 км на ПдЗх	чули	1	черга		великокаліберний кулемет	23.10, 21:39
	3-5 км на ПдСх	чули	6	черга		великокаліберний кулемет	23.10, 21:51
	2-4 км на ПдЗх	чули	1	вибух	невизначеного походження	Н/Д	23.10, 22:04
	2-4 км на ПдЗх	чули	13	черга		великокаліберний кулемет	23.10, 22:12-22:13
	2-4 км на ПдЗх	чули	12	черга		великокаліберний кулемет	23.10, 22:16-22:19
	2-4 км на ПдЗх	чули	2	вибух	невизначеного походження	Н/Д	23.10, 22:16
	2-4 км на ПдЗх	чули	13	черга		великокаліберний кулемет	23.10, 23:33
	3-5 км на Пд	чули	1	вибух	невизначеного походження	Н/Д	23.10, 23:49
	3-5 км на Пд	чули	1	вибух	невизначеного походження	Н/Д	24.10, 14:47
	н. п. Гольмівський (непідконтрольний уряду, 49 км на ПнСх від Донецька)	3-5 км на ПнЗх	чули	2	вибух	невизначеного походження	Н/Д
2-3 км на ПнСх		чули	1	черга		стрілецька зброя	24.10, 09:47
3-4 км на ПнЗх		чули	3	черга		великокаліберний кулемет	24.10, 11:05
приблизно 500 м на ПнСх від н. п. Кам'янка (підконтрольний уряду, 20 км на Пн від Донецька)	4-5 км на Пд	чули	2	вибух	невизначеного походження	Н/Д	24.12, 09:01
	2-3 км на Сх	чули	3	черга		великокаліберний кулемет	24.12, 10:12
	2-3 км на Сх	чули	1	вибух		Н/Д	24.12, 10:20
	1-2 км на ПдСх	чули	2	черга		великокаліберний кулемет	24.12, 11:37
	1-2 км на Сх	чули	5	постріл		стрілецька зброя	24.12, 11:53
	2-3 км на ПдСх	чули	3	вибух	невизначеного походження	Н/Д	24.12, 12:17-12:20
	2-3 км на Пд	чули	18	вибух	невизначеного походження	Н/Д	24.12, 13:52-13:56
	2-3 км на ПдСх	чули	1	вибух	невизначеного походження	Н/Д	24.12, 13:56
	2-3 км на Пд	чули	17	черга		великокаліберний кулемет	24.12, 14:30
	2-3 км на Пд	чули	30	черга		великокаліберний кулемет	24.12, 14:38
2-3 км на Пд	чули	20	вибух	невизначеного походження	Н/Д	24.12, 14:38	

Місце розміщення СММ	Місце події	Спосіб	К-ть	Спостереження	Опис	Озброєння	Дата, час
камера СММ на Пн околиці н. п. Попасна (підконтрольний уряду, 69 км на Зх від Луганська)	2–4 км на Сх	зафіксувала	1	снаряд	ПнПнСх–ПдПдЗх (за оцінкою, за межами ділянки розведення в районі Золотого)	Н/Д	24.10, 00:47
ПнСх околиця н. п. Золоте-5 (Михайлівка; непідконтрольний уряду, 58 км на Зх від Луганська)	1–2 км на Зх	чули	1	постріл	визначити, на ділянці розведення чи за її межами, не вдалося	стрілецька зброя	24.10, 10:37–10:38
	1–2 км на Пн	чули	5	черга		стрілецька зброя	24.10, 10:38–10:45
н. п. Калинове (непідконтрольний уряду, 60 км на Зх від Луганська)	5–6 км на ЗхПдЗх	чули	1	вибух	невизначеного походження	Н/Д	24.10, 11:01
Зх околиця н. п. Первомайськ (непідконтрольний уряду, 58 км на Зх від Луганська)	3–4 км на ПдЗх	чули	27	черга	за оцінкою, за межами ділянки розведення в районі Золотого	Н/Д	24.10, 15:50–16:07
	3–4 км на ПдЗх	чули	4	вибух	невизначеного походження (за оцінкою, за межами ділянки розведення в районі Золотого)	Н/Д	24.10, 15:50–16:07
	3–4 км на ПдЗх	чули	24	постріл	за оцінкою, за межами ділянки розведення в районі Золотого	Н/Д	24.10, 15:50–16:07

Мапа Донецької та Луганської областей¹⁰



¹⁰ За рішенням Постійної ради №1117 від 21 березня 2014 року, СММ базується у десяти містах на всій території України (Херсон, Одеса, Львів, Івано-Франківськ, Харків, Донецьк, Дніпро, Чернівці, Луганськ і Київ). Ця мапа східної України призначена для ілюстративних цілей. На ній вказані населені пункти, згадані у звіті, а також ті, де є офіси СММ (команди спостерігачів, представництва і передові патрульні бази) в Донецькій і Луганській областях. (Червоним кольором виділено передову патрульну базу, з якої співробітники СММ були тимчасово передислоковані починаючи з 27 вересня 2016 року згідно з рекомендаціями експертів з безпеки з деяких держав-учасниць ОБСЄ та з урахуванням вимог СММ щодо безпеки. СММ використовує ці приміщення у світлу пору доби, а також патрулює в цьому населеному пункті вдень).