



Щоденний звіт № 252/2019

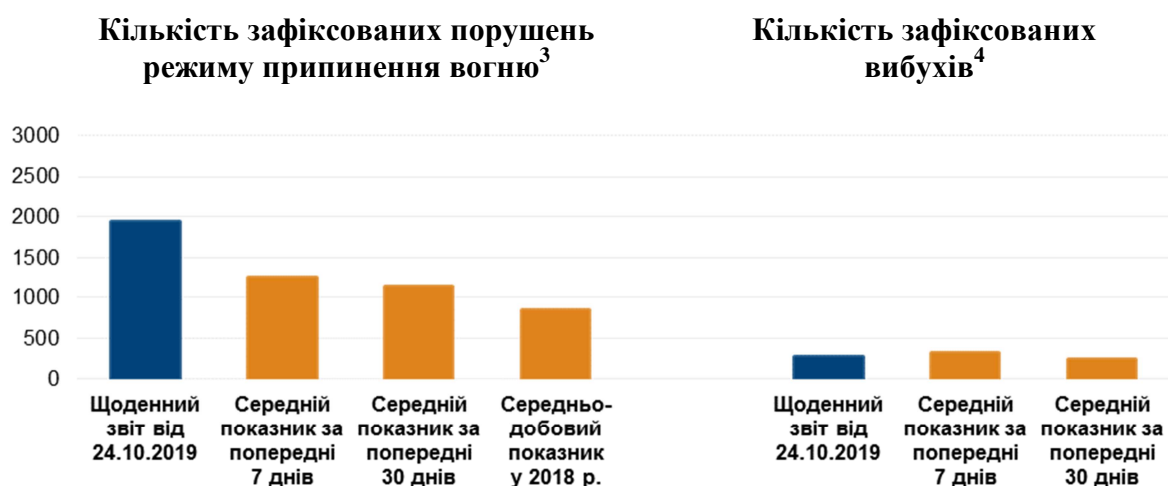
24 жовтня 2019¹ року

Короткий виклад

- СММ констатувала зменшення кількості порушень режиму припинення вогню в Донецькій і Луганській областях, якщо порівнювати з попереднім звітним періодом.
- На ділянці розведення сил і засобів у районі Станиці Луганської команда Місії і далі спостерігала за роботами з відновлення зруйнованої секції моста.
- Команда СММ вперше зафіксувала невибухлу реактивну гранату та протитанкові міни біля дороги неподалік Верхньошироківського, протитанкові міни в районі Зайцевого і невибухлий боєприпас поблизу Рідкодуба.
- Місія зафіксувала озброєння, розміщене з порушенням ліній відведення з обох боків лінії зіткнення.
- СММ здійснювала моніторинг дотримання режиму припинення вогню для сприяння проведенню ремонтних робіт на життєво важливих об'єктах цивільної інфраструктури вздовж лінії зіткнення та забезпечення їхнього функціонування.
- Спостерігачі, як і раніше, стикалися з обмеженнями свободи пересування, а також з іншими перешкодами встановленню фактів і звітуванню про них під час уточнення інформації щодо інцидентів у лікарні в непідконтрольній урядові Горлівці*.

¹ На основі інформації, що надійшла від моніторингових команд станом на 19:30, 22 жовтня 2019 року (за східноєвропейським літнім часом).

Порушення режиму припинення вогню²



² Більш детальну інформацію про всі випадки порушення режиму припинення вогню, а також мапи Донецької та Луганської областей, де відмічені всі місця, згадані у звіті, представлено у додатку. Протягом звітного періоду камера СММ на Донецькій фільтрувальній станції не функціонувала.

³ Зокрема вибухи.

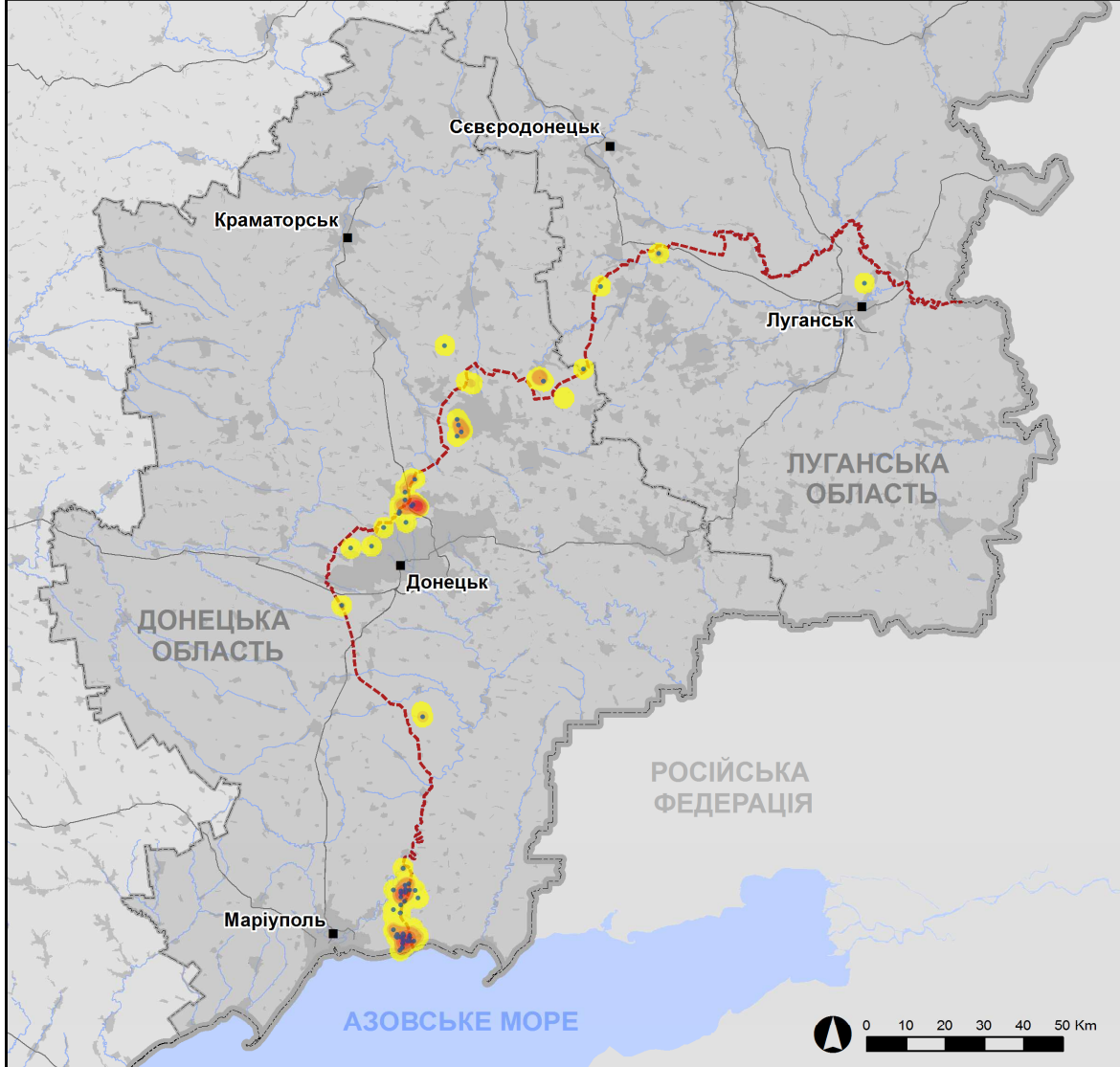
⁴ Зокрема з озброєння невстановленого типу.

Мапа із зафіксованими порушеннями режиму припинення вогню



Організація з безпеки та співробітництва в Європі
Спеціальна моніторингова місія в Україні

Зафіксовані СММ порушення режиму припинення вогню
23 жовтня 2019 р.



Концентрація порушень режиму припинення вогню

- Висока
- Низька

- Вибух
- Населений пункт
- Лінія зіткнення (орієнт.)

Джерела: адміністративні кордони — УКГП ООН; дороги, річки — проект OpenStreetMap; море — VLIZ (2005).
Акваторії МГО, інше — ОБСЄ.

Система координат: WGS 1984 UTM Zone 37N

Ця мапа надається винятково для наочності. Відсутність помилок у мапі не гарантується, а її зміст не означає, що СММ ОБСЄ затверджує або ухвалює офіційний статус мапи.

© СММ ОБСЄ 2019 Не дозволяється використовувати, копіювати, відтворювати, передавати, транслювати, продавати, ліцензувати або застосовувати без попереднього дозволу з боку ОБСЄ у письмовому вигляді.
Створено: 24/10/2019

У Донецькій області СММ констатувала зменшення кількості порушень режиму припинення вогню, якщо порівнювати з [попереднім звітним періодом](#), зафіксувавши, також менше вибухів (245 супроти близько 430 відповідно). Більшість порушень режиму припинення вогню зафіксовано в районах на північ від н. п. Широкине (підконтрольний урядові, 100 км на південь від Донецька), на південь від н. п. Пищевик (підконтрольний урядові, 84 км на південь від Донецька), а також на північ, північно-північний схід, північний схід, схід і східно-південний схід від н. п. Лебединське (підконтрольний урядові, 99 км на південь від Донецька).

У Луганській області Місія констатувала зменшення кількості порушень режиму припинення вогню (зафіксовано виключно 15 вибухів), якщо порівнювати з [попереднім звітним періодом](#) (23 вибухи). Більшість порушень режиму припинення вогню зафіксовано в районах на захід і західно-північний захід від н. п. Кадіївка (кол. Стаханов; непідконтрольний урядові, 50 км на захід від Луганська).

Ділянки розведення сил і засобів у районах Станиці Луганської, Золотої й Петрівського⁵

На ділянці розведення в районі н. п. Станиця Луганська (підконтрольний урядові, 16 км на північний схід від Луганська) команда СММ спостерігала за тим, як працівники з підконтрольних урядові районів поблизу зруйнованої секції моста завершували форму для заливання бетону та підготовку арматури для спорудження крайньої північної бетонної опорної колони моста.

Також у межах ділянки розведення, між блокпостом збройних формувань південніше моста й укриттям міжнародної гуманітарної організації, спостерігачі бачили, як встановлювали три 8-метрові освітлювальні стовпи. Члени патруля Місії також побачили, як сапери з непідконтрольних урядові районів видаляли та спалювали рослинність на західній стороні дороги навпроти вищезгаданого укриття. Спостерігачі бачили щонайменше 8 членів збройних формувань (з нарукавними пов'язками з написом «СЦКК») між південним краєм зруйнованої секції моста і колишньою автостоянкою за 200 м на південний схід від моста.

На ділянці розведення в районі н. п. Золоте (підконтрольний урядові, 60 км на захід від Луганська) СММ констатувала спокійну ситуацію.

22 жовтня за межами ділянки розведення в районі н. п. Петрівське (непідконтрольний урядові, 41 км на південь від Донецька) безпілотний літальний апарат (БПЛА) СММ малого радіуса дії вперше зафіксував 3 протитанкові міни в полі на південь від дороги між Петрівським і н. п. Вікторівка (непідконтрольний урядові, 42 км на південний захід від Донецька), приблизно за 25 м на північ від північного краю ділянки розведення, а на відстані 80 м далі на північний захід від цих мін БПЛА зафіксував розвернуту на захід безвідкатну гармату (СПГ-9, 73 мм) поряд із траншеєю (за оцінкою, належала збройним формуванням).

Патрулюючи за 1,8 км на північ від Петрівського, команда Місії чула 6 вибухів і 8 черг із великокаліберного кулемета — усі в межах 2–3 км на південний схід, а також

⁵ Розведення передбачено [Рамковим рішенням Тристоронньої контактної групи про розведення сил і засобів](#) від 21 вересня 2016 року.

1 постріл зі стрілецької зброї за 1–2 км на східно-південний схід (усе, за оцінкою, поза ділянкою розведення, але в межах 5 км від її краю).

Відведення озброєння

СММ продовжувала здійснювати моніторинг відведення озброєння, передбаченого Меморандумом, а також Комплексом заходів і Доповненням до нього.

Місія зафіксувала 34 одиниці озброєння, розміщеного з порушенням ліній відведення на полігоні в непідконтрольному урядові районі Луганської області й 1 одиницю озброєння в підконтрольному урядові районі Донецької області. СММ також зафіксувала 31 одиницю озброєння, розміщеного за лініями відведення, але поза виділеними місцями зберігання озброєння, на вищезгаданому полігоні в непідконтрольному урядові районі Луганської області (детальніше див. у таблицях нижче).

Постійні місця зберігання озброєння

Постійне місце зберігання озброєння в підконтрольному урядові районі Донецької області

22 жовтня

Місія вперше відмітила відсутність 12 танків (Т-80), а також констатувала, що там і дотепер бракує 62 танків (Т-64 — 26 од., Т-64Б — 36 од.), 7 буксируваних гаубиць (Д-44, 85 мм), 4 мінометів (М120-15 «Молот», 120 мм), 6 буксируваних мінометів (2Б9 «Волошка», 82 мм) і 3 буксируваних мінометів (ПМ-38, 120 мм). СММ також вперше зауважила там наявність нових одиниць озброєння.

Ознаки військової присутності в зоні безпеки⁶

Місія зафіксувала військову присутність у зоні безпеки в підконтрольних урядові районах, зокрема 1 броньовану розвідувальну машину на південній околиці н. п. Врубівка (72 км на захід від Луганська) (детальніше див. у таблиці нижче).

Невибухлі боєприпаси і протитанкові міни неподалік Верхньошироківського, Рідкодуба і Зайцевого

Команда СММ вперше зафіксувала предмет, оцінений як реактивна граната (РПГ-7), який лежав в полі за 8–10 м на південь від дороги між н. п. Верхньошироківське (кол. Октябрь; непідконтрольний урядові, 85 км на південь від Донецька) і н. п. Пищевик (підконтрольний урядові, 84 км на південь від Донецька), приблизно за 2 км на захід від Верхньошироківського (для ознайомлення з подібними спостереженнями див. [Щоденний звіт СММ від 21 жовтня 2019 року](#)). Команда Місії також вперше зафіксувала 3 протитанкові міни (ТМ-62) в полі за 1–5 м на південь від тієї самої дороги, на відстані 1 км на захід від Верхньошироківського (для ознайомлення з подібними спостереженнями див. [Щоденний звіт СММ від 22 жовтня 2019 року](#)).

21 жовтня вздовж місцевої дороги у н. п. Рідкодуб (непідконтрольний урядові, 61 км на північний схід від Донецька) БПЛА СММ малого радіуса дії вперше зафіксував

⁶ Згадана у цьому розділі техніка не підпадає під дію Мінських угод щодо відведення озброєння.

невибухлий боєприпас, оцінений як фугасний артилерійський снаряд (ймовірно, калібру 122 мм) приблизно за 7 м на південь від дороги, покинуту пускову трубу РПГ (невстановленого типу), який лежав на землі, хвостовий стабілізатор ракети (невстановленого калібру) на столі в полі за 40 м на захід, а також ще один ручний гранатомет РПГ (невстановленого типу) за 2 м на схід від дороги. Приблизно за 20 м на захід і 10 м на схід від цієї дороги БПЛА зафіксував 3 мішки з піском, 3 знаки (за оцінкою, ймовірно попереджувальні знаки про мінну небезпеку), а також розкидані залишки ящиків для боєприпасів. Приблизно за 70 м на схід від тієї ж дороги БПЛА зафіксував ознаки того, що там тривають роботи з розмінування (видалена рослинність та численні виїмки).

22 жовтня БПЛА СММ середнього радіуса дії [знову](#) зафіксував 60 протитанкових мін, установлених у 4 ряди приблизно за 1 км на північний захід від н. п. Зайцеве (50 км на північний схід від Донецька). Приблизно за 460 м на південний схід від вищезгаданих мін БПЛА також вперше зафіксував 2 ряди з приблизно 65 протитанкових мін і ще 17 протитанкових мін, установлених в один ряд перпендикулярно до вищезазначених мін (за оцінкою, належали Збройним силам України). БПЛА середнього радіуса дії також вперше зафіксував 6 протитанкових мін, установлених поперек дороги на вулиці Єсеніна в житловому районі в південно-західній частині Зайцевого, поблизу передових позицій збройних формувань; 7 мін (про які [повідомлялося раніше](#)), які були установлені поперек тієї ж дороги, вилучено.

Зусилля Місії зі сприяння проведенню ремонтних робіт на об'єктах цивільної інфраструктури та забезпеченню їхнього функціонування

СММ здійснювала моніторинг дотримання режиму припинення вогню для сприяння проведенню ремонтних робіт на лініях електропередачі, які подають електрику на Петрівську насосну станцію неподалік н. п. Артема (підконтрольний урядові, 26 км на північ від Луганська); буріння свердловин поблизу н. п. Раївка (непідконтрольний урядові, 16 км на північний захід від Луганська); ремонту електромережі біля Зайцевого; а також перевезення запасних частин для телекомунікаційного обладнання з району біля Горлівки до н. п. Дебальцеве (непідконтрольний урядові, 58 км на північний схід від Донецька).

Місія і далі сприяла забезпеченню функціонування Донецької фільтрувальної станції (15 км на північ від Донецька) і здійснювала моніторинг безпекової ситуації у районі насосної станції біля н. п. Василівка (непідконтрольний урядові, 20 км на північ від Донецька).

СММ продовжила спостерігати за ситуацією в Одесі, Львові, Івано-Франківську, Харкові, Херсоні, Дніпрі, Чернівцях і Києві.

***Обмеження свободи пересування та інші перешкоди у виконанні мандата СММ**

Робота з моніторингу та свобода пересування СММ обмежені загрозами у сфері безпеки, включаючи ризики, пов'язані з наявністю мін і невибухлих боєприпасів, а також іншими перешкодами, які щодня змінюються. Мандат СММ передбачає вільний і безпечний доступ по всій Україні. Усі підписанти Комплексу заходів погодилися з необхідністю вільного та безпечного доступу, а також із тим, що обмеження свободи пересування СММ є порушенням і що на такі порушення необхідно швидко реагувати. Вони також дійшли згоди, що СЦКК повинен сприяти такому реагуванню та здійснювати загальну координацію робіт з розмінування. Однак збройні

формування в окремих районах Донецької та Луганської областей часто відмовляють СММ у доступі до районів, прилеглих до непідконтрольних урядові ділянок кордону України (наприклад, див [Щоденний звіт СММ від 23 жовтня 2019 року](#)). Діяльність СММ у Донецькій та Луганській областях, як і раніше, залишалася обмеженою після того, як [23 квітня 2017 року поблизу Пришиба стався інцидент, який призвів до загибелі людини](#). Унаслідок цього спроможність Місії вести спостереження залишалася обмеженою.

Регулярні обмеження на ділянках розведення сил і засобів і через міні/невибухлі боєприпаси:

- Не здійснивши суцільного розмінування, вилучення невибухлих боєприпасів та інших перешкод, сторони і далі відмовляли СММ у необмеженому доступі, а також у можливості пересуватися окремими дорогами, які раніше були визначені як важливі для здійснення Місією ефективного моніторингу та для пересування цивільних осіб.

Інші перешкоди:

- В лікарні № 2 у н. п. Горлівка (непідконтрольний урядові, 39 км на північний схід від Донецька) медпрацівники відмовилися надати спостерігачам відомості про жертви серед цивільного населення без письмового дозволу від членів збройних формувань.
- Пролітаючи неподалік н. п. Петрівське (непідконтрольний урядові, 41 км на південь від Донецька), у трьох випадках БПЛА СММ малого радіуса дії втрачав сигнал GPS через дію перешкод (за оцінкою, ймовірно внаслідок глушіння)⁷.

⁷ Перешкоди сигналу могли створювати з будь-якого місця в радіусі кількох кілометрів від місцеположення БПЛА.

Таблиця озброєння

Озброєння, розміщене з порушенням ліній відведення

Дата	К-ть	Вид	Місце	Джерело спостереження
підконтрольні уряду райони				
23.10.2019	1	зенітний ракетний комплекс (9К33 «Оса»)	поблизу н. п. Кодема (57 км на північний схід від Донецька) (для ознайомлення з попередніми спостереженнями див. Щоденний звіт СММ 23 жовтня 2019 року)	патруль
непідконтрольні уряду райони				
19.10.2019	16	самохідна гаубиця (2С1 «Гвоздика», 122 мм)	навчальний полігон поблизу н. п. Бугаївка (37 км на південний захід від Луганська) (для ознайомлення з попередніми спостереженнями див. Щоденний звіт СММ від 21 жовтня 2019 року)	БПЛА малого радіуса дії
	12	буксирувана гаубиця (Д-30 «Жаба», 122 мм)		
	6	протитанкова гармата (МТ-12 «Рапіра», 100 мм)		

Озброєння, розміщене за лініями відведення, але за межами виділених місць зберігання озброєння

Дата	К-ть	Вид	Місце	Джерело спостереження
непідконтрольні уряду райони				
19.10.2019	23	танки (Т-64 — 13 од., Т-72 — 10 од.)	навчальний полігон поблизу н. п. Бугаївка (37 км на південний захід від Луганська) (БПЛА також зафіксував приблизно 80 бойових броньованих машин) ⁸	БПЛА малого радіуса дії
	4	буксирований міномет (невстановленого типу, 120 мм)		
	4	зенітний ракетний комплекс (9К35 «Стріла-10»)		

Таблиця ознак військової присутності в зоні безпеки⁹

Дата	К-ть	Вид	Місце	Джерело спостереження
підконтрольні уряду райони				
23.10.2019	1	броньована розвідувально-дозорна машина (БРДМ-2)	південна околиця н. п. Врубівка (72 км на захід від Луганська)	патруль
	1	броньована автомобіль (КрАЗ «Кугуар») із великокаліберним кулеметом	поблизу н. п. Кам'янка (20 км на північ від Донецька)	

⁸ Згадані у цьому розділі бойові броньовані машини не підпадають під дію Мінських угод щодо відведення озброєння.

⁹ Згадана у цьому розділі техніка не підпадає під дію Мінських угод щодо відведення озброєння.

Таблиця порушень режиму припинення вогню станом на 23 жовтня 2019 р.¹⁰

Місце розміщення СММ	Місце події	Спосіб	К-ть	Спостереження	Опис	Озброєння	Дата, час
камера СММ за 1,5 км на ПнСх від н. п. Гнутове (підконтрольний уряду, 90 км на Пд від Донецька)	2-4 км на СхПнСх	зафіксувала	18	снаряд	Пн-Пд	Н/Д	22.10, 19:33
	2-4 км на СхПнСх	зафіксувала	2	вибух	невизначеного походження	Н/Д	22.10, 20:49
	2-4 км на СхПнСх	зафіксувала	1	снаряд	Пн-Пд	Н/Д	22.10, 22:06
	3-5 км на СхПнСх	зафіксувала	3	черга	Пд-Пн	Н/Д	22.10, 22:08
	3-5 км на СхПнСх	зафіксувала	4	снаряд	Пн-Пд	Н/Д	22.10, 22:16
	3-5 км на СхПнСх	зафіксувала	5	снаряд	Пн-Пд	Н/Д	22.10, 22:17
	3-5 км на СхПнСх	зафіксувала	1	снаряд	Пд-Пн	Н/Д	22.10, 22:17
	3-5 км на СхПнСх	зафіксувала	5	снаряд	ПдПдЗх-ПнПнСх	Н/Д	22.10, 22:36
	3-5 км на СхПнСх	зафіксувала	3	снаряд	ПнЗх-ПдСх	Н/Д	22.10, 22:39
	3-5 км на СхПнСх	зафіксувала	1	вибух	невизначеного походження	Н/Д	22.10, 22:39
	3-5 км на СхПнСх	зафіксувала	1	снаряд	ПдПдЗх-ПнПнСх	Н/Д	22.10, 22:41
	2-4 км на Сх	зафіксувала	1	вибух	невизначеного походження	Н/Д	22.10, 22:42
	3-5 км на СхПнСх	зафіксувала	1	снаряд	випущена(-й) угору	Н/Д	22.10, 22:42
3-5 км на Сх	зафіксувала	1	вибух	невизначеного походження	Н/Д	23.10, 00:30	
камера СММ на Сх від н. п. Ломакине (підконтрольний уряду, 90 км на Пд від Донецька)	2-4 км на СхПнСх	зафіксувала	1	снаряд	ПдСх-ПнЗх	Н/Д	22.10, 18:50
	3-5 км на ПнСх	зафіксувала	1	вибух	невизначеного походження	Н/Д	22.10, 22:55
камера СММ на КПВВ у н. п. Майорськ (підконтрольний уряду, 45 км на ПнСх від Донецька)	1-2 км на СхПнСх	зафіксувала	4	снаряд	ПнПнЗх-ПдПдСх	Н/Д	22.10, 22:30
	1-2 км на СхПнСх	зафіксувала	1	снаряд	випущена(-й) угору	Н/Д	22.10, 22:43
	2-4 км на Сх	зафіксувала	2	снаряд	випущена(-й) угору	Н/Д	22.10, 22:51
	2-4 км на Сх	зафіксувала	6	снаряд	Пн-Пд	Н/Д	22.10, 23:03
камера СММ на КПВВ у н. п. Пищевик (підконтрольний уряду, 84 км на Пд від Донецька)	1-2 км на Пд	зафіксувала	1	снаряд	ПнЗх-ПдСх	Н/Д	22.10, 18:57
	1-2 км на Пд	зафіксувала	3	снаряд	Зх-Сх	Н/Д	22.10, 19:02
	2-3 км на Пд	зафіксувала	1	снаряд	Зх-Сх	Н/Д	22.10, 19:06
	2-3 км на Пд	зафіксувала	1	снаряд	ПнЗх-ПдСх	Н/Д	22.10, 19:24
	1-2 км на ПдПдСх	зафіксувала	16	снаряд	ПнСх-ПдЗх	Н/Д	22.10, 19:33
	2-4 км на Пд	зафіксувала	4	снаряд	Зх-Сх	Н/Д	22.10, 20:11
	3-5 км на Пд	зафіксувала	1	вибух	невизначеного походження	Н/Д	22.10, 20:12
	2-4 км на Пд	зафіксувала	1	снаряд	Зх-Сх	Н/Д	22.10, 20:12
	2-4 км на Пд	зафіксувала	2	снаряд	Зх-Сх	Н/Д	22.10, 20:18
	2-4 км на ПдПдСх	зафіксувала	12	снаряд	Сх-Зх	Н/Д	22.10, 20:18
	2-4 км на ПдПдСх	зафіксувала	20	снаряд	Сх-Зх	Н/Д	22.10, 20:21
	2-4 км на Пд	зафіксувала	2	снаряд	Зх-Сх	Н/Д	22.10, 20:21
	2-4 км на Пд	зафіксувала	2	снаряд	Зх-Сх	Н/Д	22.10, 20:22
	2-4 км на Пд	зафіксувала	1	снаряд	Зх-Сх	Н/Д	22.10, 20:27
	2-4 км на Пд	зафіксувала	1	снаряд	Зх-Сх	Н/Д	22.10, 20:37
	2-4 км на ПдПдСх	зафіксувала	20	снаряд	Зх-Сх	Н/Д	22.10, 21:13
	2-4 км на Пд	зафіксувала	7	снаряд	Сх-Зх	Н/Д	22.10, 21:13
	2-4 км на ПдПдСх	зафіксувала	6	снаряд	Зх-Сх	Н/Д	22.10, 21:20
	2-4 км на ПдПдСх	зафіксувала	8	снаряд	Зх-Сх	Н/Д	22.10, 21:21
	2-4 км на Пд	зафіксувала	1	спалах дульного полум'я		Н/Д	22.10, 21:21
	2-4 км на ПдПдСх	зафіксувала	12	снаряд	ЗхПдЗх-СхПнСх	Н/Д	22.10, 21:58
	2-4 км на ПдПдСх	зафіксувала	8	снаряд	ЗхПдЗх-СхПнСх	Н/Д	22.10, 21:59
	2-4 км на ПдПдСх	зафіксувала	5	снаряд	ЗхПдЗх-СхПнСх	Н/Д	22.10, 22:04
	2-4 км на Пд	зафіксувала	6	снаряд	Зх-Сх	Н/Д	22.10, 22:05
	2-4 км на Пд	зафіксувала	1	снаряд	Сх-Зх	Н/Д	22.10, 22:05
	2-4 км на ПдПдСх	зафіксувала	3	снаряд	Зх-Сх	Н/Д	22.10, 22:06
	2-4 км на Пд	зафіксувала	2	снаряд	Зх-Сх	Н/Д	22.10, 22:22
	2-4 км на Пд	зафіксувала	6	снаряд	Зх-Сх	Н/Д	22.10, 22:23
	2-4 км на ПдПдСх	зафіксувала	1	снаряд	Зх-Сх	Н/Д	22.10, 22:24
	2-4 км на Пд	зафіксувала	7	снаряд	Зх-Сх	Н/Д	22.10, 22:25

¹⁰ У таблиці вказані лише ті інциденти, які спостерігачі СММ бачили/чули особисто, а також ті випадки, які СММ оцінює як навчання з бойовою стрільбою, контрольовані вибухи і т.д. Зазначені деталі, що вказані — а саме відстань, напрям, тип зброї і т.д. — базуються на оцінках, зроблених спостерігачами на місцях, і необов'язково завжди є точними. Напис «невідомо» (Н/Д) означає, що СММ не змогла підтвердити таку інформацію у зв'язку з відстанню, погодними умовами та/або з інших причин. Порушення режиму припинення вогню, зафіксовані паралельно декількома патрулями, відображаються у таблиці лише один раз.

Місце розміщення СММ	Місце події	Спосіб	К-ть	Спостереження	Опис	Озброєння	Дата, час
	2-4 км на Пд	зафіксувала	1	снаряд	Зх-Сх	Н/Д	22.10, 22:26
	2-4 км на Пд	зафіксувала	1	снаряд	Зх-Сх	Н/Д	22.10, 22:27
	2-4 км на Пд	зафіксувала	1	снаряд	Зх-Сх	Н/Д	22.10, 22:49
	2-4 км на ПдПдСх	зафіксувала	5	снаряд	Зх-Сх	Н/Д	22.10, 23:01
	2-4 км на Пд	зафіксувала	4	снаряд	Зх-Сх	Н/Д	22.10, 23:12
	2-4 км на Пд	зафіксувала	6	снаряд	Зх-Сх	Н/Д	22.10, 23:14
	2-4 км на ПдПдСх	зафіксувала	2	снаряд	Сх-Зх	Н/Д	22.10, 23:14
	3-4 км на Пд	зафіксувала	2	черга	Зх-Сх	Н/Д	22.10, 23:37
	3-4 км на Пд	зафіксувала	5	снаряд	Зх-Сх	Н/Д	22.10, 23:38
	2-3 км на Пд	зафіксувала	1	снаряд	ПнЗх-ПдСх	Н/Д	23.10, 00:05
	2-3 км на Пд	зафіксувала	1	вибух	вибух у повітрі	Н/Д	23.10, 00:05
	3-4 км на Пд	зафіксувала	2	снаряд	Зх-Сх	Н/Д	23.10, 00:06
	3-4 км на Пд	зафіксувала	2	снаряд	Зх-Сх	Н/Д	23.10, 00:11
	3-4 км на Пд	зафіксувала	3	снаряд	Зх-Сх	Н/Д	23.10, 00:12
	3-4 км на Пд	зафіксувала	13	снаряд	Зх-Сх	Н/Д	23.10, 00:13
	3-4 км на Пд	зафіксувала	16	снаряд	Зх-Сх	Н/Д	23.10, 00:14
	5-7 км на Пд	зафіксувала	1	вибух	невизначеного походження	Н/Д	23.10, 00:17
	7-9 км на Пд	зафіксувала	1	вибух	невизначеного походження	Н/Д	23.10, 00:18
	3-4 км на Пд	зафіксувала	2	снаряд	ПнСх-ПдЗх	Н/Д	23.10, 00:19
	3-4 км на Пд	зафіксувала	1	снаряд	випущена(-й) угору	Н/Д	23.10, 00:19
	3-4 км на Пд	зафіксувала	16	снаряд	ПнСх-ПдЗх	Н/Д	23.10, 00:23
	7-9 км на Пд	зафіксувала	1	вибух	невизначеного походження	Н/Д	23.10, 00:25
	3-4 км на Пд	зафіксувала	10	снаряд	ЗхПнЗх-СхПдСх	Н/Д	23.10, 00:29
	7-9 км на Пд	зафіксувала	1	вибух	невизначеного походження	Н/Д	23.10, 00:29
	3-4 км на Пд	зафіксувала	1	спалах дульного полум'я		Н/Д	23.10, 00:31
	3-4 км на Пд	зафіксувала	1	снаряд	ПнСх-ПдЗх	Н/Д	23.10, 00:31
	7-9 км на Пд	зафіксувала	1	вибух	невизначеного походження	Н/Д	23.10, 00:32
	3-5 км на Пд	зафіксувала	3	снаряд	ЗхПнЗх-СхПдСх	Н/Д	23.10, 00:32
	3-4 км на Пд	зафіксувала	2	снаряд	Зх-Сх	Н/Д	23.10, 00:33
	3-5 км на Пд	зафіксувала	10	снаряд	ЗхПнЗх-СхПдСх	Н/Д	23.10, 00:34
	3-5 км на Пд	зафіксувала	11	снаряд	Зх-Сх	Н/Д	23.10, 00:36
	7-9 км на Пд	зафіксувала	1	вибух	невизначеного походження	Н/Д	23.10, 00:36
	5-7 км на Пд	зафіксувала	1	вибух	невизначеного походження	Н/Д	23.10, 00:38
	2-4 км на Пд	зафіксувала	1	снаряд	Сх-Зх	Н/Д	23.10, 00:44
	2-4 км на Пд	зафіксувала	1	вибух	вибух у повітрі	Н/Д	23.10, 01:15
	3-5 км на ПдПдСх	зафіксувала	4	снаряд	випущена(-й) угору	Н/Д	23.10, 01:27
	3-5 км на ПдПдСх	зафіксувала	4	снаряд	ЗхПдЗх-СхПнСх	Н/Д	23.10, 01:28
	3-5 км на Пд	зафіксувала	4	снаряд	Сх-Зх	Н/Д	23.10, 02:04
	3-5 км на Пд	зафіксувала	2	снаряд	Сх-Зх	Н/Д	23.10, 02:44
	2-4 км на ПдПдСх	зафіксувала	1	вибух	невизначеного походження	Н/Д	23.10, 03:01
	2-4 км на ПдПдСх	зафіксувала	1	снаряд	Зх-Сх	Н/Д	23.10, 03:01
	2-4 км на ПдПдСх	зафіксувала	1	вибух	невизначеного походження	Н/Д	23.10, 03:02
	2-3 км на ПдПдСх	зафіксувала	1	снаряд	Зх-Сх	Н/Д	23.10, 03:02
	3-5 км на ПдПдСх	зафіксувала	2	снаряд	Зх-Сх	Н/Д	23.10, 03:05
камера СММ за 1 км на ПдЗх від н. п. Широкине (100 км на Пд від Донецька)	2-4 км на Пн	зафіксувала	1	снаряд	ЗхПнЗх-СхПдСх	Н/Д	22.10, 18:33
	2-4 км на Пн	зафіксувала	3	снаряд	ЗхПнЗх-СхПдСх	Н/Д	22.10, 18:35
	2-4 км на Пн	зафіксувала	2	снаряд	ЗхПнЗх-СхПдСх	Н/Д	22.10, 18:36
	2-4 км на Пн	зафіксувала	2	снаряд	ЗхПнЗх-СхПдСх	Н/Д	22.10, 18:41
	2-4 км на Пн	зафіксувала	5	снаряд	ЗхПнЗх-СхПдСх	Н/Д	22.10, 18:58
	4-6 км на Пн	зафіксувала	4	снаряд	ЗхПдЗх-СхПнСх	Н/Д	22.10, 19:16
	4-6 км на Пн	зафіксувала	2	снаряд	ЗхПдЗх-СхПнСх	Н/Д	22.10, 19:30
	4-6 км на Пн	зафіксувала	1	снаряд	ПдПдЗх-ПнПнСх	Н/Д	22.10, 19:30
	4-6 км на Пн	зафіксувала	2	снаряд	ЗхПнЗх-СхПдСх	Н/Д	22.10, 19:44
	4-6 км на Пн	зафіксувала	6	снаряд	ЗхПнЗх-СхПдСх	Н/Д	22.10, 19:45
	2-4 км на Пн	зафіксувала	1	снаряд	Зх-Сх	Н/Д	22.10, 20:13
	2-4 км на Пн	зафіксувала	1	снаряд	випущена(-й) угору	Н/Д	22.10, 20:13
	2-4 км на Пн	зафіксувала	1	снаряд	Зх-Сх	Н/Д	22.10, 20:15
	2-4 км на Пн	зафіксувала	1	снаряд	Зх-Сх	Н/Д	22.10, 20:16
	2-4 км на ПнПнСх	зафіксувала	3	вибух	невизначеного походження	Н/Д	22.10, 20:16
	2-4 км на Пн	зафіксувала	1	снаряд	ЗхПдЗх-СхПнСх	Н/Д	22.10, 20:18
	2-4 км на Пн	зафіксувала	1	снаряд	ЗхПдЗх-СхПнСх	Н/Д	22.10, 20:19
	2-4 км на Пн	зафіксувала	9	снаряд	Зх-Сх	Н/Д	22.10, 20:23
	2-4 км на Пн	зафіксувала	2	снаряд	Зх-Сх	Н/Д	22.10, 20:24
	2-4 км на Пн	зафіксувала	2	снаряд	Зх-Сх	Н/Д	22.10, 20:27

Місце розміщення СММ	Місце події	Спосіб	К-ть	Спостереження	Опис	Озброєння	Дата, час
	2-4 км на Пн	зафіксувала	5	снаряд	Зх-Сх	Н/Д	22.10, 20:30
	2-4 км на Пн	зафіксувала	1	снаряд	ЗхПдЗх-СхПнСх	Н/Д	22.10, 20:35
	2-4 км на Пн	зафіксувала	1	снаряд	ЗхПдЗх-СхПнСх	Н/Д	22.10, 20:45
	2-4 км на Пн	зафіксувала	4	снаряд	Зх-Сх	Н/Д	22.10, 20:50
	2-4 км на Пн	зафіксувала	2	снаряд	Зх-Сх	Н/Д	22.10, 20:51
	3-5 км на Пн	зафіксувала	1	вибух	невизначеного походження	Н/Д	22.10, 20:51
	2-4 км на Пн	зафіксувала	1	снаряд	Зх-Сх	Н/Д	22.10, 20:59
	2-4 км на Пн	зафіксувала	2	снаряд	Зх-Сх	Н/Д	22.10, 21:00
	2-4 км на ПнПнСх	зафіксувала	5	снаряд	Сх-Зх	Н/Д	22.10, 21:13
	2-4 км на ПнПнСх	зафіксувала	3	снаряд	Зх-Сх	Н/Д	22.10, 21:13
	2-4 км на ПнПнСх	зафіксувала	2	снаряд	Зх-Сх	Н/Д	22.10, 21:19
	2-4 км на ПнПнСх	зафіксувала	1	снаряд	ПдПдСх-ПнПнЗх	Н/Д	22.10, 21:19
	2-4 км на Пн	зафіксувала	1	снаряд	Зх-Сх	Н/Д	22.10, 21:22
	2-4 км на Пн	зафіксувала	3	снаряд	Зх-Сх	Н/Д	22.10, 21:23
	2-4 км на Пн	зафіксувала	2	снаряд	Зх-Сх	Н/Д	22.10, 21:33
	2-4 км на ПнПнСх	зафіксувала	4	снаряд	ЗхПдЗх-СхПнСх	Н/Д	22.10, 21:34
	2-4 км на ПнПнСх	зафіксувала	1	снаряд	СхПдСх-ЗхПнЗх	Н/Д	22.10, 21:34
	2-4 км на ПнПнСх	зафіксувала	7	снаряд	Сх-Зх	Н/Д	22.10, 21:35
	2-4 км на ПнПнСх	зафіксувала	5	снаряд	Зх-Сх	Н/Д	22.10, 21:35
	2-4 км на ПнПнСх	зафіксувала	1	спалах дульного полум'я		Н/Д	22.10, 21:35
	2-4 км на Пн	зафіксувала	6	снаряд	Зх-Сх	Н/Д	22.10, 21:39
	2-4 км на ПнПнСх	зафіксувала	4	снаряд	Зх-Сх	Н/Д	22.10, 21:39
	2-4 км на ПнПнСх	зафіксувала	2	снаряд	Зх-Сх	Н/Д	22.10, 21:56
	2-4 км на ПнПнСх	зафіксувала	2	снаряд	Зх-Сх	Н/Д	22.10, 21:57
	2-4 км на ПнПнСх	зафіксувала	6	снаряд	Зх-Сх	Н/Д	22.10, 21:58
	2-4 км на ПнПнСх	зафіксувала	2	снаряд	Зх-Сх	Н/Д	22.10, 21:59
	2-4 км на ПнПнСх	зафіксувала	2	снаряд	Сх-Зх	Н/Д	22.10, 21:59
	2-4 км на ПнПнСх	зафіксувала	5	снаряд	Зх-Сх	Н/Д	22.10, 22:00
	2-4 км на ПнПнСх	зафіксувала	8	снаряд	Зх-Сх	Н/Д	22.10, 22:01
	2-4 км на ПнПнСх	зафіксувала	1	снаряд	ЗхПдЗх-СхПнСх	Н/Д	22.10, 22:01
	2-4 км на ПнПнСх	зафіксувала	2	снаряд	Зх-Сх	Н/Д	22.10, 22:02
	2-4 км на ПнПнСх	зафіксувала	8	снаряд	Зх-Сх	Н/Д	22.10, 22:03
	2-4 км на ПнПнСх	зафіксувала	4	снаряд	Зх-Сх	Н/Д	22.10, 22:04
	2-4 км на ПнПнСх	зафіксувала	1	спалах дульного полум'я		Н/Д	22.10, 22:04
	2-4 км на ПнПнСх	зафіксувала	10	снаряд	Зх-Сх	Н/Д	22.10, 22:05
	2-4 км на ПнПнСх	зафіксувала	1	снаряд	СхПдСх-ЗхПнЗх	Н/Д	22.10, 22:05
	2-4 км на ПнПнСх	зафіксувала	5	снаряд	Зх-Сх	Н/Д	22.10, 22:06
	2-4 км на ПнПнСх	зафіксувала	1	снаряд	СхПдСх-ЗхПнЗх	Н/Д	22.10, 22:06
	2-4 км на ПнПнСх	зафіксувала	1	снаряд	Зх-Сх	Н/Д	22.10, 22:07
	2-4 км на ПнПнСх	зафіксувала	1	снаряд	Сх-Зх	Н/Д	22.10, 22:08
	2-4 км на ПнПнСх	зафіксувала	1	снаряд	ПдСх-ПнЗх	Н/Д	22.10, 22:18
	2-4 км на Пн	зафіксувала	1	снаряд	Зх-Сх	Н/Д	22.10, 22:22
	2-4 км на Пн	зафіксувала	3	снаряд	Зх-Сх	Н/Д	22.10, 22:23
	2-4 км на Пн	зафіксувала	3	снаряд	Зх-Сх	Н/Д	22.10, 22:25
	2-4 км на Пн	зафіксувала	12	снаряд	Зх-Сх	Н/Д	22.10, 22:32
	2-4 км на Пн	зафіксувала	5	снаряд	Зх-Сх	Н/Д	22.10, 22:33
	2-4 км на Пн	зафіксувала	1	спалах дульного полум'я		Н/Д	22.10, 22:34
	2-4 км на Пн	зафіксувала	1	снаряд	Зх-Сх	Н/Д	22.10, 22:34
	3-5 км на Пн	зафіксувала	1	снаряд	ЗхПдЗх-СхПнСх	Н/Д	22.10, 22:36
	3-5 км на Пн	зафіксувала	1	снаряд	Зх-Сх	Н/Д	22.10, 22:45
	2-4 км на Пн	зафіксувала	1	спалах дульного полум'я		Н/Д	22.10, 22:49
	2-4 км на Пн	зафіксувала	1	снаряд	Зх-Сх	Н/Д	22.10, 22:49
	2-4 км на Пн	зафіксувала	1	вибух	вибух у повітрі	Н/Д	22.10, 22:49
	3-5 км на ПнПнЗх	зафіксувала	1	вибух	невизначеного походження	Н/Д	22.10, 23:00
	2-4 км на Пн	зафіксувала	1	вибух	невизначеного походження	Н/Д	22.10, 23:00
	3-5 км на Пн	зафіксувала	2	снаряд	Зх-Сх	Н/Д	22.10, 23:01
	2-4 км на Пн	зафіксувала	6	снаряд	Зх-Сх	Н/Д	22.10, 23:06
	2-4 км на Пн	зафіксувала	3	снаряд	Зх-Сх	Н/Д	22.10, 23:14
	2-4 км на Пн	зафіксувала	1	снаряд	Зх-Сх	Н/Д	22.10, 23:17
	3-5 км на Пн	зафіксувала	1	вибух	невизначеного походження	Н/Д	22.10, 23:17
	3-5 км на Пн	зафіксувала	1	вибух	невизначеного походження	Н/Д	22.10, 23:18

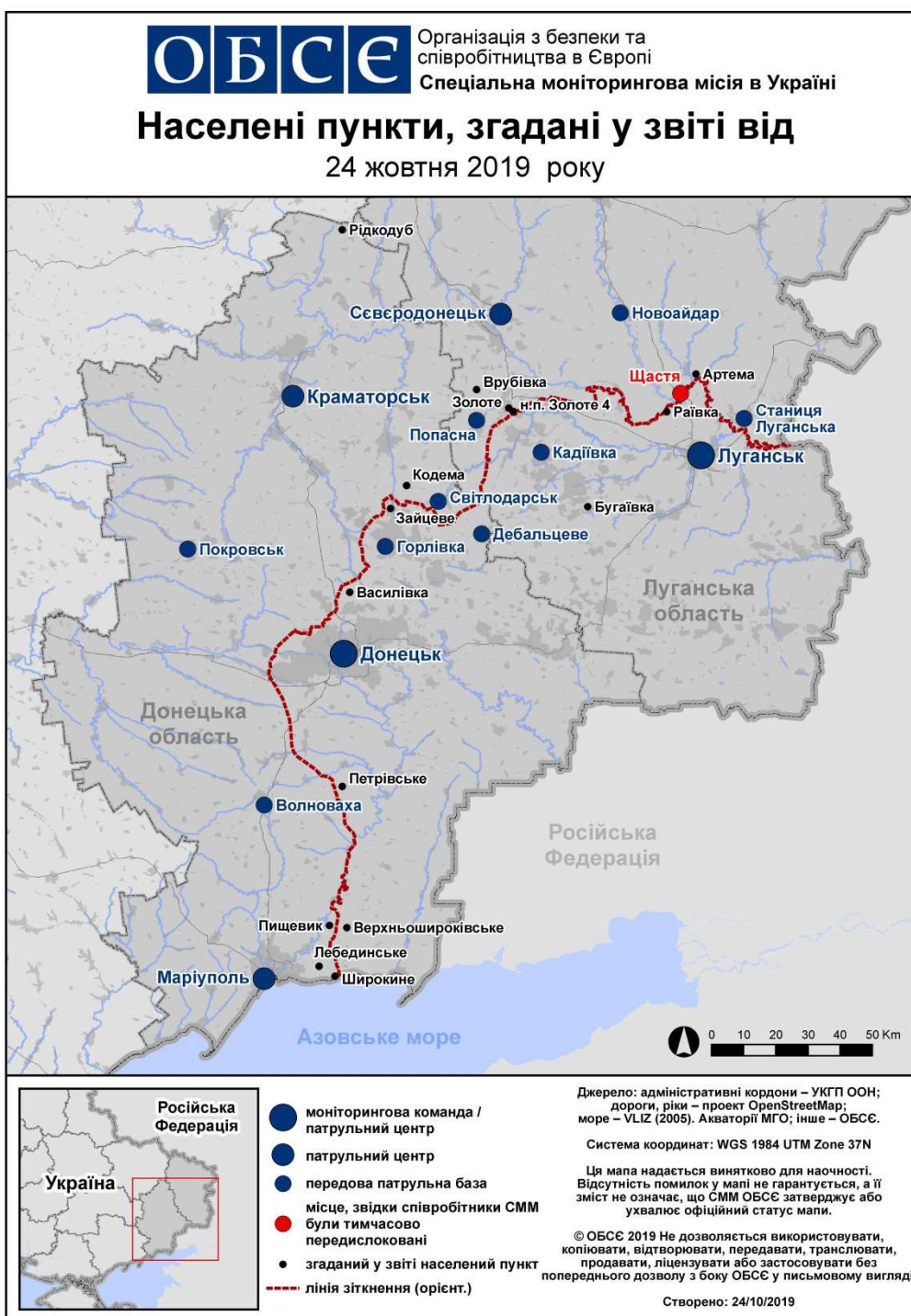
Місце розміщення СММ	Місце події	Спосіб	К-ть	Спостереження	Опис	Озброєння	Дата, час
	2-4 км на Пн	зафіксувала	4	снаряд	Зх-Сх	Н/Д	22.10, 23:18
	2-4 км на Пн	зафіксувала	3	снаряд	Зх-Сх	Н/Д	22.10, 23:19
	3-5 км на Пн	зафіксувала	2	вибух	невизначеного походження	Н/Д	22.10, 23:23
	2-4 км на Пн	зафіксувала	9	снаряд	Зх-Сх	Н/Д	22.10, 23:33
	1-3 км на ПнПнСх	зафіксувала	5	снаряд	Зх-Сх	Н/Д	22.10, 23:37
	3-5 км на ПнСх	зафіксувала	1	вибух	невизначеного походження	Н/Д	22.10, 23:55
	2-4 км на Пн	зафіксувала	2	снаряд	Зх-Сх	Н/Д	23.10, 00:00
	3-5 км на Пн	зафіксувала	1	вибух	невизначеного походження	Н/Д	23.10, 00:03
	3-5 км на Пн	зафіксувала	1	вибух	невизначеного походження	Н/Д	23.10, 00:05
	3-5 км на Пн	зафіксувала	1	вибух	невизначеного походження	Н/Д	23.10, 00:07
	3-5 км на Пн	зафіксувала	1	вибух	невизначеного походження	Н/Д	23.10, 00:09
	3-5 км на Пн	зафіксувала	1	вибух	невизначеного походження	Н/Д	23.10, 00:11
	3-5 км на Пн	зафіксувала	1	вибух	невизначеного походження	Н/Д	23.10, 00:13
	3-5 км на Пн	зафіксувала	1	вибух	невизначеного походження	Н/Д	23.10, 00:15
	3-5 км на Пн	зафіксувала	3	вибух	невизначеного походження	Н/Д	23.10, 00:17
	3-5 км на Пн	зафіксувала	1	вибух	невизначеного походження	Н/Д	23.10, 00:18
	3-5 км на Пн	зафіксувала	1	вибух	невизначеного походження	Н/Д	23.10, 00:19
	3-5 км на Пн	зафіксувала	1	вибух	невизначеного походження	Н/Д	23.10, 00:20
	2-4 км на Пн	зафіксувала	1	снаряд	Зх-Сх	Н/Д	23.10, 00:20
	3-5 км на ПнПнСх	зафіксувала	2	вибух	невизначеного походження	Н/Д	23.10, 00:21
	3-5 км на ПнПнСх	зафіксувала	2	вибух	невизначеного походження	Н/Д	23.10, 00:22
	3-5 км на ПнПнСх	зафіксувала	2	вибух	невизначеного походження	Н/Д	23.10, 00:27
	2-4 км на Пн	зафіксувала	3	снаряд	ЗхПдЗх-СхПнСх	Н/Д	23.10, 00:38
	2-4 км на Пн	зафіксувала	5	снаряд	ЗхПдЗх-СхПнСх	Н/Д	23.10, 00:52
	2-4 км на Пн	зафіксувала	1	снаряд	Зх-Сх	Н/Д	23.10, 01:09
	2-4 км на Пн	зафіксувала	1	снаряд	ПдЗх-ПнСх	Н/Д	23.10, 01:09
	2-4 км на Пн	зафіксувала	1	снаряд	ПдЗх-ПнСх	Н/Д	23.10, 01:10
	2-4 км на Пн	зафіксувала	4	снаряд	Зх-Сх	Н/Д	23.10, 01:26
	2-4 км на Пн	зафіксувала	4	снаряд	Зх-Сх	Н/Д	23.10, 01:40
	2-4 км на Пн	зафіксувала	1	снаряд	Зх-Сх	Н/Д	23.10, 01:51
	2-4 км на ПнПнСх	зафіксувала	1	снаряд	Пд-Пн	Н/Д	23.10, 02:09
	2-4 км на ПнПнСх	зафіксувала	1	снаряд	ЗхПдЗх-СхПнСх	Н/Д	23.10, 02:09
	2-4 км на ПнПнСх	зафіксувала	1	снаряд	Пд-Пн	Н/Д	23.10, 02:09
	3-5 км на Пн	зафіксувала	1	вибух	невизначеного походження	Н/Д	23.10, 02:34
	2-4 км на ПнПнСх	зафіксувала	7	снаряд	Сх-Зх	Н/Д	23.10, 02:51
	3-5 км на Пн	зафіксувала	1	вибух	невизначеного походження	Н/Д	23.10, 02:57
	2-4 км на ПнПнСх	зафіксувала	1	снаряд	СхПдСх-ЗхПнЗх	Н/Д	23.10, 02:58
	3-5 км на Пн	зафіксувала	1	вибух	невизначеного походження	Н/Д	23.10, 03:56
	3-5 км на Пн	зафіксувала	1	вибух	невизначеного походження	Н/Д	23.10, 03:58
	3-5 км на Пн	зафіксувала	1	вибух	невизначеного походження	Н/Д	23.10, 04:01
	3-5 км на Пн	зафіксувала	1	вибух	невизначеного походження	Н/Д	23.10, 04:19
	2-4 км на Пн	зафіксувала	10	снаряд	Зх-Сх	Н/Д	23.10, 05:24
	2-3 км на Пн	зафіксувала	9	снаряд	ПдЗх-ПнСх	Н/Д	23.10, 05:51
	2-7 км на ПнСх	зафіксувала	5	снаряд	ПдЗх-ПнСх	Н/Д	23.10, 17:56
	2-7 км на ПнПнСх	зафіксувала	10	снаряд	ПдЗх-ПнСх	Н/Д	23.10, 17:57
	2-7 км на ПнПнСх	зафіксувала	12	снаряд	ЗхПнЗх-СхПдСх	Н/Д	23.10, 17:58
	2-7 км на ПнПнСх	зафіксувала	12	снаряд	ЗхПнЗх-СхПдСх	Н/Д	23.10, 18:00
	2-7 км на ПнПнСх	зафіксувала	1	вибух	невизначеного походження	Н/Д	23.10, 18:00
	2-7 км на ПнПнСх	зафіксувала	9	снаряд	ЗхПнЗх-СхПдСх	Н/Д	23.10, 18:01
	2-7 км на ПнПнСх	зафіксувала	15	снаряд	ЗхПнЗх-СхПдСх	Н/Д	23.10, 18:02
	2-7 км на ПнПнСх	зафіксувала	9	снаряд	ЗхПнЗх-СхПдСх	Н/Д	23.10, 18:03
	2-7 км на Пн	зафіксувала	1	вибух	невизначеного походження	Н/Д	23.10, 18:16
	2-7 км на Пн	зафіксувала	1	вибух	невизначеного походження	Н/Д	23.10, 18:18
	2-7 км на Пн	зафіксувала	12	снаряд	ЗхПнЗх-СхПдСх	Н/Д	23.10, 18:18
	2-7 км на Пн	зафіксувала	7	снаряд	ЗхПнЗх-СхПдСх	Н/Д	23.10, 18:30
ПдСх частина н. п. Авдіївка (підконтрольний уряду, 17 км на Пн від Донецька)	1-2 км на Пд	чули	3	черга		стрілецька зброя	23.10, 09:02
	1-2 км на Пд	чули	10	черга		стрілецька зброя	23.10, 09:31
	2-4 км на Пд	чули	1	вибух	невизначеного походження	Н/Д	23.10, 10:12
	2-3 км на СхПдСх	чули		постріл	численні	стрілецька зброя	23.10, 10:33
	2-3 км на ПдСх	чули		постріл	численні	стрілецька зброя	23.10, 10:45-11:00
	1 км на ПдСх	чули	6	постріл		стрілецька зброя	23.10, 12:05
	3-4 км на Пд	чули	3	вибух	невизначеного походження	Н/Д	23.10, 12:15
	1-2 км на ПдСх	чули	3	постріл		стрілецька зброя	23.10, 12:55

Місце розміщення СММ	Місце події	Спосіб	К-ть	Спостереження	Опис	Озброєння	Дата, час
н. п. Дебальцеве (непідконтрольний уряду, 58 км на ПнСх від Донецька)	2–3 км на ЗхПнЗх	чули	2	черга		великокаліберний кулемет	23.10, 11:54
центральний залізничний вокзал Донецька (непідконтрольний уряду, 6 км на ПнЗх від центру міста)	4–6 км на ПнСх	чули	1	вибух	невизначеного походження	Н/Д	23.10, 10:12
	2–4 км на ПнЗх	чули	2	вибух	невизначеного походження	Н/Д	23.10, 10:30
	2–4 км на ПнЗх	чули	1	вибух	невизначеного походження	Н/Д	23.10, 10:36
н. п. Мар'їнка (підконтрольний уряду, 23 км на ПдЗх від Донецька)	8 км на ПдСх	чули	9	вибух	невизначеного походження	Н/Д	23.10, 13:45–13:50
н. п. Старомихайлівка (непідконтрольний уряду, 15 км на Зх від Донецька)	1–2 км на Пн	чули	1	вибух	невизначеного походження	Н/Д	23.10, 10:07
1,8 км на Пн від н. п. Петрівське (непідконтрольний уряду, 41 км на Пд від Донецька)	1–2 км на СхПдСх	чули	1	постріл	за оцінкою, за межами ділянки розведення	стрілецька зброя	23.10, 09:40
	2–3 км на ПдСх	чули	8	черга	за оцінкою, за межами ділянки розведення	великокаліберний кулемет	23.10, 11:41
	2–3 км на ПдСх	чули	6	вибух	невизначеного походження (за оцінкою, за межами ділянки розведення)	Н/Д	23.10, 11:41
приблизно 1 км на ПнЗх від залізничного вокзалу в н. п. Ясинувата (непідконтрольний уряду, 16 км на ПнСх від Донецька)	1–2 км на ПдЗх	чули		черга	численні	стрілецька зброя	23.10, 09:18–09:35
	1–2 км на ПдЗх	чули		черга	численні	великокаліберний кулемет	23.10, 09:18–09:35
	2–3 км на ПдЗх	чули	1	вибух	невизначеного походження	Н/Д	23.10, 09:47
	1–2 км на ПдЗх	чули	8	черга		стрілецька зброя	23.10, 10:02–10:40
	2 км на Пд	чули	27	постріл		стрілецька зброя	23.10, 10:02–10:40
	2 км на Пд	чули		постріл	численні	стрілецька зброя	23.10, 10:02–11:15
	2 км на ПдЗх	чули	3	вибух	невизначеного походження	Н/Д	23.10, 11:10–11:15
	2–3 км на ПдЗх	чули	3	вибух	невизначеного походження	Н/Д	23.10, 11:22–11:34
	2–3 км на ПдЗх	чули	3	черга		стрілецька зброя	23.10, 11:37
	2–3 км на ПдЗх	чули	1	черга		АГС	23.10, 11:37
	2–3 км на ПдЗх	чули	3	вибух	невизначеного походження	Н/Д	23.10, 11:57
	2–3 км на ПдЗх	чули	12	черга		стрілецька зброя	23.10, 12:00–12:06
	2–3 км на ПдЗх	чули	6	вибух	невизначеного походження	Н/Д	23.10, 12:10–12:30
	2–3 км на ПдЗх	чули	9	вибух	невизначеного походження	Н/Д	23.10, 13:43–14:32
2–3 км на ПдЗх	чули	2	постріл	постріл	міномет (тип — Н/Д)	23.10, 14:14	
1,2 км на Пд від н. п. Веселе (непідконтрольний уряду, 9 км на ПнЗх від Донецька)	4–6 км на ПдЗх	чули	2	вибух	невизначеного походження	Н/Д	23.10, 12:12–12:14
приблизно 2 км на ПдЗх від н. п. Пищевик (підконтрольний уряду, 84 км на Пд від Донецька)	5–7 км на ПнПнСх	чули	7	вибух	невизначеного походження	Н/Д	23.10, 09:45–09:49
	5–7 км на ПнПнСх	чули	2	вибух	невизначеного походження	Н/Д	23.10, 09:50
	3–5 км на ПдСх	чули	2	постріл		стрілецька зброя	23.10, 10:00
	3–5 км на ПдСх	чули	1	вибух	невизначеного походження	Н/Д	23.10, 10:00
	5–6 км на Сх	чули	1	вибух	невизначеного походження	Н/Д	23.10, 10:05
	Відстань — Н/Д, на ПдПдСх	чули	1	вибух	невизначеного походження	Н/Д	23.10, 10:21
Відстань — Н/Д, на ПдПдСх	чули	1	вибух	невизначеного походження	Н/Д	23.10, 11:11	
приблизно 1 км на Зх від н. п. Верхньошироківське (кол. Октябр; непідконтрольний уряду, 85 км на Пд від Донецька)	2–3 км на Пд	чули	1	вибух	невизначеного походження	Н/Д	23.10, 10:21
1,2 км на ПдЗх від н. п. Лебединське (підконтрольний уряду, 99 км на Пд від Донецька)	2–3 км на ПнСх	чули	2	вибух	невизначеного походження	Н/Д	23.10, 10:20
приблизно 2 км на ПдСх від н. п. Лебединське (підконтрольний уряду,	2–3 км на ПнСх	чули	1	постріл		стрілецька зброя	23.10, 12:10
	2–3 км на СхПдСх	чули	1	вибух	невизначеного походження	Н/Д	23.10, 12:36–12:41
	2–3 км на СхПдСх	чули	27	вибух	невизначеного походження	Н/Д	23.10, 12:36–12:41

Місце розміщення СММ	Місце події	Спосіб	К-ть	Спостереження	Опис	Озброєння	Дата, час
99 км на Пд від Донецька)	2-3 км на СхПдСх	чули	2	черга		великокаліберний кулемет	23.10, 12:36-12:41
	2-5 км на Пн	чули	22	вибух	невизначеного походження	Н/Д	23.10, 12:46-12:52
	2-5 км на Пн	чули	2	черга		великокаліберний кулемет	23.10, 12:46-12:52
	2-5 км на Пн	чули		постріл	численні	стрілецька зброя	23.10, 12:46-12:52
	2-3 км на СхПдСх	чули	1	вибух	невизначеного походження	Н/Д	23.10, 12:51
	2-3 км на СхПдСх	чули	1	черга		стрілецька зброя	23.10, 12:51
	2-3 км на СхПдСх	чули	4	черга		великокаліберний кулемет	23.10, 12:57-13:03
	2-3 км на СхПдСх	чули	3	вибух	невизначеного походження	Н/Д	23.10, 12:57-13:03
	2-3 км на СхПдСх	чули	5	постріл		стрілецька зброя	23.10, 12:57-13:03
	1-3 км на ПнПнСх	чули	5	постріл		стрілецька зброя	23.10, 12:59-13:03
	1-3 км на ПнПнСх	чули	1	вибух	невизначеного походження	Н/Д	23.10, 12:59-13:03
	2-3 км на ПнПнСх	чули	4	черга		великокаліберний кулемет	23.10, 13:13-13:23
	2-3 км на ПнПнСх	чули	2	черга		стрілецька зброя	23.10, 13:13-13:23
	2-3 км на Сх	чули	10	постріл		стрілецька зброя	23.10, 12:40-13:23
	2-3 км на Сх	чули	12	черга		стрілецька зброя	23.10, 12:40-13:23
	2-3 км на Сх	чули	6	вибух	невизначеного походження	Н/Д	23.10, 12:40-13:23
	2-3 км на СхПдСх	чули	2	постріл		стрілецька зброя	23.10, 12:40-13:20
	2-3 км на СхПдСх	чули	1	черга		стрілецька зброя	23.10, 12:40-13:20
	2-3 км на ПдСх	чули	1	вибух	невизначеного походження	Н/Д	23.10, 12:40-13:20
	2-3 км на Сх	чули	8	постріл		стрілецька зброя	23.10, 13:23-13:42
	2-3 км на Сх	чули	6	черга		стрілецька зброя	23.10, 13:23-13:42
	2-3 км на Сх	чули	2	вибух	невизначеного походження	Н/Д	23.10, 13:23-13:42
	2-3 км на Сх	чули	1	черга		великокаліберний кулемет	23.10, 13:23-13:42
	2-3 км на СхПдСх	чули	7	вибух	невизначеного походження	Н/Д	23.10, 13:23-13:42
	2-3 км на СхПдСх	чули	3	постріл		стрілецька зброя	23.10, 13:23-13:42
	1-3 км на ПнПнСх	чули	1	постріл		стрілецька зброя	23.10, 13:23-13:42
	2-3 км на СхПдСх	чули	2	вибух	невизначеного походження	Н/Д	23.10, 13:43-13:55
	2-3 км на ПнПнСх	чули	1	вибух	невизначеного походження	Н/Д	23.10, 13:43-13:55
	2-3 км на ПнПнСх	чули	3	черга		стрілецька зброя	23.10, 13:43-13:55
	Пн частина н. п. Саханка (непідконтрольний уряду, 97 км на Пд від Донецька)	1-2,5 км на ПнЗх	чули	8	черга		стрілецька зброя
2,5-3 км на ПдЗх		чули	20	постріл		гармата (30 мм)	23.10, 12:25-12:40
2,5-3 км на ПдЗх		чули	20	вибух	розрив	Н/Д	23.10, 12:25-12:40
приблизно 2 км на ПдПдСх від н. п. Саханка (непідконтрольний уряду, 97 км на Пд від Донецька)	2 км на ПнПнЗх	чули	15	постріл		АГС	23.10, 13:45-13:49
	2 км на ПнПнЗх	чули		черга	численні	стрілецька зброя	23.10, 13:53
1,6 км на ПдСх від н. п. Ломакине (підконтрольний уряду, 93 км на Пд від Донецька)	3-4 км на СхПдСх	чули	1	черга		гармата (23 мм)	23.10, 14:22
н. п. Горлівка (непідконтрольний уряду, 39 км на ПнСх від Донецька)	3-5 км на ПдЗх	чули	1	вибух	невизначеного походження	Н/Д	22.10, 19:31
	1-3 км на ПдЗх	чули	5	черга		стрілецька зброя	22.10, 20:52
	1-3 км на ПдЗх	чули	4	черга		стрілецька зброя	22.10, 20:55
	2-3 км на ПдЗх	чули	6	черга		великокаліберний кулемет	22.10, 22:09
	2-3 км на ПдЗх	чули	3	черга		стрілецька зброя	22.10, 22:13
	1-3 км на ПдЗх	чули	7	черга		стрілецька зброя	22.10, 23:04
	1-3 км на ПдЗх	чули	8	постріл		стрілецька зброя	22.10, 23:23
	1-3 км на Зх	чули	6	черга		стрілецька зброя	22.10, 23:53
	1-3 км на ПдЗх	чули	3	черга		стрілецька зброя	22.10, 23:59
	1-3 км на ПдЗх	чули	8	постріл		стрілецька зброя	23.10, 00:38
	2-3 км на Зх	чули	4	вибух	невизначеного походження	Н/Д	23.10, 08:17-08:20
	2-3 км на Зх	чули	21	черга		великокаліберний кулемет	23.10, 08:17-08:20
	2-3 км на ПдЗх	чули	7	вибух	невизначеного походження	Н/Д	23.10, 13:00
	2-3 км на ПдЗх	чули	2	черга		великокаліберний кулемет	23.10, 16:52
	1-3 км на Зх	чули	5	постріл		стрілецька зброя	23.10, 18:06

Місце розміщення СММ	Місце події	Спосіб	К-ть	Спостереження	Опис	Озброєння	Дата, час
Пн околиця н. п. Горлівка (непідконтрольний уряду, 39 км на ПнСх від Донецька)	6–8 км на ПдЗх	чули	1	вибух	невизначеного походження	Н/Д	23.10, 10:35
приблизно 6 км на ПнПнЗх від н. п. Горлівка (непідконтрольний уряду, 39 км на ПнСх від Донецька)	4–6 км на Зх	чули	2	вибух	невизначеного походження	Н/Д	23.10, 11:46
н. п. Світлодарськ (підконтрольний уряду, 57 км на ПнСх від Донецька)	2–3 км на ПдПдСх	чули	4	черга		стрілецька зброя	22.10, 18:55
	3–5 км на ПдСх	чули	1	вибух	невизначеного походження	Н/Д	22.10, 19:01
	3–5 км на ПдСх	чули	1	вибух	невизначеного походження	Н/Д	22.10, 19:18
	2–3 км на ПдСх	чули	2	черга		великокаліберний кулемет	22.10, 19:55
	2–3 км на ПдСх	чули	7	черга		великокаліберний кулемет	22.10, 22:08
	3–5 км на ПдСх	чули	2	вибух	невизначеного походження	Н/Д	22.10, 22:30
	2–3 км на ПдСх	чули	5	черга		великокаліберний кулемет	22.10, 22:36
	3–5 км на ПдСх	чули	3	вибух	невизначеного походження	Н/Д	22.10, 22:48
	2–3 км на ПдСх	чули	8	постріл		стрілецька зброя	22.10, 23:07
	2–3 км на ПдСх	чули	6	черга		великокаліберний кулемет	22.10, 23:17
	2–3 км на ПдСх	чули	4	черга		великокаліберний кулемет	22.10, 23:48
	2–3 км на ПдСх	чули	12	постріл		стрілецька зброя	22.10, 23:50
приблизно 500 м на ПнСх від н. п. Кам'янка (підконтрольний уряду, 20 км на Пн від Донецька)	2–3 км на Пд	чули	10	черга		великокаліберний кулемет	23.10, 09:25
	2–3 км на Пд	чули	5	черга		великокаліберний кулемет	23.10, 09:30
	3–4 км на Пд	чули	1	вибух	невизначеного походження	Н/Д	23.10, 09:50
	5–6 км на Пд	чули	1	вибух	невизначеного походження	Н/Д	23.10, 10:10
	2–3 км на Сх	чули	3	черга		стрілецька зброя	23.10, 10:35
	1–2 км на Сх	чули		черга	численні	стрілецька зброя	23.10, 13:05–13:08
	1–2 км на Сх	чули	20	черга		стрілецька зброя	23.10, 13:12
2–3 км на Сх	чули	1	вибух	невизначеного походження	Н/Д	23.10, 14:52	
2,3 км на ПнПнЗх н. п. Луганське (підконтрольний уряду, 59 км на ПнСх від Донецька)	8–10 км на Сх	бачили	1	вибух	невизначеного походження	Н/Д	3.10, 15:55
н. п. Кадіївка (кол. Стаханов; непідконтрольний уряду, 50 км на Зх від Луганська)	12–17 км на Пн	чули	10	вибух	невизначеного походження	Н/Д	22.10, 20:40–20:50
	14–18 км на ЗхПнЗх	чули	3	вибух	невизначеного походження	Н/Д	23.10, 16:03–16:05
250 м на Пн від мосту біля Станиці Луганської (15 км на ПнСх від Луганська)	8–10 км на Зх	чули	2	вибух	невизначеного походження (за оцінкою, за межами ділянки розведення)	Н/Д	23.10, 14:47

Мапа Донецької та Луганської областей¹¹



За рішенням Постійної ради №1117 від 21 березня 2014 року, СММ базується у десяти містах на всій території України (Херсон, Одеса, Львів, Івано-Франківськ, Харків, Донецьк, Дніпро, Чернівці, Луганськ і Київ). Ця мапа східної України призначена для ілюстративних цілей. На ній вказані населені пункти, згадані у звіті, а також ті, де є офіси СММ (команди спостерігачів, представництва і передові патрульні бази) в Донецькій і Луганській областях. (Червоним кольором виділено передову патрульну базу, з якої співробітники СММ були тимчасово передислоковані починаючи з 27 вересня 2016 року згідно з рекомендаціями експертів з безпеки з деяких держав-учасниць ОБСЕ та з урахуванням вимог СММ щодо безпеки. СММ використовує ці приміщення у світлу пору доби, а також патрулює в цьому населеному пункті вдень).