

Щоденний звіт № 251/2019

23 жовтня 2019 року¹

Короткий виклад

- Місія констатувала збільшення кількості порушень режиму припинення вогню в Донецькій області та зменшення кількості таких порушень у Луганській області, якщо порівнювати з попереднім звітним періодом.
- На ділянці розведення сил і засобів у районі Станиці Луганської команда Місії продовжувала спостерігати за реконструкцією зруйнованої секції мосту.
- СММ констатувала, що на ділянці розведення в районі Золотого тривають роботи з очищення від рослинності. Місія зафіксувала військову присутність на ділянках розведення в районах Петрівського й Золотого.
- Спостерігачі вперше бачили протитанкові міни поблизу Стилої.
- СММ виявила озброєння, розміщене з порушенням ліній відведення у підконтрольних і непідконтрольних урядові районах Донецької області.
- Місія здійснювала моніторинг дотримання режиму припинення вогню для сприяння функціонуванню та ремонту життєво важливих об'єктів цивільної інфраструктури вздовж лінії зіткнення.
- Обмеження свободи пересування СММ тривали, зокрема в пункті пропуску на кордоні поблизу непідконтрольної урядові Вознесенівки та на залізничній станції у цьому населеному пункті*.

Порушення режиму припинення вогню²



¹ На основі інформації, що надійшла від моніторингових команд станом на 19:30, 22 жовтня 2019 року (за східноєвропейським літнім часом).

² Більш детальну інформацію про всі випадки порушення режиму припинення вогню, а також мапи Донецької та Луганської областей, де відмічені всі місця, згадані у звіті, представлено у додатку. Упродовж звітнього періоду камера СММ на Донецькій фільтрувальній станції не функціонувала.

³ Зокрема вибухи.

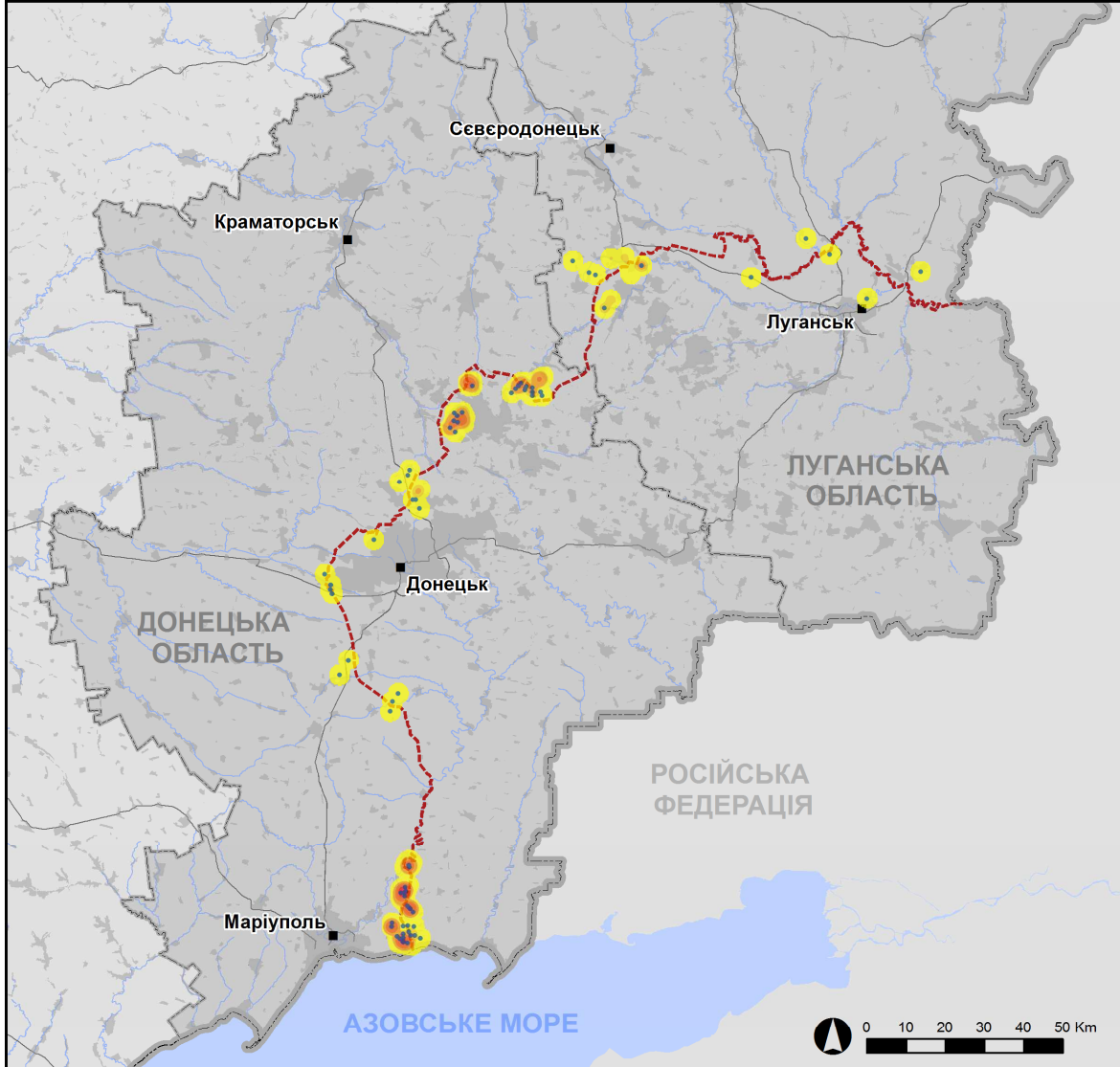
⁴ Зокрема від вогню з озброєння невстановленого типу.

Мапа зафіксованих порушень режиму припинення вогню



Організація з безпеки та співробітництва в Європі
Спеціальна моніторингова місія в Україні

Зафіксовані СММ порушення режиму припинення вогню 22 жовтня 2019 р.



Концентрація порушень режиму припинення вогню

- Висока
- Низька

- Вибух
- Населений пункт
- Лінія зіткнення (орієнт.)

Джерела: адміністративні кордони — УКГП ООН; дороги, річки — проект OpenStreetMap; море — VLIZ (2005).
Акваторії МГО, інше — ОБСЄ.

Система координат: WGS 1984 UTM Zone 37N

Ця мапа надається винятково для наочності.
Відсутність помилок у мапі не гарантується,
а її зміст не означає, що СММ ОБСЄ
затверджує або ухвалює офіційний статус мапи.

© СММ ОБСЄ 2019 Не дозволяється використовувати,
копіювати, відтворювати, передавати, транслювати,
продавати, ліцензувати або застосовувати
без попереднього дозволу з боку ОБСЄ
у письмовому вигляді.
Створено: 23/10/2019

У Донецькій області Місія констатувала збільшення кількості порушень режиму припинення вогню, також зафіксувавши більше вибухів (430), якщо порівнювати з [попереднім звітним періодом](#) (близько 80 вибухів). Більшість порушень режиму припинення вогню зафіксовано в районах на південний схід, південно-південний схід і південь від н. п. Пищевик (підконтрольний урядові, 84 км на південь від Донецька), на північ, північно-північний схід і північний схід від н. п. Широкине (підконтрольний урядові, 100 км на південь від Донецька), а також у районах на захід і північ від н. п. Горлівка (непідконтрольний урядові, 39 км на північний схід від Донецька).

У Луганській області СММ констатувала зменшення кількості порушень режиму припинення вогню, також зафіксувавши менше вибухів (23) якщо порівнювати з [попереднім звітним періодом](#) (приблизно 240 вибухів). Більшість порушень режиму припинення вогню зафіксовано в районах на північно-північний захід від н. п. Березівське (непідконтрольний урядові, 53 км на північний захід від Луганська), на південно-південний захід від н. п. Первомайськ (непідконтрольний урядові, 58 км на захід від Луганська), а також у районах на східно-північний схід і схід від ділянки розведення в районі н. п. Золоте (підконтрольний урядові, 60 км на захід від Луганська) (див. нижче).

Ділянки розведення сил і засобів у районах Станиці Луганської, Золотого та Петрівського⁵

22 жовтня в межах ділянки розведення в районі н. п. Станиця Луганська (підконтрольний урядові, 16 км на північний схід від Луганська) спостерігачі бачили як працівники з підконтрольних урядові районів вивозили зрізані дерева з ділянки місцевості за 500 м на північ від зруйнованої секції мосту біля Станиці Луганської (15 км на північний схід від Луганська), вкладали арматуру та готували металеві прутти неподалік від зруйнованої секції мосту.

Того ж дня спостерігачі бачили, як працівники з непідконтрольних урядові районів у супроводі члена збройних формувань (із нарукавною пов'язкою з написом «СЦКК») зрізали дерева та кущі на південь від мосту. На ділянці місцевості між блокпостом збройних формувань і зруйнованою секцією мосту та блокпостом збройних формувань на південь від мосту спостерігачі бачили щонайменше 7 членів збройних формувань (із нарукавними пов'язками з написом «СЦКК»).

18 жовтня на ділянці розведення у районі Золотого безпілотний літальний апарат СММ (БПЛА) малого радіуса дії виявив 1 вирву в полі на західній стороні автодороги Т1319 приблизно за 700 м на південь від північного краю ділянки розведення. За оцінкою, вирва утворилася нещодавно, однак визначити тип застосованого озброєння та напрямок вогню не вдалося. Цей БПЛА також виявив 1 бойову машину піхоти (БМП-2) поруч із житловим будинком у н. п. Катеринівка (підконтрольний урядові, 64 км на захід від Луганська). 19 жовтня міні-БПЛА СММ виявив 1 людину (за оцінкою, військовослужбовця Збройних сил України) орієнтовно за 1,2 км на південь від північного краю ділянки розведення та приблизно за 1 км на схід від її західного краю.

⁵ Розведення передбачено [Рамковим рішенням Тристоронньої контактної групи про розведення сил і засобів](#) від 21 вересня 2016 року.

22 жовтня команда СММ бачила, як 15 військовослужбовців Збройних сил України прибирали рослинність зі східного боку автодороги Т1316, на відстані до 750 м на південь від північного краю ділянки розведення. Крім того, спостерігачі бачили 1 озброєного військовослужбовця Збройних сил України у траншеї зі східного боку автодороги, приблизно за 900 м на південь від північного краю ділянки розведення.

За межами ділянки розведення міні-БПЛА СММ виявив 1 землерийну машину (ПМЗ-2), а також нове 200-метрове подовження траншеї (у процесі спорудження, не зафіксоване за даними спостереження від 12 жовтня 2019 року) у полі орієнтовно за 170 м на північний захід від блокпосту Збройних сил України, розташованого на північному краї ділянки розведення. Траншея проходила з північно-північного заходу на південно-південний схід до місця приблизно за 10 м на північ від північного краю ділянки розведення.

Того ж дня за межами ділянки розведення спостерігачі бачили, як 3 військовослужбовців Збройних сил України рили та укріплювали траншеї на захід від автошляху Т1316, орієнтовно за 80 м на північ від північного краю ділянки розведення. Члени патруля Місії також бачили камеру спостереження та зовнішню параболічну антену разом із блоком живлення та блоком управління (за оцінкою, належали Збройним силам України), встановлену на тій баштовій платформі, що і камера СММ в Золотому, приблизно на 2 м вище неї.

22 жовтня, перебуваючи у трьох місцях біля ділянки розведення, спостерігачі чули 1 вибух невизначеного походження, а також 13 пострілів і черг зі стрілецької зброї. За оцінкою, всі ці порушення режиму припинення вогню сталися поза ділянкою розведення, однак в межах 5 км від її краю.

18 жовтня на ділянці розведення в районі н.п. Петрівське (непідконтрольний урядові, 41 км на південь від Донецька) БПЛА СММ середнього радіуса дії [знову](#) виявив орієнтовно 120 протитанкових мін, встановлених у 2 ряди з півночі на південь на відстані орієнтовно 1 км на схід від західного краю ділянки розведення, починаючи з місця приблизно за 700 м на південь від північного краю ділянки розведення. За оцінкою, вони належали Збройним силам України. Цей БПЛА також виявив загалом 12 осіб (за оцінкою, військовослужбовців Збройних сил України) на трьох виявлених раніше позиціях: дві приблизно за 700 м та орієнтовно 2 км на схід від західного краю ділянки розведення (обидві майже за 500 м на південь від її північного краю) та ще одну орієнтовно за 580 м на південь від останньої.

21 жовтня за межами ділянки розведення міні-БПЛА СММ [знову](#) зафіксував 54 протитанкові міни, встановлені поперек дороги між н.п. Богданівка (підконтрольний урядові, 41 км на південний захід від Донецька) та н.п. Вікторівка (непідконтрольний урядові, 42 км на південний захід від Донецька), орієнтовно за 160 м на північ від північного краю ділянки розведення. За оцінкою, всі вони належать Збройним силам України.

Цей БПЛА також виявив 11 військовослужбовців Збройних сил України, які встановлювали щоглу для камери на північному узбіччі зазначеної дороги приблизно, за 270 м на західно-північний захід від північно-західного кута ділянки розведення.

Удень 22 жовтня, перебуваючи приблизно за 2 км на північ від Петрівського, команда Місії чула 1 вибух невизначеного походження орієнтовно за 5–8 км на захід (за оцінкою, поза ділянкою розведення, однак в межах 5 км від її краю).

Відведення озброєння

СММ продовжувала здійснювати моніторинг відведення озброєння, передбаченого Меморандумом, а також Комплексом заходів і Доповненням до нього.

Місія зафіксувала 2 одиниці озброєння, розміщені з порушенням ліній відведення, по одній із кожного боку лінії зіткнення. СММ також зафіксувала 14 одиниць озброєння, розміщених за лініями відведення, однак поза виділеними місцями зберігання озброєння в непідконтрольних урядові районах Донецької і Луганській областей (для отримання детальнішої інформації див. таблиці нижче).

Ознаки військової присутності та присутності військового типу в зоні безпеки⁶

Місія зафіксувала військову присутність і присутність військового типу у зоні безпеки з обох боків лінії зіткнення, зокрема бронетранспортери, бойову машину піхоти та зенітну установку (для отримання детальнішої інформації див. таблицю нижче).

Протитанкові міни зафіксовано біля Стилої; невибухлий снаряд біля Молодіжного вилучено

18 жовтня БПЛА СММ середнього радіуса дії вперше виявив орієнтовно 140 протитанкових мін, встановлених двома групами (по 2 ряди в кожній): одна орієнтовно за 5 км на західно-південний захід, а друга приблизно за 4,6 км на південно-південний захід від н. п. Стила (непідконтрольний урядові, 34 км на південь від Донецька). За оцінкою, ці міни належали збройним формуванням.

Місія відзначила, що вилучено предмет (про який [повідомлялося раніше](#); за оцінкою, хвостовий стабілізатор від 120-мм мінометної міни), що був у вирві на автошляху Т0504, приблизно за 130 м на схід від блокпоста збройних формувань, розташованого за 1,5 км на південний захід від н. п. Молодіжне (непідконтрольний урядові, 63 км на північний захід від Луганська).

Зусилля СММ зі сприяння проведенню ремонту та функціонуванню життєво важливих об'єктів цивільної інфраструктури

Місія здійснювала моніторинг дотримання режиму припинення вогню для сприяння проведенню ремонтних робіт на лініях електропередачі, якими здійснюється електропостачання Петрівської насосної станції поблизу н. п. Артема (підконтрольний урядові, 26 км на північ від Луганська), буріння свердловин поблизу н. п. Раївка (непідконтрольний урядові, 16 км на північний захід від Луганська), а також проведення огляду та технічного обслуговування ліній електропередачі неподалік від н. п. Паньківка (непідконтрольний урядові, 16 км на північ від Луганська).

⁶ Згадана у цьому розділі техніка не підпадає під дію Мінських угод щодо відведення озброєння.

СММ і далі сприяла забезпеченню функціонування Донецької фільтрувальної станції (ДФС; 15 км на північ від Донецька). Перебуваючи за 1 км на північний захід від залізничного вокзалу в н. п. Ясинувата (непідконтрольний урядові, 16 км на північний схід від Донецька), члени патруля Місії чули та бачили 1 вибух на відстані орієнтовно 800 м на західно-північний захід, оцінений як розрив снаряда в межах 1,5 км від ДФС.

Місія також продовжувала здійснювати моніторинг безпекової ситуації в районі насосної станції біля н. п. Василівка (непідконтрольний урядові, 20 км на північ від Донецька).

Прикордонні райони, які не контролюються урядом

У ніч із 21 на 22 жовтня БПЛА СММ дальнього радіуса дії виявив 1 позашляховик приблизно за 3,5 км на північний схід від н. п. Манич (непідконтрольний урядові, 76 км на схід від Донецька), поблизу кордону з Російською Федерацією. Позашляховик їхав ґрунтовою дорогою з боку Манича в напрямку кордону в районі, де відсутні пункти пропуску через кордон. Приблизно через 40 хвилин у тому ж районі біля кордону цей БПЛА зафіксував 1 мікроавтобус, який їхав тією ж ґрунтовою дорогою в напрямку Манича.

Перебуваючи в пункті пропуску на кордоні неподалік від н. п. Успенка (73 км на південний схід від Донецька) упродовж приблизно 75 хвилин, спостерігачі бачили, що до України заїхали 22 автомобілі (2 з українськими номерними знаками, 7 — із російськими та 13 із табличками «ДНР»), 7 тентованих вантажівок (3 з українськими номерними знаками, 2 — з російськими і 2 з табличками «ДНР») і 2 автобуси (1 із російськими номерними знаками й 1 із табличками «ДНР»), а також зайшли 15 пішоходів (4 жінки й 11 чоловіків). За аналогічний проміжок часу члени патруля Місії бачили, що з України виїхали 31 автомобіль (5 з українськими номерними знаками, 15 — із російськими, 1 — із польськими, 1 — із грузинськими й 9 із табличками «ДНР»), 9 тентованих вантажівок (4 з українськими номерними знаками, 3 — з російськими та 2 з табличками «ДНР») та 1 автобус (з табличками «ДНР»), а також вийшли 12 пішоходів (6 жінок і 6 чоловіків).

Перебуваючи в пункті пропуску на кордоні поблизу н. п. Улянівське (61 км на південний схід від Донецька) упродовж 15 хвилин, команда СММ бачила, що до України зайшла 1 жінка (50–59 років), а з України вийшла 1 жінка (50–59 років).

Коли патруль Місії прибув у пункт пропуску на кордоні біля н. п. Вознесенівка (кол. Червонопартизанськ; 65 км на південний схід від Луганська), член збройних формувань сказав команді СММ залишити цей район*. Перебуваючи там, спостерігачі бачили, що з України виїхав 1 автобус (з українськими номерними знаками), а в черзі на виїзд з України стояли 2 автомобілі (1 з українськими номерними знаками, 1 — із грузинськими).

На залізничній станції «Червона Могила» у Вознесенівці член збройних формувань сказав патрулю Місії залишити цей район*.

Вантажний потяг у непідконтрольних урядові районах

21 жовтня біля н. п. Кутейникове (непідконтрольний урядові, 42 км на південний схід від Донецька) БПЛА СММ дальнього радіуса дії зафіксував вантажний потяг у складі 50 пустих вагонів для перевезення вугілля, який рухався у напрямку Кутейникового від н. п. Іловайськ (непідконтрольний урядові, 30 км на південний схід від Донецька).

Опитування населення у непідконтрольних урядові районах Донецької області

21 і 22 жовтня 8 осіб із різних місць у непідконтрольних урядові районах Донецької області розповіли спостерігачам про те, що вони взяли участь в опитуванні населення у період із 1 до 14 жовтня. У двох населених пунктах люди, які, за їхніми власними словами, проводили опитування, розповіли спостерігачам, що з 18 до 24 жовтня вони будуть повторно відвідувати будинки тих жителів, яких не було вдома і які раніше не брали участь в опитуванні.

СММ здійснювала моніторинг безпекової ситуації на південному сході Херсонської області

21 та 22 жовтня Місія відзначила спокійну ситуацію вздовж узбережжя Азовського моря у Херсонській області, а також на пункті пропуску між н. п. Чонгар (163 км на південний схід від Херсона) і Кримом.

СММ продовжувала стежити за ситуацією в Одесі, Львові, Івано-Франківську, Харкові, Дніпрі, Чернівцях і Києві.

***Обмеження свободи пересування та інші перешкоди у виконанні мандата СММ**

Робота з моніторингу та свобода пересування СММ обмежені загрозами у сфері безпеки, включаючи ризики, пов'язані з наявністю мін і невибухлих боєприпасів, а також іншими перешкодами, які щодня змінюються. Мандат СММ передбачає вільний і безпечний доступ по всій Україні. Усі підписанти Комплексу заходів погодилися з необхідністю вільного та безпечного доступу, а також із тим, що обмеження свободи пересування СММ є порушенням і що на такі порушення необхідно швидко реагувати. Вони також дійшли згоди, що СЦКК повинен сприяти такому реагуванню та здійснювати загальну координацію робіт з розмінування. Однак збройні формування в окремих районах Донецької та Луганської областей часто відмовляють СММ у доступі до районів, прилеглих до непідконтрольних урядові ділянок кордону України (наприклад, див. нижче). Діяльність СММ у Донецькій та Луганській областях залишалася обмеженою після того, як [23 квітня 2017 року поблизу Пришиба стався інцидент, який призвів до загибелі людини](#). Унаслідок цього спроможність Місії вести спостереження залишалася обмеженою.

Заборона доступу:

- У пункті пропуску на кордоні біля н. п. Вознесенівка (кол. Червонопартизанськ; непідконтрольний урядові, 65 км на південний схід від Луганська) член збройних формувань [знову](#) сказав патрулю Місії залишити цей район.
- На залізничній станції «Червона Могила» у Вознесенівці член збройних формувань сказав патрулю Місії залишити цей район.

Доступ за умови:

- На блокпості біля н.п. Кремінець (непідконтрольний урядові, 16 км на південний захід від Донецька) озброєний член збройних формувань [ЗНОВУ](#) наполягав на тому, що пропустить патруль Місії через блокпост виключно за умови огляду причепа автомобіля СММ. Після короткого візуального огляду патрулю Місії дозволили проїхати далі.

Регулярні обмеження на ділянках розведення сил і засобів та через міни/невибухли боєприпаси:

- Не здійснивши суцільного розмінування, вилучення невибухлих боєприпасів та усунення інших перешкод, сторони і далі відмовляли СММ у необмеженому доступі, а також у можливості пересуватися окремими дорогами, які раніше були визначені як важливі для здійснення Місією ефективного моніторингу та для пересування цивільних осіб.

Інші перешкоди:

- Уночі 21 жовтня під час польоту поблизу н.п. Степанівка (підконтрольний урядові, 54 км на північ від Донецька) БПЛА СММ дальнього радіуса дії втрачав сигнал GPS через дію перешкод (за оцінкою, ймовірно внаслідок глушіння). Здійснюючи політ у районі між н.п. Авдіївка (підконтрольний урядові, 17 км на північ від Донецька) та н.п. Донецьк (непідконтрольний урядові) той же БПЛА також зазнав дії перешкод сигналу обох GPS-модулів (за оцінкою, внаслідок глушіння)⁷.
- 22 жовтня під час польоту над західною околицею н.п. Петрівське (непідконтрольний урядові, 41 км на південь від Донецька) БПЛА СММ малого радіуса дії зазнавав дії перешкод сигналу (за оцінкою, ймовірно внаслідок глушіння).
- 22 жовтня під час польоту поблизу н.п. Лебединське (підконтрольний урядові, 99 км на південь від Донецька) у двох випадках БПЛА СММ малого радіуса дії зазнавав дії перешкод сигналу (за оцінкою, ймовірно внаслідок глушіння).

⁷ Перешкоди сигналу могли створювати в будь-якому місці в радіусі кількох кілометрів від місцеположення БПЛА.

Таблиця озброєння

Озброєння, розміщене з порушенням ліній відведення

Дата	К-ть	Вид	Місце	Джерело спостереження
підконтрольні уряду райони				
22.10.2019	1	зенітний ракетний комплекс (9К33 «Оса»)	н. п. Кодема (57 км на північний схід від Донецька)	патруль
непідконтрольні уряду райони				
21.10.2019	1	зенітний ракетний комплекс (9К33 «Оса»)	поблизу н. п. Корсунь (31 км на північний схід від Донецька)	БПЛА дальнього радіуса дії

Озброєння, розміщене за лініями відведення, але за межами виділених місць зберігання озброєння

Дата	К-ть	Вид	Місце	Джерело спостереження
непідконтрольні уряду райони				
19.10.2019	1	танк (Т-72Б)	на території об'єкта на східній околиці н. п. Перевальськ (38 км на захід від Луганська)	БПЛА малого радіуса дії
21.10.2019	3	буксирувана гаубиця (Д-30 «Жаба», 122 мм)	навчальний полігон поблизу н. п. Покровка (36 км на схід від Донецька)	БПЛА дальнього радіуса дії
	10	танк (Т-72)		

Таблиця ознак військової присутності та присутності військового типу в зоні безпеки⁸

Дата	К-ть	Вид	Місце	Джерело спостереження
підконтрольні уряду райони				
18.10.2019	1	бойова броньована машина	поблизу н. п. Богданівка (41 км на південний захід від Донецька) (у районах поблизу ділянки розведення в районі Петрівського)	БПЛА середнього радіуса дії
	3	бойова машина піхоти (БМП-2)		
21.10.2019	7	бронетранспортер (БТР-70)	поблизу н. п. Геївка (27 км на північний захід від Луганська)	БПЛА малого радіуса дії
	1	гусеничний мінний загороджувач (ГМЗ-3)		
22.10.2019	2	бойова машина піхоти (БМП-2)	поблизу н. п. Богданівка (41 км на південний захід від Донецька) (див. вище)	патруль
	1	зенітна установка (ЗУ-23, 23 мм)		
22.10.2019	1	броньована машина (КрАЗ «Кугуар») із великокаліберним кулеметом	поблизу н. п. Щастя (20 км на північ від Луганська)	патруль
	1	зенітна установка (ЗУ-23, 23 мм)		
непідконтрольні уряду райони				
21.10.2019	1	вогнева позиція, укріплена мішками з піском (не зафіксована за даними спостереження від 12 вересня 2019 року)	на автошляху Т0504, приблизно за 2,5 км на південний захід від н. п. Молодіжне (63 км на північний захід від Луганська)	БПЛА малого радіуса дії

⁸ Згадана у цьому розділі техніка не підпадає під дію Мінських угод щодо відведення озброєння.

Таблиця порушень режиму припинення вогню станом на 22 жовтня 2019 р.⁹

Місце розміщення СММ	Місце події	Спосіб	К-ть	Спостереження	Опис	Озброєння	Дата, час	
камера СММ у н. п. Березове (підконтрольний уряду, 31 км на ПдЗх від Донецька)	1-3 км на ПдПдСх	зафіксувала	1	снаряд	ЗхПдЗх-СхПнСх	Н/Д	21.10, 22:34	
	1-3 км на ПдПдСх	зафіксувала	1	вибух	вибух у повітрі (після попередньої події)	Н/Д	21.10, 22:34	
	1-3 км на ПдПдСх	зафіксувала	1	вибух	невизначеного походження	Н/Д	21.10, 23:50	
камера СММ у н. п. Чермалик (підконтрольний уряду, 77 км на Пд від Донецька)	2-4 км на ПдПдСх	зафіксувала	1	вибух	невизначеного походження	Н/Д	21.10, 19:39	
	2-3 км на Пд	зафіксувала	7	снаряд	СхПнСх-3хПдЗх	Н/Д	21.10, 20:31	
	2-3 км на ПдСх	зафіксувала	4	снаряд	СхПнСх-3хПдЗх	Н/Д	21.10, 20:54	
	2-3 км на ПдПдСх	зафіксувала	1	снаряд	СхПнСх-3хПдЗх	Н/Д	21.10, 20:56	
	2-3 км на ПдПдСх	зафіксувала	1	снаряд	СхПнСх-3хПдЗх	Н/Д	21.10, 20:59	
	2-3 км на ПдПдСх	зафіксувала	3	снаряд	ЗхПдЗх-СхПнСх	Н/Д	21.10, 21:02	
	2-4 км на ПдПдСх	зафіксувала	38	снаряд	ЗхПдЗх-СхПнСх	Н/Д	21.10, 21:03	
	2-4 км на ПдПдСх	зафіксувала	2	вибух	невизначеного походження	Н/Д	21.10, 21:03	
	2-4 км на ПдПдСх	зафіксувала	1	снаряд	СхПдСх-3хПнЗх	Н/Д	21.10, 21:03	
	2-4 км на ПдПдСх	зафіксувала	2	вибух	невизначеного походження	Н/Д	21.10, 21:04	
	2-3 км на ПдПдСх	зафіксувала	39	снаряд	ЗхПдЗх-СхПнСх	Н/Д	21.10, 21:07	
	2-3 км на ПдПдСх	зафіксувала	1	снаряд	ЗхПдЗх-СхПнСх	Н/Д	21.10, 21:07	
	2-3 км на ПдПдСх	зафіксувала	1	вибух	розрив (після попередньої події)	Н/Д	21.10, 21:07	
	2-3 км на ПдПдСх	зафіксувала	1	снаряд	СхПнСх-3хПдЗх	Н/Д	21.10, 21:08	
	2-3 км на ПдПдСх	зафіксувала	1	снаряд	ЗхПдЗх-СхПнСх	Н/Д	21.10, 21:09	
	2-3 км на ПдПдСх	зафіксувала	1	снаряд	ЗхПдЗх-СхПнСх	Н/Д	21.10, 21:09	
	2-3 км на ПдПдСх	зафіксувала	1	вибух	розрив (після попередньої події)	Н/Д	21.10, 21:09	
	2-3 км на ПдПдСх	зафіксувала	1	снаряд	СхПнСх-3хПдЗх	Н/Д	21.10, 21:14	
	2-3 км на ПдПдСх	зафіксувала	1	спалах дульного полум'я		Н/Д	21.10, 21:15	
	2-3 км на ПдПдСх	зафіксувала	1	снаряд	ЗхПдЗх-СхПнСх (після попередньої події)	Н/Д	21.10, 21:15	
	2-3 км на ПдПдСх	зафіксувала	1	вибух	розрив (після попередньої події)	Н/Д	21.10, 21:15	
	2-3 км на ПдПдСх	зафіксувала	1	снаряд	СхПнСх-3хПдЗх	Н/Д	21.10, 21:24	
	2-3 км на ПдПдСх	зафіксувала	1	снаряд	СхПнСх-3хПдЗх	Н/Д	21.10, 21:24	
	2-3 км на ПдПдСх	зафіксувала	1	вибух	розрив (після попередньої події)	Н/Д	21.10, 21:24	
	2-4 км на ПдПдСх	зафіксувала	1	вибух	невизначеного походження	Н/Д	21.10, 21:38	
	2-4 км на Пд	зафіксувала	3	снаряд	ЗхПдЗх-СхПнСх	Н/Д	21.10, 22:18	
	1-2 км на ПдСх	зафіксувала	1	спалах дульного полум'я		Н/Д	21.10, 22:24	
	1-2 км на ПдПдСх	зафіксувала	1	снаряд	СхПдСх-3хПнЗх (після попередньої події)	Н/Д	21.10, 22:24	
	камера СММ за 1,5 км на ПнСх від н. п. Гнутове (підконтрольний уряду, 90 км на Пд від Донецька)	2-4 км на СхПдСх	зафіксувала	2	снаряд	Пд-Пн	Н/Д	21.10, 19:03
		2-4 км на СхПдСх	зафіксувала	2	снаряд	Пд-Пн	Н/Д	21.10, 19:26
2-4 км на СхПдСх		зафіксувала	1	вибух	невизначеного походження	Н/Д	21.10, 19:26	
2-4 км на СхПнСх		зафіксувала	1	вибух	невизначеного походження (також зафіксовано камерою СММ у Чермалику)	Н/Д	21.10, 19:39	
2-4 км на Сх		зафіксувала	1	спалах дульного полум'я		Н/Д	21.10, 21:02	
2-4 км на Сх		зафіксувала	1	снаряд	Пд-Пн (після попередньої події)	Н/Д	21.10, 21:02	
3-5 км на СхПнСх		зафіксувала	4	снаряд	Пн-Пд	Н/Д	21.10, 21:02	
2-4 км на Сх	зафіксувала	1	спалах дульного полум'я		Н/Д	21.10, 21:08		

⁹ У таблиці вказані лише ті інциденти, які спостерігачі СММ бачили/чули особисто, а також ті випадки, які СММ оцінює як навчання з бойовою стрільбою, контрольовані вибухи і т.д. Зазначені деталі, що вказані — а саме відстань, напрям, тип зброї і т.д. — базуються на оцінках, зроблених спостерігачами на місцях, і необов'язково завжди є точними. Напис «невідомо» (Н/Д) означає, що СММ не змогла підтвердити таку інформацію у зв'язку з відстанню, погодними умовами та/або з інших причин. Порушення режиму припинення вогню, зафіксовані паралельно декількома патрулями, відображаються у таблиці лише один раз.

Місце розміщення СММ	Місце події	Спосіб	К-ть	Спостереження	Опис	Озброєння	Дата, час
	2-4 км на Сх	зафіксувала	1	снаряд	Пн-Пд (після попередньої події)	Н/Д	21.10, 21:08
	2-4 км на Сх	зафіксувала	2	спалах дульного полум'я		Н/Д	21.10, 21:27
	2-4 км на Сх	зафіксувала	2	снаряд	Пн-Пд (після попередньої події)	Н/Д	21.10, 21:27
	2-4 км на Сх	зафіксувала	2	вибух	розрив (після попередньої події)	Н/Д	21.10, 21:27
	2-4 км на Сх	зафіксувала	2	вибух	вибух у повітрі	Н/Д	21.10, 21:32
	2-4 км на Сх	зафіксувала	1	спалах дульного полум'я		Н/Д	21.10, 21:38
	2-4 км на Сх	зафіксувала	1	снаряд	Пн-Пд (після попередньої події)	Н/Д	21.10, 21:38
	2-4 км на Сх	зафіксувала	1	вибух	розрив (після попередньої події)	Н/Д	21.10, 21:38
	2-4 км на Сх	зафіксувала	2	вибух	невизначеного походження	Н/Д	21.10, 21:42
камера СММ на КПВВ у н. п. Майорськ (підконтрольний уряду, 45 км на ПнСх від Донецька)	2-4 км на СхПнСх	зафіксувала	1	освітлювальна ракета	випущена(-й) угору	Н/Д	21.10, 20:11
	1-3 км на СхПнСх	зафіксувала	4	снаряд	ПнЗх-ПдСх	Н/Д	21.10, 22:26
	1-3 км на СхПнСх	зафіксувала	1	снаряд	ПдЗх-ПнСх	Н/Д	21.10, 22:26
	1-3 км на СхПнСх	зафіксувала	10	снаряд	ПдПдЗх-ПнПнСх	Н/Д	21.10, 22:33
	1-3 км на СхПнСх	зафіксувала	1	снаряд	ПнПнЗх-ПдПдСх	Н/Д	21.10, 22:33
	1-3 км на СхПнСх	зафіксувала	3	снаряд	Пн-Пд	Н/Д	21.10, 22:34
	1-3 км на СхПнСх	зафіксувала	5	снаряд	ПдПдЗх-ПнПнСх	Н/Д	21.10, 22:47
	1-3 км на СхПнСх	зафіксувала	2	снаряд	ПнЗх-ПдСх	Н/Д	21.10, 23:17
	1-3 км на СхПнСх	зафіксувала	3	снаряд	ПнПнЗх-ПдПдСх	Н/Д	21.10, 23:17
	1-3 км на СхПнСх	зафіксувала	4	снаряд	ПдПдЗх-ПнПнСх	Н/Д	21.10, 23:21
	1-3 км на СхПнСх	зафіксувала	4	снаряд	ПдПдЗх-ПнПнСх	Н/Д	21.10, 23:22
	1-3 км на СхПнСх	зафіксувала	7	снаряд	ПнПнЗх-ПдПдСх	Н/Д	21.10, 23:23
	1-3 км на СхПнСх	зафіксувала	8	снаряд	Пн-Пд	Н/Д	21.10, 23:23
	1-3 км на СхПнСх	зафіксувала	1	снаряд	ПдЗх-ПнСх	Н/Д	21.10, 23:23
	1-3 км на СхПнСх	зафіксувала	1	снаряд	Пд-Пн	Н/Д	21.10, 23:23
	1-3 км на СхПнСх	зафіксувала	1	снаряд	ПнПнЗх-ПдПдСх	Н/Д	21.10, 23:30
	1-3 км на СхПнСх	зафіксувала	1	снаряд	ПдЗх-ПнСх	Н/Д	21.10, 23:34
	1-3 км на СхПнСх	зафіксувала	1	снаряд	ЗхПнЗх-СхПдСх	Н/Д	21.10, 23:34
	1-3 км на СхПнСх	зафіксувала	30	снаряд	ПнПнЗх-ПдПдСх	Н/Д	22.10, 00:11
	1-3 км на СхПнСх	зафіксувала	7	снаряд	ПнПнЗх-ПдПдСх	Н/Д	22.10, 00:12
	1-3 км на СхПнСх	зафіксувала	1	снаряд	ПнПнЗх-ПдПдСх	Н/Д	22.10, 00:13
	1-3 км на Сх	зафіксувала	1	снаряд	ПнПнЗх-ПдПдСх	Н/Д	22.10, 00:19
	2-4 км на СхПнСх	зафіксувала	12	снаряд	Пд-Пн	Н/Д	22.10, 01:03
	2-4 км на Сх	зафіксувала	7	снаряд	Пн-Пд	Н/Д	22.10, 01:04
	1-3 км на СхПнСх	зафіксувала	1	снаряд	ПнПнЗх-ПдПдСх	Н/Д	22.10, 01:08
	2-4 км на Сх	зафіксувала	1	вибух	невизначеного походження	Н/Д	22.10, 01:09
	1-3 км на СхПнСх	зафіксувала	1	снаряд	Пн-Пд	Н/Д	22.10, 01:09
	1-3 км на СхПнСх	зафіксувала	1	снаряд	ПдЗх-ПнСх	Н/Д	22.10, 01:11
	1-3 км на СхПнСх	зафіксувала	2	снаряд	Пн-Пд	Н/Д	22.10, 01:12
	1-3 км на СхПнСх	зафіксувала	2	снаряд	ЗхПнЗх-СхПдСх	Н/Д	22.10, 01:12
	2-4 км на СхПнСх	зафіксувала	4	снаряд	Пд-Пн	Н/Д	22.10, 01:18
	2-4 км на Сх	зафіксувала	2	снаряд	ПнЗх-ПдСх	Н/Д	22.10, 01:51
	2-4 км на Сх	зафіксувала	10	снаряд	ПнЗх-ПдСх	Н/Д	22.10, 01:53
	2-4 км на Сх	зафіксувала	5	снаряд	Пн-Пд	Н/Д	22.10, 02:03
2-4 км на Сх	зафіксувала	1	снаряд	випущена(-й) угору	Н/Д	22.10, 02:04	
2-4 км на Сх	зафіксувала	9	снаряд	Пн-Пд	Н/Д	22.10, 02:05	
1-3 км на СхПнСх	зафіксувала	1	снаряд	ПнПнЗх-ПдПдСх	Н/Д	22.10, 02:28	
1-3 км на СхПнСх	зафіксувала	1	снаряд	ПнПнЗх-ПдПдСх	Н/Д	22.10, 02:41	
1-3 км на Сх	зафіксувала	1	снаряд	Пн-Пд	Н/Д	22.10, 03:40	
1-3 км на Сх	зафіксувала	1	снаряд	Пн-Пд	Н/Д	22.10, 03:44	
камера СММ на КПВВ у н. п. Пищевик (підконтрольний уряду, 84 км на Пд від Донецька)	1-2 км на ПдПдСх	зафіксувала	4	снаряд	ПнСх-ПдЗх	Н/Д	21.10, 18:42
	1-2 км на Пд	зафіксувала	2	снаряд	ПнЗх-ПдСх	Н/Д	21.10, 19:03
	1-2 км на ПдПдСх	зафіксувала	2	снаряд	ПнЗх-ПдСх	Н/Д	21.10, 19:26
	2-3 км на ПдПдСх	зафіксувала	1	вибух	невизначеного походження	Н/Д	21.10, 19:26
	1-3 км на Пд	зафіксувала	1	снаряд	ПнЗх-ПдСх	Н/Д	21.10, 20:15
	1-3 км на Пд	зафіксувала	2	снаряд	ПнЗх-ПдСх	Н/Д	21.10, 20:43
1-3 км на Пд	зафіксувала	1	снаряд	ПнЗх-ПдСх	Н/Д	21.10, 20:44	

Місце розміщення СММ	Місце події	Спосіб	К-ть	Спостереження	Опис	Озброєння	Дата, час
	1-3 км на ПдПдСх	зафіксувала	3	спалах дульного полум'я		Н/Д	21.10, 20:44
	1-3 км на ПдПдСх	зафіксувала	7	снаряд	ПнСх-ПдЗх	Н/Д	21.10, 20:47
	2-3 км на ПдПдСх	зафіксувала	1	вибух	вибух у повітрі	Н/Д	21.10, 20:47
	1-3 км на Пд	зафіксувала	3	снаряд	ПнСх-ПдЗх	Н/Д	21.10, 20:52
	2-3 км на Пд	зафіксувала	2	вибух	невизначеного походження	Н/Д	21.10, 20:58
	1-3 км на ПдПдСх	зафіксувала	1	снаряд	ПнСх-ПдЗх	Н/Д	21.10, 20:59
	1-3 км на Пд	зафіксувала	1	снаряд	Зх-Сх	Н/Д	21.10, 20:59
	1-3 км на ПдПдСх	зафіксувала	14	снаряд	ПнЗх-ПдСх	Н/Д	21.10, 21:01
	1-3 км на ПдПдСх	зафіксувала	100	снаряд	ПнЗх-ПдСх (також зафіксовано камерами СММ у Гнутовому та Ломакиному)	Н/Д	21.10, 21:03
	2-3 км на ПдПдСх	зафіксувала	1	вибух	невизначеного походження (також зафіксовано камерами СММ у Гнутовому та Ломакиному)	Н/Д	21.10, 21:04
	1-3 км на ПдПдСх	зафіксувала	47	снаряд	Зх-Сх (також зафіксовано камерою СММ у Гнутовому)	Н/Д	21.10, 21:07
	2-3 км на ПдПдСх	зафіксувала	1	вибух	невизначеного походження	Н/Д	21.10, 21:09
	1-3 км на ПдПдСх	зафіксувала	4	снаряд	Зх-Сх	Н/Д	21.10, 21:09
	1-3 км на ПдПдСх	зафіксувала	1	спалах дульного полум'я	також зафіксовано камерою СММ у Гнутовому	Н/Д	21.10, 21:15
	1-3 км на ПдПдСх	зафіксувала	1	снаряд	Зх-Сх (після попередньої події, також зафіксовано камерою СММ у Гнутовому)	Н/Д	21.10, 21:15
	2-3 км на ПдПдСх	зафіксувала	1	вибух	розрив (після попередньої події, також зафіксовано камерою СММ у Гнутовому)	Н/Д	21.10, 21:15
	1-3 км на ПдПдСх	зафіксувала	1	спалах дульного полум'я	також зафіксовано камерою СММ у Гнутовому	Н/Д	21.10, 21:17
	1-3 км на ПдПдСх	зафіксувала	1	снаряд	Зх-Сх (після попередньої події, також зафіксовано камерою СММ у Гнутовому)	Н/Д	21.10, 21:17
	1-3 км на Пд	зафіксувала	4	снаряд	Зх-Сх	Н/Д	21.10, 21:20
	1-3 км на Пд	зафіксувала	9	снаряд	Зх-Сх	Н/Д	21.10, 21:22
	1-3 км на Пд	зафіксувала	2	снаряд	Сх-Зх	Н/Д	21.10, 21:23
	2-3 км на ПдПдСх	зафіксувала	1	вибух	вибух у повітрі	Н/Д	21.10, 21:25
	1-3 км на Пд	зафіксувала	1	снаряд	Зх-Сх	Н/Д	21.10, 21:27
	1-3 км на ПдПдСх	зафіксувала	1	спалах дульного полум'я		Н/Д	21.10, 21:36
	1-3 км на ПдПдСх	зафіксувала	1	снаряд	Зх-Сх (після попередньої події)	Н/Д	21.10, 21:36
	1-3 км на ПдПдСх	зафіксувала	1	спалах дульного полум'я		Н/Д	21.10, 21:38
	1-3 км на ПдПдСх	зафіксувала	1	снаряд	Зх-Сх (після попередньої події)	Н/Д	21.10, 21:38
	1-3 км на Пд	зафіксувала	2	снаряд	Сх-Зх	Н/Д	21.10, 21:41
	1-3 км на Пд	зафіксувала	16	спалах дульного полум'я		Н/Д	21.10, 21:47
	1-3 км на Пд	зафіксувала	1	спалах дульного полум'я		Н/Д	21.10, 21:47
	1-3 км на Пд	зафіксувала	1	снаряд	Зх-Сх (після попередньої події)	Н/Д	21.10, 21:47
	1-3 км на Пд	зафіксувала	3	снаряд	Зх-Сх	Н/Д	21.10, 22:23
	1-3 км на Пд	зафіксувала	1	снаряд	Сх-Зх	Н/Д	21.10, 22:23
	1-3 км на ПдПдСх	зафіксувала	2	снаряд	Зх-Сх	Н/Д	21.10, 22:36
	1-3 км на ПдПдСх	зафіксувала	3	снаряд	Зх-Сх	Н/Д	21.10, 22:40
	1-3 км на ПдПдСх	зафіксувала	6	снаряд	Зх-Сх	Н/Д	21.10, 22:41
	1-3 км на ПдПдСх	зафіксувала	12	снаряд	Зх-Сх	Н/Д	21.10, 22:50
	1-3 км на Пд	зафіксувала	1	снаряд	Зх-Сх	Н/Д	21.10, 23:33
	1-3 км на ПдПдСх	зафіксувала	1	снаряд	Зх-Сх	Н/Д	21.10, 23:57
	1-3 км на ПдПдСх	зафіксувала	1	снаряд	Пн-Пд	Н/Д	21.10, 23:57
	2-4 км на Пд	зафіксувала	14	снаряд	Зх-Сх	Н/Д	21.10, 23:59
	2-4 км на Пд	зафіксувала	20	снаряд	Зх-Сх	Н/Д	22.10, 00:00
	2-4 км на Пд	зафіксувала	1	снаряд	випущена(-й) угору	Н/Д	22.10, 00:00
	2-4 км на Пд	зафіксувала	7	снаряд	Зх-Сх	Н/Д	22.10, 00:30

Місце розміщення СММ	Місце події	Спосіб	К-ть	Спостереження	Опис	Озброєння	Дата, час
	2-4 км на Пд	зафіксувала	1	спалах дульного полум'я		Н/Д	22.10, 00:50
	2-4 км на Пд	зафіксувала	3	снаряд	ЗхПнЗх-СхПдСх	Н/Д	22.10, 00:51
	2-4 км на Пд	зафіксувала	3	снаряд	Зх-Сх	Н/Д	22.10, 00:52
	2-4 км на ПдПдСх	зафіксувала	1	снаряд	ПнЗх-ПдСх	Н/Д	22.10, 00:55
	2-4 км на Пд	зафіксувала	1	снаряд	Зх-Сх	Н/Д	22.10, 00:55
	2-4 км на Пд	зафіксувала	3	снаряд	Зх-Сх	Н/Д	22.10, 00:56
	2-4 км на Пд	зафіксувала	3	снаряд	Зх-Сх	Н/Д	22.10, 00:57
	2-4 км на Пд	зафіксувала	7	снаряд	Зх-Сх	Н/Д	22.10, 01:06
	2-4 км на Пд	зафіксувала	11	снаряд	Зх-Сх	Н/Д	22.10, 01:07
	2-4 км на Пд	зафіксувала	2	снаряд	Зх-Сх	Н/Д	22.10, 01:13
	2-4 км на Пд	зафіксувала	1	снаряд	Зх-Сх	Н/Д	22.10, 01:14
	2-4 км на Пд	зафіксувала	9	снаряд	ПнСх-ПдЗх	Н/Д	22.10, 01:29
	3-5 км на Пд	зафіксувала	36	снаряд	ЗхПнЗх-СхПдСх	Н/Д	22.10, 01:45
3-5 км на Пд	зафіксувала	3	снаряд	Зх-Сх	Н/Д	22.10, 02:19	
камера СММ за 1 км на ПдЗх від н. п. Широкине (100 км на Пд від Донецька)	2-4 км на Пн	зафіксувала	7	снаряд	Зх-Сх	Н/Д	21.10, 18:30
	2-4 км на Пн	зафіксувала	4	снаряд	Зх-Сх	Н/Д	21.10, 18:32
	2-4 км на Пн	зафіксувала	5	снаряд	Зх-Сх	Н/Д	21.10, 18:35
	2-4 км на Пн	зафіксувала	3	снаряд	Зх-Сх	Н/Д	21.10, 18:36
	2-4 км на ПнПнСх	зафіксувала	21	снаряд	Зх-Сх	Н/Д	21.10, 18:37
	2-4 км на Пн	зафіксувала	1	снаряд	ПдПдСх-ПнПнЗх	Н/Д	21.10, 19:04
	2-4 км на Пн	зафіксувала	7	снаряд	Зх-Сх	Н/Д	21.10, 19:19
	2-4 км на ПнСх	зафіксувала	2	снаряд	СхПдСх-ЗхПнЗх	Н/Д	21.10, 19:24
	2-4 км на Пн	зафіксувала	2	снаряд	Зх-Сх	Н/Д	21.10, 19:26
	2-4 км на Пн	зафіксувала	1	снаряд	Зх-Сх	Н/Д	21.10, 19:28
	2-4 км на Пн	зафіксувала	2	снаряд	Зх-Сх	Н/Д	21.10, 19:29
	2-4 км на Пн	зафіксувала	6	снаряд	Зх-Сх	Н/Д	21.10, 19:46
	2-4 км на Пн	зафіксувала	1	снаряд	Зх-Сх	Н/Д	21.10, 20:15
	2-4 км на ПнПнСх	зафіксувала	1	вибух	невизначеного походження	Н/Д	21.10, 20:15
	2-4 км на ПнПнСх	зафіксувала	3	снаряд	СхПдСх-ЗхПнЗх	Н/Д	21.10, 20:16
	2-4 км на ПнПнСх	зафіксувала	1	снаряд	СхПдСх-ЗхПнЗх	Н/Д	21.10, 20:17
	2-4 км на ПнПнСх	зафіксувала	2	спалах дульного полум'я		Н/Д	21.10, 20:17
	2-4 км на Пн	зафіксувала	7	снаряд	Зх-Сх	Н/Д	21.10, 20:34
	2-4 км на Пн	зафіксувала	6	снаряд	ЗхПдЗх-СхПнСх	Н/Д	21.10, 20:35
	2-4 км на Пн	зафіксувала	3	спалах дульного полум'я		Н/Д	21.10, 20:41
	2-4 км на Пн	зафіксувала	1	вибух	невизначеного походження	Н/Д	21.10, 20:49
	2-4 км на Пн	зафіксувала	1	снаряд	ЗхПдЗх-СхПнСх	Н/Д	21.10, 20:59
	2-4 км на Пн	зафіксувала	8	снаряд	СхПдСх-ЗхПнЗх	Н/Д	21.10, 21:00
	2-4 км на Пн	зафіксувала	7	снаряд	Зх-Сх	Н/Д	21.10, 21:02
	2-4 км на Пн	зафіксувала	15	снаряд	Зх-Сх	Н/Д	21.10, 21:03
	2-4 км на Пн	зафіксувала	2	вибух	невизначеного походження	Н/Д	21.10, 21:03
	2-4 км на Пн	зафіксувала	2	вибух	невизначеного походження	Н/Д	21.10, 21:04
	2-4 км на ПнПнСх	зафіксувала	1	снаряд	СхПдСх-ЗхПнЗх	Н/Д	21.10, 21:04
	2-4 км на ПнПнСх	зафіксувала	3	снаряд	ПдПдСх-ПнПнЗх	Н/Д	21.10, 21:05
	2-4 км на Пн	зафіксувала	2	вибух	невизначеного походження	Н/Д	21.10, 21:05
	2-4 км на Пн	зафіксувала	1	вибух	невизначеного походження	Н/Д	21.10, 21:06
	2-4 км на Пн	зафіксувала	23	снаряд	Зх-Сх	Н/Д	21.10, 21:07
	2-4 км на Пн	зафіксувала	3	вибух	невизначеного походження	Н/Д	21.10, 21:07
	2-4 км на Пн	зафіксувала	1	снаряд	ЗхПдЗх-СхПнСх	Н/Д	21.10, 21:14
	2-4 км на Пн	зафіксувала	1	снаряд	ЗхПдЗх-СхПнСх	Н/Д	21.10, 21:15
	2-4 км на Пн	зафіксувала	2	вибух	невизначеного походження	Н/Д	21.10, 21:15
	6-8 км на Пн	зафіксувала	1	вибух	невизначеного походження	Н/Д	21.10, 21:16
	2-4 км на Пн	зафіксувала	2	снаряд	Зх-Сх	Н/Д	21.10, 21:17
	2-4 км на Пн	зафіксувала	1	снаряд	випущена(-й) угору	Н/Д	21.10, 21:17
	2-4 км на Пн	зафіксувала	2	вибух	невизначеного походження	Н/Д	21.10, 21:17
	2-4 км на Пн	зафіксувала	8	снаряд	ЗхПдЗх-СхПнСх	Н/Д	21.10, 21:18
	2-4 км на Пн	зафіксувала	4	снаряд	ЗхПдЗх-СхПнСх	Н/Д	21.10, 21:20
2-4 км на Пн	зафіксувала	5	снаряд	Зх-Сх	Н/Д	21.10, 21:21	
3-5 км на Пн	зафіксувала	1	вибух	невизначеного походження	Н/Д	21.10, 21:21	
2-4 км на Пн	зафіксувала	1	черга	ПдЗх-ПнСх (приблизно 15 пострілів)	Н/Д	21.10, 21:21	

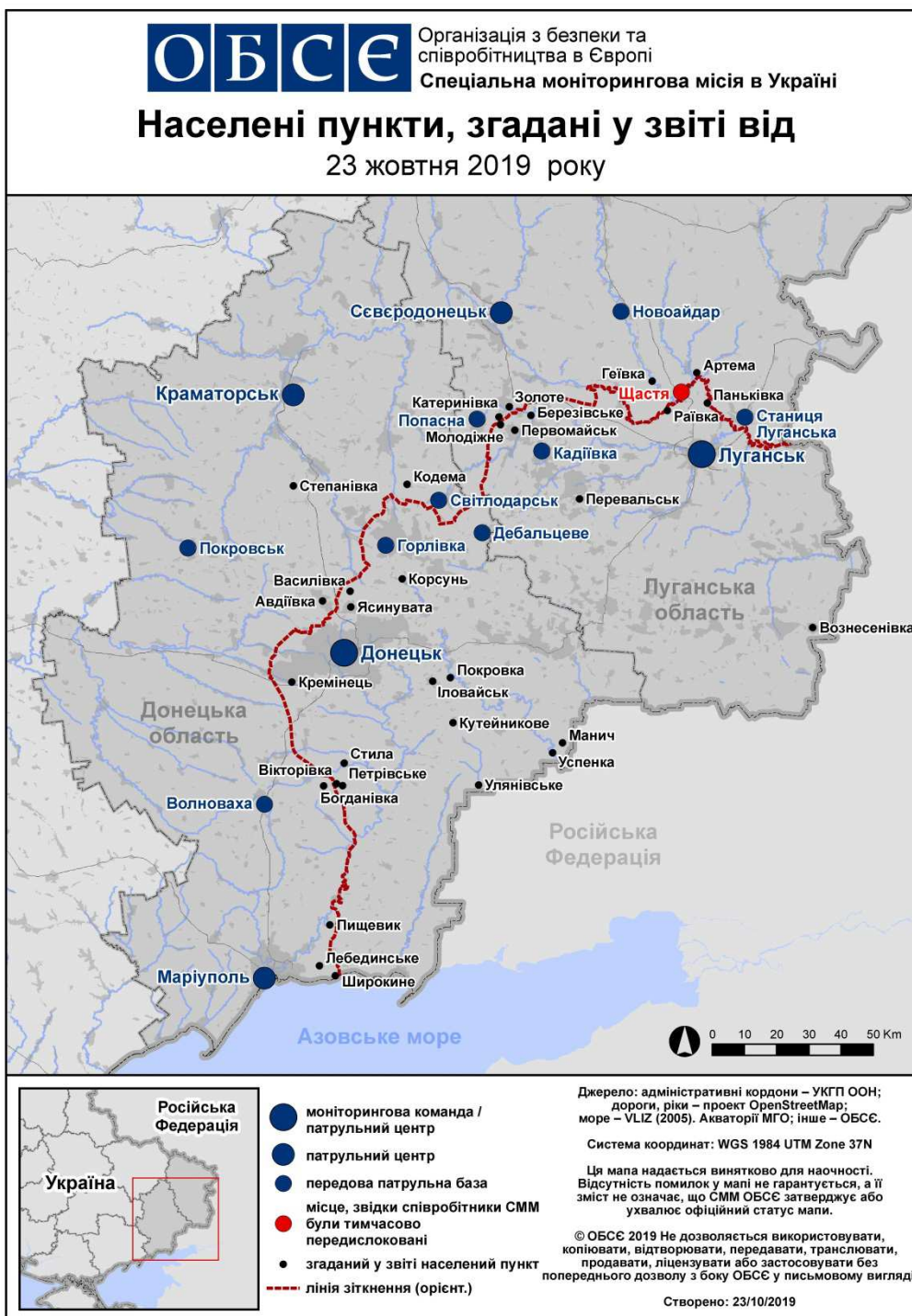
Місце розміщення СММ	Місце події	Спосіб	К-ть	Спостереження	Опис	Озброєння	Дата, час
	2-4 км на ПнПнЗх	зафіксувала	7	снаряд	Зх-Сх	Н/Д	21.10, 21:22
	2-4 км на Пн	зафіксувала	4	снаряд	Зх-Сх	Н/Д	21.10, 21:22
	2-4 км на Пн	зафіксувала	1	спалах дульного полум'я		Н/Д	21.10, 21:23
	2-4 км на Пн	зафіксувала	1	снаряд	СхПдСх-ЗхПнЗх (після попередньої події)	Н/Д	21.10, 21:23
	2-4 км на Пн	зафіксувала	3	снаряд	СхПдСх-ЗхПнЗх	Н/Д	21.10, 21:23
	2-4 км на Пн	зафіксувала	1	снаряд	ЗхПдЗх-СхПнСх	Н/Д	21.10, 21:23
	4-6 км на Пн	зафіксувала	1	вибух	невизначеного походження	Н/Д	21.10, 21:24
	3-4 км на Пн	зафіксувала	2	снаряд	ЗхПдЗх-СхПнСх	Н/Д	21.10, 21:25
	3-4 км на Пн	зафіксувала	1	снаряд	СхПдСх-ЗхПнЗх	Н/Д	21.10, 21:26
	3-4 км на Пн	зафіксувала	4	снаряд	ЗхПдЗх-СхПнСх	Н/Д	21.10, 21:27
	3-4 км на Пн	зафіксувала	1	снаряд	СхПдСх-ЗхПнЗх	Н/Д	21.10, 21:27
	3-4 км на Пн	зафіксувала	2	снаряд	ЗхПдЗх-СхПнСх	Н/Д	21.10, 21:28
	2-3 км на ПнПнСх	зафіксувала	1	снаряд	ПдСх-ПнЗх	Н/Д	21.10, 21:47
	3-4 км на Пн	зафіксувала	1	снаряд	ЗхПдЗх-СхПнСх	Н/Д	21.10, 22:18
	3-4 км на ПнПнСх	зафіксувала	1	снаряд	СхПдСх-ЗхПнЗх	Н/Д	21.10, 22:23
	3-4 км на ПнПнСх	зафіксувала	1	снаряд	СхПдСх-ЗхПнЗх	Н/Д	21.10, 22:23
	3-4 км на Пн	зафіксувала	1	снаряд	ПдСх-ПнЗх	Н/Д	21.10, 22:30
	3-4 км на Пн	зафіксувала	1	снаряд	СхПдСх-ЗхПнЗх	Н/Д	21.10, 22:36
	3-5 км на Пн	зафіксувала	4	снаряд	Зх-Сх	Н/Д	21.10, 22:47
	3-4 км на Пн	зафіксувала	3	снаряд	ПдЗх-ПнСх	Н/Д	21.10, 23:34
	3-4 км на Пн	зафіксувала	5	снаряд	ЗхПдЗх-СхПнСх	Н/Д	21.10, 23:34
	3-5 км на Пн	зафіксувала	1	освітлювальна ракета	випущена(-й) угору	Н/Д	22.10, 01:18
	2-4 км на Пн	зафіксувала	2	снаряд	ЗхПдЗх-СхПнСх	Н/Д	22.10, 01:21
	4-6 км на ПнПнСх	зафіксувала	1	вибух	невизначеного походження	Н/Д	22.10, 18:20
	2-4 км на Пн	зафіксувала	2	снаряд	ЗхПнЗх-СхПдСх	Н/Д	22.10, 18:20
	2-4 км на Пн	зафіксувала	1	снаряд	ЗхПнЗх-СхПдСх	Н/Д	22.10, 18:21
	2-4 км на Пн	зафіксувала	2	снаряд	ЗхПнЗх-СхПдСх	Н/Д	22.10, 18:24
камера СММ у н. п. Світлодарськ (підконтрольний уряду, 57 км на ПнСх від Донецька)	2-4 км на СхПдСх	зафіксувала	3	снаряд	ПнПнЗх-ПдПдСх	Н/Д	21.10, 21:33
н. п. Авдіївка (підконтрольний уряду, 17 км на Пн від Донецька)	5-6 км на ПнПнСх	чули	4	вибух	невизначеного походження	Н/Д	22.10, 14:32-14:42
Пд частина н. п. Красногорівка (підконтрольний уряду, 21 км на Зх від Донецька)	3-4 км на Пд	чули	1	вибух	невизначеного походження	Н/Д	22.10, 12:58
приблизно 1 км на Сх від н. п. Крута Балка (непідконтрольний уряду, 16 км на Пн від Донецька)	3-4 км на Пд	чули	1	вибух	невизначеного походження	Н/Д	22.10, 11:09
	1-2 км на Пн	чули	4	постріл		стрілецька зброя	22.10, 11:10
	1-2 км на Пн	чули	2	постріл		стрілецька зброя	22.10, 11:12
	1-2 км на Пн	чули	1	постріл		стрілецька зброя	22.10, 11:14
	6-8 км на ПнПнЗх	чули	1	вибух	невизначеного походження	Н/Д	22.10, 11:41
приблизно 2 км на ПдПдСх від н. п. Мар'їнка (підконтрольний уряду, 23 км на ПдЗх від Донецька)	1 км на ПнЗх	чули	10	черга		стрілецька зброя	22.10, 11:44
	2-3 км на СхПдСх	чули	1	вибух	невизначеного походження	Н/Д	22.10, 12:05
	2-3 км на СхПдСх	чули	1	вибух	невизначеного походження	Н/Д	22.10, 12:11
	2-3 км на СхПдСх	чули	1	вибух	невизначеного походження	Н/Д	22.10, 12:16
	2-3 км на СхПдСх	чули	1	вибух	невизначеного походження	Н/Д	22.10, 12:21
	1,5-2 км на Сх	чули	1	вибух	невизначеного походження	Н/Д	22.10, 12:25
приблизно 1,8 км на Пн від н. п. Петрівське (непідконтрольний уряду, 41 км на Пд від Донецька)	1,5-2 км на Сх	чули	1	вибух	невизначеного походження	Н/Д	22.10, 12:31
	5-8 км на Зх	чули	1	вибух	невизначеного походження (за оцінкою, за межами ділянки розведення)	Н/Д	22.10, 11:27
	5-8 км на ПнЗх	чули	1	вибух	невизначеного походження (за оцінкою, за межами ділянки розведення)	Н/Д	22.10, 12:08
Петровський район	5-8 км на ЗхПнЗх	чули	2	вибух	невизначеного походження (за оцінкою, за межами ділянки розведення)	Н/Д	22.10, 14:10
	1-2 км на ПдЗх	чули	1	вибух	невизначеного походження	Н/Д	22.10, 11:55

Місце розміщення СММ	Місце події	Спосіб	К-ть	Спостереження	Опис	Озброєння	Дата, час
Донецька (непідконтрольний уряду, 15 км на ПдЗх від центру міста)	1–2 км на ПдЗх	чули	1	вибух	невизначеного походження	Н/Д	22.10, 12:06
	1–2 км на ПдЗх	чули	1	вибух	невизначеного походження	Н/Д	22.10, 12:12
	1–2 км на ПдЗх	чули	1	вибух	невизначеного походження	Н/Д	22.10, 12:17
	1–2 км на ПдЗх	чули	1	вибух	невизначеного походження	Н/Д	22.10, 12:22
	1–2 км на ПдЗх	чули	1	вибух	невизначеного походження	Н/Д	22.10, 12:27
приблизно 2,7 км на ПдЗх від н. п. Веселе (непідконтрольний уряду, 9 км на ПнЗх від Донецька)	1–2 км на Зх	чули	1	вибух	невизначеного походження	Н/Д	22.10, 13:40
ПдЗх частина н. п. Ясинувата (непідконтрольний уряду, 16 км на ПнСх від Донецька)	2 км на ПнЗх	чули	2	вибух	невизначеного походження	Н/Д	22.10, 14:08
приблизно 1 км на ПнЗх від залізничного вокзалу в н. п. Ясинувата (непідконтрольний уряду, 16 км на ПнСх від Донецька)	800 м на ЗхПдЗх	чули та бачили	1	вибух	розрив	міномет (82 мм)	22.10, 13:56
	6–8 км на ПнЗх	чули	1	вибух	невизначеного походження	Н/Д	22.10, 14:32
Пн частина н. п. Саханка (непідконтрольний уряду, 97 км на Пд від Донецька)	2–3 км на ЗхПнЗх	чули	2	вибух	невизначеного походження	Н/Д	22.10, 13:28–13:41
	1–2 км на Зх	чули	11	постріл		стрілецька зброя	22.10, 13:28–13:41
	1 км на ПдСх	чули	1	вибух	постріл	міномет (120 мм)	22.10, 13:51
	1 км на ПдСх	чули	1	вибух	постріл	міномет (120 мм)	22.10, 14:04
	600–800 м на Зх	чули	1	вибух	постріл	міномет (82 мм)	22.10, 14:12
	3–4 км на ПнЗх	чули	2	вибух	невизначеного походження	Н/Д	22.10, 14:12
	2–3 км на ПнПнЗх	чули	2	вибух	невизначеного походження	Н/Д	22.10, 14:14
приблизно 2 км на ПдСх від н. п. Лебединське (підконтрольний уряду, 99 км на Пд від Донецька)	2–3 км на ПнСх	чули	4	черга		великокаліберний кулемет	22.10, 11:30–11:52
	2–3 км на ПнСх	чули	6	постріл		стрілецька зброя	22.10, 11:30–11:52
	2–3 км на ПнСх	чули	23	вибух	невизначеного походження	Н/Д	22.10, 11:50–12:20
	2–3 км на ПнПнСх	чули	2	вибух	невизначеного походження	Н/Д	22.10, 13:40
	2–3 км на ПнПнСх	чули	4	вибух	невизначеного походження	Н/Д	22.10, 14:05–14:06
	2–3 км на ПнПнСх	чули	2	вибух	невизначеного походження	Н/Д	22.10, 14:14
приблизно 2 км на ПдПдСх від н. п. Ломакине (підконтрольний уряду, 93 км на Пд від Донецька)	2–3 км на Сх	чули	77	вибух	невизначеного походження	Н/Д	22.10, 09:55–10:10
	2–3 км на Сх	чули	65	черга		великокаліберний кулемет	22.10, 09:55–10:10
	2–3 км на Сх	чули	3	вибух	невизначеного походження	Н/Д	22.10, 10:22–10:27
	2–3 км на Сх	чули	7	постріл		стрілецька зброя	22.10, 10:22–10:27
приблизно 2 км на ПдПдСх від н. п. Ломакине (підконтрольний уряду, 93 км на Пд від Донецька)	2–3 км на Сх	чули	2	вибух	невизначеного походження	Н/Д	22.10, 10:55–11:15
	2–3 км на Сх	чули	2	вибух	невизначеного походження	Н/Д	22.10, 10:55–11:15
приблизно 1 км на Пн від н. п. Новотроїцьке (підконтрольний уряду, 36 км на ПдЗх від Донецька)	2–3 км на ПнЗх	чули	2	вибух	невизначеного походження	Н/Д	22.10, 11:26
приблизно 2 км на ПдЗх від н. п. Пищевик (підконтрольний уряду, 84 км на Пд від Донецька)	4–7 км на ПдСх	чули	37	вибух	невизначеного походження	Н/Д	22.10, 09:42–10:05
	5 км на ПдСх	чули	4	вибух	постріл	Н/Д	22.10, 09:42–10:05
	7 км на ПдСх	чули	4	вибух	розрив	Н/Д	22.10, 09:42–10:05
	5–7 км на ПдСх	чули	70	черга		великокаліберний кулемет	22.10, 09:42–10:05
	5–7 км на ПдСх	чули	60	черга		стрілецька зброя	22.10, 09:42–10:05
	5–7 км на ПдСх	чули	19	вибух	невизначеного походження	Н/Д	22.10, 10:06–10:15
	5–7 км на ПдСх	чули	15	черга		великокаліберний кулемет	22.10, 10:06–10:15
	5–7 км на ПдСх	чули	12	черга		стрілецька зброя	22.10, 10:06–10:15
	5–7 км на ПдСх	чули	2	вибух	невизначеного походження	Н/Д	22.10, 10:19–10:25
	5–7 км на ПдСх	чули	6	черга		великокаліберний кулемет	22.10, 10:19–10:25
н. п. Горлівка (непідконтрольний уряду, 39 км на ПнСх від Донецька)	3–4 км на ЗхПдЗх	чули	2	вибух	невизначеного походження	Н/Д	21.10, 23:15
	4–6 км на ПнЗх	чули	2	вибух	невизначеного походження	Н/Д	21.10, 23:32
	2–4 км на ЗхПнЗх	чули	4	вибух	невизначеного походження	Н/Д	21.10, 23:43
	2–4 км на ЗхПнЗх	чули	2	вибух	невизначеного походження	Н/Д	21.10, 23:45
	3–5 км на ПнЗх	чули	1	вибух	невизначеного походження	Н/Д	21.10, 23:47
	3–5 км на ЗхПнЗх	чули	2	вибух	невизначеного походження	Н/Д	22.10, 00:35

Місце розміщення СММ	Місце події	Спосіб	К-ть	Спостереження	Опис	Озброєння	Дата, час
	3-5 км на ПнЗх	чули	3	вибух	невизначеного походження	Н/Д	22.10, 00:45
	3-5 км на ЗхПнЗх	чули	2	вибух	невизначеного походження	Н/Д	22.10, 00:55
	2-3 км на ЗхПнЗх	чули	6	черга		стрілецька зброя	22.10, 00:55
	2-3 км на ПнПнЗх	чули	8	черга		стрілецька зброя	22.10, 01:02
	3-5 км на ПнПнЗх	чули	1	вибух	невизначеного походження	Н/Д	22.10, 01:02
	3-5 км на ПнПнЗх	чули	21	вибух	невизначеного походження	Н/Д	22.10, 01:05-01:11
	2-3 км на ПнЗх	чули	7	черга		стрілецька зброя	22.10, 01:11-01:12
	1-2 км на ПнЗх	чули	12	постріл		стрілецька зброя	22.10, 01:11-01:12
	3-5 км на ПнЗх	чули	1	вибух	невизначеного походження	Н/Д	22.10, 01:11
	2-3 км на ПнЗх	чули	81	черга		стрілецька зброя	22.10, 02:04-02:07
	3-5 км на ЗхПнЗх	чули	2	вибух	невизначеного походження	Н/Д	22.10, 17:07
	3-5 км на ЗхПнЗх	чули	51	черга		великокаліберний кулемет	22.10, 17:10-17:15
	2-3 км на ПдЗх	чули	42	черга		стрілецька зброя	22.10, 14:30
	2-3 км на ПдЗх	чули	12	черга		великокаліберний кулемет	22.10, 14:35
2-3 км на ПдЗх	чули	4	вибух	невизначеного походження	Н/Д	22.10, 14:38	
н. п. Світлодарськ (підконтрольний уряду, 57 км на ПнСх від Донецька)	2-3 км на ПдСх	чули	3	черга		великокаліберний кулемет	21.10, 18:55
	7-8 км на ПдЗх	чули	5	вибух	невизначеного походження	Н/Д	21.10, 19:32-19:33
	7-8 км на ПдЗх	чули	1	вибух	невизначеного походження	Н/Д	21.10, 19:50
	5-6 км на ПдПдСх	чули	2	вибух	невизначеного походження	Н/Д	21.10, 20:02
	2-3 км на ПдПдСх	чули	3	черга		великокаліберний кулемет	21.10, 20:03
	6-7 км на ПдПдСх	чули	2	вибух	невизначеного походження	Н/Д	21.10, 20:06
	5-6 км на ПдПдСх	чули	1	вибух	невизначеного походження	Н/Д	21.10, 20:08
	2-3 км на ПдПдСх	чули	5	черга		великокаліберний кулемет	21.10, 20:31
	4-6 км на Пд	чули	2	вибух	невизначеного походження	Н/Д	21.10, 23:13
	4-6 км на Пд	чули	1	вибух	невизначеного походження	Н/Д	21.10, 23:15
	4-6 км на Пд	чули	1	вибух	невизначеного походження	Н/Д	21.10, 23:17
	5-7 км на ПдЗх	чули	2	вибух	невизначеного походження	Н/Д	21.10, 23:19
	3-4 км на ПдЗх	чули	5	черга		великокаліберний кулемет	21.10, 23:21
	2-3 км на ПдСх	чули	7	черга		стрілецька зброя	21.10, 23:23-23:25
	3-4 км на Пд	чули	5	черга		великокаліберний кулемет	21.10, 23:26
	4-6 км на ПдЗх	чули	4	вибух	невизначеного походження	Н/Д	21.10, 23:26
	2-3 км на ПдСх	чули	8	черга		стрілецька зброя	21.10, 23:28
	5-7 км на Пд	чули	1	вибух	невизначеного походження	Н/Д	21.10, 23:29
	3-5 км на Пд	чули	4	вибух	невизначеного походження	Н/Д	21.10, 23:29-23:30
	2-3 км на ПдСх	чули	19	постріл		стрілецька зброя	21.10, 23:30-23:36
	2-3 км на ПдСх	чули	4	черга		стрілецька зброя	21.10, 23:39-23:40
	2-3 км на ПдСх	чули	12	черга		стрілецька зброя	21.10, 23:42-23:43
	5-7 км на ПдЗх	чули	1	вибух	невизначеного походження	Н/Д	21.10, 23:47
	2-3 км на ПдСх	чули	6	черга		стрілецька зброя	21.10, 23:54-23:55
	4-5 км на ПдПдЗх	чули	1	вибух	невизначеного походження	Н/Д	22.10, 07:37
	3-5 км на ПдПдЗх	чули	1	вибух	невизначеного походження	Н/Д	22.10, 08:15
	4-6 км на Пд	чули	8	вибух	невизначеного походження	Н/Д	22.10, 09:55-10:05
	4-6 км на ПдПдЗх	чули	3	вибух	невизначеного походження	Н/Д	22.10, 15:21
	4-6 км на ПдЗх	чули	49	вибух	невизначеного походження	Н/Д	22.10, 16:56-17:00
	4-6 км на ПдЗх	чули	4	вибух	невизначеного походження	Н/Д	22.10, 17:10
3-5 км на ПдЗх	чули	8	черга		великокаліберний кулемет	22.10, 17:27-17:30	
3-5 км на ПдЗх	чули	16	вибух	невизначеного походження	Н/Д	22.10, 17:37-17:39	
камера СММ у Пд частині ділянки розведення в районі н. п. Золоте (підконтрольний уряду, 60 км на Зх від Луганська)	2-3 км на Сх	зафіксувала	1	снаряд	випущена(-й) угору (за оцінкою, за межами ділянки розведення)	Н/Д	21.10, 22:56
камера СММ у н. п. Золоте	2-4 км на СхПнСх	зафіксувала	7	снаряд	ПнЗх-ПдСх (за оцінкою, за межами ділянки розведення)	Н/Д	21.10, 22:15

Місце розміщення СММ	Місце події	Спосіб	К-ть	Спостереження	Опис	Озброєння	Дата, час
(підконтрольний уряду, 60 км на Зх від Луганська)	2–4 км на СхПнСх	зафіксувала	2	снаряд	ПнЗх–ПдСх (за оцінкою, за межами ділянки розведення)	Н/Д	21.10, 22:16
Зх околиця н. п. Золоте-2 (Карбоніт; підконтрольний уряду, 62 км на ПнЗх від Луганська)	2–4 км на ПдСх	чули	7	постріл і черга	за оцінкою, за межами ділянки розведення в районі Золотого	стрілецька зброя	22.10, 08:22–08:23
Пд край ділянки розведення в районі н. п. Золоте (60 км на Зх від Луганська)	5–8 км на Зх	чули	1	вибух	невизначеного походження (за оцінкою, за межами ділянки розведення)	Н/Д	22.10, 11:44
	6–8 км на ПдПдЗх	чули	12	черга	за оцінкою, за межами ділянки розведення	гармата БМП-2 (30 мм)	22.10, 13:58–13:59
3 км на Пн від н. п. Степове (непідконтрольний уряду, 27 км на Зх від Луганська)	відстань — Н/Д, на ПнПнЗх	чули	2	вибух	невизначеного походження	Н/Д	22.10, 12:20
	відстань — Н/Д, на ЗхПнЗх	чули	1	вибух	невизначеного походження	Н/Д	22.10, 12:38
1 км на Пн від н. п. Металіст (непідконтрольний уряду, 7 км на ПнЗх від Луганська)	6–10 км на ПнПнЗх	чули	2	вибух	невизначеного походження	Н/Д	22.10, 12:22–12:24
250 м на Пн від мосту біля Станції Луганської (15 км на ПнСх від Луганська, на ділянці розведення)	8–10 км на ЗхПдЗх	чули	4	вибух	невизначеного походження (за оцінкою, за межами ділянки розведення)	Н/Д	22.10, 12:24
1 км на ПдПдСх від мосту біля Станції Луганської (15 км на ПнСх від Луганська)	5–8 км на ПнСх	чули	2	вибух	невизначеного походження (за оцінкою, за межами ділянки розведення)	артилерія (тип — Н/Д)	22.10, 12:23
ПнСх околиця н. п. Раївка (непідконтрольний уряду, 16 км на ПнЗх від Луганська)	5–7 км на ПнЗх	чули	2	вибух	невизначеного походження	Н/Д	22.10, 12:23–12:28
Зх околиця н. п. Березівське (непідконтрольний уряду, 53 км на ПнЗх від Луганська)	1–2 км на ПнПнЗх	чули	16	постріл		стрілецька зброя	22.10, 13:28–13:37
	1–2 км на ПнПнЗх	чули	3	вибух	невизначеного походження	Н/Д	22.10, 13:28–13:37
Сх околиця н. п. Золоте-5 (Михайлівка; непідконтрольний уряду, 58 км на ПнЗх від Луганська)	1–2 км на ЗхПнЗх	чули	6	черга	за оцінкою, за межами ділянки розведення	стрілецька зброя	22.10, 13:58–13:59
Сх околиця н. п. Попасна (підконтрольний уряду, 69 км на Зх від Луганська)	5–10 км на ПнЗх	чули	1	вибух	невизначеного походження	Н/Д	22.10, 14:22
1,7 км на ПдЗх від н. п. Молодіжне (непідконтрольний уряду, 63 км на ПнЗх від Луганська)	4–5 км на ПнЗх	чули	1	вибух	невизначеного походження	Н/Д	22.10, 14:22
Зх околиця н. п. Первомайськ (непідконтрольний уряду, 58 км на Зх від Луганська)	5–7 км на ПдПдЗх	чули	4	вибух	невизначеного походження	Н/Д	22.10, 16:12–16:19
	5–7 км на ПдПдЗх	чули	8	черга		Н/Д	22.10, 16:12–16:19

Мапа Донецької та Луганської областей¹⁰



За рішенням Постійної ради №1117 від 21 березня 2014 року, СММ базується у десяти містах на всій території України (Херсон, Одеса, Львів, Івано–Франківськ, Харків, Донецьк, Дніпро, Чернівці, Луганськ і Київ). Ця мапа східної України призначена для ілюстративних цілей. На ній вказані населені пункти, згадані у звіті, а також ті, де є офіси СММ (команди спостерігачів, представництва і передові патрульні бази) в Донецькій і Луганській областях. (Червоним кольором виділено передову патрульну базу, з якої співробітники СММ були тимчасово передислоковані починаючи з 27 вересня 2016 року згідно з рекомендаціями експертів з безпеки з деяких держав–учасниць ОБСЄ та з урахуванням вимог СММ щодо безпеки. СММ використовує ці приміщення у світлу пору доби, а також патрулює в цьому населеному пункті вдень).