



Щоденний звіт №250/2019

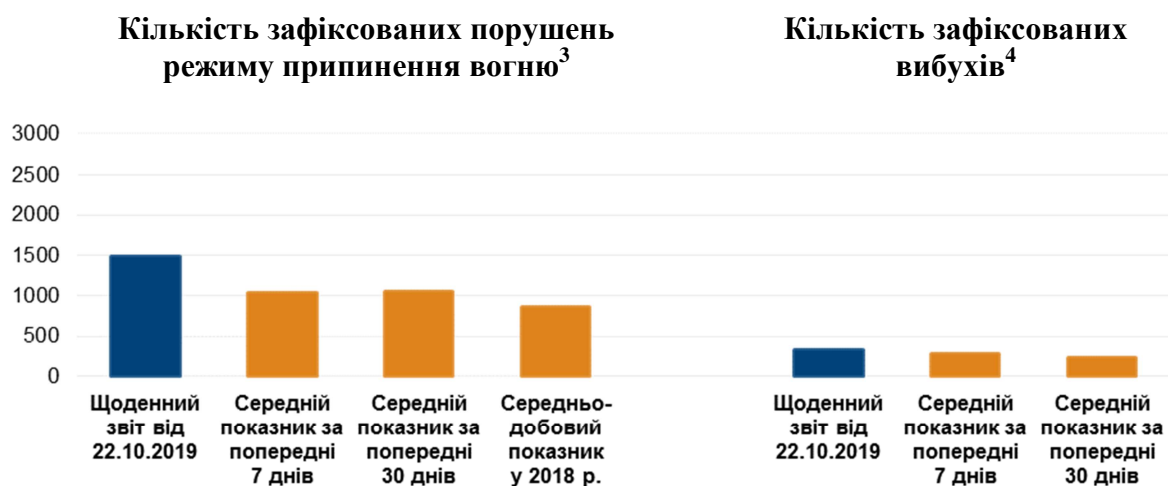
22 жовтня 2019 року¹

Короткий виклад

- У Донецькій і Луганській областях СММ констатувала збільшення кількості порушень режиму припинення вогню, якщо порівнювати з попередньою добою.
- У непідконтрольному урядові Докучаєвську Місія зафіксувала пошкодження житлових будинків унаслідок стрілянини.
- На ділянці розведення сил і засобів у районі Станиці Луганської спостерігачі і далі здійснювали моніторинг реконструкції зруйнованої секції моста. Команда Місії також спостерігала за будівельними роботами на автостоянці південніше моста.
- Місія продовжила фіксувати видалення рослинності на ділянці розведення в районі Золотого. СММ зафіксувала порушення режиму припинення вогню біля цієї ділянки розведення.
- Місія виявила озброєння, розміщене з порушенням ліній відведення у підконтрольних і непідконтрольних урядові районах Донецької та Луганської областей.
- Спостерігачі здійснювали моніторинг дотримання режиму припинення вогню для сприяння проведенню ремонтних робіт на життєво важливих об'єктах цивільної інфраструктури уздовж лінії зіткнення, а також для забезпечення їхнього функціонування.
- Обмеження свободи пересування патрулів СММ тривали, зокрема на блокпостах біля непідконтрольних урядові Заїченка, Безіменного, Соснівського та Шевченка.

¹ На основі інформації, що надійшла від моніторингових команд станом на 21 жовтня 2019 року, 19:30 (за східноєвропейським літнім часом).

Порушення режиму припинення вогню²



² Більш детальну інформацію про всі випадки порушення режиму припинення вогню, а також мапи Донецької та Луганської областей, де відмічені всі місця, згадані у звіті, представлено у додатку. Упродовж звітного періоду камера СММ на Донецькій фільтрувальній станції не функціонувала.

³ Зокрема вибухи.

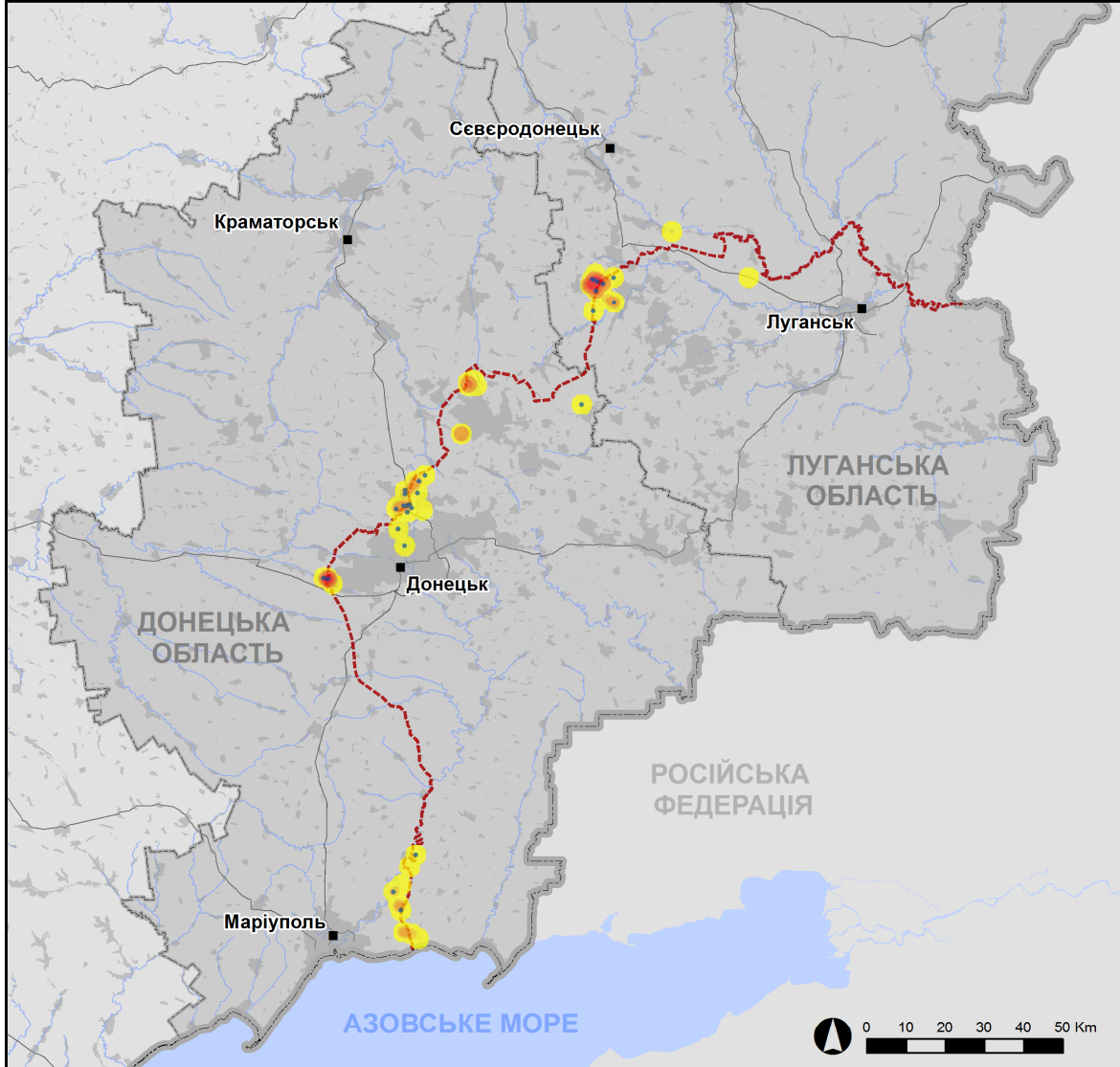
⁴ Зокрема з озброєння невстановленого типу.

Мапа зафіксованих порушень режиму припинення вогню



Організація з безпеки та співробітництва в Європі
Спеціальна моніторингова місія в Україні

Зафіксовані СММ порушення режиму припинення вогню 21 жовтня 2019 р.



Концентрація порушень режиму припинення вогню

- Висока
- Низька

- Вибух
- Населений пункт
- Лінія зіткнення (орієнт.)

Джерела: адміністративні кордони — УКГП ООН; дороги, річки — проект OpenStreetMap; море — VLIZ (2005).
Акваторії МГО, інше — ОБСЄ.

Система координат: WGS 1984 UTM Zone 37N

Ця мапа надається винятково для наочності.
Відсутність помилок у мапі не гарантується,
а її зміст не означає, що СММ ОБСЄ
затверджує або ухвалює офіційний статус мапи.

© СММ ОБСЄ 2019 Не дозволяється використовувати,
копіювати, відтворювати, передавати, транслювати,
продавати, ліцензувати або застосовувати
без попереднього дозволу з боку ОБСЄ
у письмовому вигляді.
Створено: 22/10/2019

У Донецькій області СММ констатувала збільшення кількості порушень режиму припинення вогню, зафіксувавши також більше вибухів (близько 80), якщо порівнювати з [попередньою добою](#) (приблизно 30 вибухів). Майже половину порушень режиму припинення вогню зафіксовано в районах на північ і північно-північний схід від н. п. Мар'їнка (підконтрольний урядові, 23 км на південний захід від Донецька). Більшість вибухів зафіксовано в районах між н. п. Авдіївка (підконтрольний урядові, 17 км на північ від Донецька) та н. п. Ясинувата (непідконтрольний урядові, 16 км на північний схід від Донецька).

У Луганській області Місія констатувала збільшення кількості порушень режиму припинення вогню, зафіксувавши також більше вибухів (близько 240), якщо порівнювати з [попередньою добою](#) (14 вибухів). Більшість порушень режиму припинення вогню зафіксовано в районах на захід і південний захід від ділянки розведення в районі н. п. Золоте (підконтрольний урядові, 60 км на захід від Луганська) (див. нижче).

Пошкодження житлових будинків унаслідок стрілянини в непідконтрольному урядові Докучаєвську

21 жовтня на вулиці Леніна у н. п. Докучаєвськ (непідконтрольний урядові, 30 км на південний захід від Донецька) спостерігачі бачили пошкодження двох квартир, розташованих на відстані менш 4 км від лінії зіткнення.

У спальні квартири на четвертому поверсі п'ятиповерхового житлового будинку на вул. Леніна, 104, спостерігачі бачили отвір у вікні з подвійним склопакетом, що виходить на західно-південний захід, меншу за розміром пробоїну в підвіконні та ще одну пробоїну в стіні навпроти вікна. Жінка (30–39 років), яка представилась мешканкою цієї квартири, розповіла членам патруля Місії, що ввечері 17 жовтня вона була у вітальні, коли почула два гучні звуки зі спальні.

У спальні квартири на п'ятому поверсі п'ятиповерхового житлового будинку на вул. Леніна, 112, розташованого орієнтовно за 100 м на північ від вищезгаданого будинку, команда СММ бачила пробоїну у верхній частині дерев'яної рами зовнішнього балконного вікна, що виходить на південний захід, а також відповідний отвір у внутрішньому вікні з подвійним склопакетом цього балкону. Спостерігачі також бачили друзки скла на підвіконні. Жінка та чоловік (50–59 років), які представились мешканцями цієї квартири, розповіли членам патруля Місії, що ввечері 17 жовтня вони були вдома, коли почули гучний звук зі спальні.

За оцінкою СММ, згадані вище пошкодження виникли нещодавно внаслідок влучення куль, проте встановити тип застосованого озброєння не вдалося.

Ділянки розведення сил і засобів у районах Станиці Луганської, Золотого та Петрівського⁵

⁵ Розведення передбачено [Рамковим рішенням Тристоронньої контактної групи про розведення сил і засобів](#) від 21 вересня 2016 року.

21 жовтня у межах ділянки розведення в районі н. п. Станиця Луганська (підконтрольний урядові, 16 км на північний схід від Луганська) спостерігачі бачили працівників із підконтрольних урядові районів, які ремонтували 2 мостові опори на північ від зруйнованої секції моста біля Станиці Луганської (15 км на північний схід від Луганська) та зварювали металеві елементи південніше моста. Члени патруля СММ бачили 2 вантажівки, за допомогою яких з ділянки вивозили уламки. Команда Місії також бачила працівників із непідконтрольних урядові районів, які за допомогою трактора проводили підготовчі роботи для вкладання нового шару асфальту на ділянці автостоянки на південний схід від блокпоста збройних формувань, розташованого південніше моста.

Спостерігачі бачили 9 членів збройних формувань (із нарукавними пов'язками з написом «СЦКК») між південною стороною зруйнованої секції моста і вищезгаданим блокпостом. Спостерігачі також бачили 4 саперів із непідконтрольних урядові районів, які видаляли рослинність на західній стороні дороги, приблизно за 250 м на південний схід від блокпоста.

У ніч із 20 на 21 жовтня камера СММ у **Золотому** зафіксувала 5 вибухів у повітрі орієнтовно за 3–5 км на південь (встановити, на ділянці розведення чи за її межами, не вдалося). Тієї ж ночі камера СММ у н. п. Попасна (підконтрольний урядові, 69 км на захід від Луганська) зафіксувала 37 вибухів (21 невизначеного походження, 12 розривів снарядів і 4 вибухи в повітрі) та 60 снарядів — усе, за оцінкою, на відстані 2–6 км на схід і східно-південний схід. Крім того, спостерігачі чули 68 вибухів невизначеного походження та приблизно 240 черг і пострілів з автоматичного гранатомета та стрілецької зброї — усе, за оцінкою, орієнтовно за 4–6 км на східно-південний схід. За оцінкою СММ, усі зазначені порушення режиму припинення вогню сталися поза ділянкою розведення, але в межах 5 км від її краю.

21 жовтня команда Місії знову бачила, як щонайменше 50 військовослужбовців Збройних сил України видаляли та спалювали рослинність обабіч автошляху Т1316, на відстань до 750 м на південь від північного краю ділянки розведення.

18 та 19 жовтня на ділянці розведення у районі н. п. **Петрівське** (непідконтрольний урядові, 41 км на південь від Донецька) безпілотний літальний апарат (БПЛА) СММ малого радіуса дії **знову** зафіксував великокаліберний кулемет (ймовірно ДШК, 12,7 мм) та ящики для боеприпасів приблизно за 5 м на південь від північного краю ділянки розведення та орієнтовно за 390 м на захід від її східного краю (за оцінкою, належать збройним формуванням). У ті ж дні БПЛА СММ малого радіуса дії також зафіксував до 10 людей в одязі військового типу на відстані від 50 м до 150 м на північ від південного краю ділянки розведення та приблизно за 120 м на захід від її східного краю (крім того, 18 жовтня Місія зафіксувала чорно-синьо-червоний прапор, що використовується збройними формуваннями, біля їхньої позиції). 20 жовтня БПЛА СММ малого радіуса дії зафіксував 7 людей (за оцінкою, військовослужбовців Збройних сил України) приблизно за 560 м на південь від північного краю ділянки розведення та орієнтовно за 2 км на схід від її західного краю.

Удень 21 жовтня, патрулюючи приблизно за 500 м на схід від н. п. Богданівка (підконтрольний урядові, 41 км на південний захід від Донецька), за межами ділянки розведення у районі Петрівського, команда Місії бачила, як інженерно-технічний

підрозділ Збройних сил України оглядав на наявність мін поле біля дороги, що веде до н. п. Вікторівка (непідконтрольний урядові, 42 км на південний захід від Донецька).

Відведення озброєння

СММ продовжувала здійснювати моніторинг відведення озброєння, передбаченого Меморандумом, а також Комплексом заходів і Доповненням до нього.

Місія виявила 24 одиниці озброєння, розміщеного з порушенням ліній відведення з обох боків лінії зіткнення. СММ також зафіксувала 93 одиниці озброєння, розміщеного за лініями відведення, проте за межами виділених місць зберігання озброєння по обидві сторони від лінії зіткнення у Донецькій та Луганській областях (для отримання детальнішої інформації див. таблиці нижче).

Постійне місце зберігання озброєння

Постійне місце зберігання озброєння у непідконтрольному урядові районі Луганської області

21 жовтня

Спостерігачі відзначили, що все раніше зафіксоване в цьому місці озброєння в наявності.

Ознаки військової присутності в зоні безпеки⁶

Місія зафіксувала військову присутність поблизу житлових районів у підконтрольних урядові районах, зокрема броньовані розвідувально-дозорні машини та броньовані машини (для отримання детальнішої інформації див. таблицю нижче).

Вирва та невибухлий снаряд біля Молодіжного, невибухлі боєприпаси поблизу Тоненького та Тавричеського, а також протитанкова міна неподалік Верхньошироківського

Спостерігачі вперше побачили свіжу вирву на автошляху Т0504 приблизно за 130 м на схід від блокпоста збройних формувань, розташованого за 1,5 км на південний захід від н. п. Молодіжне (непідконтрольний урядові, 63 км на північний захід від Луганська). У вирві команда Місії бачила предмет, оцінений як хвостовий стабілізатор від 120-мм мінометної міни (для ознайомлення з попередніми спостереженнями в цьому районі див. [Щоденний звіт СММ 1 жовтня 2019 року](#)).

Також вперше спостерігачі зафіксували 6 металевих предметів, оцінених як невибухлі боєприпаси, що застрягли на автошляхах С051802 і С051803 між н. п. Тоненьке (підконтрольний урядові, 19 км на північний захід від Донецька) і н. п. Первомайське (підконтрольний урядові, 17 км на північний захід від Донецька); а також протитанкову міну (ТМ-62), що лежала в полі на північ від дороги між н. п. Верхньошироківське (кол. Октябрь; непідконтрольний урядові, 85 км на південь від Донецька) і н. п. Пищевик (підконтрольний урядові, 84 км на південь від Донецька), приблизно за 2,5 км на північний захід від Верхньошироківського.

⁶ Згадана у цьому розділі техніка не підпадає під дію Мінських угод щодо відведення озброєння.

Крім того, члени патруля Місії [знову](#) бачили 120-мм мінометну міну, що застрягла в асфальтовому покритті посеред автошляху Т0519 неподалік н. п. Тавричеське (непідконтрольний урядові, 76 км на південь від Донецька), приблизно за 200 м на північ від найближчих будинків. Спостерігачі відзначили, що зафіксовані раніше попереджувальні знаки та позначки навколо невибухлого снаряда вилучили.

Зусилля СММ зі сприяння ремонту та забезпеченню функціонування об'єктів цивільної інфраструктури

Місія здійснювала моніторинг дотримання режиму припинення вогню для сприяння проведенню ремонтних робіт на лініях електропередачі, якими відбувається електропостачання Петрівської насосної станції поблизу н. п. Артема (підконтрольний урядові, 26 км на північ від Луганська).

СММ продовжувала сприяти забезпеченню функціонування Донецької фільтрувальної станції (15 км на північ від Донецька) і здійснювати моніторинг безпекової ситуації в районі насосної станції біля н. п. Василівка (непідконтрольний урядові, 20 км на північ від Донецька).

Прикордонні райони, які не контролюються урядом

21 жовтня, перебуваючи в пункті пропуску на кордоні біля н. п. Маринівка (78 км на схід від Донецька) упродовж приблизно 1 години, спостерігачі бачили, що до України в'їхали 10 автомобілів (5 з українськими номерними знаками, 3 — з російськими та 2 з табличками «ДНР») та 1 автобус (з табличками «ДНР»). Команда Місії також бачила, що з України виїхали 26 автомобілів (9 з українськими номерними знаками, 10 — із російськими та 7 із табличками «ДНР»), 4 тентовані вантажівки (з українськими номерними знаками) та 2 автобуси (з табличками «ДНР»).

СММ продовжувала здійснювати моніторинг ситуації в Херсоні, Одесі, Львові, Івано-Франківську, Харкові, Дніпрі, Чернівцях і Києві.

***Обмеження свободи пересування та інші перешкоди у виконанні мандата СММ**

Робота з моніторингу та свобода пересування СММ обмежені загрозами у сфері безпеки, включаючи ризики, пов'язані з наявністю мін і невибухлих боєприпасів, а також іншими перешкодами, які щодня змінюються. Мандат СММ передбачає вільний і безпечний доступ по всій Україні. Усі підписанти Комплексу заходів погодилися з необхідністю вільного та безпечного доступу, а також із тим, що обмеження свободи пересування СММ є порушенням і що на такі порушення необхідно швидко реагувати. Вони також дійшли згоди, що СЦКК повинен сприяти такому реагуванню та здійснювати загальну координацію робіт з розмінування. Однак збройні формування в окремих районах Донецької та Луганської областей часто відмовляють СММ у доступі до районів, прилеглих до непідконтрольних урядові ділянок кордону України (наприклад, див. [Щоденний звіт СММ від 16 жовтня 2019 року](#)). Діяльність СММ у Донецькій та Луганській областях залишалася обмеженою після того, як [23 квітня 2017 року поблизу Пришиба стався інцидент, який призвів до загибелі людини](#). Унаслідок цього спроможність Місії вести спостереження залишалася обмеженою.

Заборона доступу:

- На блокпості на північ від н. п. Заїченко (непідконтрольний урядові, 93 км на південь від Донецька) двоє членів збройних формувань знову відмовили патрулю Місії у проїзді до н. п. Саханка (непідконтрольний урядові, 97 км на південь від Донецька), посилаючись на «роботи з розмінування».
- На блокпості на захід від н. п. Безіменне (непідконтрольний урядові, 100 км на південь від Донецька) троє членів збройних формувань відмовили патрулю Місії у проїзді, посилаючись на «питання безпеки».
- На східному в'їзді до н. п. Соснівське (непідконтрольний урядові, 78 км на південь від Донецька) член збройних формувань відмовив патрулю Місії у доступі до населеного пункту, посилаючись на «вогневу активність у цьому районі».
- На східному в'їзді до н. п. Шевченко (непідконтрольний урядові, 69 км на південь від Донецька) двоє членів збройних формувань попросили у патруль Місії пред'явити план патрулювання. Коли спостерігачі відмовилися надати план, їм відмовили у проїзді.

Регулярні обмеження на ділянках розведення сил і засобів та через міни/невибухлі боєприпаси:

- Не здійснивши суцільного розмінування, вилучення невибухлих боєприпасів та інших перешкод, сторони і далі відмовляли СММ у необмеженому доступі, а також у можливості пересуватися окремими дорогами, які раніше були визначені як важливі для здійснення Місією ефективного моніторингу та для пересування цивільних осіб.

Інші перешкоди:

- У ніч із 20 на 21 жовтня під час польоту над районами між н. п. Костянтинівка (підконтрольний урядові, 60 км на північ від Донецька) та зруйнованим Донецьким міжнародним аеропортом (8 км на північний захід від Донецька); між н. п. Українськ (підконтрольний урядові, 34 км на захід від Донецька) та н. п. Победа (підконтрольний урядові, 27 км на захід від Донецька), а також поблизу н. п. Очеретине (підконтрольний урядові, 31 км на північний захід від Донецька) БПЛА СММ дальнього радіуса дії втрачав сигнал GPS через дію перешкод (за оцінкою, ймовірно внаслідок глушіння). Здійснюючи політ у районі між зруйнованим Донецьким міжнародним аеропортом та Українськом, цей БПЛА СММ також зазнавав дії перешкод сигналу обох модулів GPS (за оцінкою, внаслідок глушіння)⁷.
- 21 жовтня, здійснюючи політ над районами біля н. п. Яковлівка (непідконтрольний урядові, 10 км на північ від Донецька), у двох випадках БПЛА СММ малого радіуса дії знову зазнавав дії перешкод сигналу (за оцінкою, ймовірно внаслідок глушіння).

⁷ Перешкоди сигналу могли створювати з будь-якого району в радіусі кількох кілометрів від місцеположення БПЛА.

- 21 жовтня під час польоту приблизно за 1,5 км на північ від н. п. Петрівське (непідконтрольний урядові, 41 км на південь від Донецька) БПЛА СММ малого радіуса дії зазнав дії перешкод сигналу (за оцінкою, ймовірно внаслідок глушіння). Невдовзі після цього спостерігачі втратили контроль над БПЛА, який пролітав на відстані приблизно 1,7 км на південний захід від місця розташування патруля. Команді Місії не вдалося повернути БПЛА.

Таблиця озброєння

Озброєння, розміщене з порушенням ліній відведення

Дата	К-ть	Вид	Місце	Джерело спостереження
підконтрольні уряду районі				
20.10.2019	1	зенітний ракетний комплекс (9К35 «Стріла-10»)	житловий район н. п. Победа (27 км на захід від Донецька)	БПЛА дальнього радіуса дії
непідконтрольні уряду районі				
19.10.2019	2	самохідна гаубиця (2С1 «Гвоздика», 122 мм)	навчальний полігон поблизу н. п. Тернове (57 км на схід від Донецька)	БПЛА дальнього радіуса дії
	21	реактивна система залпового вогню (БМ-21 «Град», 122 мм)	поблизу н. п. Краснолуцький (52 км на південний захід від Луганська)	БПЛА дальнього радіуса дії

Озброєння, розміщене за лініями відведення, але за межами виділених місць зберігання озброєння

Дата	К-ть	Вид	Місце	Джерело спостереження
підконтрольні уряду районі				
20.10.2019	2	зенітний ракетний комплекс (9К37)	поблизу н. п. Петропавлівка (49 км на захід від Донецька)	БПЛА дальнього радіуса дії
непідконтрольні уряду районі				
19.10.2019	17	танки (Т72Б — 10 од., Т-64Б — 7 од.)	навчальний полігон поблизу н. п. Мирне (28 км на південний захід від Луганська) (у цьому районі БПЛА також зафіксував щонайменше 50 бойових броньованих машин (типу БМП) ⁸	БПЛА дальнього радіуса дії
	9	буксирувана гаубиця (Д-30 «Жаба», 122 мм)		
	5	протитанкова гармата (МТ-12 «Рапіра», 100 мм)		
	8	самохідна гаубиця (2С1 «Гвоздика», 122 мм)		
	8	танки (Т-72Б — 6 од., невстановленого типу — 2 од.)	навчальний полігон поблизу н. п. Тернове (57 км на схід від Донецька)	
	26	танк (невстановленого типу)	навчальний полігон поблизу н. п. Круглик (31 км на південний захід від Луганська)	
	10	буксирувана гаубиця (2А65 «Мста-Б», 152 мм)	поблизу н. п. Хрустальний (кол. Красний Луч, 56 км на південний захід від Луганська)	
8	буксирувана гаубиця (2А36 «Гіацинт-Б», 152 мм)			

Таблиця ознак військової присутності в зоні безпеки⁹

Дата	К-ть	Вид	Місце	Джерело спостереження
підконтрольні уряду районі				
19.10.2019	1	броньована розвідувально-дозорна машина (БРДМ-2)	північна околиця н. п. Новоселівка Друга (23 км на північ від Донецька)	БПЛА малого радіуса дії
20.10.2019	2	броньована розвідувально-дозорна машина (БРДМ-2)	н. п. Красногорівка (21 км на захід від Донецька)	БПЛА дальнього радіуса дії
	1	бойова машина піхоти (типу БМП)	східна околиця н. п. Нижне (56 км на північний захід від Луганська)	БПЛА малого радіуса дії

⁸ Згадані у цьому розділі бойові машини піхоти не підпадають під дію Мінських угод щодо відведення озброєння.

⁹ Згадана у цьому розділі техніка не підпадає під дію Мінських угод щодо відведення озброєння.

Таблиця порушень режиму припинення вогню станом на 21 жовтня 2019 р.¹⁰

Місце розміщення СММ	Місце події	Спосіб	К-ть	Спостереження	Опис	Озброєння	Дата, час
камера СММ у н. п. Чермалик (підконтрольний уряду, 77 км на Пд від Донецька)	2-4 км на ПдПдСх	зафіксувала	1	снаряд	СхПнСх-3хПд3х	Н/Д	20.10, 23:30
камера СММ на КПВВ у н. п. Майорськ (підконтрольний уряду, 45 км на ПнСх від Донецька)	2-5 км на СхПнСх	зафіксувала	1	снаряд	Пн-Пд	Н/Д	20.10, 19:22
	1-3 км на СхПнСх	зафіксувала	1	освітлювальна ракета	випущена(-й) угору	Н/Д	20.10, 20:09
	1-3 км на СхПнСх	зафіксувала	2	снаряд	Пн-Пд	Н/Д	20.10, 20:10
	1-3 км на СхПнСх	зафіксувала	1	снаряд	ПнПн3х-ПдПдСх	Н/Д	20.10, 20:14
	1-3 км на Сх	зафіксувала	4	снаряд	Пн-Пд	Н/Д	20.10, 20:17
	1-3 км на Сх	зафіксувала	2	снаряд	Пн-Пд	Н/Д	20.10, 20:25
	1-3 км на СхПнСх	зафіксувала	1	снаряд	ПнПн3х-ПдПдСх	Н/Д	20.10, 20:30
	1-3 км на Сх	зафіксувала	1	снаряд	Пн-Пд	Н/Д	20.10, 20:31
	1-3 км на Сх	зафіксувала	3	снаряд	ПнПн3х-ПдПдСх	Н/Д	20.10, 20:32
	1-3 км на СхПнСх	зафіксувала	3	снаряд	Пн3х-ПдСх	Н/Д	20.10, 20:36
	1-3 км на Сх	зафіксувала	2	снаряд	Пн3х-ПдСх	Н/Д	20.10, 20:37
	1-3 км на СхПнСх	зафіксувала	3	снаряд	Пн3х-ПдСх	Н/Д	20.10, 20:38
	1-3 км на СхПнСх	зафіксувала	2	снаряд	ПнПн3х-ПдПдСх	Н/Д	20.10, 20:39
	1-3 км на Сх	зафіксувала	6	снаряд	ПнПн3х-ПдПдСх	Н/Д	20.10, 20:45
	1-3 км на Сх	зафіксувала	1	снаряд	ПнПн3х-ПдПдСх	Н/Д	20.10, 20:46
	1-3 км на Сх	зафіксувала	1	снаряд	Пн3х-ПдСх	Н/Д	20.10, 21:06
	1-3 км на СхПнСх	зафіксувала	4	снаряд	Пн3х-ПдСх	Н/Д	20.10, 21:26
	1-3 км на СхПнСх	зафіксувала	1	снаряд	Пн3х-ПдСх	Н/Д	20.10, 21:32
	1-3 км на Сх	зафіксувала	2	снаряд	ПнПн3х-ПдПдСх	Н/Д	20.10, 21:37
	1-3 км на Сх	зафіксувала	8	снаряд	Пн-Пд	Н/Д	20.10, 21:38
	1-3 км на СхПнСх	зафіксувала	1	снаряд	Пн3х-ПдСх	Н/Д	20.10, 21:39
	1-3 км на Сх	зафіксувала	1	снаряд	Пн-Пд	Н/Д	20.10, 21:39
	1-3 км на СхПнСх	зафіксувала	1	снаряд	Пн-Пд	Н/Д	20.10, 21:42
	1-3 км на Сх	зафіксувала	2	снаряд	Пн-Пд	Н/Д	20.10, 21:44
	1-3 км на Сх	зафіксувала	9	снаряд	Пн-Пд	Н/Д	20.10, 21:45
	1-3 км на Сх	зафіксувала	2	снаряд	Пн-Пд	Н/Д	20.10, 21:46
	1-3 км на СхПнСх	зафіксувала	3	снаряд	Пн-Пд	Н/Д	20.10, 21:46
	1-3 км на СхПнСх	зафіксувала	10	снаряд	Пн-Пд	Н/Д	20.10, 21:47
	1-3 км на СхПнСх	зафіксувала	3	снаряд	випущена(-й) угору	Н/Д	20.10, 21:47
	1-3 км на СхПнСх	зафіксувала	3	снаряд	Пн-Пд	Н/Д	20.10, 21:53
	1-3 км на СхПнСх	зафіксувала	1	снаряд	Пн-Пд	Н/Д	20.10, 21:54

¹⁰ У таблиці вказані лише ті інциденти, які спостерігачі СММ бачили/чули особисто, а також ті випадки, які СММ оцінює як навчання з бойовою стрільбою, контрольовані вибухи і т.д. Зазначені деталі, що вказані — а саме відстань, напрям, тип зброї і т. д. — базуються на оцінках, зроблених спостерігачами на місцях, і необов'язково завжди є точними. Напис «невідомо» (Н/Д) означає, що СММ не змогла підтвердити таку інформацію у зв'язку з відстанню, погодними умовами та/або з інших причин. Порушення режиму припинення вогню, зафіксовані паралельно декількома патрулями, відображаються у таблиці лише один раз.

Місце розміщення СММ	Місце події	Спосіб	К-ть	Спостереження	Опис	Озброєння	Дата, час
	1-3 км на Сх	зафіксувала	5	снаряд	Пн-Пд	Н/Д	20.10, 22:20
	1-3 км на СхПнСх	зафіксувала	1	снаряд	Пн-Пд	Н/Д	20.10, 22:21
	3-5 км на Сх	зафіксувала	2	снаряд	Пн-Пд	Н/Д	20.10, 23:04
	3-5 км на Сх	зафіксувала	1	снаряд	Пн-Пд	Н/Д	20.10, 23:05
	2-4 км на Сх	зафіксувала	1	освітлювальна ракета	випущена(-й) угору	Н/Д	21.10, 02:45
камера СММ на КПВВ у н. п. Мар'їнка (підконтрольний уряду, 23 км на ПдЗх від Донецька)	2-4 км на ПнПнСх	зафіксувала	5	снаряд	Зх-Сх	Н/Д	20.10, 21:18
	2-4 км на ПнПнСх	зафіксувала	4	снаряд	Зх-Сх	Н/Д	20.10, 21:19
	2-4 км на ПнПнСх	зафіксувала	1	вибух	невизначеного походження	Н/Д	20.10, 21:19
	2-4 км на ПнПнСх	зафіксувала	1	вибух	невизначеного походження	Н/Д	20.10, 21:20
	2-4 км на ПнПнСх	зафіксувала	25	снаряд	Зх-Сх	Н/Д	20.10, 21:21
	2-4 км на ПнПнСх	зафіксувала	21	снаряд	Зх-Сх	Н/Д	20.10, 21:22
	2-4 км на ПнПнСх	зафіксувала	19	снаряд	Зх-Сх	Н/Д	20.10, 21:23
	2-4 км на ПнПнСх	зафіксувала	2	вибух	невизначеного походження	Н/Д	20.10, 21:23
	2-4 км на ПнПнСх	зафіксувала	36	снаряд	Зх-Сх	Н/Д	20.10, 21:24
	2-4 км на Пн	зафіксувала	12	снаряд	Зх-Сх	Н/Д	20.10, 21:25
	2-4 км на ПнПнСх	зафіксувала	1	спалах дульного полум'я		Н/Д	20.10, 21:25
	2-4 км на ПнПнСх	зафіксувала	5	снаряд	Зх-Сх	Н/Д	20.10, 21:25
	2-4 км на ПнПнСх	зафіксувала	1	снаряд	випущена(-й) угору	Н/Д	20.10, 21:26
	2-4 км на ПнПнСх	зафіксувала	77	снаряд	Зх-Сх	Н/Д	20.10, 21:26
	2-4 км на ПнПнСх	зафіксувала	34	снаряд	Зх-Сх	Н/Д	20.10, 21:27
	2-4 км на Пн	зафіксувала	2	снаряд	випущена(-й) угору	Н/Д	20.10, 21:27
	2-4 км на Пн	зафіксувала	1	вибух	невизначеного походження	Н/Д	20.10, 21:27
	2-4 км на ПнПнСх	зафіксувала	16	снаряд	Зх-Сх	Н/Д	20.10, 21:28
	2-4 км на Пн	зафіксувала	1	вибух	невизначеного походження	Н/Д	20.10, 21:28
	2-4 км на ПнПнСх	зафіксувала	32	снаряд	Зх-Сх	Н/Д	20.10, 21:49
2-4 км на ПнПнСх	зафіксувала	44	снаряд	Зх-Сх	Н/Д	20.10, 21:50	
камера СММ за 1 км на ПдЗх від н. п. Широкине (100 км на Пд від Донецька)	5-6 км на Пн	зафіксувала	2	снаряд	ПдСх-ПнЗх	Н/Д	21.10, 18:16
	5-6 км на Пн	зафіксувала	4	снаряд	Зх-Сх	Н/Д	21.10, 18:17
	5-6 км на Пн	зафіксувала	3	снаряд	Зх-Сх	Н/Д	21.10, 18:19
	5-6 км на ПнПнСх	зафіксувала	4	снаряд	ЗхПнЗх-СхПдСх	Н/Д	21.10, 18:24
	5-6 км на ПнПнСх	зафіксувала	3	снаряд	ЗхПнЗх-СхПдСх	Н/Д	21.10, 18:25
	5-6 км на Пн	зафіксувала	7	снаряд	ЗхПнЗх-СхПдСх	Н/Д	21.10, 18:26
	5-6 км на Пн	зафіксувала	1	снаряд	Зх-Сх	Н/Д	21.10, 18:20
	5-6 км на Пн	зафіксувала	2	снаряд	ПнЗх-ПдСх	Н/Д	21.10, 18:21
	5-6 км на ПнПнСх	зафіксувала	5	снаряд	ЗхПнЗх-СхПдСх	Н/Д	21.10, 18:27
	5-6 км на ПнСх	зафіксувала	1	снаряд	СхПдСх-ЗхПнЗх	Н/Д	21.10, 18:27
приблизно 1 км на ПнЗх від залізничного вокзалу в н. п. Ясинувата (непідконтрольний уряду, 16 км на ПнСх від Донецька)	2-3 км на ЗхПдЗх	чули	2	вибух	невизначеного походження	Н/Д	21.10, 11:25
	2-3 км на ПдПдСх	чули	1	постріл		стрілецька зброя	21.10, 11:38
	2-3 км на ПдЗх	чули	1	вибух	невизначеного походження	Н/Д	21.10, 12:14
	2-4 км на ЗхПдЗх	чули	6	вибух	невизначеного походження	Н/Д	21.10, 12:46-12:47

Місце розміщення СММ	Місце події	Спосіб	К-ть	Спостереження	Опис	Озброєння	Дата, час
	2–5 км на 3хПдЗх	чули	3	вибух	невизначеного походження	Н/Д	21.10, 12:56
	2–5 км на 3хПдЗх	чули	1	вибух	невизначеного походження	Н/Д	21.10, 13:01
	3–5 км на ПдЗх	чули	1	вибух	невизначеного походження	Н/Д	21.10, 14:51
	3–5 км на ПдЗх	чули	1	вибух	невизначеного походження	Н/Д	21.10, 14:53
ПдСх околиця н. п. Авдіївка (підконтрольний уряду, 17 км на Пн від Донецька)	1–3 км на ПдПдЗх	чули	7	вибух	невизначеного походження	Н/Д	21.10, 08:53–09:00
	1–2 км на ПдПдЗх	чули	7	постріл		стрілецька зброя	21.10, 09:02
	1–2 км на Пд	чули	9	постріл		стрілецька зброя	21.10, 10:08–10:10
	1–2 км на СхПдСх	чули	1	постріл		стрілецька зброя	21.10, 12:35
	1–2 км на ПдСх	чули	4	черга		стрілецька зброя	21.10, 13:58
	1–2 км на ПдСх	чули	3	вибух	невизначеного походження	Н/Д	21.10, 14:52–14:53
приблизно 700 м на ПдСх від н. п. Рідкодуб (непідконтрольний уряду, 61 км на ПнСх від Донецька)	12–17 км на ПнЗх	чули	2	вибух	невизначеного походження	Н/Д	21.10, 11:39
приблизно 3,5 км на ПдСх від н. п. Яковлівка (непідконтрольний уряду, 10 км на Пн від Донецька)	5–7 км на 3х	чули	5	вибух	невизначеного походження	Н/Д	21.10, 11:08
	5–7 км на ПдЗх	чули	3	вибух	невизначеного походження	Н/Д	21.10, 11:21
	5–7 км на 3х	чули	1	вибух	невизначеного походження	Н/Д	21.10, 11:28
Петровський район Донецька (непідконтрольний уряду, 15 км на ПдЗх від центру міста)	1 км на ПдЗх	чули	7	черга		стрілецька зброя	21.10, 12:05
	1 км на ПдЗх	чули	4	черга		стрілецька зброя	21.10, 12:10–12:15
н. п. Набережне (непідконтрольний уряду, 77 км на Пд від Донецька)	Відстань — Н/Д, на ПдЗх	чули	1	вибух	невизначеного походження	Н/Д	21.10, 12:30
приблизно 2 км на ПнСх від н. п. Черненко (підконтрольний уряду, 86 км на Пд від Донецька)	2–3 км на ПнСх	чули	4	постріл		стрілецька зброя	21.10, 10:21–10:30
	3–4 км на ПдПдСх	чули	11	черга		великокаліберний кулемет	21.10, 10:21–10:30
	5 км ПдПдСх	чули	2	вибух	невизначеного походження	Н/Д	21.10, 10:21–10:30
	Відстань — Н/Д, на ПдПдСх	чули	2	вибух	невизначеного походження	Н/Д	21.10, 10:42
	Відстань — Н/Д, на ПдПдСх	чули	8	вибух	невизначеного походження	Н/Д	21.10, 10:50
	відстань — Н/Д, на СхПдСх	чули	1	вибух	невизначеного походження	Н/Д	21.10, 11:21
	3–5 км на ПдПдСх	чули	10	черга		стрілецька зброя	21.10, 13:08–13:18
приблизно 500 м на ПнСх від н. п. Кам'янка (підконтрольний уряду, 20 км на Пн від Донецька)	4–5 км на ПдСх	чули	3	вибух	невизначеного походження	Н/Д	21.10, 11:10
	3–4 км на Пд	чули	6	вибух	невизначеного походження	Н/Д	21.10, 12:46
	3–4 км на Пд	чули	3	вибух	невизначеного походження	Н/Д	21.10, 12:56
	3–4 км на Пд	чули	1	вибух	невизначеного походження	Н/Д	21.10, 13:03
	2–3 км на ПдСх	чули	15	постріл	невизначеного походження	стрілецька зброя	21.10, 13:06
	3–4 км на Сх	чули	5	вибух	невизначеного походження	Н/Д	21.10, 13:55
	2–3 км на Сх	чули	17	постріл	невизначеного походження	стрілецька зброя	21.10, 14:26
	2–3 км на Пд	чули	4	вибух	невизначеного походження	Н/Д	21.10, 14:52
Пн околиця н. п. Верхньоторецьке (підконтрольний уряду, 23 км на ПнСх від Донецька)	3–5 км на ПдПдЗх	чули	1	вибух	невизначеного походження	Н/Д	21.10, 11:28
н. п. Горлівка (непідконтрольний уряду, 39 км на ПнСх від Донецька)	2–3 км на ПдЗх	чули	58	черга	невизначеного походження	великокаліберний кулемет	21.10, 17:21–17:32
камера СММ у н. п. Золоте (підконтрольний уряду, 60 км на 3х від Луганська)	3–5 км на Пд	зафіксувала	5	вибух	вибух у повітрі (визначити, на ділянці розведення чи за її межами, не вдалося)	Н/Д	21.10, 00:48

Місце розміщення СММ	Місце події	Спосіб	К-ть	Спостереження	Опис	Озброєння	Дата, час
камера СММ на Пн околиці н. п. Попасна (підконтрольний уряду, 69 км на Зх від Луганська)	3-5 км на СхПдСх	зафіксувала	2	вибух	розрив	Н/Д	21.10, 00:45
	4-6 км на СхПдСх	зафіксувала	1	вибух	розрив	Н/Д	21.10, 00:46
	3-5 км на СхПдСх	зафіксувала	1	вибух	розрив	Н/Д	21.10, 01:02
	3-5 км на Сх	зафіксувала	3	снаряд	ПнПнЗх-ПдПдСх	Н/Д	21.10, 01:03
	4-6 км на СхПдСх	зафіксувала	1	вибух	невизначеного походження	Н/Д	21.10, 01:04
	3-5 км на Сх	зафіксувала	1	снаряд	ПнПнЗх-ПдПдСх	Н/Д	21.10, 01:04
	3-5 км на СхПдСх	зафіксувала	1	снаряд	ЗхПдЗх-СхПнСх	Н/Д	21.10, 01:53
	3-5 км на СхПдСх	зафіксувала	1	снаряд	ЗхПдЗх-СхПнСх	Н/Д	21.10, 01:54
	3-5 км на СхПдСх	зафіксувала	1	снаряд	ЗхПдЗх-СхПнСх	Н/Д	21.10, 01:55
	3-5 км на СхПдСх	зафіксувала	2	снаряд	ЗхПдЗх-СхПнСх	Н/Д	21.10, 01:56
	4-6 км на СхПдСх	зафіксувала	2	вибух	невизначеного походження	Н/Д	21.10, 01:56
	3-5 км на СхПдСх	зафіксувала	1	снаряд	ЗхПдЗх-СхПнСх	Н/Д	21.10, 01:57
	3-5 км на СхПдСх	зафіксувала	1	снаряд	ЗхПдЗх-СхПнСх	Н/Д	21.10, 01:58
	3-5 км на СхПдСх	зафіксувала	4	снаряд	ЗхПдЗх-СхПнСх	Н/Д	21.10, 01:59
	4-6 км на СхПдСх	зафіксувала	1	вибух	розрив	Н/Д	21.10, 01:59
	4-6 км на СхПдСх	зафіксувала	1	вибух	невизначеного походження	Н/Д	21.10, 02:00
	3-5 км на СхПдСх	зафіксувала	2	снаряд	ЗхПдЗх-СхПнСх	Н/Д	21.10, 02:00
	3-5 км на СхПдСх	зафіксувала	1	снаряд	ЗхПдЗх-СхПнСх	Н/Д	21.10, 02:01
	3-5 км на СхПдСх	зафіксувала	1	снаряд	ЗхПдЗх-СхПнСх	Н/Д	21.10, 02:02
	3-5 км на СхПдСх	зафіксувала	1	снаряд	ЗхПдЗх-СхПнСх	Н/Д	21.10, 02:03
	3-5 км на СхПдСх	зафіксувала	2	снаряд	ЗхПдЗх-СхПнСх	Н/Д	21.10, 02:04
	3-5 км на СхПдСх	зафіксувала	4	снаряд	ЗхПдЗх-СхПнСх	Н/Д	21.10, 02:05
	3-5 км на СхПдСх	зафіксувала	2	снаряд	ЗхПдЗх-СхПнСх	Н/Д	21.10, 02:31
	3-5 км на СхПдСх	зафіксувала	1	снаряд	ЗхПдЗх-СхПнСх	Н/Д	21.10, 02:33
	3-5 км на СхПдСх	зафіксувала	1	снаряд	ЗхПдЗх-СхПнСх	Н/Д	21.10, 02:37
	3-5 км на СхПдСх	зафіксувала	2	снаряд	ЗхПдЗх-СхПнСх	Н/Д	21.10, 02:39
	4-6 км на СхПдСх	зафіксувала	1	вибух	розрив	Н/Д	21.10, 02:39
	3-5 км на СхПдСх	зафіксувала	2	снаряд	ЗхПдЗх-СхПнСх	Н/Д	21.10, 02:41
	3-5 км на СхПдСх	зафіксувала	1	снаряд	ЗхПдЗх-СхПнСх	Н/Д	21.10, 02:43
	3-5 км на СхПдСх	зафіксувала	3	снаряд	ЗхПдЗх-СхПнСх	Н/Д	21.10, 02:44
	4-6 км на СхПдСх	зафіксувала	1	вибух	розрив	Н/Д	21.10, 02:44
	3-5 км на СхПдСх	зафіксувала	2	снаряд	ЗхПдЗх-СхПнСх	Н/Д	21.10, 02:45
	3-5 км на СхПдСх	зафіксувала	1	вибух	розрив	Н/Д	21.10, 02:45
	3-5 км на СхПдСх	зафіксувала	2	снаряд	ЗхПдЗх-СхПнСх	Н/Д	21.10, 02:46

Місце розміщення СММ	Місце події	Спосіб	К-ть	Спостереження	Опис	Озброєння	Дата, час
	4–6 км на СхПдСх	зафіксувала	1	вибух	розрив	Н/Д	21.10, 02:46
	3–5 км на СхПдСх	зафіксувала	2	снаряд	3хПд3х–СхПнСх	Н/Д	21.10, 02:47
	3–5 км на СхПдСх	зафіксувала	2	снаряд	3хПд3х–СхПнСх	Н/Д	21.10, 02:48
	3–5 км на СхПдСх	зафіксувала	1	вибух	розрив	Н/Д	21.10, 02:48
	3–5 км на СхПдСх	зафіксувала	2	снаряд	3хПд3х–СхПнСх	Н/Д	21.10, 02:49
	4–6 км на СхПдСх	зафіксувала	1	вибух	невизначеного походження	Н/Д	21.10, 02:49
	3–5 км на СхПдСх	зафіксувала	1	снаряд	3хПд3х–СхПнСх	Н/Д	21.10, 02:51
	3–5 км на СхПдСх	зафіксувала	1	снаряд	3хПд3х–СхПнСх	Н/Д	21.10, 02:52
	3–5 км на СхПдСх	зафіксувала	1	снаряд	3хПд3х–СхПнСх	Н/Д	21.10, 02:53
	3–5 км на СхПдСх	зафіксувала	1	снаряд	3хПд3х–СхПнСх	Н/Д	21.10, 02:54
	4–6 км на СхПдСх	зафіксувала	5	вибух	невизначеного походження	Н/Д	21.10, 03:03
	3–5 км на СхПдСх	зафіксувала	3	снаряд	3хПд3х–СхПнСх	Н/Д	21.10, 03:12
	4–6 км на СхПдСх	зафіксувала	1	вибух	невизначеного походження	Н/Д	21.10, 03:12
	3–5 км на СхПдСх	зафіксувала	1	снаряд	Пн3х–ПдСх	Н/Д	21.10, 03:12
	3–5 км на СхПдСх	зафіксувала	2	снаряд	3хПд3х–СхПнСх	Н/Д	21.10, 03:13
	4–6 км на СхПдСх	зафіксувала	2	вибух	розрив	Н/Д	21.10, 03:13
	2–5 км на СхПдСх	зафіксувала	1	снаряд	3хПн3х–СхПдСх	Н/Д	21.10, 03:13
	2–5 км на СхПдСх	зафіксувала	1	снаряд	3хПн3х–СхПдСх	Н/Д	21.10, 03:14
	4–6 км на СхПдСх	зафіксувала	5	вибух	невизначеного походження	Н/Д	21.10, 03:19
	2–5 км на СхПдСх	зафіксувала	4	вибух	вибух у повітрі	Н/Д	21.10, 03:20
	3–5 км на СхПдСх	зафіксувала	1	вибух	невизначеного походження	Н/Д	21.10, 03:24
	3–5 км на СхПдСх	зафіксувала	4	вибух	невизначеного походження	Н/Д	21.10, 03:26
Пн околиця н. п. Попасна (підконтрольний уряду, 69 км на 3х від Луганська)	5–8 км на СхПдСх	чули	68	вибух	невизначеного походження (за оцінкою, за межами ділянки розведення)	Н/Д	21.10, 00:33–01:17
	4–6 км на СхПдСх	чули	200	черга	за оцінкою, за межами ділянки розведення	великокаліберний кулемет	21.10, 00:33–01:17
	3–5 км на СхПдСх	чули	24	постріл і черга	за оцінкою, за межами ділянки розведення	стрілецька зброя	21.10, 00:33–01:17
	3–5 км на СхПдСх	чули	20	постріл	за оцінкою, за межами ділянки розведення	АГС	21.10, 00:33–01:17
	5–7 км на ПдСх	чули	33	вибух	невизначеного походження (за оцінкою, за межами ділянки розведення)	Н/Д	21.10, 01:51–02:11
	3–5 км на ПдСх	чули	55	черга	за оцінкою, за межами ділянки розведення	великокаліберний кулемет	21.10, 01:51–02:11
	5–7 км на ПдСх	чули	74	вибух	невизначеного походження (за оцінкою, за межами ділянки розведення)	Н/Д	21.10, 02:40–03:20
	3–5 км на ПдСх	чули	190	черга	за оцінкою, за межами ділянки розведення	великокаліберний кулемет	21.10, 02:40–03:20
1,5 км на Пд3х від н. п. Молодіжне (непідконтрольний уряду, 63 км на Пн3х від Луганська)	3–5 км на ПдПдСх	чули	13	черга		великокаліберний кулемет	21.10, 09:25–09:31

Місце розміщення СММ	Місце події	Спосіб	К-ть	Спостереження	Опис	Озброєння	Дата, час
2,5 км на Пд від н. п. Муратове (підконтрольний уряду, 51 км на ПнЗх від Луганська)	3–5 км на ПдЗх	чули	7	постріл		стрілецька зброя	21.10, 09:35
Сх околиця н. п. Попасна (підконтрольний уряду, 69 км на Зх від Луганська)	5–10 км на ПдСх	чули	22	вибух	невизначеного походження	Н/Д	21.10, 09:37–09:47
	5–10 км на Пд	чули	2	вибух	невизначеного походження	Н/Д	21.10, 09:37–09:47
н. п. Слов'яносербськ (непідконтрольний уряду, 28 км на ПнЗх від Луганська)	600–700 м на Зх	чули	1	постріл		стрілецька зброя	21.10, 12:18

Мапа Донецької та Луганської областей¹¹



За рішенням Постійної ради №1117 від 21 березня 2014 року, СММ базується у десяти містах на всій території України (Херсон, Одеса, Львів, Івано-Франківськ, Харків, Донецьк, Дніпро, Чернівці, Луганськ і Київ). Ця мапа східної України призначена для ілюстративних цілей. На ній вказані населені пункти, згадані у звіті, а також ті, де є офіси СММ (команди спостерігачів, представництва і передові патрульні бази) в Донецькій і Луганській областях. (Червоним кольором виділено передову патрульну базу, з якої співробітники СММ були тимчасово передислоковані починаючи з 27 вересня 2016 року згідно з рекомендаціями експертів з безпеки з деяких держав-учасниць ОБСЄ та з урахуванням вимог СММ щодо безпеки. СММ використовує ці приміщення у світлу пору доби, а також патрулює в цьому населеному пункті вдень).