

Щоденний звіт №247/2019

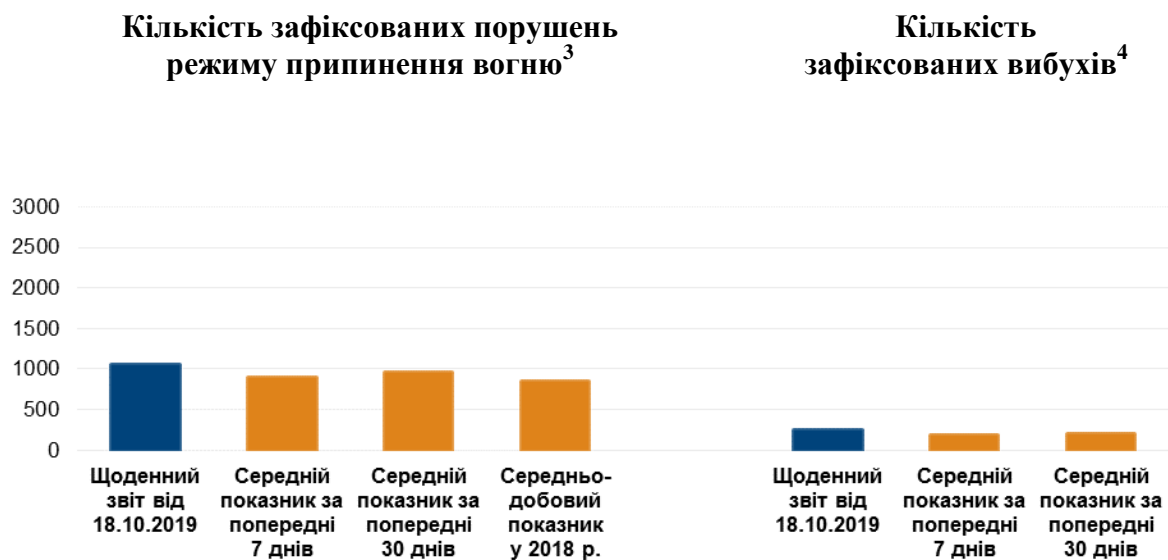
від 18 жовтня 2019 року¹

Короткий виклад

- Місія констатувала аналогічну кількість порушень режиму припинення вогню в Донецькій області та зменшення кількості порушень у Луганській області, якщо порівнювати з попереднім звітним періодом.
- СММ уточнювала повідомлення про те, що в Будионівському районі непідконтрольного уряду Донецька хлопчик отримав поранення внаслідок вибуху боєприпасу.
- На ділянці розведення сил і засобів у районі Станиці Луганської команда Місії бачила як робітники із підконтрольних уряду районів уклали щєбінь біля основ зруйнованої секції мосту.
- СММ зафіксувала порушення режиму припинення вогню на ділянці розведення в районі Петрівського. Спостерігачі виявили військову присутність та присутність військового типу на ділянках розведення сил і засобів в районах Петрівського та Золотого.
- Члени патруля Місії бачили протитанкові міни біля Спартака та попереджувальні знаки про мінну небезпеку неподалік від Оленівки.
- У непідконтрольних уряду районах Донецької та Луганської областей було помічено дві колони вантажівок з Російської Федерації.
- Місія здійснювала моніторинг дотримання режиму припинення вогню для сприяння функціонуванню та проведенню ремонтних робіт на життєво важливих об'єктах цивільної інфраструктури вздовж лінії зіткнення.
- Обмеження доступу Місії тривали, зокрема на блокпості збройних формувань біля Заїченка*.

¹ На основі інформації, що надійшла від моніторингових команд станом на 17 жовтня 2019 року, 19:30 (за східноєвропейським літнім часом)

Порушення режиму припинення вогню²



² Більш детальну інформацію про всі випадки порушення режиму припинення вогню надано у додатку. Упродовж звітнього періоду камери СММ, розміщені біля Донецької фільтрувальної станції та у південній частині ділянки розведення в районі Золотого, не функціонували.

³ Зокрема вибухи.

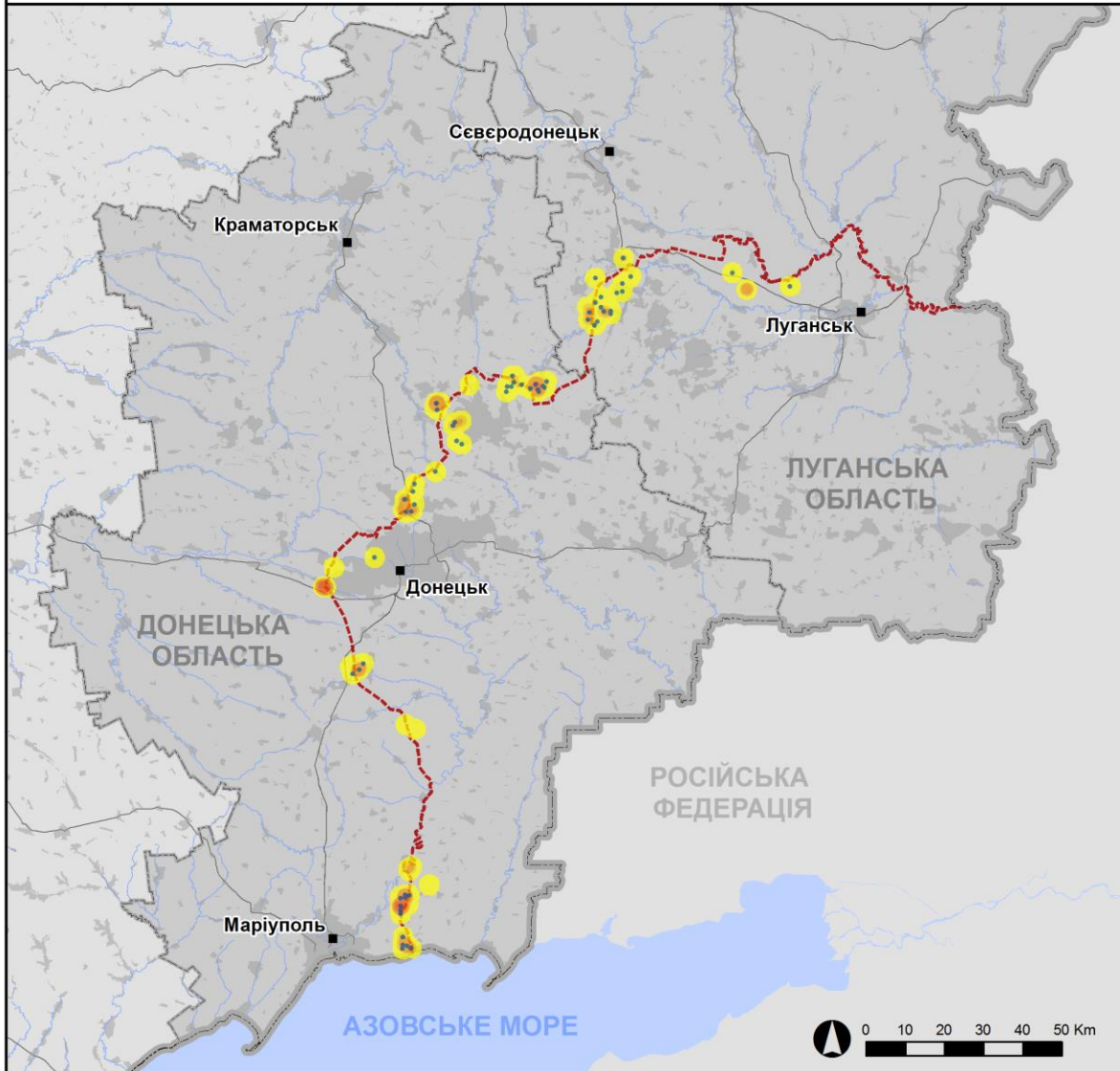
⁴ Зокрема від вогню з озброєння невстановленого типу.

Мапа зафіксованих порушень режиму припинення вогню



Організація з безпеки та співробітництва в Європі
Спеціальна моніторингова місія в Україні

Зафіксовані СММ порушення режиму припинення вогню 17 жовтня 2019 р.



- Концентрація порушень режиму припинення вогню**
- Висока
 -
 - Низька
 - Вибух
 - Населений пункт
 - Лінія зіткнення (орієнт.)

Джерела: адміністративні кордони — УКГП ООН; дороги, річки — проект OpenStreetMap; море — VLIZ (2005).
Акваторії МГО, інше — ОБСЄ.

Система координат: WGS 1984 UTM Zone 37N

Ця мапа надається винятково для наочності. Відсутність помилок у мапі не гарантується, а її зміст не означає, що СММ ОБСЄ затверджує або ухвалює офіційний статус мапи.

© СММ ОБСЄ 2019 Не дозволяється використовувати, копіювати, відтворювати, передавати, транслювати, продавати, ліцензувати або застосовувати без попереднього дозволу з боку ОБСЄ у письмовому вигляді.
Створено: 18/10/2019

У Донецькій області Місія констатувала аналогічну кількість порушень режиму припинення вогню, тимчасом зафіксувавши більше вибухів (приблизно 170), якщо порівнювати з [попереднім звітним періодом](#) (122 вибухи). Більшість порушень режиму припинення вогню зафіксовано в районах на південь і південно-південний схід від н. п. Пищевик (підконтрольний урядові, 84 км на південь від Донецька), на північ та північно-північний схід від н. п. Мар'їнка (підконтрольний урядові, 23 км на південний захід від Донецька), а також на південний схід напрямку від н. п. Світлодарськ (підконтрольний урядові, 57 км на північний схід від Донецька).

У Луганській області СММ констатувала зменшення кількості порушень режиму припинення вогню, зафіксувавши при цьому більше вибухів (82), якщо порівнювати з [попереднім звітним періодом](#) (49 вибухів). Більшість порушень режиму припинення вогню зафіксовано в районах на західно-північний захід та південно-південний схід від н. п. Степове (непідконтрольний урядові, 27 км на захід від Луганська), на південний схід від н. п. Попасна (підконтрольний урядові, 69 км на захід від Луганська), а також у районах на південно-південний захід від н. п. Калинове-Борщувате (непідконтрольний урядові, 61 км на захід від Луганська), де пролунало найбільше вибухів.

Дитина отримала поранення від вибуху боєприпасу в Будьонівському районі Донецька

СММ уточнювала повідомлення про те, що 12 жовтня у Будьонівському районі Донецька хлопчик отримав поранення внаслідок вибуху патрона. 13 жовтня медичні працівники Донецької обласної клінічної травматологічної лікарні повідомили, що 12 жовтня до них було доправлено 9-річного хлопчика з пораненням правої гомілки, спричиненим вибухом патрона. 17 жовтня в цій же лікарні спостерігачі бачили хлопчика, який лежав у ліжку.

Ділянки розведення сил і засобів у районах Станиці Луганської, Золотої та Петрівської⁵

17 жовтня, у другій половині дня, в межах ділянки розведення в районі н. п. Станиця Луганська (підконтрольний урядові, 16 км на північний схід від Луганська) спостерігачі бачили як робітники із підконтрольних уряду районів збирали зрізану деревину на схід від зруйнованої секції мосту в Станиці Луганській (15 км на північний схід від Луганська), а також обрізали та перевозили металеві елементи на ділянку на захід від зруйнованої секції мосту. Також у другій половині дня члени патруля Місії бачили як 4 робітників із підконтрольних урядові районів за допомогою екскаваторного обладнання та вантажівки закладали щєбінь біля основ зруйнованої секції мосту.

Вранці того ж дня біля пам'ятника князю Ігорю, на відстані орієнтовно 1 км на південно-південний схід від мосту біля Станиці Луганської спостерігачі бачили приблизно 250 автомобілів і 300 осіб, які стояли у черзі. На розташованій поблизу автостоянці команда СММ бачила 4 робітників із непідконтрольних уряду районів, які виконували підготовчі роботи до укладання асфальтового покриття. За словами члена збройних формувань (з нарукавною пов'язкою з написом «СЦКК»), автостоянка буде

⁵ Розведення передбачено [Рамковим рішенням Тристоронньої контактної групи про розведення сил і засобів](#) від 21 вересня 2016 року.

тимчасово закрита (приблизно на 2 тижні) через підготовчі роботи до укладання асфальтового покриття.

Місія продовжувала фіксувати постійний потік цивільного населення між контрольним пунктом в'їзду-виїзду (КППВ) Збройних сил України та блокпостом збройних формувань. Спостерігачі СММ зазначили, що окрім автобусу та гольф-кару, про які повідомлялося раніше, між КППВ та зруйнованою секцією мосту курсують ще один автобус та гольф-кар.

16 жовтня **на ділянці розведення у районі н. п. Золоте** (підконтрольний урядові, 60 км на захід від Луганська) безпілотний літальний апарат (БПЛА) СММ малого радіусу дії виявив 2 вантажівки та 34 осіб (за оцінкою, військовослужбовців Збройних сил України), що видаляли рослинність обабіч автодороги Т1316, починаючи із ділянки південніше північного краю ділянки розведення і до місця за 125 м на північ від залізничної колії (Місія фіксувала проведення аналогічних робіт 17 жовтня).

Уранці 17 жовтня команда Місії бачила екскаватор у полі з північного краю ділянки розведення, приблизно за 300 м на схід від автодороги Т1316 та військову санітарну машину, що виїжджала із цієї ділянки. Офіцер Збройних сил України при Спільному центрі контролю та координації (СЦКК) повідомив, що у полі на схід від згаданої вище автодороги стався вибух унаслідок розриву міни й одного військовослужбовця поранено. На блокпості Збройних сил України на північному краю ділянки розведення спостерігачі бачили вантажівку, що тягла на буксирі екскаватор, у якого було скошене переднє ліве колесо, а переднє праве колесо, капот та лобове скло були відсутні.

Того ж дня на ділянці розведення зі східного боку автодороги Т1316, приблизно за 40 м на південь від північного краю ділянки розведення патруль Місії бачив як майже 10 військовослужбовців Збройних сил України споруджували нову позицію з використанням 5 бар'єрів типу *Hesco*, що їх заповнювали ґрунтом за допомогою крана. За межами ділянки розведення приблизно 10 військовослужбовців Збройних сил України копали траншеї у полях уздовж зовнішньої сторони північного краю ділянки розведення на відстані орієнтовно 1 км на схід від згаданого вище автошляху.

Того ж дня, перебуваючи у трьох місцях біля Золотого, спостерігачі чули 17 вибухів невизначеного походження (за оцінкою, поза ділянкою розведення, однак у межах 5 км від неї).

16 жовтня **на ділянці розведення в районі н. п. Петрівське** (непідконтрольний урядові, 41 км на південь від Донецька) БПЛА СММ малого радіусу дії виявив 1 вантажівку, 3 автомобілі і 10 осіб (за оцінкою, військовослужбовців Збройних сил України) неподалік від позицій Збройних сил України. Броньованої розвідувально-дозорної машини (БРДМ-2) та бронетранспортера (БТР-80), про наявність яких біля цих позицій [повідомлялося раніше](#), на місці не було. На ділянці розведення БПЛА також зафіксував члена збройних формувань і кулемет (ймовірно ДШК), про який [повідомлялося раніше](#) поблизу північно-східного краю ділянки розведення, а також 4 членів збройних формувань (трос копали траншею) біля її південно-східного краю.

За межами ділянки розведення, на північ від її північного краю, міні-БПЛА СММ виявив 1 вантажівку, а також [знову](#) 14 заглиблень у 2 ряди і 16 протитанкових мін біля позицій збройних формувань. БПЛА також [знову](#) виявив 51 протитанкову міну на дорозі між н. п. Вікторівка (непідконтрольний урядові, 42 км на південний захід від Донецька) та н. п. Богданівка (підконтрольний урядові, 41 км на південний захід від

Донецька). За оцінкою, міни належать Збройним силам України. Приблизно за 2,5 км на північний схід від північно-східного краю ділянки розведення, біля [зафіксованих раніше](#) траншей, БПЛА виявив у землі 25 заглиблень у 2 ряди у районі, де Місія [раніше виявила](#) 80 протитанкових мін. Заглиблення були оцінені як закопане мінне поле.

Удень 17 жовтня зі своєї позиції приблизно за 2 км на північ від Петрівського команда Місії чула 2 постріли зі стрілецької зброї орієнтовно за 3–4 км на південний захід (за оцінкою, у межах ділянки розведення), а також 4 черги із великокаліберного кулемета на відстані орієнтовно 3–4 км на південь (за оцінкою, поза ділянкою розведення, але в межах 5 км від неї).

Відведення озброєння

СММ продовжувала здійснювати моніторинг відведення озброєння, передбаченого Меморандумом, а також Комплексом заходів і Доповненням до нього.

СММ бачила одиницю озброєння, розміщену з порушенням ліній відведення у підконтрольному урядові районі Луганської області, а також 16 одиниць озброєння, розміщених за лініями відведення, однак за межами виділених місць зберігання озброєння в підконтрольних урядові районах Донецької області (для отримання детальнішої інформації див. таблиці нижче).

Ознаки військової присутності та присутності військового типу в зоні безпеки⁶

Місія зафіксувала військову присутність та присутність військового типу, зокрема нові траншеї, бронетранспортери, бойові машини піхоти та бойові броньовані машини в зоні безпеки по обидва боки від лінії зіткнення (для отримання детальнішої інформації див. таблицю нижче).

Протитанкові міни біля Спартак та попереджувальні знаки про мінну небезпеку неподалік Оленівки

15 жовтня на північній околиці н. п. Спартак (непідконтрольний урядові, 9 км на північ від Донецька) БПЛА СММ середнього радіуса дії зафіксував 44 протитанкові міни, встановлені у 2 ряди поперек дороги, що веде до н. п. Ясинувата (непідконтрольний урядові, 16 км на північний схід від Донецька). За оцінкою, вони знаходяться там певний час. Приблизно за 180 м на південь від мін той же БПЛА вперше виявив дорожнє загородження у вигляді бетонних блоків, розміщених по всій ширині дорожнього покриття.

17 жовтня члени патруля Місії знову бачили 120 попереджувальних знаків про мінну небезпеку обабіч автодороги між блокпостом збройних формувань біля н. п. Оленівка (непідконтрольний урядові, 23 км на південний захід від Донецька) та н. п. Березове (підконтрольний урядові, 31 км на південний захід від Донецька).

⁶ Згадана у цьому розділі техніка не підпадає під дію Мінських угод щодо відведення озброєння.

У непідконтрольних уряду районах Донецької та Луганській областей було помічено 2 автоколони з Російської Федерації

17 жовтня у південних районах непідконтрольного урядові Луганська члени патруля Місії бачили автоколону, що заїхала на паркувальний майданчик з півночі. Автоколону складалася з 10 вантажівок (без номерних знаків) з білими причепами, на котрих був триколірний прапор, що використовується збройними формуваннями, і написи «Гуманітарна допомога від Російської Федерації» (російською мовою), а також 4 транспортних засобів (1 з російськими номерними знаками і 3 з табличками «ЛНР»).

Того ж дня на південній околиці н. п. Харцизьк (непідконтрольний урядові, 26 км на схід від Донецька) спостерігачі бачили автоколону з 25 вантажівок (з російськими номерними знаками), при цьому на двох із них був напис російською мовою «Гуманітарна допомога від Російської Федерації». Автоколону, що рухалась на захід, супроводжували 5 транспортних засобів з табличками «ДНР». Пізніше того ж дня той самий конвой було знову помічено у н. п. Макіївка (непідконтрольний урядові, 12 км на північний схід від Донецька), коли він прямував дорогою у напрямку кордону з Російською Федерацією. На лобовому склі усіх вантажівок були картонні таблички з написом «Порожня» російською мовою.

У непідконтрольному урядові районі Донецької області виявлено вантажний потяг

16 жовтня біля залізничної станції в н. п. Дебальцеве (непідконтрольний урядові, 58 км на північний схід від Донецька) БПЛА СММ малого радіуса дії виявив потяг, до складу якого входило 50 пустих вагонів для вугілля і дизельний локомотив, що рухався у східному напрямку. Біля тієї ж станції БПЛА виявив потяг із 40 повністю завантаженими вугіллям вагонами, що стояв без локомотива.

Зусилля СММ зі сприяння проведенню ремонту та забезпеченню функціонування життєво важливих об'єктів цивільної інфраструктури

Місія здійснювала моніторинг дотримання режиму припинення вогню для сприяння проведенню ремонтних робіт на лініях електропередачі, що обслуговують Петрівську насосну станцію біля н. п. Артема (підконтрольний урядові, 26 км на північ від Луганська), трубопроводів поруч із н. п. Новолуганське (підконтрольний урядові, 53 км на північний схід від Донецька) та поблизу н. п. Гольмівський (непідконтрольний урядові, 49 км на північний схід від Донецька), технічного обслуговування шламонакопичувача фенольного заводу неподалік від н. п. Залізне (кол. Артемове; підконтрольний урядові, 42 км на північний схід від Донецька), а також для буріння свердловин поруч із н. п. Раївка (непідконтрольний урядові, 16 км на північний захід від Луганська).

СММ і далі сприяла забезпеченню функціонування Донецької фільтрувальної станції (15 км на північ від Донецька).

Прикордонні райони, які не контролюються урядом

Перебуваючи в пункті пропуску на кордоні неподалік від н. п. Успенка (73 км на південний схід від Донецька) протягом 1 години, спостерігачі бачили, що до України заїхало 14 автомобілів (1 з українськими номерними знаками, 1 з російськими, 1 з білоруськими, 1 з латвійськими, 1 з німецькими та 9 з табличками «ДНР»), 4 тентовані

вантажівки (3 з українськими номерними знаками й 1 з табличками «ДНР»), 2 автобуси (з табличками «ДНР»), а також зайшли 2 пішоходи (жінки, приблизно 40 років). Тимчасом із України виїхали 27 автомобілів (5 з українськими номерними знаками, 13 — із російськими та 9 із табличками «ДНР»), 2 тентовані вантажівки (з табличками «ДНР») та 2 автобуси (з табличками «ДНР»), а також вийшли 18 пішоходів (13 чоловіків і 5 жінок, різного віку).

Місія продовжувала стежити за ситуацією в Херсоні, Одесі, Львові, Івано-Франківську, Харкові, Дніпрі, Чернівцях і Києві.

***Обмеження свободи пересування та інші перешкоди у виконанні мандата СММ**

Робота з моніторингу та свобода пересування СММ обмежені загрозами у сфері безпеки, включаючи ризики, пов'язані з наявністю мін і невибухлих боєприпасів, а також іншими перешкодами, які щодня змінюються. Мандат СММ передбачає вільний і безпечний доступ по всій Україні. Усі підписанти Комплексу заходів погодилися з необхідністю вільного та безпечного доступу, а також із тим, що обмеження свободи пересування СММ є порушенням і що на такі порушення необхідно швидко реагувати. Вони також дійшли згоди, що СЦКК повинен сприяти такому реагуванню та здійснювати загальну координацію робіт з розмінування. Однак збройні формування в окремих районах Донецької та Луганської областей часто відмовляють СММ у доступі до районів, прилеглих до непідконтрольних урядові ділянок кордону України (наприклад, див. [Щоденний звіт СММ від 16 жовтня 2019 року](#)). Діяльність СММ у Донецькій та Луганській областях залишалася обмеженою після того, як [23 квітня 2017 року поблизу Пришиба стався інцидент, який призвів до загибелі людини](#). Унаслідок цього спроможність Місії вести спостереження залишалася обмеженою.

Заборона доступу:

- На блокпості, розташованому на північ від н. п. Заїченко (непідконтрольний урядові, 93 км на південь від Донецька) озброєний член збройних формувань [знову](#) не пропустив патруль Місії в напрямку н. п. Саханка (непідконтрольний урядові, 97 км на південь від Донецька), посилаючись на «роботи із розмінування».

Регулярні обмеження на ділянках розведення сил і засобів та через міни/невибухлі боєприпаси:

- Не здійснивши суцільного розмінування, вилучення невибухлих боєприпасів та усунення інших перешкод, сторони і далі відмовляли СММ у необмеженому доступі, а також у можливості пересуватися окремими дорогами, які раніше були визначені як важливі для здійснення Місією ефективного моніторингу та для пересування цивільних осіб.

Інші перешкоди:

- У ніч із 16 на 17 жовтня під час виконання польоту над районами поблизу н. п. Іванопілля (підконтрольний урядові, 51 км на північ від Донецька) БПЛА СММ дальнього радіуса дії втрачав сигнал GPS внаслідок дії перешкод (за оцінкою, ймовірно через глушіння). Той же БПЛА також втрачав сигнал

обох GPS-модулів (за оцінкою, внаслідок глушіння), здійснюючи політ біля н. п. Золоте-4 (Родіна; підконтрольний урядові, 59 км на захід від Луганська)⁷.

⁷ Перешкоди могли створюватися в будь-якому місці в радіусі кількох кілометрів від місцеположення БПЛА СММ.

Таблиця озброєння

Озброєння, розміщене з порушенням ліній відведення

Дата	К-ть	Вид	Місце	Джерело спостереження
підконтрольні уряду районі				
16.10.2019	1	зенітний ракетний комплекс (9К33 «Оса»)	поблизу н. п. Муратове (51 км на північний захід від Луганська)	БПЛА дальнього радіуса дії

Озброєння, розміщене за лініями відведення, але за межами виділених місць зберігання озброєння

Дата	К-ть	Вид	Місце	Джерело спостереження
підконтрольні уряду районі				
16.10.2019	4	самохідні гаубиці (2С3 «Акація», 152 мм; 2 — ймовірно)	околиця н. п. Мангуш (111 км на південь від Донецька)	БПЛА малого радіуса дії
17.10.2019	12	самохідна гаубиця (2С1 «Гвоздика», 122 мм)	залізнична станція в н. п. Дружківка (72 км на північ від Донецька)	патруль

Таблиця ознак військової присутності та присутності військового типу в зоні безпеки⁸

Дата	К-ть	Вид	Місце	Джерело спостереження
підконтрольні уряду районі				
16.10.2019	2	Бронетранспортер (БТР-70)	поблизу передових позицій Збройних сил України біля н. п. Троїцьке (30 км на північ від Донецька)	БПЛА малого радіуса дії
	1	бойова броньована машина		
	1	бойова машина піхоти (БМП-1)	житловий район н. п. Золоте-4 (Родіна; 59 км на захід від Луганська)	БПЛА дальнього радіуса дії
	4	бойова броньована машина		
	3	бойова машина піхоти (БМП-1)		
		1	бойова броньована машина	поблизу н. п. Муратове (51 км на північний захід від Луганська)
17.10.2019	1	бронетранспортер (БТР-70)	житловий район н. п. Торезьк (кол. Дзержинськ, 43 км на північ від Донецька)	патруль
17.10.2019	1	укомплектована кулеметом бронемашина з протимінним захистом (КрАЗ)	східна околиця н. п. Золоте-2 (Карбоніт; 60 км на захід від Луганська)	патруль
17.10.2019	2	бронетранспортери (МТ-ЛБ та КрАЗ «Кугуар» з великокаліберним кулеметом)	на північ від ділянки розведення в районі н. п. Золоте (60 км на захід від Луганська)	патруль
непідконтрольні уряду райони				
16.10.2019	2	нові траншеї сукупною протяжністю 150 м (не зафіксовані за даними спостереження від 30 липня 2019 року)	3 км на схід н. п. Донецький (49 км на захід від Луганська)	БПЛА малого радіуса дії

⁸ Згадана у цьому розділі техніка не підпадає під дію Мінських угод щодо відведення озброєння.

Таблиця порушень режиму припинення вогню станом на 17 жовтня 2019 р.⁹

Місце розміщення СММ	Місце події	Спосіб	К-ть	Спостереження	Опис	Озброння	Дата, час
камера СММ у н. п. Березове (підконтрольний уряду, 31 км на ПдЗх від Донецька)	4-6 км на ПдПдСх	зафіксувала	2	снаряд	ЗхПнЗх-СхПдСх	Н/Д	16.10, 18:02
	4-6 км на СхПдСх	зафіксувала	3	снаряд	ЗхПдЗх-СхПнСх	Н/Д	16.10, 19:04
	4-6 км на СхПдСх	зафіксувала	3	вибух	невизначеного походження (після попередньої події)	Н/Д	16.10, 19:04
	4-6 км на ПдСх	зафіксувала	1	снаряд	ЗхПнЗх-СхПдСх	Н/Д	16.10, 19:12
	4-6 км на ПдСх	зафіксувала	1	вибух	невизначеного походження	Н/Д	16.10, 19:12
	4-6 км на ПдСх	зафіксувала	1	вибух	невизначеного походження	Н/Д	16.10, 19:12
	4-6 км на ПдСх	зафіксувала	1	вибух	постріл	Н/Д	16.10, 19:13
	4-6 км на ПдСх	зафіксувала	1	снаряд	ЗхПнЗх-СхПдСх	Н/Д	16.10, 19:13
	4-6 км на ПдСх	зафіксувала	4	снаряд	ПнЗх-ПдСх	Н/Д	16.10, 19:13
	4-6 км на ПдСх	зафіксувала	2	вибух	невизначеного походження	Н/Д	16.10, 19:13
	4-6 км на ПдСх	зафіксувала	1	вибух	постріл	Н/Д	16.10, 19:14
	4-6 км на ПдСх	зафіксувала	1	снаряд	ЗхПнЗх-СхПдСх	Н/Д	16.10, 19:14
	4-6 км на ПдСх	зафіксувала	1	вибух	невизначеного походження (після попередньої події)	Н/Д	16.10, 19:14
	4-6 км на ПдСх	зафіксувала	1	вибух	постріл	Н/Д	16.10, 19:17
	4-6 км на ПдСх	зафіксувала	1	снаряд	ЗхПнЗх-СхПдСх	Н/Д	16.10, 19:17
	4-6 км на ПдСх	зафіксувала	1	вибух	невизначеного походження (після попередньої події)	Н/Д	16.10, 19:17
	4-6 км на ПдСх	зафіксувала	1	снаряд	ЗхПдЗх-СхПнСх	Н/Д	16.10, 19:18
	4-6 км на ПдСх	зафіксувала	1	вибух	невизначеного походження	Н/Д	16.10, 19:18
	4-6 км на ПдСх	зафіксувала	10	снаряд	ЗхПдЗх-СхПнСх	Н/Д	16.10, 19:19
	4-6 км на ПдСх	зафіксувала	2	вибух	вибух у повітрі	Н/Д	16.10, 19:21
	4-6 км на ПдПдСх	зафіксувала	1	вибух	невизначеного походження	Н/Д	16.10, 19:25
	4-6 км на ПдПдСх	зафіксувала	1	вибух	невизначеного походження	Н/Д	16.10, 19:26
	4-6 км на ПдСх	зафіксувала	1	снаряд	ЗхПдЗх-СхПнСх	Н/Д	16.10, 19:26
4-6 км на ПдСх	зафіксувала	1	спалах дульного полум'я		Н/Д	16.10, 19:48	
4-6 км на ПдСх	зафіксувала	1	снаряд	ЗхПдЗх-СхПнСх	Н/Д	16.10, 19:48	
2-4 км на ПдСх	зафіксувала	1	спалах дульного полум'я		Н/Д	16.10, 20:35	
2-4 км на ПдПдСх	зафіксувала	3	снаряд	СхПдСх-ЗхПнЗх	Н/Д	17.10, 18:27	
2-4 км на ПдПдСх	зафіксувала	3	снаряд	СхПдСх-ЗхПнЗх	Н/Д	17.10, 18:27	
камера СММ у н. п. Чермалик (підконтрольний уряду, 77 км на Пд від Донецька)	8-10 км на ПдСх	зафіксувала	1	освітлювальна ракета	випущена(-й) угору	Н/Д	16.10, 18:17
	2-4 км на ПдПдСх	зафіксувала	1	снаряд	ПнЗх-ПдСх	Н/Д	16.10, 19:24
	2-4 км на ПдПдСх	зафіксувала	3	снаряд	Зх-Сх	Н/Д	16.10, 19:25
	2-3 км на ПдПдСх	зафіксувала	3	снаряд	ЗхПдЗх-СхПнСх	Н/Д	16.10, 23:42
	2-3 км на ПдПдСх	зафіксувала	2	снаряд	ЗхПдЗх-СхПнСх	Н/Д	16.10, 23:43
	2-3 км на ПдПдСх	зафіксувала	1	снаряд	ЗхПдЗх-СхПнСх	Н/Д	17.10, 00:04
	2-3 км на ПдСх	зафіксувала	9	снаряд	СхПнСх-ЗхПдЗх	Н/Д	17.10, 02:34
камера СММ за 1,5 км на ПнСх від н. п. Гнугове (підконтрольний уряду, 90 км на Пд від	2-4 км на Сх	зафіксувала	1	освітлювальна ракета	випущена(-й) угору (також зафіксовано камерами СММ у Чермалику та Широкиному)	Н/Д	16.10, 18:17

⁹ У таблиці вказані лише ті інциденти, які спостерігачі СММ бачили/чули особисто, а також ті випадки, які СММ оцінює як навчання з бойовою стрільбою, контрольовані вибухи і т.д. Зазначені деталі, що вказані — а саме відстань, напрям, тип зброї і т.д. — базуються на оцінках, зроблених спостерігачами на місцях, і необов'язково завжди є точними. Напис «невідомо» (Н/Д) означає, що СММ не змогла підтвердити таку інформацію у зв'язку з відстанню, погодними умовами та/або з інших причин. Порушення режиму припинення вогню, зафіксовані паралельно декількома патрулями, відображаються у таблиці лише один раз.

Місце розміщення СММ	Місце події	Спосіб	К-ть	Спостереження	Опис	Озброєння	Дата, час
Донецька)	2-4 км на Сх	зафіксувала	11	снаряд	ПдЗх-ПнСх	Н/Д	16.10, 20:32
	3-5 км на Сх	зафіксувала	2	вибух	невизначеного походження	Н/Д	16.10, 20:32
	2-4 км на Сх	зафіксувала	1	снаряд	ПнЗх-ПдСх	Н/Д	16.10, 20:32
	2-4 км на Сх	зафіксувала	1	вибух	розрив (після попередньої події)	Н/Д	16.10, 20:33
	2-4 км на Сх	зафіксувала	2	снаряд	ПдЗх-ПнСх	Н/Д	16.10, 20:32
камера СММ у н. п. Красногорівка (підконтрольний уряду, 21 км на Зх від Донецька)	2-3 км на СхПдСх	зафіксувала	2	снаряд	ПнПнСх-ПдПдЗх	Н/Д	16.10, 23:41
	2-3 км на СхПдСх	зафіксувала	1	снаряд	ЗхПдЗх-СхПнСх	Н/Д	16.10, 23:41
камера СММ на КПВВ у н. п. Майорськ (підконтрольний уряду, 45 км на ПнСх від Донецька)	2-3 км на СхПнСх	зафіксувала	3	снаряд	Пн-Пд	Н/Д	17.10, 01:56
	2-3 км на СхПнСх	зафіксувала	2	снаряд	Пн-Пд	Н/Д	17.10, 04:09
камера СММ на КПВВ у н. п. Мар'їнка (підконтрольний уряду, 23 км на ПдЗх від Донецька)	1-2 км на ПнПнСх	зафіксувала	15	снаряд	Зх-Сх	Н/Д	16.10, 21:21
	1-2 км на ПнПнСх	зафіксувала	1	снаряд	ПдЗх-ПнСх	Н/Д	16.10, 21:21
	1-2 км на ПнПнСх	зафіксувала	1	снаряд	Пд-Пн	Н/Д	16.10, 21:21
	1-2 км на ПнПнСх	зафіксувала	13	снаряд	ПдЗх-ПнСх	Н/Д	16.10, 21:22
	1-2 км на ПнПнСх	зафіксувала	28	снаряд	Зх-Сх	Н/Д	16.10, 21:22
	1-2 км на Пн	зафіксувала	9	снаряд	Зх-Сх	Н/Д	16.10, 21:23
	1-2 км на Пн	зафіксувала	114	снаряд	ПдЗх-ПнСх	Н/Д	16.10, 21:36
	1-2 км на Пн	зафіксувала	16	снаряд	ПдЗх-ПнСх	Н/Д	16.10, 21:37
камера СММ на КПВВ у н. п. Пищевик (підконтрольний уряду, 84 км на Пд від Донецька)	2-3 км на Пд	зафіксувала	1	снаряд	ПнСх-ПдЗх	Н/Д	16.10, 18:19
	2-3 км на ПдПдСх	зафіксувала	19	снаряд	Сх-Зх	Н/Д	16.10, 19:37
	4-6 км на ПдПдСх	зафіксувала	6	снаряд	Зх-Сх	Н/Д	16.10, 22:29
	2-4 км на ПдПдСх	зафіксувала	1	спалах дульного полум'я		Н/Д	16.10, 20:32
	2-4 км на ПдПдСх	зафіксувала	1	снаряд	Зх-Сх (після попередньої події)	Н/Д	16.10, 20:32
	2-4 км на ПдПдСх	зафіксувала	4	снаряд	Зх-Сх	Н/Д	16.10, 20:32
	2-4 км на ПдПдСх	зафіксувала	1	спалах дульного полум'я		Н/Д	16.10, 20:33
	2-4 км на ПдПдСх	зафіксувала	1	снаряд	Зх-Сх (після попередньої події)	Н/Д	16.10, 20:33
	2-4 км на ПдПдСх	зафіксувала	1	вибух	розрив (після попередньої події)	Н/Д	16.10, 20:33
	2-4 км на ПдПдСх	зафіксувала	12	снаряд	Зх-Сх	Н/Д	16.10, 20:33
	2-4 км на ПдПдСх	зафіксувала	12	снаряд	Сх-Зх	Н/Д	16.10, 21:41
	4-6 км на Пд	зафіксувала	17	снаряд	Зх-Сх	Н/Д	16.10, 21:45
	4-6 км на Пд	зафіксувала	4	снаряд	Зх-Сх	Н/Д	16.10, 21:50
	4-6 км на Пд	зафіксувала	9	снаряд	Зх-Сх	Н/Д	16.10, 21:55
	4-6 км на Пд	зафіксувала	3	снаряд	Сх-Зх	Н/Д	16.10, 21:55
	4-6 км на Пд	зафіксувала	4	снаряд	Зх-Сх	Н/Д	16.10, 21:56
	4-6 км на Пд	зафіксувала	2	снаряд	Зх-Сх	Н/Д	16.10, 21:57
	4-6 км на Пд	зафіксувала	1	вибух	невизначеного походження	Н/Д	16.10, 21:57
	4-6 км на Пд	зафіксувала	1	черга	Зх-Сх (приблизно 15 пострілів)	Н/Д	16.10, 21:58
	4-6 км на Пд	зафіксувала	3	снаряд	Сх-Зх	Н/Д	16.10, 22:04
	4-6 км на Пд	зафіксувала	5	снаряд	Зх-Сх	Н/Д	16.10, 22:32
	4-6 км на Пд	зафіксувала	47	снаряд	Зх-Сх	Н/Д	16.10, 22:30
	4-6 км на Пд	зафіксувала	2	снаряд	Зх-Сх	Н/Д	16.10, 22:32
4-6 км на Пд	зафіксувала	3	снаряд	Зх-Сх	Н/Д	17.10, 23:33	
4-6 км на Пд	зафіксувала	1	снаряд	Сх-Зх	Н/Д	16.10, 22:51	
4-6 км на Пд	зафіксувала	1	вибух	невизначеного походження	Н/Д	16.10, 22:51	
4-6 км на Пд	зафіксувала	1	вибух	розрив	Н/Д	16.10, 22:51	
4-6 км на Пд	зафіксувала	3	снаряд	Зх-Сх	Н/Д	16.10, 22:52	

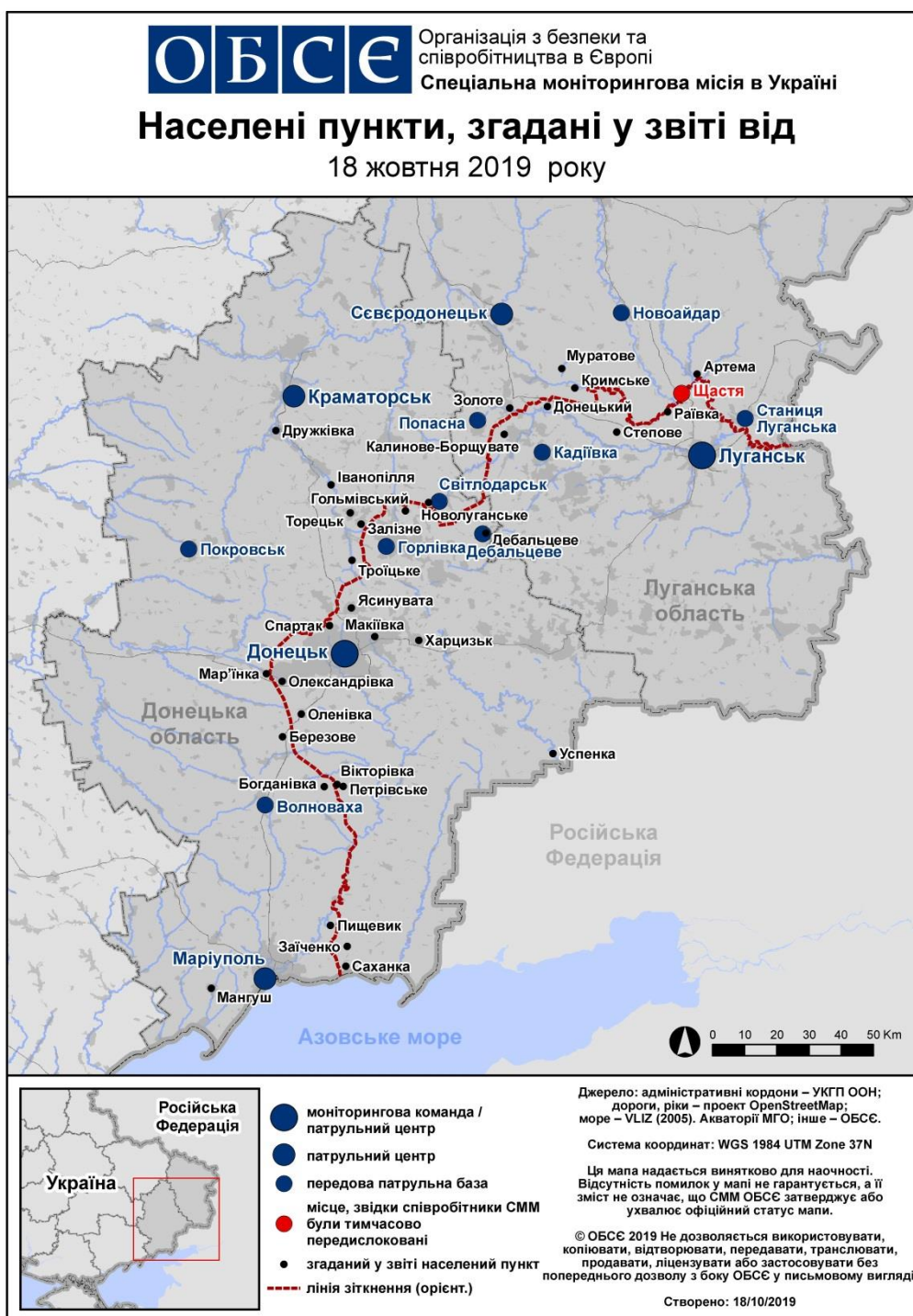
Місце розміщення СММ	Місце події	Спосіб	К-ть	Спостереження	Опис	Озброєння	Дата, час
	4-6 км на Пд	зафіксувала	3	снаряд	Зх-Сх	Н/Д	16.10, 22:53
	4-6 км на Пд	зафіксувала	5	снаряд	Зх-Сх	Н/Д	16.10, 22:54
	4-6 км на Пд	зафіксувала	2	вибух	невизначеного походження	Н/Д	16.10, 22:54
	4-6 км на Пд	зафіксувала	7	снаряд	Зх-Сх	Н/Д	16.10, 23:19
	4-6 км на Пд	зафіксувала	3	снаряд	Зх-Сх	Н/Д	16.10, 23:20
	4-6 км на Пд	зафіксувала	12	снаряд	Зх-Сх	Н/Д	16.10, 23:21
	4-6 км на Пд	зафіксувала	1	вибух	невизначеного походження	Н/Д	16.10, 23:21
	4-6 км на Пд	зафіксувала	1	снаряд	СхПнСх-ЗхПдЗх	Н/Д	16.10, 23:23
	4-8 км на Пд	зафіксувала	2	вибух	невизначеного походження	Н/Д	16.10, 23:38
	4-6 км на Пд	зафіксувала	1	снаряд	ПдСх-ПнЗх	Н/Д	16.10, 23:38
	4-6 км на Пд	зафіксувала	15	снаряд	Зх-Сх	Н/Д	17.10, 00:25
	6-8 км на Пд	зафіксувала	1	вибух	невизначеного походження	Н/Д	17.10, 01:01
	6-8 км на Пд	зафіксувала	1	вибух	невизначеного походження	Н/Д	17.10, 01:02
	4-6 км на Пд	зафіксувала	1	снаряд	Зх-Сх	Н/Д	17.10, 01:02
	4-8 км на Пд	зафіксувала	7	снаряд	Зх-Сх	Н/Д	17.10, 01:11
	4-6 км на Пд	зафіксувала	1	снаряд	випущена(-й) угору	Н/Д	17.10, 01:12
	4-6 км на Пд	зафіксувала	14	снаряд	Зх-Сх	Н/Д	17.10, 01:16
	4-6 км на Пд	зафіксувала	3	снаряд	ПнЗх-ПдСх	Н/Д	17.10, 01:16
	4-6 км на Пд	зафіксувала	3	снаряд	випущена(-й) угору	Н/Д	17.10, 01:16
	4-6 км на Пд	зафіксувала	1	снаряд	Зх-Сх	Н/Д	17.10, 02:15
	4-6 км на Пд	зафіксувала	3	снаряд	Зх-Сх	Н/Д	17.10, 02:18
	4-6 км на Пд	зафіксувала	2	снаряд	Зх-Сх	Н/Д	17.10, 02:19
	2-4 км на Пд	зафіксувала	1	снаряд	Зх-Сх	Н/Д	17.10, 02:25
	4-6 км на Пд	зафіксувала	2	снаряд	випущена(-й) угору	Н/Д	17.10, 03:20
	4-6 км на Пд	зафіксувала	6	снаряд	Зх-Сх	Н/Д	17.10, 03:21
	4-6 км на Пд	зафіксувала	1	снаряд	випущена(-й) угору	Н/Д	17.10, 03:21
	2-4 км на Пд	зафіксувала	1	вибух	невизначеного походження	Н/Д	17.10, 05:28
	2-4 км на Пн	зафіксувала	1	снаряд	Зх-Сх	Н/Д	16.10, 18:27
	2-4 км на Пн	зафіксувала	1	снаряд	Зх-Сх	Н/Д	16.10, 18:30
	2-4 км на Пн	зафіксувала	1	снаряд	Зх-Сх	Н/Д	16.10, 18:32
	2-4 км на ПнПнСх	зафіксувала	13	снаряд	ЗхПнЗх-СхПдСх	Н/Д	16.10, 18:36
	2-4 км на ПнСх	зафіксувала	9	вибух	невизначеного походження	Н/Д	16.10, 18:43
	2-4 км на ПнСх	зафіксувала	1	вибух	невизначеного походження	Н/Д	16.10, 19:13
	4-6 км на Пн	зафіксувала	1	снаряд	Зх-Сх	Н/Д	16.10, 19:51
	1-3 км на Пн	зафіксувала	1	вибух	невизначеного походження	Н/Д	16.10, 21:57
	1-3 км на Пн	зафіксувала	1	снаряд	СхПдСх-ЗхПнЗх	Н/Д	16.10, 21:57
	2-4 км на Пн	зафіксувала	2	снаряд	ЗхПнЗх-СхПдСх	Н/Д	16.10, 21:59
	4-6 км на Пн	зафіксувала	2	вибух	невизначеного походження	Н/Д	16.10, 22:48
	4-6 км на Пн	зафіксувала	1	вибух	невизначеного походження	Н/Д	16.10, 22:51
	4-6 км на Пн	зафіксувала	1	вибух	невизначеного походження	Н/Д	16.10, 22:54
	2-4 км на ПнСх	зафіксувала	1	вибух	невизначеного походження	Н/Д	16.10, 23:17
	2-4 км на ПнСх	зафіксувала	1	вибух	невизначеного походження	Н/Д	16.10, 23:21
	2-4 км на ПнСх	зафіксувала	1	вибух	невизначеного походження	Н/Д	16.10, 23:22
	1-3 км на Пн	зафіксувала	2	снаряд	ПдСх-ПнЗх	Н/Д	16.10, 23:38
	4-6 км на Пн	зафіксувала	2	вибух	невизначеного походження	Н/Д	16.10, 23:38
	4-6 км на Пн	зафіксувала	5	вибух	невизначеного походження	Н/Д	16.10, 23:40
	4-6 км на Пн	зафіксувала	1	вибух	невизначеного походження	Н/Д	16.10, 23:41
	2-4 км на ПнПнСх	зафіксувала	1	вибух	невизначеного походження	Н/Д	16.10, 23:43
	2-4 км на ПнПнСх	зафіксувала	3	вибух	невизначеного походження	Н/Д	16.10, 23:44
	2-4 км на Пн	зафіксувала	3	снаряд	ЗхПдЗх-СхПнСх	Н/Д	16.10, 23:44
	2-4 км на Пн	зафіксувала	1	спалах дульного полум'я		Н/Д	17.10, 00:17
	2-4 км на Пн	зафіксувала	1	снаряд	з ЗхПнЗх на СхПдСх (після попередньої події)	Н/Д	17.10, 00:17
	2-4 км на Пн	зафіксувала	4	вибух	невизначеного походження	Н/Д	17.10, 03:53
	4-6 км на ПнСх	чули	1	вибух	невизначеного походження	Н/Д	17.10, 11:14
	1-2 км на ПдСх	чули	2	черга		стрілецька зброя	17.10, 11:17
	2 км на ПдСх	чули	4	черга		великокаліберний кулемет	17.10, 11:18
	2-3 км на ПдСх	чули	6	вибух	невизначеного походження	гармата (30 мм)	17.10, 11:22
	1-2 км на ПдСх	чули	5	черга		стрілецька зброя	17.10, 14:37
	1-2 км на ПдСх	чули	13	черга		стрілецька зброя	17.10, 14:43-14:45
	1-2 км на ПдСх	чули	4	постріл		стрілецька зброя	17.10, 14:47

Місце розміщення СММ	Місце події	Спосіб	К-ть	Спостереження	Опис	Озброєння	Дата, час
центральний залізничний вокзал Донецька (непідконтрольний уряду, 6 км на ПнЗх від центру міста)	5–7 км на ПдЗх	чули	1	вибух	невизначеного походження	Н/Д	17.10, 10:04
приблизно 1,8 км на Пн від н. п. Петрівське (непідконтрольний уряду, 41 км на Пд від Донецька)	3–4 км на Пд	чули	4	черга	за оцінкою, за межами ділянки розведення	великокаліберний кулемет	17.10, 13:00
	3–4 км на ПдЗх	чули	1	постріл	за оцінкою, у межах ділянки розведення	стрілецька зброя	17.10, 13:20
	3–4 км на ПдЗх	чули	1	постріл	за оцінкою, у межах ділянки розведення	стрілецька зброя	17.10, 13:24
приблизно 1 км на ПнЗх від залізничного вокзалу в н. п. Ясинувата (непідконтрольний уряду, 16 км на ПнСх від Донецька)	2–3 км на ПдЗх	чули	1	вибух	невизначеного походження	Н/Д	17.10, 09:35
	2–3 км на ПдЗх	чули	3	вибух	невизначеного походження	Н/Д	17.10, 09:45
	1 км на Зх	чули	1	вибух	невизначеного походження	Н/Д	17.10, 10:50
	2 км на ПдЗх	чули	7	черга		великокаліберний кулемет	17.10, 14:42
	2 км на ПдЗх	чули	7	черга		великокаліберний кулемет	17.10, 14:45
	2 км на ПдЗх	чули	2	черга		великокаліберний кулемет	17.10, 14:47
н. п. Горлівка (непідконтрольний уряду, 39 км на ПнСх від Донецька)	3–5 км на ПдЗх	чули	1	вибух	невизначеного походження	Н/Д	17.10, 00:28
	3–5 км на ПдЗх	чули	1	вибух	невизначеного походження	Н/Д	17.10, 00:32
	3–5 км на ПдПдЗх	чули	3	вибух	невизначеного походження	Н/Д	17.10, 10:59–11:05
Зх околиця н. п. Горлівка (непідконтрольний уряду, 39 км на ПнСх від Донецька)	1–2 км на ПдСх	чули	3	черга		великокаліберний кулемет	17.10, 10:01
	1–2 км на ПдПдЗх	чули	1	вибух	невизначеного походження	Н/Д	17.10, 10:08
	1–2 км на ПдСх	чули	5	черга		великокаліберний кулемет	17.10, 10:13
	1–2 км на ПдСх	чули	3	черга		великокаліберний кулемет	17.10, 10:36
	1–2 км на ПдСх	чули	3	черга		великокаліберний кулемет	17.10, 10:45
	2–3 км на ПдПдЗх	чули	1	вибух	невизначеного походження	Н/Д	17.10, 10:48
	2–3 км на ПдПдЗх	чули	2	вибух	невизначеного походження	Н/Д	17.10, 10:58
	2–3 км на ПдПдЗх	чули	5	черга		великокаліберний кулемет	17.10, 10:58
	1–2 км на ПдПдЗх	чули	1	вибух	невизначеного походження	Н/Д	17.10, 11:01
	2–3 км на ПдПдЗх	чули	5	черга		великокаліберний кулемет	17.10, 11:46
н. п. Світлодарськ (підконтрольний уряду, 57 км на ПнСх від Донецька)	4–5 км на ПдПдСх	чули	2	вибух	невизначеного походження	Н/Д	16.10, 20:11
	4–5 км на ПдПдСх	чули	1	вибух	невизначеного походження	Н/Д	16.10, 20:44
	2–3 км на ПдСх	чули	1	черга		великокаліберний кулемет	16.10, 20:45
	4–5 км на ПдСх	чули	1	вибух	невизначеного походження	Н/Д	16.10, 21:03
	2–3 км на ПдСх	чули	3	черга		великокаліберний кулемет	16.10, 21:03
	4–6 км на ЗхПдЗх	чули	1	вибух	невизначеного походження	Н/Д	16.10, 21:50
	2–3 км на ПдПдСх	чули	14	черга		великокаліберний кулемет	16.10, 22:10–22:12
	2–3 км на ПдПдСх	чули	7	черга		великокаліберний кулемет	16.10, 22:20–22:22
	2–3 км на ПдПдСх	чули	2	вибух	невизначеного походження	Н/Д	16.10, 22:22
	2–3 км на ПдПдСх	чули	3	черга		великокаліберний кулемет	16.10, 22:24
	2–3 км на ПдПдСх	чули	5	черга		великокаліберний кулемет	16.10, 22:59–23:00
	2–3 км на ПдПдСх	чули	8	черга		великокаліберний кулемет	16.10, 23:09–23:10
	2–3 км на ПдПдСх	чули	18	черга		великокаліберний кулемет	16.10, 23:33–23:36

Місце розміщення СММ	Місце події	Спосіб	К-ть	Спостереження	Опис	Озброєння	Дата, час
	2–3 км на ПдПдСх	чули	7	черга		великокаліберний кулемет	16.10, 22:57–22:58
	3–5 км на ПдПдСх	чули	16	вибух	невизначеного походження	Н/Д	17.10, 17:22–17:26
	3–5 км на ПдПдСх	чули	11	вибух	невизначеного походження	Н/Д	17.10, 17:28–17:32
	3–5 км на ПдПдСх	чули	8	вибух	невизначеного походження	Н/Д	17.10, 17:36–17:40
	3–5 км на ПдСх	чули	6	вибух	невизначеного походження	Н/Д	17.10, 17:43–17:46
	3–5 км на СхПдСх	чули	3	вибух	невизначеного походження	Н/Д	17.10, 17:45–17:46
приблизно 500 м на ПнСх від н. п. Кам'янка (підконтрольний уряду, 20 км на Пн від Донецька)	3–5 км на Пд	чули	1	вибух	невизначеного походження	Н/Д	17.10, 09:36
	3–5 км на Пд	чули	7	вибух	невизначеного походження	Н/Д	17.10, 09:46
	3–5 км на Пд	чули	2	вибух	невизначеного походження	Н/Д	17.10, 10:58
	2–3 км на Сх	чули	1	вибух	невизначеного походження	Н/Д	17.10, 11:00
	3–5 км на Пд	чули	2	вибух	невизначеного походження	Н/Д	17.10, 11:04
	3–5 км на Пд	чули	6	черга		великокаліберний кулемет	17.10, 14:44
Зх околиця н. п. Залізне (кол. Артемове, підконтрольний уряду, 42 км на ПнСх від Донецька)	2–3 км на Сх	чули	15	черга		стрілецька зброя	17.10, 09:43
	2–3 км на ПдСх	чули та бачили	1	вибух	невизначеного походження	Н/Д	17.10, 10:08
	1–2 км на ПдСх	чули	4	черга		стрілецька зброя	17.10, 10:13
	1–2 км на ПдСх	чули	4	постріл		стрілецька зброя	17.10, 10:13
	2–3 км на ПдСх	чули	1	вибух	невизначеного походження	Н/Д	17.10, 10:46
	1–2 км на Сх	чули	26	постріл		стрілецька зброя	17.10, 13:57–14:00
	1–2 км на Сх	чули	21	черга		стрілецька зброя	17.10, 14:06–14:08
	1–2 км на Сх	чули	2	вибух	невизначеного походження	Н/Д	17.10, 14:08
1–2 км на Сх	чули	2	постріл		стрілецька зброя	17.10, 14:28	
н. п. Верхньоторецьке (підконтрольний уряду, 23 км на ПнСх від Донецька)	2–3 км на ПдСх	чули	3	вибух	невизначеного походження	Н/Д	17.10, 10:57–11:00
н. п. Гольмівський (непідконтрольний уряду, 49 км на ПнСх від Донецька)	3–4 км на СхПдСх	чули	1	вибух	невизначеного походження	Н/Д	17.10, 10:08
	4–5 км на Сх	чули	1	вибух	невизначеного походження	Н/Д	17.10, 11:14
	3–4 км на Сх	чули	1	вибух	невизначеного походження	Н/Д	17.10, 12:05
	3–4 км на Сх	чули	2	вибух	невизначеного походження	Н/Д	17.10, 12:12
ПдЗх околиця н. п. Новолуганське (підконтрольний уряду, 53 км на ПнСх від Донецька)	2–3 км на ПдПдСх	чули	4	черга		великокаліберний кулемет	17.10, 08:52
	2–3 км на ПдПдСх	чули	2	вибух	невизначеного походження	Н/Д	17.10, 09:01
	4–5 км на ПдСх	чули	1	вибух	невизначеного походження	Н/Д	17.10, 10:01
	4–5 км на ПдСх	чули	1	вибух	невизначеного походження	Н/Д	17.10, 10:08
	1–2 км на Зх	чули	1	черга		великокаліберний кулемет	17.10, 11:08
	1–2 км на Зх	чули	1	вибух	невизначеного походження	Н/Д	17.10, 11:14
	1–2 км на ПдЗх	чули	1	черга		великокаліберний кулемет	17.10, 11:58
	1–2 км на ПдЗх	чули	1	черга		великокаліберний кулемет	17.10, 12:08
	1–2 км на ПдЗх	чули	2	черга		великокаліберний кулемет	17.10, 12:12
	0,8–1 км на Зх	чули	1	черга		стрілецька зброя	17.10, 13:11
	1–2 км на Зх	чули	2	черга		стрілецька зброя	17.10, 13:52
	1–2 км на Зх	чули	1	вибух	невизначеного походження	Н/Д	17.10, 14:22
н. п. Золоте-4 (Родіна; підконтрольний уряду, 59 км на Зх від Луганська)	5–7 км на Пд	чули	1	вибух	невизначеного походження (за оцінкою, за межами ділянки розведення в районі Золотого)	Н/Д	17.10, 10:20
	2–4 км на ПдСх	чули	1	вибух	невизначеного походження (за оцінкою, за межами ділянки розведення в районі Золотого)	Н/Д	17.10, 10:24
	3–5 км на Пд	чули	1	вибух	невизначеного походження (за оцінкою, за межами ділянки розведення в районі Золотого)	Н/Д	17.10, 10:25
4 км на ПдЗх від	7–10 км на ПдСх	чули	13	вибух	постріл	артилерія	17.10, 10:23–10:41

Місце розміщення СММ	Місце події	Спосіб	К-ть	Спостереження	Опис	Озброєння	Дата, час
н. п. Попасна (підконтрольний уряду, 69 км на Зх від Луганська)	7–10 км на ПдСх	чули	1	вибух	постріл	артилерія	17.10, 11:00–11:01
Пд околиця н. п. Попасна (підконтрольний уряду, 69 км на Зх від Луганська)	7–10 км на ПдПдСх	чули	1	вибух	постріл	Н/Д	17.10, 11:22–11:23
	4–6 км на ПдПдСх	чули	11	вибух	постріл	артилерія	17.10, 14:40–15:30
	3–4 км на ПдПдСх	чули	8	постріл і черга		стрілецька зброя	17.10, 14:40–15:30
Пн околиця н. п. Попасна (підконтрольний уряду, 69 км на Зх від Луганська)	10–15 км на ПдПдСх	чули	2	вибух	постріл	артилерія	17.10, 17:06–17:07
н. п. Калинове (непідконтрольний уряду, 60 км на Зх від Луганська)	1–3 км на ЗхПнЗх	чули	6	вибух	невизначеного походження	Н/Д	17.10, 10:23–10:27
ПнСх околиця н. п. Оріхове (підконтрольний уряду, 57 км на ПнЗх від Луганська)	3–5 км на ПдЗх	чули	9	вибух	невизначеного походження (за оцінкою, за межами ділянки розведення в районі Золотого)	Н/Д	17.10, 10:25–10:32
2,5 км на Пн від н. п. Степове (непідконтрольний уряду, 27 км на Зх від Луганська)	5 км на ЗхПнЗх	чули	5	вибух	невизначеного походження	Н/Д	17.10, 10:23–10:26
	2–3 км на ПдПдЗх	чули	30	постріл	постріл	стрілецька зброя	17.10, 10:23–10:26
500 м на Пн від н. п. Первомайськ (непідконтрольний уряду, 58 км на Зх від Луганська)	6–10 км на ПдЗх	чули	1	вибух	невизначеного походження	Н/Д	17.10, 11:00
	8–10 км на ПдЗх	чули	3	вибух	невизначеного походження	Н/Д	17.10, 12:32–12:45
1,5 км на ПдЗх від н. п. Молодіжне (непідконтрольний уряду, 63 км на ПнЗх від Луганська)	5–8 км на ПдПдСх	чули	1	вибух	невизначеного походження	Н/Д	17.10, 11:30–11:35
	4–6 км на Пд	чули	1	вибух	невизначеного походження	Н/Д	17.10, 11:30–11:35
н. п. Раївка (непідконтрольний уряду, 16 км на ПнЗх від Луганська)	5–10 км на ПдЗх	чули	4	вибух	невизначеного походження	Н/Д	17.10, 12:15–12:20
ПнСх околиця н. п. Катеринівка (підконтрольний уряду, 64 км на Зх від Луганська)	5–7 км на Пд	чули	4	вибух	невизначеного походження (за оцінкою, за межами ділянки розведення в районі Золотого)	Н/Д	17.10, 12:33–12:46
	5–7 км на ЗхПдЗх	чули	1	вибух	невизначеного походження (за оцінкою, за межами ділянки розведення в районі Золотого)	Н/Д	17.10, 12:32
1 км на ПнСх від н. п. Калинове-Борщувате (непідконтрольний уряду, 61 км на Зх від Луганська)	4–8 км на ПдПдЗх	чули	16	вибух	невизначеного походження	Н/Д	17.10, 15:13–15:45

Мапа Донецької та Луганської областей¹⁰



За рішенням Постійної ради №1117 від 21 березня 2014 року, СММ базується у десяти містах на всій території України (Херсон, Одеса, Львів, Івано-Франківськ, Харків, Донецьк, Дніпро, Чернівці, Луганськ і Київ). Ця мапа східної України призначена для ілюстративних цілей. На ній вказані населені пункти, згадані у звіті, а також ті, де є офіси СММ (команди спостерігачів, представництва і передові патрульні бази) в Донецькій і Луганській областях. (Червоним кольором виділено передову патрульну базу, з якої співробітники СММ були тимчасово передислоковані починаючи з 27 вересня 2016 року згідно з рекомендаціями експертів з безпеки з деяких держав-учасниць ОБСЄ та з урахуванням вимог СММ щодо безпеки. СММ використовує ці приміщення у світлу пору доби, а також патрулює в цьому населеному пункті вдень).