



## Щоденний звіт № 244/2019

15 жовтня 2019 року<sup>1</sup>

### Короткий виклад

- У Донецькій і Луганській областях Місія констатувала збільшення кількості порушень режиму припинення вогню, якщо порівнювати з попередньою добою.
- Цивільні особи, в тому числі діти, дістали поранення внаслідок вибухів ручних гранат і наземних мін у непідконтрольних урядові районах Донецької і Луганської областей.
- За оцінкою спостерігачів, поблизу підконтрольних урядові Новотроїцького і Березового в напрямку безпілотних літальних апаратів СММ малого радіуса дії було відкрито вогонь зі стрілецької зброї.
- На ділянці розведення сил і засобів в районі Станиці Луганської команда СММ бачила як члени збройних формувань прибирали рослинність.
- На ділянках розведення сил і засобів у районах Золотого та Петрівського Місія і далі фіксувала військову присутність і присутність військового типу, а також військову техніку.
- Місія здійснювала моніторинг дотримання режиму припинення вогню для забезпечення функціонування життєво важливих об'єктів цивільної інфраструктури вздовж лінії зіткнення та їх ремонту.
- СММ здійснювала моніторинг заходів, пов'язаних зі святкуванням Дня захисника України.
- Доступ Місії залишався обмеженим, зокрема на блокпостах збройних формувань біля Безіменного, Заїченко, Новоазовська, а також у пункті пропуску на кордоні поблизу непідконтрольного урядові Ізвариного\*.

1

---

<sup>1</sup> На основі інформації, що надійшла від моніторингових команд станом на 14 жовтня 2019 року, 19:30 (за східноєвропейським літнім часом).

## Порушення режиму припинення вогню<sup>2</sup>



<sup>2</sup> Більш детальну інформацію про всі випадки порушення режиму припинення вогню представлено в додатку.

<sup>3</sup> Включаючи вибухи.

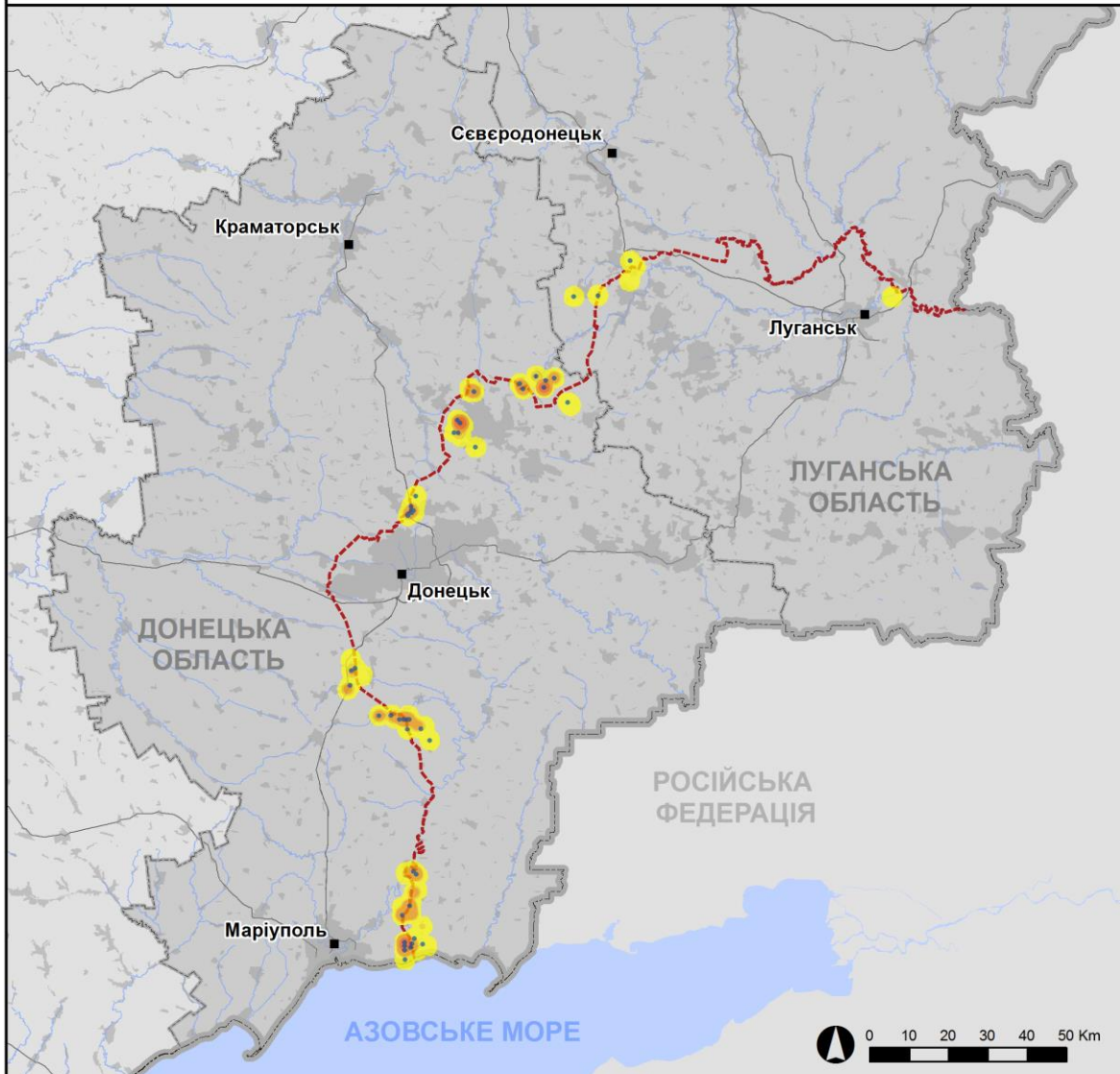
<sup>4</sup> У тому числі з озброєння невстановленого типу.

## Мапа зафіксованих порушень режиму припинення вогню



Організація з безпеки та співробітництва в Європі  
Спеціальна моніторингова місія в Україні

### Зафіксовані СММ порушення режиму припинення вогню 14 жовтня 2019 р.



#### Концентрація порушень режиму припинення вогню



- Вибух
- Населений пункт
- ..... Лінія зіткнення (орієнт.)

Джерела: адміністративні кордони — УКГП ООН; дороги, річки — проект OpenStreetMap; море — VLIZ (2005).  
Акваторії МГО, інше — ОБСЄ.

Система координат: WGS 1984 UTM Zone 37N

Ця мапа надається винятково для наочності. Відсутність помилок у мапі не гарантується, а її зміст не означає, що СММ ОБСЄ затверджує або ухвалює офіційний статус мапи.

© СММ ОБСЄ 2019 Не дозволяється використовувати, копіювати, відтворювати, передавати, транслювати, продавати, ліцензувати або застосовувати без попереднього дозволу з боку ОБСЄ у письмовому вигляді.  
Створено: 15/10/2019

У Донецькій області СММ констатувала збільшення кількості порушень режиму припинення вогню, зафіксувавши також більше вибухів (близько 325), якщо порівнювати з [попередньою добою](#) (76 вибухів). Більшість порушень режиму припинення вогню зафіксовано в районах на північ від н. п. Широкине (підконтрольний урядові, 100 км на південь від Донецька), на захід, північний захід і південно-південний схід від н. п. Горлівка (непідконтрольний урядові, 39 км на північний схід від Донецька), а також у районах на південний схід, південний захід і західно-південний захід від н. п. Світлодарськ (підконтрольний урядові, 57 км на північний схід від Донецька), де зафіксовано більшість вибухів.

У Луганській області Місія констатувала збільшення кількості порушень режиму припинення вогню, зафіксувавши також більше вибухів (6), якщо порівнювати з [попередньою добою](#) (1 вибух). Більшість порушень режиму припинення вогню, включаючи більшість вибухів, зафіксовано в районах на південь від н. п. Попасна (підконтрольний урядові, 69 км на захід від Луганська).

### **Цивільні особи, включаючи дітей, дістали поранення внаслідок вибухів ручних гранат і протипіхотних мін у непідконтрольних урядові районах Донецької і Луганської областей**

12 жовтня СММ уточнювала повідомленнями про хлопчика, який постраждав від вибуху ручної гранати в н. п. Сонцеве (непідконтрольний урядові, 55 км на південний схід від Донецька). 14 жовтня у Донецькій обласній клінічній травматологічній лікарні медичний персонал повідомив СММ, що 12 жовтня до них доправили дев'ятирічного хлопчика з травмою лівої руки внаслідок вибуху, через що йому довелося ампутувати чотири пальці. Також у тій самій лікарні мати (40–49 років) хлопчика повідомила команді Місії, що 12 жовтня у Сонцевому її син отримав поранення, коли предмет, який він підібрав на узбіччі дороги, вибухнув у його руці.

Місія уточнювала повідомлення про двох жінок та чоловіка, які дістали поранень на кладовищі в Донецьку (непідконтрольний урядові) 12 жовтня. 13 жовтня у лікарні №9 міста Донецька спостерігачі бачили жінку (50–59 років), яка лежала на боці, а її права рука була підвішена за допомогою рейки, навколо правого зап'ястя була накладена йодова пов'язка. Вона сказала Місії, що 12 жовтня була на Новодівичому кладовищі зі своїм сином (20–29 років), де допомагала подрузі (50–59 років) прибирати на могилі родича, і торкнулася зеленої ручної гранати, що вибухнула. За словами жінки, її син також дістав поранень під час вибуху. Медичні працівники лікарні повідомили команді СММ, що 12 жовтня дві жінки (50–59 років) та чоловік (20–29 років) були доправлені до лікарні з численними осколковими пораненнями, спричиненими детонацією пристрою. Пізніше одну жінку перевели до обласної клінічної лікарні ім. Калініна у Донецьку (у цій лікарні медики відмовились надавати інформацію, посилаючись на відсутність дозволу від осіб, яким належить фактичний контроль\*). 14 жовтня друга жінка повідомила по телефону, що отримала поранення внаслідок вибуху, який стався, коли вона та її подруга з сином прибирали могилу родичів на Новодівичому кладовищі.

13 жовтня команда СММ уточнювала повідомлення про 33-річного чоловіка, який постраждав від вибуху міни у н. п. Красний Яр (непідконтрольний урядові, 12 км на північний схід від Луганська). 13 жовтня в житловому районі Красного Яру, приблизно за 200 м на захід від берега річки Сіверський Донець, команда Місії бачила чоловіка в цивільному одязі на носилках, якого члени збройних формувань несли з поля до карети швидкої допомоги. Було видно, що у чоловіка важкі поранення правої ноги. 14 жовтня в лікарні Луганська медичні працівники повідомили, що 13 жовтня чоловіка з

Красного Яру було доправлено до лікарні з травмами від вибуху міни, внаслідок чого йому довелося ампутувати частину правої ноги.

СММ також уточнювала повідомлення про п'ятьох дітей (трьох хлопчиків та двох дівчат), які 28 вересня дістали поранення внаслідок розриву ручної гранати в н. п. Чорногорівка (кол. Красна Зоря; підконтрольний урядові, 51 км на південний захід від Луганська). 7 жовтня медики дитячої лікарні в Луганську повідомили Місії, що п'ятеро поранених дітей з Чорногорівки потрапили до них 28 вересня. 30 вересня в Чорногорівці 60-літня жінка повідомила, що 28 вересня бачила, як п'ятеро дітей (три хлопчики та дві дівчинки) отримали поранення. Того ж дня в Чорногорівці спостерігачі бачили невелику свіжу вирву, вкриту листям, з правого боку від дороги. 14 жовтня батько (30–39 років) дівчаток повідомив Місії, що 28 вересня він бачив трьох хлопців, які кинули на землю предмет, що вибухнув біля дороги. У той час його дочки стояли перед їхнім будинком, приблизно за 8 м від хлопців, і зазнали осколкових поранень.

### **Вогонь зі стрілецької зброї, за оцінкою, в напрямку безпілотних літальних апаратів (БПЛА) СММ малого радіуса дії поблизу Новотроїцького і Березового**

Виконуючи політ БПЛА СММ малого радіуса дії над південною околицею н. п. Новотроїцьке (підконтрольний урядові, 36 км на південний захід від Донецька), члени патруля Місії чули 15–20 пострілів зі стрілецької зброї на відстані приблизно 100–200 м на північно-північний схід. За оцінкою команди СММ, вогонь було направлено на БПЛА, який літав приблизно за 800 м на північно-північний схід від місцезнаходження патруля.

Виконуючи політ іншого міні-БПЛА приблизно за 1 км на північний схід від н. п. Березове (підконтрольний урядові, 31 км на південний захід від Донецька), спостерігачі чули 1 чергу і 5 пострілів зі стрілецької зброї на відстані приблизно 1 км на схід. За оцінкою СММ, вогонь було направлено на БПЛА, який літав приблизно за 1,2 км на схід від місцезнаходження патруля.

В обох випадках спостерігачі благополучно приземлили БПЛА та залишили цей район\*.

### **Ділянки розведення сил і засобів в районах Станиці Луганської, Золотого і Петрівського<sup>5</sup>**

14 жовтня в межах ділянки розведення в районі н. п. Станиця Луганська (підконтрольний урядові, 16 км на північний схід від Луганська) спостерігачі бачили трьох членів збройних формувань, які розводили невелике вогнище, щоб палити сміття і рослинність, на південному краю зруйнованої секції мосту поблизу Станиці Луганської. Вони також бачили членів збройних формувань (у нарукавних пов'язках з написом «СЦКК») на південному краю зруйнованої секції мосту і біля блокпосту збройних формувань.

Увечері 13 жовтня камера СММ у Станиці Луганській зафіксувала 1 освітлювальну ракету за 3–5 км на південний захід (за оцінкою, поза ділянкою розведення, але в межах 5 км від неї).

<sup>5</sup> Розведення передбачено [Рамковим рішенням Тристоронньої контактної групи про розведення сил і засобів](#) від 21 вересня 2016 року.

В ніч з 13 на 14 жовтня камера СММ у н. п. **Золоте** (підконтрольний урядові, 60 км на захід від Луганська) зафіксувала освітлювальну ракету за 4–6 км на південний схід (визначити, на ділянці розведення чи за її межами, не вдалося). Камера також зафіксувала 2 снаряди і 1 вибух невизначеного походження — усе приблизно за 3–6 км на схід (усе, за оцінкою, поза ділянкою розведення, але в межах 5 км від неї).

13 жовтня у межах ділянки розведення в районі Золотого БПЛА СММ дальнього радіуса дії [знову](#) виявив оборонну позицію Збройних сил України на автошляху Т1316 південніше залізничних колій. За межами ділянки розведення в районі Золотого БПЛА виявив 1 броньовану розвідувальну машину (БРМ-1К) на блокпості Збройних сил України приблизно за 300 м на північ від ділянки розведення. Приблизно за 800 м далі на північ БПЛА зафіксував військовий табір з екскаватором, мобільним краном і двома пересувними майстернями, встановленими на вантажівки, а також ще 4 вантажівки.

14 жовтня на ділянці розведення спостерігачі бачили завершення встановлення заповнених ґрунтом захисних бар'єрів типу *Hesco* приблизно за 30 м на південь від північного краю ділянки розведення, на східному боці автошляху Т1316 (для ознайомлення з попередніми спостереженнями див. [Щоденний звіт від СММ від 14 жовтня 2019 року](#)

13 жовтня у межах **ділянки розведення в районі н. п. Петрівське** (непідконтрольний урядові, 41 км на південь від Донецька) БПЛА СММ дальнього радіуса дії [знову](#) виявив 1 бойову броньовану машину (ББМ; типу БТР) і 2 вантажівки орієнтовно за 1,2 км на південь від північного краю ділянки і приблизно 1,2 км на захід від її східного краю (за оцінкою, уся техніка належить Збройним силам України). Приблизно за 150 м далі на південь той самий БПЛА [знову](#) виявив великогабаритну вантажівку, а приблизно за 680 м на західно-північний захід від вищезгаданої позиції — 1 ББМ (типу БТР) лісосмузі; за оцінкою, все належало Збройним Силам України. Цей самий БПЛА також помітив оборонні позиції на відстані приблизно 380 м та 560 м на південь від північного краю ділянки розведення та орієнтовно 700 м та 2 км на захід від її східного краю. БПЛА СММ дальнього радіуса дії також зафіксував оборонну позицію в лісосмузі в південно-східному куті ділянки розведення в районі Петрівського, приблизно за 40 м на північ від південного краю і 100 м на захід від її східного краю, біля нульової позиції Збройних сил України.

За межами ділянки розведення той самий БПЛА [знову](#) виявив оборонні позиції збройних формувань, приблизно за 400 м на захід від її північно-східного краю і за 80 м від [зафіксованої раніше](#) траншеї, що простяглася приблизно на 80 м в межах ділянки розведення від цих позицій.

14 жовтня, патрулюючи на північ від Петрівського, спостерігачі чули 1 вибух невизначеного походження на відстані близько 3–4 км на південний захід (за оцінкою, у межах ділянки розведення). Спостерігачі також чули 4 черги зі стрілецької зброї орієнтовно за 1–2 км на південний захід (визначити, на ділянці розведення чи за її межами, не вдалося), а також 52 вибухи невизначеного походження і 4 черги зі стрілецької зброї, приблизно за 2–5 км на захід і 2–6 км на південний схід відповідно; численні черги зі стрілецької зброї і 34 постріли і черги з великокаліберного кулемета та стрілецької зброї, усе за 2–4 км на захід і 1–3 км на південь (за оцінкою, за межами ділянки розведення, проте в межах 5 км від неї). Того ж дня, здійснюючи моніторинг біля н. п. Богданівка (підконтрольний урядові, 41 км на південний захід від Донецька), команда Місії чула 9 вибухів невизначеного походження і 15 черг зі стрілецької

зброї — усі орієнтовно за 2–4 км на північний захід (за оцінкою, поза ділянкою розведення в районі Петрівського, але в межах 5 км від неї).

### **Відведення озброєння**

СММ продовжувала здійснювати моніторинг відведення озброєння, передбаченого Меморандумом, а також Комплексом заходів і Доповненням до нього.

13 жовтня спостерігачі бачили 3 одиниці озброєння, розміщені порушенням ліній відведення у непідконтрольних урядові районах Донецької області. У підконтрольних урядові районах Донецької області вони також виявили 16 одиниць озброєння, розміщених за лініями відведення, проте за межами виділених місць зберігання озброєння (для отримання більш детальної інформації див. таблиці нижче).

### **Ознаки військової присутності та присутності військового типу в зоні безпеки<sup>6</sup>**

Команда Місії зафіксувала військову присутність і присутність військового типу в зоні безпеки у підконтрольних урядові районах Донецької і Луганської областей та в непідконтрольних урядові районах Донецької області, зокрема бронетранспортери, бойові броньовані машини, а також бойові машини піхоти (для отримання більш детальної інформації див. таблицю нижче).

### **Роботи на блокпості збройних формувань біля Горлівки**

13 жовтня, на блокпості збройних формувань у Горлівці команда СММ побачила, що з ділянки (завдовжки 50 м та завширшки 10 м), де, як правило, стоять у черзі автомобілі, було знято покриття. Неподалік спостерігачі бачили два самоскиди та два екскаватори, а також кілька свіжих ровів на відстані близько 2 м від дороги. Команда СММ констатувала звичний рух автомобілів на блокпості.

### **Вантажний поїзд у непідконтрольному урядові районі**

14 жовтня біля залізничної станції у н. п. Дебальцеве (непідконтрольний урядові, 58 км на північний схід від Донецька) спостерігачі бачили поїзд, що рухався за допомогою локомотиву, що тягнув 30–40 вагонів для вугілля (у деяких з них було вугілля, інші були критими), на яких було видно адміністративні номери зареєстрованих у Російській Федерації вантажних компаній. Поїзд прямував на південний захід.

### **Зусилля Місії зі сприяння проведенню ремонтних робіт на об'єктах цивільної інфраструктури та забезпечення їх функціонування**

СММ здійснювала моніторинг дотримання режиму припинення вогню для уможливлення проведення ремонтних робіт на лініях електропередачі поблизу н. п. Артема (підконтрольний урядові, 26 км на північ від Луганська), огляду ліній електропередачі та технічного обслуговування водогонів перед бурінням свердловин у н. п. Паньківка (непідконтрольний урядові, 16 км на північ від Луганська), а також ремонтних робіт на лініях електропередачі між Світлодарськом і н. п. Луганське (підконтрольний урядові, 59 км на схід від Донецька).

<sup>6</sup> Зазначена в цьому розділі техніка не підпадає під дію Мінських угод щодо відведення озброєння.

Місія продовжувала сприяти забезпеченню функціонування Донецької фільтрувальної станції (15 км на північ від Донецька) і здійснювати моніторинг безпекової ситуації в районі насосної станції біля н. п. Василівка (непідконтрольний урядові, 20 км на північ від Донецька).

### **Перепис населення в непідконтрольних урядові районах Донецької і Луганської областей**

14 жовтня 12 осіб з непідконтрольних урядові районів Донецької області сказали спостерігачам, що взяли участь у переписі населення. У центрі перепису населення, розташованому в навчальному закладі в Горлівці, три жінки та два чоловіки, які проводили перепис, повідомили Місії, що люди, які збирають дані для нього, пройшли навчання, і що їм видавалися буклети з інструкціями. Поруч із іншим подібним закладом у Горлівці чотири жінки повідомили Місії, що перепис населення був добре проанонсований в ЗМІ, і що мешканці також отримували SMS-повідомлення. Того ж дня в н. п. Голубівка (кол. Кіровськ; непідконтрольний урядові, 51 км на захід від Луганська) і н. п. Лозівський (непідконтрольний урядові, 32 км на захід від Луганська) двоє жителів (чоловіки у віці 35 та 75 років) розповіли, що особи, які проводять перепис населення, відвідали їх місце проживання та не вимагали жодних документів з метою збору даних для перепису.

### **Прикордонні райони, які не контролюються урядом**

13 жовтня, здійснюючи моніторинг у пункті пропуску на кордоні неподалік від н. п. Ізварине (52 км на південний схід від Луганська), члени патруля Місії бачили, що в Україну заїхала 1 тентована вантажівка (з українськими номерними знаками) і зайшли 8 пішоходів (четверо чоловіків і четверо жінок). Члени патруля Місії бачили, що з України виїхали 1 автомобіль (з російськими номерними знаками), 1 тентована вантажівка (з українськими номерними знаками) і вийшли 8 пішоходів (четверо чоловіків і четверо жінок). Приблизно через 10 хвилин член збройних формувань сказав патрулю СММ залишити цей район\*.

Перебуваючи у пішохідному пункті пропуску на кордоні поблизу н. п. Сєверний (50 км на південний схід від Луганська) упродовж близько 20 хвилин, спостерігачі бачили, що в Україну зайшли чоловік і три жінки, натомість з України вийшли три жінки і дитина.

### **СММ здійснювала моніторинг заходів, пов'язаних зі святкуванням Дня захисника України**

14 жовтня у Києві спостерігачі бачили близько 5 000 осіб (чоловіків і жінок, різного віку), які зібралися у парку Шевченка з нагоди Дня захисника України. Пізніше команда СММ зафіксувала близько 15 000 осіб, які йшли до Майдану Незалежності. Під час зібрання спостерігачі чули, як учасники критично виловлюються щодо останніх політичних подій, пов'язаних із окремими районами Донецької і Луганської областей. Пізніше вони бачили близько 8 000 осіб, які пройшли до вулиці Банкової, 11, де деякі з них приклеїли стікери на фасад будівлі Офісу Президента. Учасники заходу розійшлися без інцидентів.

Команди СММ також здійснювали моніторинг заходів з нагоди Дня захисника України в Одесі, Харкові, Дніпрі та Івано-Франківську. Під час масового зібрання у Харкові спостерігачі бачили дим і чули звуки вибуху піротехніки, що застосовувалися учасниками заходу на вул. Сумській.



СММ продовжувала стежити за ситуацією в Херсоні, Львові та Чернівцях.

### **\*Обмеження свободи пересування та інші перешкоди у виконанні мандата СММ**

*Робота з моніторингу та свобода пересування СММ обмежені загрозами у сфері безпеки, включаючи ризики, пов'язані з наявністю мін і невибухлих боєприпасів, а також іншими перешкодами, які щодня змінюються. Мандат СММ передбачає вільний і безпечний доступ по всій Україні. Усі підписанти Комплексу заходів погодилися з необхідністю вільного та безпечного доступу, а також із тим, що обмеження свободи пересування СММ є порушенням і що на такі порушення необхідно швидко реагувати. Вони також дійшли згоди, що СЦКК повинен сприяти такому реагуванню та здійснювати загальну координацію робіт з розмінування. Однак збройні формування в окремих районах Донецької та Луганської областей часто відмовляють СММ у доступі до районів, прилеглих до непідконтрольних урядові ділянок кордону України (наприклад, див. нижче). Діяльність СММ у Донецькій та Луганській областях залишалася обмеженою після того, як [23 квітня 2017 року поблизу Пришиба стався інцидент, який призвів до загибелі людини](#). Унаслідок цього спроможність Місії вести спостереження залишалася обмеженою.*

#### Заборона доступу:

- На блокпості на захід від н. п. Безіменне (непідконтрольний урядові, 100 км на південь від Донецька) два озброєні члени збройних формувань не дозволили патрулю Місії проїхати, посилаючись на «накази командирів». Перебуваючи на блокпосту, команда СММ не бачила переміщення транспортних засобів через блокпост у жодному напрямку.
- На блокпості на північ від н. п. Заїченко (непідконтрольний урядові, 93 км на південь від Донецька) два озброєні члени збройних формувань [знову](#) відмовили команді СММ у проїзді в напрямку н. п. Саханка (непідконтрольний урядові, 97 км на південь від Донецька), посилаючись на «бойові дії у цьому районі» і «безпеку патруля».
- На блокпості на північній околиці н. п. Новоазовськ (непідконтрольний урядові, 102 км на південний схід від Донецька) два озброєні члени збройних формувань [знову](#) відмовили патрулю Місії у проїзді на південь до Новоазовська, посилаючись на «проведення операції у цьому районі».
- У пункті пропуску поблизу н. п. Ізварине (непідконтрольний урядові, 52 км на південний схід від Луганська) член збройних формувань сказав патрулю Місії залишити цей район.

#### Затримка:

- На блокпості на північній околиці н. п. Петрівське (непідконтрольний урядові, 41 км на південь від Донецька) член збройних формувань дозволив спостерігачам проїхати лише після 20 хвилин очікування.

*Регулярні обмеження на ділянках розведення сил і засобів та через міни/невибухлі боєприпаси:*

- Не здійснивши суцільного розмінування, вилучення невибухлих боєприпасів та інших перешкод, сторони і далі відмовляли СММ у необмеженому доступі, а також у можливості пересуватися окремими дорогами, які раніше були визначені як важливі для здійснення Місією ефективного моніторингу та для пересування цивільних осіб.

#### Інші перешкоди:

- У ніч з 12 на 13 жовтня під час виконання польоту над районами між н. п. Костянтинівка (підконтрольний урядові, 60 км на північ від Донецька) і Петровським районом Донецька (непідконтрольний урядові, 15 км на південний захід від центру Донецька) БПЛА СММ дальнього радіуса дії втрачав сигнал GPS внаслідок дії перешкод. За оцінкою СММ, це сталося через вірогідне глушіння. Виконуючи політ над ділянкою розведення в районі Петрівського, той самий БПЛА втрачав сигнали обох GPS-модулей (за оцінкою, внаслідок глушіння).
- У ніч з 13 на 14 жовтня під час виконання польоту над лінією зіткнення, над підконтрольними та непідконтрольними урядові районами центральної частини Донецької області, БПЛА СММ дальнього радіуса дії втрачав сигнал GPS внаслідок дії перешкод. За оцінкою СММ, це сталося через вірогідне глушіння. Виконуючи політ над непідконтрольними урядові районами центру Донецької і Луганської областей, той самий БПЛА втрачав сигнали обох GPS-модулей. За оцінкою, це сталося внаслідок глушіння.
- У двох окремих випадках 14 жовтня під час польоту поблизу н. п. Костянтинівка (підконтрольний урядові, 60 км на північ від Донецька) і н. п. Чермалик (підконтрольний урядові, 77 км на південь від Донецька) міні-БПЛА СММ двічі втрачали сигнали GPS через перешкоди, що, за оцінкою, могли бути спричинені глушінням.
- Виконуючи політ БПЛА СММ малого радіуса дії над районами біля н. п. Новотроїцьке (підконтрольний урядові, 36 км на південний захід від Донецька), члени патруля Місії чули постріли зі стрілецької зброї на відстані приблизно 800 м на північно-північний схід. За оцінкою команди СММ, вогонь було направлено на БПЛА, який вдалося успішно приземлити.
- Виконуючи політ БПЛА СММ малого радіуса дії над районами біля н. п. Березове (підконтрольний урядові, 31 км на південний захід від Донецька), члени патруля Місії чули постріли і черги зі стрілецької зброї на відстані приблизно 1,2 км на схід. За оцінкою команди СММ, вогонь було направлено на БПЛА, який вдалося успішно приземлити.
- 14 жовтня в обласній клінічній лікарні ім. Калініна в Донецьку один зі старших медиків відмовився надавати спостерігачам інформацію щодо жертви серед цивільного населення, сказавши, що вони отримали розпорядження не розмовляти з СММ, попередньо не запитавши дозволу в осіб, яким належить фактичний контроль.

## Таблиця озброєння

### Озброєння, розміщене з порушенням ліній відведення

Дата	Кількість одиниць озброєння	Вид озброєння	Місце	Джерело спостереження
<b>Непідконтрольні урядові райони</b>				
13.10.2019	3	самохідна гаубиця (2С1 «Гвоздика», 122 мм)	біля н. п. Сарабаш (кол. Комунарівка, 26 км на південь від Донецька)	БПЛА СММ дальнього радіуса дії

### Озброєння, розміщене за лініями відведення, однак за межами виділених місць зберігання озброєння

Дата	Кількість одиниць озброєння	Вид озброєння	Місце	Джерело спостереження
<b>Підконтрольні урядові райони</b>				
13.10.2019	16	Танк (Т-72)	залізнична станція у н. п. Костянтинівка (60 км на північ від Донецька)	БПЛА СММ дальнього радіуса дії

## Таблиця військової присутності в зоні безпеки<sup>7</sup>

Дата	Кількість одиниць озброєння	Вид озброєння	Місце	Джерело спостереження
<b>Підконтрольні урядові райони</b>				
12.10.2019	3	бойові машини піхоти машину піхоти (БМП-1 — 2 од. і БМП-2 — 1 од.)	східна околиця н. п. Новгородське (35 км на північ від Донецька)	БПЛА СММ дальнього радіуса дії
12.10.2019	1	вірогідно бойова машина піхоти (типу БМП)	південна околиця н. п. Луганське (59 км на північний схід від Донецька)	БПЛА малого радіуса дії
12.10.2019	2	вірогідно бойова броньована машина		
13.10.2019	9	бойова броньована машина	біля н. п. Опитне (63 км на північний схід від Донецька)	БПЛА СММ дальнього радіуса дії
13.10.2019	33	бойова броньована машина	н. п. Біла Гора (54 км на північ від Донецька)	БПЛА СММ дальнього радіуса дії
13.10.2019	1	бульдозер на артилерійському тягачі (БАТ-2)	н. п. Золоте (60 км на захід від Луганська)	БПЛА СММ дальнього радіуса дії
13.10.2019	1	полкова землерийна машина (ПЗМ-2)		
14.10.2019	1	бойова машина піхоти (БМП-2)	Стояла у н. п. Попасна (69 км на захід від Луганська) з нагоди Дня захисника України	патруль
	1	бронетранспортер (БТР-80)		
<b>Непідконтрольні урядові райони</b>				

<sup>7</sup> Зазначена в цьому розділі техніка не підпадає під дію Мінських угод щодо відведення озброєння.

12.10.2019	1	вірогідно бойова броньована машина	біля н. п. Кальміуське (кол. Комсомольське, 42 км на південний схід від Донецька)	БПЛА СММ дальнього радіуса дії
------------	---	------------------------------------	---	--------------------------------------

Таблиця порушень режиму припинення вогню станом на 15 жовтня 2019 р.<sup>8</sup>

Місце розміщення СММ	Місце події	Спосіб	К-ть	Спостереження	Опис	Озброєння	Дата, час
камера СММ у н. п. Березове (підконтрольний уряду, 31 км на ПдЗх від Донецька)	2-4 км на ПдПдСх	зафіксувала	1	вибух	невизначеного походження	Н/Д	13.10, 22:09
	2-4 км на ПдПдСх	зафіксувала	6	вибух	невизначеного походження	Н/Д	13.10, 22:10
	2-4 км на ПдПдСх	зафіксувала	2	вибух	невизначеного походження	Н/Д	13.10, 22:11
	2-4 км на ПдПдСх	зафіксувала	2	вибух	невизначеного походження	Н/Д	13.10, 23:12
	3-5 км на ПдПдСх	зафіксувала	2	снаряд	з ПдЗх на ПнСх	Н/Д	14.10, 04:16
	3-5 км на ПдПдСх	зафіксувала	4	спалах дульного полум'я		Н/Д	14.10, 04:16
	2-4 км на ПдСх	зафіксувала	1	вибух	невизначеного походження	Н/Д	14.10, 04:53
Камера СММ у н. п. Чермалик (підконтрольний уряду, 77 км на Пд від Донецька)	3-5 км на ПдСх	зафіксувала	1	снаряд	зі СхПнСх на ЗхПдЗх	Н/Д	13.10, 20:30
	2-3 км на ПдСх	зафіксувала	1	вибух	невизначеного походження	Н/Д	13.10, 20:38
	2-3 км на Пд	зафіксувала	4	снаряд	з ЗхПнЗх на СхПдСх	Н/Д	13.10, 20:44
	3-5 км на ПдСх	зафіксувала	1	снаряд	зі СхПнСх на ЗхПдЗх	Н/Д	13.10, 21:31
	2-3 км на Пд	зафіксувала	2	снаряд	з ЗхПнЗх на СхПдСх	Н/Д	13.10, 21:36
	2-3 км на ПдСх	зафіксувала	6	снаряд	випущена(-й) угору	Н/Д	13.10, 21:41
	1-3 км на Пд	зафіксувала	1	снаряд	з ЗхПнЗх на СхПдСх	Н/Д	13.10, 22:16
	1-3 км на Пд	зафіксувала	1	снаряд	з ЗхПнЗх на СхПдСх	Н/Д	13.10, 22:17
	1-3 км на Пд	зафіксувала	1	снаряд	з ЗхПнЗх на СхПдСх	Н/Д	13.10, 22:39
	1-3 км на ПдПдСх	зафіксувала	1	снаряд	з ЗхПдЗх на СхПнСх	Н/Д	13.10, 22:43
	1-3 км на Пд	зафіксувала	1	черга	з ЗхПнЗх на СхПдСх (приблизно 30 пострілів)	Н/Д	13.10, 22:44
	6-8 км на ПдПдСх	зафіксувала	1	снаряд	з ЗхПдЗх на СхПнСх	Н/Д	13.10, 23:01
	3-4 км на ПдСх	зафіксувала	1	вибух	невизначеного походження		13.10, 23:01
	6-8 км на ПдПдСх	зафіксувала	1	снаряд	з ЗхПдЗх на СхПнСх	Н/Д	13.10, 23:04
	6-8 км на ПдПдСх	зафіксувала	1	снаряд	з ЗхПдЗх на СхПнСх	Н/Д	13.10, 23:05
	2-4 км на ПдСх	зафіксувала	12	снаряд	з ПнПнСх на ПдПдЗх	Н/Д	13.10, 23:26
	2-4 км на ПдСх	зафіксувала	8	снаряд	з ПнПнСх на ПдПдЗх	Н/Д	13.10, 23:27
	2-4 км на	зафіксувала	15	снаряд	з ПнПнСх на	Н/Д	13.10, 23:47

<sup>8</sup> У таблиці вказані лише ті інциденти, які спостерігачі СММ бачили/чули особисто, а також ті випадки, які СММ оцінює як навчання з бойовою стрільбою, контрольовані вибухи і т.д. Зазначені деталі, що вказані — а саме відстань, напрям, тип зброї і т.д. — базуються на оцінках, зроблених спостерігачами на місцях, і необов'язково завжди є точними. Напис «невідомо» (Н/Д) означає, що СММ не змогла підтвердити таку інформацію у зв'язку з відстанню, погодними умовами та/або з інших причин. Порушення режиму припинення вогню, зафіксовані паралельно декількома патрулями, відображаються у таблиці лише один раз.

Місце розміщення СММ	Місце події	Спосіб	К-ть	Спостереження	Опис	Озброєння	Дата, час
	ПдСх				ПдПдЗх		
	3–5 км на ПдСх	зафіксувала	1	снаряд	зі СхПнСх на ЗхПдЗх	Н/Д	14.10, 02:32
	2–4 км на ПдСх	зафіксувала	1	снаряд	з ПнПнСх на ПдПдЗх	Н/Д	14.10, 04:01
	2–4 км на ПдСх	зафіксувала	1	снаряд	з ПнПнСх на ПдПдЗх	Н/Д	14.10, 04:02
	3–5 км на ПдСх	зафіксувала	1	снаряд	з ЗхПдЗх на СхПнСх	Н/Д	14.10, 05:11
	3–5 км на ПдСх	зафіксувала	1	снаряд	з ПнПнСх на ПдПдЗх	Н/Д	14.10, 05:11
	3–5 км на ПдСх	зафіксувала	5	снаряд	з ЗхПдЗх на СхПнСх	Н/Д	14.10, 05:12
	3–5 км на ПдСх	зафіксувала	4	снаряд	з ЗхПдЗх на СхПнСх	Н/Д	14.10, 05:37
камера СММ на Донецькій фільтрувальній станції (15 км на Пн від Донецька)	300–500 м на ПдПдЗх	зафіксувала	1	снаряд	із Зх на Сх	Н/Д	13.10, 20:11
	300–500 м на ПдПдЗх	зафіксувала	3	снаряд	із Зх на Сх	Н/Д	13.10, 20:15
	1–2 км на ПдПдСх	зафіксувала	1	освітлювальна ракета	випущена(-й) угору	Н/Д	13.10, 20:31
	2–3 км на ПдПдЗх	зафіксувала	1	вибух	невизначеного походження	Н/Д	13.10, 21:16
	0,9–1,2 км на ПдПдСх	зафіксувала	1	вибух	розрив	Н/Д	13.10, 21:16
	2–3 км на ПдПдЗх	зафіксувала	1	вибух	невизначеного походження	Н/Д	13.10, 21:17
	0,9–1,2 км на ПдПдСх	зафіксувала	1	вибух	розрив	Н/Д	13.10, 21:17
	0,9–1,2 км на Пд	зафіксувала	8	вибух	розрив	Н/Д	13.10, 21:18
	100–300 м на Зх	зафіксувала	1	вибух	невизначеного походження	Н/Д	13.10, 22:09
	0,9–1,2 км на Пд	зафіксувала	11	вибух	розрив	Н/Д	13.10, 22:40
Камера СММ за 1,5 км на ПнСх від н. п. Гнutowe (підконтрольний уряду, 90 км на Пд від Донецька)	3–5 км на СхПдСх	зафіксувала	2	снаряд	з Пд на Пн	Н/Д	13.10, 22:42
	3–5 км на СхПдСх	зафіксувала	2	вибух	невизначеного походження	Н/Д	13.10, 22:42
	3–5 км на Сх	зафіксувала	1	снаряд	з ПнСх на ПдЗх	Н/Д	13.10, 22:51
	3–5 км на СхПдСх	зафіксувала	13	снаряд	з ПнСх на ПдЗх	Н/Д	13.10, 22:59
	3–5 км на СхПдСх	зафіксувала	6	снаряд	з ПнСх на ПдЗх	Н/Д	13.10, 23:00
	3–5 км на СхПдСх	зафіксувала	7	снаряд	з ПнСх на ПдЗх	Н/Д	13.10, 23:01
	3–5 км на СхПдСх	зафіксувала	5	снаряд	з ПнСх на ПдЗх	Н/Д	13.10, 23:02
	3–5 км на СхПдСх	зафіксувала	4	снаряд	з ПдПдЗх на ПнПнСх	Н/Д	13.10, 23:04
	3–5 км на СхПдСх	зафіксувала	1	черга	з Пд на Пн (приблизно 5 пострілів)	Н/Д	14.10, 02:17
	3–5 км на СхПдСх	зафіксувала	1	снаряд	з ПдЗх на ПнСх	Н/Д	14.10, 02:18
	4–6 км на СхПнСх	зафіксувала	1	снаряд	з ЗхПдЗх на СхПнСх (також зафіксовано камерою СММ у Чермалику)	Н/Д	14.10, 04:02
	4–6 км на СхПнСх	зафіксувала		снаряд	численні	Н/Д	14.10, 04:02
камера СММ на КПВВ у	1–3 км на СхПнСх	зафіксувала	9	снаряд	з Пн на Пд	Н/Д	13.10, 20:07

Місце розміщення СММ	Місце події	Спосіб	К-ть	Спостереження	Опис	Озброєння	Дата, час
н. п. Майорськ (підконтрольний уряду, 45 км на ПнСх від Донецька)	2–4 км на Сх	зафіксувала	1	вибух	вибух у повітрі	Н/Д	13.10, 22:10
	2–4 км на Сх	зафіксувала	30	вибух	невизначеного походження	Н/Д	13.10, 22:30
	1–3 км на Сх	зафіксувала	8	снаряд	із ПнПнЗх на ПдПдСх	Н/Д	13.10, 22:36
	1–3 км на Сх	зафіксувала	4	снаряд	із ПнПнЗх на ПдПдСх	Н/Д	13.10, 22:37
Камера СММ на КПВВ у н. п. Пищевик (підконтрольний уряду, 84 км на Пд від Донецька)	3–5 км на Пд	зафіксувала	7	снаряд	із Зх на Сх	Н/Д	13.10, 18:42
	4–8 км на Пд	зафіксувала	2	снаряд	з ПнЗх на ПдСх	Н/Д	13.10, 21:27
	4–8 км на ПдПдСх	зафіксувала	5	снаряд	зі Сх на Зх	Н/Д	13.10, 21:32
	4–8 км на ПдПдСх	зафіксувала	8	снаряд	зі Сх на Зх	Н/Д	13.10, 22:33
	4–8 км на ПдПдСх	зафіксувала	2	снаряд	зі Сх на Зх	Н/Д	13.10, 22:34
	4–8 км на ПдПдСх	зафіксувала	19	снаряд	зі Сх на Зх	Н/Д	13.10, 22:35
	4–8 км на ПдПдСх	зафіксувала	1	снаряд	зі Сх на Зх	Н/Д	13.10, 22:36
	4–8 км на Пд	зафіксувала	5	снаряд	зі Сх на Зх	Н/Д	13.10, 23:22
	4–8 км на Пд	зафіксувала	1	освітлювальна ракета	випущена(-й) угору	Н/Д	14.10, 02:53
	4–8 км на Пд	зафіксувала	1	черга	із Зх на Сх (приблизно 10 пострілів)	Н/Д	14.10, 03:20
	4–8 км на Пд	зафіксувала	2	снаряд	зі СхПдСх на ЗхПнЗх	Н/Д	14.10, 03:20
	4–8 км на Пд	зафіксувала	8	снаряд	із Зх на Сх (також зафіксовано камерою СММ у Гнутовому)	Н/Д	14.10, 03:33
	4–8 км на Пд	зафіксувала	10	снаряд	із Зх на Сх (також зафіксовано камерою СММ у Гнутовому)	Н/Д	14.10, 03:34
	4–8 км на ПдПдСх	зафіксувала	2	снаряд	зі СхПнСх на ЗхПдЗх	Н/Д	14.10, 03:34
	4–8 км на Пд	зафіксувала	1	вибух	невизначеного походження	Н/Д	14.10, 04:18
	4–8 км на Пд	зафіксувала	7	снаряд	із Зх на Сх	Н/Д	14.10, 04:23
Камера СММ за 1 км на ПдЗх від н. п. Широкине (підконтрольний уряду, 100 км на Пд від Донецька)	2–5 км на Пн	зафіксувала	5	снаряд	із Зх на Сх	Н/Д	09.10, 19:49
	2–5 км на Пн	зафіксувала	1	снаряд	із Зх на Сх	Н/Д	09.10, 19:51
	2–5 км на Пн	зафіксувала	6	снаряд	із Зх на Сх	Н/Д	09.10, 19:53
	2–5 км на Пн	зафіксувала	5	снаряд	із Зх на Сх	Н/Д	09.10, 19:54
	2–5 км на Пн	зафіксувала	9	снаряд	із Зх на Сх	Н/Д	09.10, 19:55
	2–5 км на Пн	зафіксувала	7	снаряд	із Зх на Сх	Н/Д	09.10, 19:56
	2–5 км на Пн	зафіксувала	5	снаряд	із Зх на Сх	Н/Д	09.10, 19:57
	2–4 км на Пн	зафіксувала	7	снаряд	з ЗхПдЗх на СхПнСх	Н/Д	13.10, 18:42
	2–4 км на Пн	зафіксувала	1	вибух	невизначеного походження	Н/Д	13.10, 18:44
	2–4 км на Пн	зафіксувала	10	снаряд	з ЗхПдЗх на СхПнСх	Н/Д	13.10, 18:44

Місце розміщення СММ	Місце події	Спосіб	К-ть	Спостереження	Опис	Озброєння	Дата, час
	Пн						
	2-4 км на Пн	зафіксувала	2	вибух	невизначеного походження	Н/Д	13.10, 18:47
	2-4 км на Пн	зафіксувала	1	вибух	невизначеного походження	Н/Д	13.10, 18:54
	2-4 км на Пн	зафіксувала	1	вибух	невизначеного походження	Н/Д	13.10, 19:00
	3-5 км на Пн	зафіксувала	1	вибух	вибух у повітрі	Н/Д	13.10, 19:07
	500-800 м	зафіксувала	1	вибух	вибух у повітрі	Н/Д	13.10, 19:25
	400-600 м на ПнПнСх	зафіксувала	1	спалах дульного полум'я		Н/Д	13.10, 19:33
	2-4 км на Пн	зафіксувала	1	снаряд	зі СхПдСх на ЗхПнЗх	Н/Д	13.10, 19:33
	4-6 км на Пн	зафіксувала	2	снаряд	з ЗхПдЗх на СхПнСх	Н/Д	13.10, 20:02
	4-6 км на Пн	зафіксувала	3	снаряд	з ЗхПдЗх на СхПнСх	Н/Д	13.10, 20:03
	4-6 км на Пн	зафіксувала	1	снаряд	з ЗхПдЗх на СхПнСх	Н/Д	13.10, 20:04
	4-6 км на Пн	зафіксувала	2	снаряд	з ЗхПдЗх на СхПнСх	Н/Д	13.10, 20:05
	5-8 км на ПнСх	зафіксувала	1	вибух	вибух у повітрі	Н/Д	13.10, 20:06
	4-6 км на ПнПнСх	зафіксувала	2	снаряд	з ПнСх на ПдЗх	Н/Д	13.10, 20:06
	3-5 км на ПнПнСх	зафіксувала	10	снаряд	з ЗхПнЗх на СхПдСх	Н/Д	13.10, 20:06
	3-5 км на ПнПнСх	зафіксувала	2	снаряд	з ЗхПнЗх на СхПдСх	Н/Д	13.10, 20:07
	4-6 км на Пн	зафіксувала	1	снаряд	з ЗхПдЗх на СхПнСх	Н/Д	13.10, 20:16
	4-6 км на Пн	зафіксувала	1	снаряд	з ЗхПдЗх на СхПнСх	Н/Д	13.10, 20:17
	3-5 км на Пн	зафіксувала	1	спалах дульного полум'я		Н/Д	13.10, 20:20
	3-5 км на Пн	зафіксувала	1	спалах дульного полум'я		Н/Д	13.10, 20:21
	4-6 км на Пн	зафіксувала	1	снаряд	з ЗхПдЗх на СхПнСх	Н/Д	13.10, 20:22
	4-6 км на ПнПнСх	зафіксувала	1	снаряд	зі СхПдСх на ЗхПнЗх	Н/Д	13.10, 20:28
	5-8 км ПнПнСх	зафіксувала	1	вибух	вибух у повітрі	Н/Д	13.10, 20:49
	3-5 км на ПнПнСх	зафіксувала	1	вибух	невизначеного походження	Н/Д	13.10, 20:55
	3-5 км на Пн	зафіксувала	1	вибух	невизначеного походження	Н/Д	13.10, 20:55
	4-6 км на Пн	зафіксувала	1	снаряд	зі СхПдСх на ЗхПнЗх	Н/Д	13.10, 21:06
	4-6 км на ПнПнСх	зафіксувала	1	снаряд	з ЗхПнЗх на СхПдСх	Н/Д	13.10, 21:07
	5-8 км ПнПнСх	зафіксувала	1	вибух	невизначеного походження	Н/Д	13.10, 21:09
	4-6 км на Пн	зафіксувала	1	спалах дульного полум'я		Н/Д	13.10, 21:15
	4-6 км на Пн	зафіксувала	1	снаряд	з ЗхПнЗх на СхПдСх	Н/Д	13.10, 21:15
	4-6 км на Пн	зафіксувала	2	снаряд	зі СхПдСх на ЗхПнЗх	Н/Д	13.10, 21:16
	4-6 км на Пн	зафіксувала	1	спалах дульного полум'я		Н/Д	13.10, 21:17
	4-6 км на Пн	зафіксувала	1	снаряд	з ЗхПдЗх на СхПнСх	Н/Д	13.10, 21:17



Місце розміщення СММ	Місце події	Спосіб	К-ть	Спостереження	Опис	Озброєння	Дата, час
	Пн						
	4-6 км на Пн	зафіксувала	2	снаряд	зі СхПдСх на ЗхПнЗх	Н/Д	13.10, 21:17
	4-6 км на Пн	зафіксувала	4	снаряд	зі СхПдСх на ЗхПнЗх	Н/Д	13.10, 21:18
	4-6 км на Пн	зафіксувала	1	снаряд	зі СхПдСх на ЗхПнЗх	Н/Д	13.10, 21:26
	4-6 км на ПнПнСх	зафіксувала	1	вибух	невизначеного походження	Н/Д	13.10, 21:31
	4-6 км на Пн	зафіксувала	10	снаряд	з ПдПдЗх на ПнПнСх	Н/Д	13.10, 21:39
	4-6 км на ПнСх	зафіксувала	1	спалах дульного полум'я		Н/Д	13.10, 21:47
	4-6 км на Пн	зафіксувала	2	снаряд	зі СхПдСх на ЗхПнЗх	Н/Д	13.10, 21:48
	4-6 км на Пн	зафіксувала	2	снаряд	зі СхПдСх на ЗхПнЗх	Н/Д	13.10, 21:49
	4-6 км на Пн	зафіксувала	1	снаряд	зі СхПдСх на ЗхПнЗх	Н/Д	13.10, 21:50
	4-6 км на Пн	зафіксувала	2	снаряд	з ЗхПнЗх на СхПдСх	Н/Д	13.10, 21:54
	4-6 км на Пн	зафіксувала	1	снаряд	з ЗхПнЗх на СхПдСх	Н/Д	13.10, 21:55
	4-6 км на Пн	зафіксувала	6	снаряд	з ЗхПдЗх на СхПнСх	Н/Д	13.10, 21:56
	3-5 км на ПнПнСх	зафіксувала	1	спалах дульного полум'я		Н/Д	13.10, 22:02
	3-5 км на ПнПнСх	зафіксувала	1	вибух	невизначеного походження	Н/Д	13.10, 22:03
	3-5 км на ПнПнСх	зафіксувала	1	снаряд	з ЗхПнЗх на СхПдСх	Н/Д	13.10, 22:03
	3-5 км на ПнПнСх	зафіксувала	2	снаряд	з ЗхПнЗх на СхПдСх	Н/Д	13.10, 22:07
	4-6 км на Пн	зафіксувала	2	снаряд	з ЗхПнЗх на СхПдСх	Н/Д	13.10, 22:43
	4-6 км на Пн	зафіксувала	2	снаряд	з ЗхПнЗх на СхПдСх	Н/Д	13.10, 22:44
	4-6 км на Пн	зафіксувала	4	снаряд	з ЗхПнЗх на СхПдСх	Н/Д	13.10, 22:58
	4-6 км на Пн	зафіксувала	1	снаряд	з ЗхПнЗх на СхПдСх	Н/Д	13.10, 23:04
	4-6 км на ПнПнСх	зафіксувала	6	спалах дульного полум'я		Н/Д	13.10, 23:07
	4-6 км на Пн	зафіксувала	1	снаряд	з ЗхПнЗх на СхПдСх	Н/Д	13.10, 23:07
	4-6 км на Пн	зафіксувала	1	снаряд	зі СхПдСх на ЗхПнЗх	Н/Д	13.10, 23:23
	4-6 км на Пн	зафіксувала	2	снаряд	з ЗхПнЗх на СхПдСх	Н/Д	13.10, 23:29
	4-6 км на Пн	зафіксувала	2	снаряд	з ЗхПдЗх на СхПнСх	Н/Д	13.10, 23:30
	4-6 км на Пн	зафіксувала	1	вибух	невизначеного походження	Н/Д	13.10, 23:49
	4-6 км на Пн	зафіксувала	5	снаряд	зі СхПдСх на ЗхПнЗх	Н/Д	13.10, 23:51
	4-6 км на Пн	зафіксувала	1	снаряд	із ПдПдСх на ПнПнЗх	Н/Д	13.10, 23:52
	3-5 км на ПнПнСх	зафіксувала	1	снаряд	з ЗхПнЗх на СхПдСх	Н/Д	13.10, 23:53
	4-6 км на ПнПнСх	зафіксувала	1	снаряд	з ЗхПнЗх на СхПдСх	Н/Д	13.10, 23:55
	3-5 км на Пн	зафіксувала	1	вибух	невизначеного походження	Н/Д	13.10, 23:55

Місце розміщення СММ	Місце події	Спосіб	К-ть	Спостереження	Опис	Озброєння	Дата, час
	4–6 км на Пн	зафіксувала	3	снаряд	із ПдПдСх на ПнПнЗх	Н/Д	13.10, 23:56
	4–6 км на Пн	зафіксувала	1	снаряд	із ПдПдСх на ПнПнЗх	Н/Д	13.10, 23:57
	3–5 км на ПнПнСх	зафіксувала	2	спалах дульного полум'я		Н/Д	13.10, 23:57
	3–5 км на ПнПнСх	зафіксувала	2	снаряд	із Зх на Сх	Н/Д	13.10, 23:57
	3–5 км на ПнСх	зафіксувала	1	спалах дульного полум'я		Н/Д	13.10, 23:57
	4–6 км на Пн	зафіксувала	1	вибух	невизначеного походження	Н/Д	14.10, 00:04
	4–6 км на Пн	зафіксувала	2	снаряд	із ПдПдСх на ПнПнЗх	Н/Д	14.10, 00:08
	4–6 км на Пн	зафіксувала	1	вибух	невизначеного походження	Н/Д	14.10, 00:09
	4–6 км на Пн	зафіксувала	5	снаряд	із ПдПдСх на ПнПнЗх	Н/Д	14.10, 00:09
	4–6 км на Пн	зафіксувала	1	вибух	невизначеного походження	Н/Д	14.10, 00:12
	4–6 км на Пн	зафіксувала	2	снаряд	зі СхПдСх на ЗхПнЗх	Н/Д	14.10, 01:24
	4–6 км на Пн	зафіксувала	3	снаряд	зі СхПдСх на ЗхПнЗх	Н/Д	14.10, 01:25
	4–6 км на ПнПнСх	зафіксувала	1	снаряд	з ЗхПнЗх на СхПдСх	Н/Д	14.10, 04:01
	4–6 км на Пн	зафіксувала	1	снаряд	з ПнСх на ПдЗх	Н/Д	14.10, 04:01
	4–6 км на Пн	зафіксувала	2	снаряд	з ПнСх на ПдЗх	Н/Д	14.10, 04:03
	4–6 км на ПнПнСх	зафіксувала	1	снаряд	з ЗхПнЗх на СхПдСх	Н/Д	14.10, 04:29
	4–6 км на Пн	зафіксувала	1	снаряд	зі СхПдСх на ЗхПнЗх	Н/Д	14.10, 04:46
	4–6 км на Пн	зафіксувала	1	снаряд	із ПдПдСх на ПнПнЗх	Н/Д	14.10, 05:29
	4–6 км на Пн	зафіксувала	1	снаряд	із ПдПдСх на ПнПнЗх	Н/Д	14.10, 05:30
	4–6 км на Пн	зафіксувала	1	вибух	невизначеного походження	Н/Д	14.10, 05:30
	4–6 км на Пн	зафіксувала	2	снаряд	із ПдПдСх на ПнПнЗх	Н/Д	14.10, 05:43
Камера СММ у н. п. Світлодарськ (підконтрольний уряду, 57 км на ПнСх від Донецька)	4–6 км на Сх	зафіксувала	1	снаряд	з Пн на Пд	Н/Д	14.10, 01:46
ПдСх частина н. п. Авдіївка (підконтрольний уряду, 17 км на Пн від Донецька)	3 км на СхПдСх	чули	1	вибух	невизначеного походження	Н/Д	14.10, 10:48
приблизно 4 км на ПнЗх від н. п. Дебальцеве (непідконтрольний уряду, 58 км на ПнСх від Донецька)	1–2 км на ПнЗх	чули та бачили	1	вибух у повітрі	невизначеного походження	Н/Д	14.10, 13:29
	1–2 км на ПнЗх	чули та бачили	2	вибух у повітрі	невизначеного походження	Н/Д	14.10, 13:36
	2–3 км на ПнЗх	чули	3	вибух	невизначеного походження	Н/Д	14.10, 13:40-13:43
ПнЗх н. п. Докучаєвськ (непідконтрольний уряду, 30 км на ПдЗх від Донецька)	2–3 км на ПдЗх	чули	1	черга		великокаліберний кулемет	14.10, 13:57
приблизно 800 м на	5–6 км на	чули	1	вибух	невизначеного	Н/Д	14.10, 09:34

Місце розміщення СММ	Місце події	Спосіб	К-ть	Спостереження	Опис	Озброєння	Дата, час
ПнЗх від н. п. Петрівське (непідконтрольний уряду, 41 км на Пд від Донецька)	ПдСх				походження (за оцінкою, за межами ділянки розведення)		
Приблизно 1,8 км на Пн від н. п. Петрівське (непідконтрольний уряду, 41 км на Пд від Донецька)	3-4 км на Зх	чули	3	черга	за оцінкою, за межами ділянки розведення	великокаліберний кулемет	14.10, 10:19
	3-4 км на Зх	чули	2	вибух	невизначеного походження (за оцінкою, за межами ділянки розведення)	Н/Д	14.10, 10:19
	3-4 км на Зх	чули	1	вибух	невизначеного походження (за оцінкою, за межами ділянки розведення)	Н/Д	14.10, 10:41
	3-4 км на Зх	чули	2	вибух	невизначеного походження (за оцінкою, за межами ділянки розведення)	Н/Д	14.10, 10:43-10:45
	3-4 км на Зх	чули	5	черга	за оцінкою, за межами ділянки розведення	великокаліберний кулемет	14.10, 10:47
	2 км на Зх	чули	12	вибух	невизначеного походження (за оцінкою, за межами ділянки розведення)	Н/Д	14.10, 10:51-10:55
	2 км на Зх	чули	5	вибух	невизначеного походження (за оцінкою, за межами ділянки розведення)	Н/Д	14.10, 11:02-11:04
	3-4 км на Зх	чули	3	вибух	невизначеного походження (за оцінкою, за межами ділянки розведення)	Н/Д	14.10, 11:10-11:13
	3-4 км на Зх	чули	11	вибух	невизначеного походження (за оцінкою, за межами ділянки розведення)	Н/Д	14.10, 11:16-11:22
	2-3 км на Зх	чули	2	вибух	невизначеного походження (за оцінкою, за межами ділянки розведення)	Н/Д	14.10, 11:23
	2-3 км на ПдСх	чули	4	черга	за оцінкою, за межами ділянки розведення	великокаліберний кулемет	14.10, 11:35-11:37
	1-2 км на Пд	чули	2	черга	за оцінкою, за межами ділянки розведення	великокаліберний кулемет	14.10, 11:38
	1-2 км на Пд	чули	1	постріл	за оцінкою, за межами ділянки розведення	великокаліберний кулемет	14.10, 11:38
	2-3 км на Зх	чули	4	вибух	невизначеного походження (за оцінкою, за межами ділянки розведення)	Н/Д	14.10, 11:41-11:42
	1-2 км на Пд	чули	15	черга	за оцінкою, за межами ділянки розведення	великокаліберний кулемет	14.10, 11:48-11:51
3-4 км на Зх	чули	2	вибух	невизначеного походження (за оцінкою, за межами ділянки розведення)	Н/Д	14.10, 11:48-11:51	
2-3 км на ПдПдСх	чули	2	вибух	невизначеного походження (за оцінкою, за межами	Н/Д	14.10, 12:03	

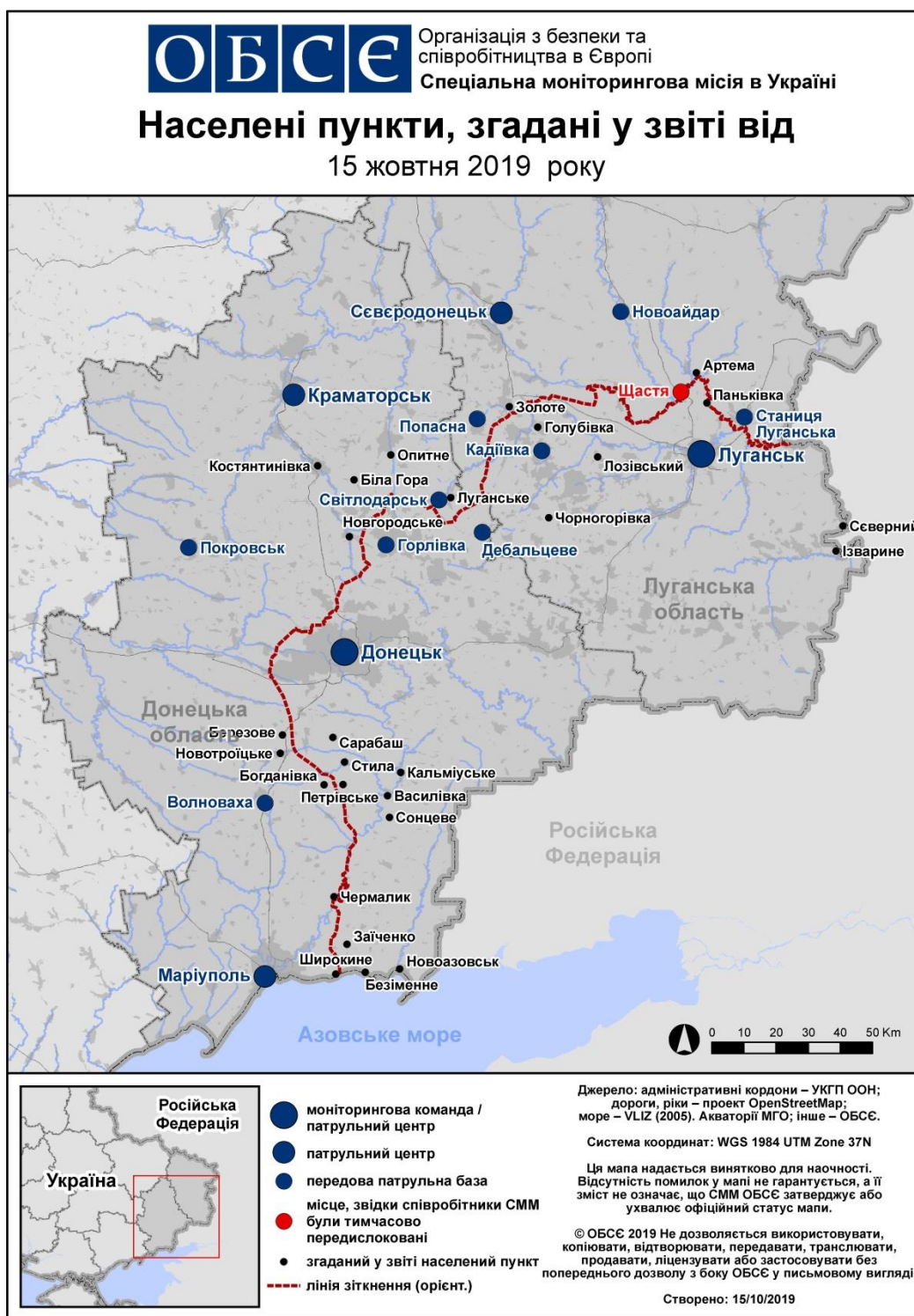
Місце розміщення СММ	Місце події	Спосіб	К-ть	Спостереження	Опис	Озброєння	Дата, час
приблизно 2 км на Пн від н. п. Петрівське (непідконтрольний уряду, 41 км на Пд від Донецька)	1–2 км на ПдЗх	чули	4	черга	ділянки розведення) визначити, на ділянці розведення чи за її межами, не вдалося	стрілецька зброя	14.10, 13:15
	2–3 км на ЗхПнЗх	чули	4	черга	за оцінкою, за межами ділянки розведення	стрілецька зброя	14.10, 13:30
	3–4 км на ПдЗх	чули	1	вибух	невизначеного походження (за оцінкою, у межах ділянки розведення)	Н/Д	14.10, 13:30
	3–4 км на Зх	чули		черга	численні (за оцінкою, за межами ділянки розведення)	стрілецька зброя	14.10, 13:30
	3–4 км на Зх	чули	1	вибух	невизначеного походження	Н/Д	14.10, 13:35
	4–5 км на Зх	чули	2	вибух	невизначеного походження (за оцінкою, за межами ділянки розведення)	Н/Д	14.10, 14:48
	4–5 км на Зх	чули	1	вибух	невизначеного походження	Н/Д	14.10, 15:00
	4–5 км на Зх	чули	1	вибух	невизначеного походження	Н/Д	14.10, 15:27
приблизно 1 км на Сх від н. п. Крута Балка (непідконтрольний уряду, 16 км на Пн від Донецька)	2 км на ПнЗх	чули	1	вибух	невизначеного походження	Н/Д	14.10, 10:48
	1–2 км на Зх	чули	2	постріл		стрілецька зброя	14.10, 10:50
	4–5 км на ПдЗх	чули	1	вибух	невизначеного походження	Н/Д	14.10, 11:25
	4–5 км на ПдЗх	чули	13	черга		великокаліберний кулемет	14.10, 11:25
3 км на ПнЗх від н. п. Безіменне (непідконтрольний уряду, 100 км на Пд від Донецька)	2 км на ПнЗх	чули	3	постріл		стрілецька зброя	14.10, 11:21
Близько 1 км на Пн від н. п. Заїченко (непідконтрольний уряду, 93 км на Пд від Донецька)	2 км на Пд	чули	8	постріл		стрілецька зброя	14.10, 12:00-12:25
н. п. Березове (підконтрольний уряду, 31 км на ПдЗх від Донецька)	1 км на Сх	чули	1	черга	у напрямку БПЛА	стрілецька зброя	14.10, 13:57
	1 км на Сх	чули	5	постріл	у напрямку БПЛА	стрілецька зброя	14.10, 13:57
н. п. Новотроїцьке (підконтрольний уряду, 36 км на ПдЗх від Донецька)	100–200 м на ПнПнСх	чули	20	постріл	у напрямку БПЛА	стрілецька зброя	14.10, 12:25
	0,8–1 км на ПдСх	чули та бачили	2	вибух	розрив (помічено чорний дим)	Н/Д	14.10, 12:46-12:47
2 км на ПнСх від н. п. Богданівка (підконтрольний уряду, 41 км на ПдЗх від Донецька)	5–7 км на ЗхПнЗх	чули	25	вибух	невизначеного походження (за оцінкою, за межами ділянки розведення)	Н/Д	14.10, 10:53-11:11
	2–3 км на ПнЗх	чули	15	черга	за оцінкою, за межами ділянки розведення	стрілецька зброя	14.10, 13:30
	3–4 км на ПнЗх	чули	3	вибух	невизначеного походження (за оцінкою, за межами ділянки розведення)	Н/Д	14.10, 13:36
	3–4 км на ПнЗх	чули	5	вибух	невизначеного походження (за	Н/Д	14.10, 14:35-14:48

Місце розміщення СММ	Місце події	Спосіб	К-ть	Спостереження	Опис	Озброєння	Дата, час
					оцінкою, за межами ділянки розведення)		
	3-4 км на ПнЗх	чули	1	вибух	невизначеного походження (за оцінкою, за межами ділянки розведення)	Н/Д	14.10, 15:27
н. п. Горлівка (непідконтрольний уряду, 39 км на ПнСх від Донецька)	2-3 км на ПнЗх	чули	4	черга		великокаліберний кулемет	13.10, 18:40-18:43
	2-3 км на ПнЗх	чули	6	черга		великокаліберний кулемет	13.10, 23:02
	2-3 км на ПнЗх	чули	1	черга		великокаліберний кулемет	13.10, 23:16
	2-3 км на Зх	чули	1	черга		гармата (30 мм)	13.10, 23:16
	2-3 км на Зх	чули	4	черга		великокаліберний кулемет	13.10, 23:17
	3-5 км на Зх	чули	3	вибух	невизначеного походження	Н/Д	13.10, 23:26
	3-5 км на ПдПдСх	чули	2	вибух	невизначеного походження	Н/Д	13.10, 23:33
	2-4 км на Зх	чули	4	черга		великокаліберний кулемет	13.10, 23:33-23:35
	3-5 км на ПдПдСх	чули	3	вибух	невизначеного походження	Н/Д	13.10, 23:36
	2-4 км на Зх	чули	1	вибух	невизначеного походження	Н/Д	14.10, 00:55
	4-5 км на ПнЗх	чули	5	вибух	невизначеного походження	Н/Д	14.10, 14:02
	3-4 км на ПнЗх	чули	43	черга		великокаліберний кулемет	14.10, 14:11-14:14
	3-4 км на ПнЗх	чули	12	постріл		гармата (30 мм)	14.10, 14:15-14:17
	3-4 км на ПнЗх	чули	60	постріл		стрілецька зброя	14.10, 14:18-14:30
	3-4 км на ПнЗх	чули	26	черга		великокаліберний кулемет	14.10, 14:32-14:35
3-4 км на ПнЗх	чули	17	вибух	невизначеного походження	Н/Д	14.10, 14:37-14:45	
2-3 км на ЗхПдЗх	чули	5	черга		великокаліберний кулемет	14.10, 16:45	
н. п. Світлодарськ (підконтрольний уряду, 57 км на ПнСх від Донецька)	3-4 км на ПдСх	чули	1	вибух	невизначеного походження	Н/Д	13.10, 18:44
	3-4 км на ПдСх	чули	3	черга		великокаліберний кулемет	13.10, 19:30
	3-4 км на ПдСх	чули	1	вибух	невизначеного походження	Н/Д	13.10, 19:38
	3-4 км на ПдСх	чули	4	черга		великокаліберний кулемет	13.10, 19:39
	3-4 км на ПдСх	чули	2	черга		великокаліберний кулемет	13.10, 19:45
	3-4 км на ПдСх	чули	2	вибух	невизначеного походження	Н/Д	13.10, 19:51-19:54
	3-4 км на ПдСх	чули	3	черга		великокалі	13.10, 19:58

Місце розміщення СММ	Місце події	Спосіб	К-ть	Спостереження	Опис	Озброєння	Дата, час
	ПдСх					берний кулемет	
	3-4 км на ПдСх	чули	3	вибух	невизначеного походження	Н/Д	13.10, 20:11-20:16
	3-4 км на ПдСх	чули	3	черга		великокалі берний кулемет	13.10, 20:35
	3-4 км на ПдСх	чули	5	черга		великокалі берний кулемет	13.10, 20:55
	3-4 км на ПдСх	чули	2	вибух	невизначеного походження	Н/Д	13.10, 21:07
	3-4 км на ПдСх	чули	5	вибух	невизначеного походження	Н/Д	13.10, 21:20-21:22
	3-4 км на ПдСх	чули	2	вибух	невизначеного походження	Н/Д	13.10, 21:48
	3-4 км на ПдСх	чули	2	черга		великокалі берний кулемет	13.10, 21:50
	3-4 км на ПдСх	чули	2	вибух	невизначеного походження	Н/Д	13.10, 21:52
	3-4 км на ПдСх	чули	3	вибух	невизначеного походження	Н/Д	13.10, 22:00
	3-4 км на ПдСх	чули	10	вибух	невизначеного походження	Н/Д	13.10, 22:10
	3-4 км на ПдСх	чули	13	черга		великокалі берний кулемет	13.10, 22:12-22:13
	3-4 км на ПдСх	чули	4	вибух	невизначеного походження	Н/Д	13.10, 22:17-22:20
	3-4 км на ПдСх	чули	3	вибух	невизначеного походження	Н/Д	13.10, 22:21
	3-4 км на ПдСх	чули	8	вибух	невизначеного походження	Н/Д	13.10, 22:25-22:27
	3-4 км на ПдСх	чули	15	вибух	невизначеного походження	Н/Д	13.10, 22:29-22:30
	3-4 км на ПдСх	чули	3	вибух	невизначеного походження	Н/Д	13.10, 22:35
	3-4 км на ПдСх	чули	3	вибух	невизначеного походження	Н/Д	13.10, 22:38
	3-4 км на ПдСх	чули	5	черга		великокалі берний кулемет	13.10, 22:40
	3-4 км на ПдСх	чули	2	вибух	невизначеного походження	Н/Д	13.10, 22:45
	3-4 км на ПдСх	чули	1	вибух	невизначеного походження	Н/Д	13.10, 22:53
	3-4 км на ПдСх	чули	3	черга		великокалі берний кулемет	13.10, 22:53
	3-4 км на ПдСх	чули	2	вибух	невизначеного походження	Н/Д	13.10, 23:15
	3-4 км на ПдСх	чули	2	вибух	невизначеного походження	Н/Д	13.10, 23:32
	3-4 км на ПдСх	чули	1	вибух	невизначеного походження	Н/Д	13.10, 23:43
	3-4 км на ПдСх	чули	1	вибух	невизначеного походження	Н/Д	13.10, 23:48
	3-4 км на ПдСх	чули	5	черга		великокалі берний кулемет	13.10, 23:53
	3-4 км на ПдСх	чули	3	черга		великокалі берний кулемет	13.10, 23:55

Місце розміщення СММ	Місце події	Спосіб	К-ть	Спостереження	Опис	Озброєння	Дата, час
	3-5 км на ПдЗх	чули	5	вибух	невизначеного походження	Н/Д	14.10, 10:26
	3-5 км на ЗхПдЗх	чули	2	вибух	невизначеного походження	Н/Д	14.10, 10:32
	3-5 км на ЗхПдЗх	чули	5	вибух	невизначеного походження	Н/Д	14.10, 10:35
	3-5 км на ЗхПдЗх	чули	7	вибух	невизначеного походження	Н/Д	14.10, 11:17
	3-5 км на ЗхПдЗх	чули	4	вибух	невизначеного походження	Н/Д	14.10, 11:48
	3-5 км на ПдЗх	чули	4	вибух	невизначеного походження	Н/Д	14.10, 13:29
	3-5 км на ПдЗх	чули	26	черга		великокаліберний кулемет	14.10, 14:47-14:52
2 км на ПдСх від н. п. Луганське (підконтрольний уряду, 59 км на Сх від Донецька)	3-4 км на Зх	чули	4	черга		великокаліберний кулемет	14.10, 10:32
	3-4 км на Зх	чули	4	черга		великокаліберний кулемет	14.10, 10:34
	3-4 км на Зх	чули	5	черга		великокаліберний кулемет	14.10, 10:39
	3-4 км на Зх	чули	1	вибух	невизначеного походження	Н/Д	14.10, 11:48
	1-2 км на ПдЗх	чули	2	вибух	невизначеного походження	Н/Д	14.10, 13:33
	1-2 км на ПдЗх	чули	1	вибух	невизначеного походження	Н/Д	14.10, 13:35
Камера СММ на Пн околиці н. п. Попасна (підконтрольний уряду, 69 км на Зх від Луганська)	4-6 км на ПдПдЗх	зафіксувала	1	вибух	невизначеного походження	Н/Д	14.10, 05:00
	4-6 км на ПдПдЗх	зафіксувала	2	снаряд	з ЗхПнЗх на СхПдСх	Н/Д	14.10, 05:00
	4-6 км на ПдПдЗх	зафіксувала	3	вибух	розрив	Н/Д	14.10, 05:00
Камера СММ у н. п. Станиця Луганська (підконтрольний уряду, 16 км на ПнСх від Луганська)	3-5 км на ПдЗх	зафіксувала	1	освітлювальна ракета	випущена(-й) вгору (за оцінкою, за межами ділянки розведення)	Н/Д	13.10, 21:10
камера СММ у н. п. Золоте (підконтрольний уряду, 60 км на Зх від Луганська)	4-6 км на Сх	зафіксувала	1	снаряд	з ЗхПнЗх на СхПдСх (за оцінкою, за межами ділянки розведення)	Н/Д	13.10, 22:33
	4-6 км на Сх	зафіксувала	1	снаряд	з ПнПнЗх на ПдПдСх (за оцінкою, за межами ділянки розведення)	Н/Д	14.10, 03:01
	4-6 км на ПдСх	зафіксувала	1	освітлювальна ракета	випущена(-й) вгору (визначити, на ділянці розведення чи за її межами, не вдалося)	Н/Д	14.10, 04:53
	3-5 км на СхПнСх	зафіксувала	1	вибух	за оцінкою, за межами ділянки розведення	Н/Д	14.10, 18:28
Пн околиця н. п. Попасна (підконтрольний уряду, 69 км на Зх від Луганська)	4-8 км на ПдСх	чули	1	вибух	невизначеного походження (за оцінкою, за межами ділянки розведення)	Н/Д	14.10, 18:05

## Мапа Донецької та Луганської областей<sup>9</sup>



<sup>9</sup> За рішенням Постійної ради №1117 від 21 березня 2014 року, СММ базується у десяти містах на всій території України (Херсон, Одеса, Львів, Івано-Франківськ, Харків, Донецьк, Дніпро, Чернівці, Луганськ і Київ). Ця мапа східної України призначена для ілюстративних цілей. На ній вказані населені пункти, згадані у звіті, а також ті, де є офіси СММ (команди спостерігачів, представництва і передові патрульні бази) в Донецькій і Луганській областях. (Червоним кольором виділено передову патрульну базу, з якої співробітники СММ були тимчасово передислоковані починаючи з 27 вересня 2016 року згідно з рекомендаціями експертів з безпеки з деяких держав-учасниць ОБСЄ та з урахуванням вимог СММ щодо безпеки. СММ використовує ці приміщення у світлу пору доби, а також патрулює в цьому населеному пункті вдень).