

Щоденний звіт №243/2019

від 14 жовтня 2019 року¹

Короткий виклад

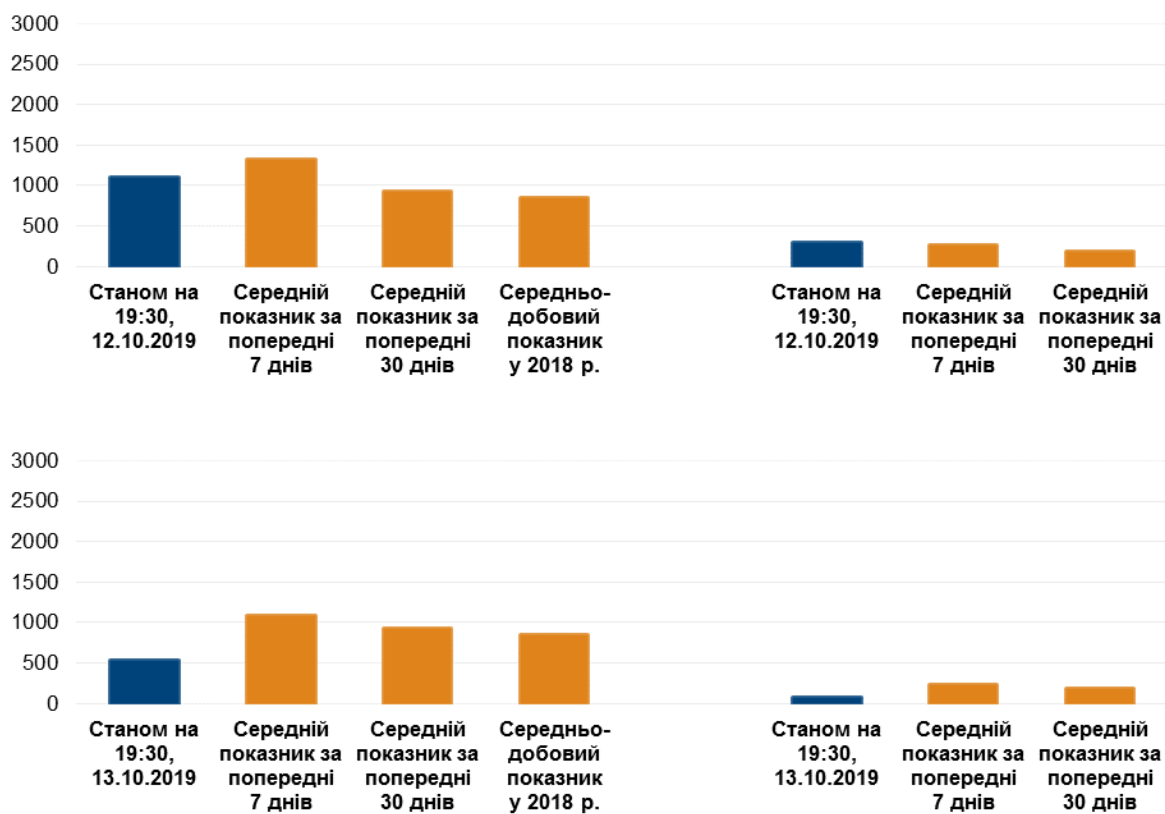
- У період із вечора 11 до вечора 12 жовтня СММ констатувала зменшення кількості порушень режиму припинення вогню в Донецькій області та збільшення кількості таких порушень у Луганській області, якщо порівнювати з попереднім звітним періодом.
- Із вечора 12 до вечора 13 жовтня Місія констатувала зменшення кількості порушень режиму припинення вогню в Донецькій і Луганській областях, якщо порівнювати з попередньою добою.
- На ділянці розведення сил і засобів у районі Станиці Луганської команда Місії бачила, що на зруйнованій секції мосту тривають будівельні роботи.
- Члени патруля СММ бачили, що на ділянці розведення у районі Золотого уздовж автошляху Т1316 тривають роботи з очищення від рослинності.
- На ділянці розведення в районі Петрівського, спостерігачі зафіксували укріплення позицій та наявність бойових броньованих машин.
- СММ виявила озброєння, розміщене з порушенням ліній відведення у підконтрольних урядові районах Донецької області.
- Спостерігачі і далі фіксували наявність протитанкових мін на південь від мосту в Щасті та виявили ймовірно невибухлий снаряд у Новогригорівці.
- Обмеження свободи пересування патрулів СММ тривали, зокрема на блокпостах збройних формувань поблизу Петрівського, Заїченка, Верхньошироківського, Новоазовська, а також у пункті пропуску на кордоні у непідконтрольній урядові Вознесенівці*.

¹ На основі інформації, що надійшла від моніторингових команд станом на 13 жовтня 2019 року, 19:30 (за східноєвропейським літнім часом).

Порушення режиму припинення вогню²

Кількість зафіксованих порушень режиму припинення вогню³

Кількість зафіксованих вибухів⁴



² Більш детальну інформацію про всі випадки порушення режиму припинення вогню представлено у додатку.

³ Зокрема вибухи.

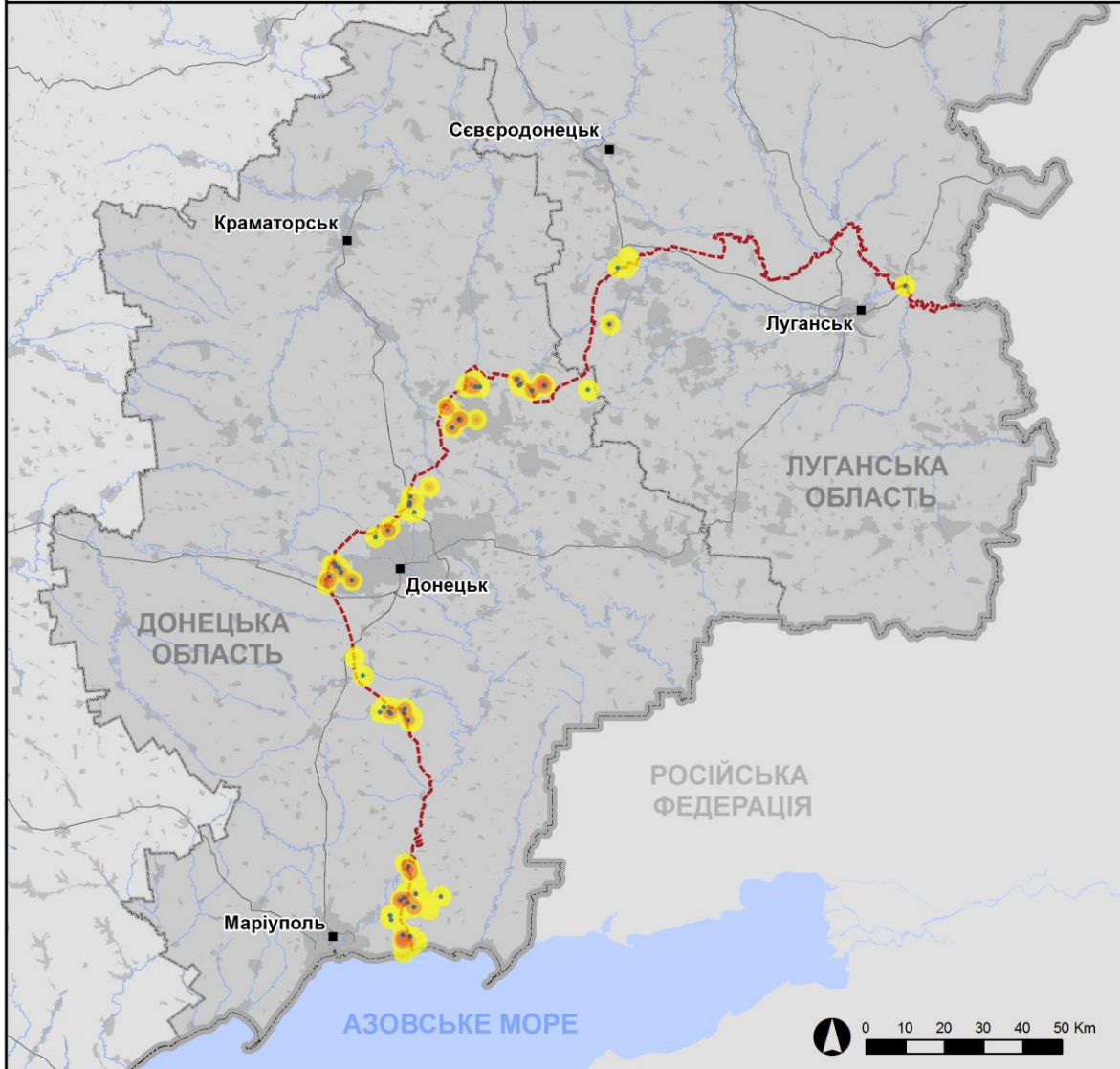
⁴ Зокрема з озброєння невстановленого типу.

Мапа зафіксованих порушень режиму припинення вогню



Організація з безпеки та співробітництва в Європі
Спеціальна моніторингова місія в Україні

Зафіксовані СММ порушення режиму припинення вогню 12-13 жовтня 2019 р.



Концентрація порушень режиму припинення вогню

- Висока
- Низька

- Вибух
- Населений пункт
- Лінія зіткнення (орієнт.)

Джерела: адміністративні кордони — УКГП ООН; дороги, річки — проект OpenStreetMap; море — VLIIZ (2005). Акваторії МГО, інше — ОБСЄ.

Система координат: WGS 1984 UTM Zone 37N

Ця мапа надається винятково для наочності. Відсутність помилок у мапі не гарантується, а її зміст не означає, що СММ ОБСЄ затверджує або ухвалює офіційний статус мапи.

© СММ ОБСЄ 2019 Не дозволяється використовувати, копіювати, відтворювати, передавати, транслювати, продавати, ліцензувати або застосовувати без попереднього дозволу з боку ОБСЄ у письмовому вигляді.
Створено: 14/10/2019

У період із вечора 11 до вечора 12 жовтня в Донецькій області СММ констатувала зменшення кількості порушень режиму припинення вогню, водночас зафіксувавши більше вибухів (приблизно 250), якщо порівнювати з [попереднім звітним періодом](#) (близько 150 вибухів). Більшість порушень режиму припинення вогню зафіксовано в районах на північ і північний схід від н. п. Широкине (підконтрольний урядові, 100 км на південь від Донецька), на південь від н. п. Світлодарськ (підконтрольний урядові, 57 км на північний схід від Донецька), а також на південь і південно-південний схід від н. п. Пищевик (підконтрольний урядові, 84 км на південь від Донецька).

У період із вечора 12 до вечора 13 жовтня Місія констатувала зменшення кількості порушень режиму припинення вогню, зафіксувавши, серед іншого, менше вибухів (76), якщо порівнювати з попередньою добою. Більшість порушень режиму припинення вогню зафіксовано в районах на північно-північний схід від н. п. Мар'їнка (підконтрольний урядові, 23 км на південний захід від Донецька) і в районах на північний захід і північний схід від н. п. Горлівка (непідконтрольний урядові, 39 км на північний схід від Донецька).

У період із вечора 11 до вечора 12 жовтня в Луганській області СММ констатувала збільшення кількості порушень режиму припинення вогню, зокрема 1 вибух, якщо порівнювати з [попереднім звітним періодом](#) (коли не було зафіксовано жодного порушення). Усі порушення режиму припинення вогню зафіксовано на захід від н. п. Калинове (непідконтрольний урядові, 60 км на захід від Луганська).

Із вечора 12 до вечора 13 жовтня Місія констатувала зменшення кількості порушень режиму припинення вогню, серед іншого, зафіксувавши аналогічну кількість вибухів (1), якщо порівнювати з попередньою добою. Більшість порушень режиму припинення вогню зафіксовано на східно-північний схід, схід, східно-південний схід і південний схід від н. п. Золоте (підконтрольний урядові, 60 км на захід від Луганська).

Ділянки розведення сил і засобів у районах Станиці Луганської, Золотої та Петрівського⁵

12 жовтня в межах ділянки розведення в районі н. п. Станиця Луганська (підконтрольний урядові, 16 км на північний схід від Луганська) спостерігачі бачили 6 працівників із підконтрольних урядові районів, які очищали ділянку безпосередньо на південь від зруйнованої частини мосту біля Станиці Луганської (15 км на північний схід від Луганська) та робили заміри, а також за допомогою фронтального навантажувача розподіляли подрібнений бетон на зруйнованій частині мосту. Команда СММ також бачила, як 18 працівників із підконтрольних урядові районів за допомогою мобільного крана, екскаватора та навантажувача розрівнювали ґравій та розміщували бетонні плити під західною стороною зруйнованої частини мосту, встановлювали стовпчики для розмежування автошляху на північ від зруйнованої секції мосту на 2 смуги, а також встановлювали сміттєві урни.

Вранці 13 жовтня, перебуваючи на східній околиці Станиці Луганської, спостерігачі чули 1 вибух невизначеного походження на відстані 3–4 км на південь (визначити, чи він стався на ділянці розведення або за її межами, не вдалося). Того ж дня у межах ділянки розведення на зруйнованій секції мосту члени патруля СММ бачили, як

⁵ Розведення передбачено [Рамковим рішенням Тристоронньої контактної групи про розведення сил і засобів](#) від 21 вересня 2016 року.

11 працівників із підконтрольних урядові районів зводять металеву споруду на бетонній платформі, що слугуватиме опорою для нового мосту.

12 і 13 жовтня спостерігачі бачили членів збройних формувань (із нарукавними пов'язками з написом «СЦКК») на південному краю зруйнованої частини мосту та раніше зафіксований синій контейнер (50 м на південь від зруйнованої частини мосту).

12 жовтня у межах ділянки розведення в районі н. п. **Золоте** (підконтрольний урядові, 60 км на захід від Луганська) спостерігачі бачили, як встановлюють 8 наповнених ґрунтом захисних бар'єрів типу *Hesco* приблизно за 30 м на південь від північного краю ділянки розведення зі східної сторони автошляху Т1316. Спостерігачі також бачили колісний екскаватор (ЕОВ-4421) та 2 легкі вантажівки і 15–20 військовослужбовців Збройних сил України, які видаляли рослинність на відстані до 20 м на східній і західній сторонах автошляху Т1316, на ділянці від блокпоста Збройних сил України північніше краю ділянки розведення і до місця за 600 м на південь від північного краю ділянки розведення. Безпілотний літальний апарат (БПЛА) СММ малого радіуса дії зафіксував бойову інженерну машину (БАТ-2) і 2 великогабаритні вантажівки, за допомогою яких очищали східну сторону автошляху Т 1316, орієнтовно за 140 м на південь від північного краю ділянки розведення. Цей БПЛА також зафіксував великогабаритну вантажівку на західній стороні автошляху Т 1316, приблизно за 570 м на південь від північного краю ділянки розведення, а також військовослужбовця Збройних сил України орієнтовно за 350 м далі на південь південніше залізничного мосту, і ще 4 військовослужбовців Збройних сил України, приблизно за 700 м на захід. БПЛА СММ малого радіуса дії зафіксував військовослужбовця Збройних сил України на відстані 60 м на південь від північного краю ділянки розведення та за 1,2 км на захід від її східного краю.

Того ж дня на північ від ділянки розведення у районі Золотого, на блокпості Збройних сил України, спостерігачі бачили 2 військовослужбовців з металошукачем і 2 протитанкові міни (ТМ-62М) без підричників. БПЛА СММ малого радіуса дії зафіксував будівельні роботи на північний схід від блокпоста; а також продовження спорудження траншеї на основі вже існуючих траншей, починаючи з місця приблизно за 200 м на північ від північного краю ділянки розведення, 150 м на захід від автошляху Т 1316 та далі на захід загальною довжиною орієнтовно 500 м. БПЛА також виявив нові траншеї та бліндажі, колісний екскаватор (ЕОВ-4421) та важку вантажівку з бетонними плитами. БПЛА СММ малого радіуса дії зафіксували зведення нового бліндажа приблизно за 50 м на північ від північного краю ділянки розведення та за 290 м на схід від автошляху Т1316, а також 1 бронетранспортер (БТР) приблизно за 20 м на північ від ділянки розведення.

13 жовтня у межах ділянки розведення в районі Золотого, спостерігачі бачили приблизно 30 військовослужбовців Збройних сил України, які видаляли рослинність та зрізали дерева обабіч автошляху Т1316, на південь від північного краю ділянки розведення. Команда Місії зафіксувала, як у полях приблизно за 500 м на південь, захід і схід від північного краю ділянки розведення велися роботи із застосуванням 5 військових екскаваторів, 1 бойової інженерної машини (БАТ-2) та щонайменше 8 військових вантажівок. Спостерігачі зафіксували спорудження нових траншей за 40–45 м на південь від північного краю ділянки розведення, та приблизно за 25 м на схід від автошляху Т 1316. БПЛА СММ дальнього радіуса дії зафіксував бойову броньовану машину (ББМ; типу БМП) у житловому районі н. п. Катеринівка (підконтрольний урядові, 64 км на захід від Луганська) у межах ділянки розведення. У другій половині дня камера СММ у Золотому зафіксувала 1 вибух за 1,5–2 км на південний схід (за оцінкою, контрольований підриг у межах ділянки розведення).

Того ж дня за межами ділянки розведення в районі Золотого команда СММ бачила, як приблизно за 150 м на північний схід від блокпоста на північному краю ділянки розведення встановлюється камера Збройних сил України. На самому блокпості БПЛА СММ малого радіуса дії зафіксував 1 ББМ та 1 бойову машину піхоти (БМП-1). Спостерігачі бачили, як за 30 м на південь від північного краю ділянки розведення. (див. вище) військовослужбовці Збройних сил України наповнюють ґрунтом захисні бар'єри типу *Hesco* та укріплюють їх за допомогою колод.

11 жовтня на ділянці розведення в районі н. п. Петрівське (непідконтрольний урядові, 41 км на південний захід від Донецька) БПЛА СММ малого радіуса дії виявив 1 ББМ за 1 км на південь від північного краю ділянки розведення та приблизно за 2 км на захід від її східного краю. Приблизно за 670 м далі на захід цей БПЛА [знову](#) зафіксував 1 бронетранспортер (БТР-80), 2 великогабаритні вантажівки та 1 джип, а орієнтовно за 150 м далі на південь від вищезгаданої позиції, ще одну великогабаритну вантажівку. За оцінкою, уся техніка належала Збройним силам України.

БПЛА СММ малого радіуса дії зафіксував, як ремонтують та укріплюють добре облаштовану захисну позицію збройних формувань на східному краю ділянки розведення. БПЛА зафіксував, що на місце було привезено багато деревини та на даху облаштованих позицій були розміщені розпиляні колоди задля створення фортифікаційних споруд. На місці були присутні 2 членів збройних формувань.

12 жовтня спостерігачі виявили, що на нещодавно облаштованому блокпості збройних формувань на дорозі, що веде з н. п. Стила (непідконтрольний урядові, 34 км на південь від Донецька) до Петрівського (приблизно 2,5 км на північ від Петрівського, за межами ділянки розведення), нікого не було, а огороження через дорогу було відкрите. Члени патруля СММ також бачили членів збройних формувань на блокпості на північному в'їзді до Петрівського (не були присутні 8 жовтня)*. На автошляху між н. п. Богданівка (підконтрольний урядові, 41 км на південний захід від Донецька) та н. п. Вікторівка (непідконтрольний урядові, 42 км на південний захід від Донецька) БПЛА СММ малого радіуса дії [знову](#) зафіксував 38 протитанкових мін, встановлених поперек дороги, приблизно за 160 м на північ від ділянки розведення у районі Петрівського, а також [знову](#) вияви 9 протитанкових мін приблизно за 130 м далі на схід і 7 протитанкових мін орієнтовно за 200 м на північ від північного краю ділянки розведення. За оцінкою, усі міни належали Збройним силам України.

Того ж дня в межах ділянки розведення БПЛА СММ малого радіуса дії зафіксував 6 військовослужбовців Збройних сил України і 1 броньовану розвідувально-дозорну машину (БРДМ-2), а також військову вантажівку приблизно за 2 км на схід від західного краю ділянки розведення. Того ж дня БПЛА СММ дальнього радіуса дії [знову](#) зафіксував 1 БТР приблизно за 1,3 км на схід від західного краю ділянки розведення та 900 м на північ від її південного краю, а також військову вантажівку («КамАЗ») за 160 м далі на південь. За оцінкою, вся техніка належала Збройним силам України.

12 жовтня, патрулюючи приблизно за 2 км на північ від Петрівського, команда Місії чула 2 вибухи невизначеного походження, 2 постріли і 16 черг з великокаліберного кулемета за 2–3 км на південний захід, за оцінкою, усе — в межах ділянки розведення. Спостерігачі також чули приблизно 90 порушень режиму припинення вогню (зокрема 56 вибухів) за оцінкою, усі — поза ділянкою розведення, але в межах 5 км від неї (для отримання детальнішої інформації див. таблицю нижче).

Відведення озброєння

СММ продовжувала здійснювати моніторинг відведення озброєння, передбаченого Меморандумом, а також Комплексом заходів і Доповненням до нього.

11 жовтня і знову 12 жовтня Місія виявила 12 одиниць озброєння, розміщеного з порушенням ліній відведення у підконтрольних урядові районах Донецької області. До того ж СММ виявила 13 одиниць озброєння, розміщеного за лініями відведення, проте за межами місць зберігання у підконтрольних урядові районах Донецької області (для отримання детальної інформації див. таблиці нижче)

Постійні місця зберігання озброєння

Постійне місце зберігання важкого озброєння в непідконтрольному урядові районі Донецької області

13 жовтня

За спостереженнями СММ, там досі бракує 8 танків (Т-72 — 5 од.; Т-64 — 3 од.).

Ознаки військової присутності та присутності військового типу в зоні безпеки⁶

Місія зафіксувала військову присутність і присутність військового типу в зоні безпеки в підконтрольних урядові районах Донецької та Луганської областей, зокрема бронетранспортери, 1 броньовану розвідувально-дозорну машину, бойові броньовані машини та 1 бойову машину піхоти у житловому районі Катеринівки, а також 1 зенітну установку (для отримання більш детальної інформації див. таблицю нижче).

Протитанкові міни на південь від мосту у Щасті та невибухлий снаряд у Новогригорівці

10 жовтня БПЛА СММ малого радіуса дії [знову](#) зафіксував 34 протитанкові міни, встановлені у 3 ряди уздовж автошляху Н21 південніше мосту у н. п. Щастя (підконтрольний урядові, 20 км на північ від Луганська). За оцінкою, міни належали Збройним силам України.

13 жовтня на перехресті у н. п. Новогригорівка (непідконтрольний урядові, 61 км на північний схід від Донецька) спостерігачі виявили металевий предмет (за оцінкою, вірогідно 122–152 мм артилерійський снаряд) на ґрунтовій дорозі.

Знак про мінну небезпеку і дорожнє загородження у Раївці

13 жовтня на південно-західній околиці н. п. Раївка (непідконтрольний урядові, 16 км на північний захід від Луганська) спостерігачі вперше зафіксували знак із написом «Прохід заборонено», який було прикріплено до 3 дерев'яних кілок, і який створював загородження, розміщене посеред дороги. На цьому ж місці члени патруля Місії вперше зафіксували 1 попереджувальний знак про мінну небезпеку із написом кирилицею «Стоп, міни!» трафаретним шрифтом жовтого кольору. Знак було прикріплено до металевого стовпа з північної сторони дороги. Місцевий мешканець розповів команді СММ, що цією дорогою постійно користуються, а знак об'їжджають.

Зусилля СММ зі сприяння проведенню ремонтних робіт на об'єктах цивільної інфраструктури та їхнього функціонування

12 жовтня патрулі СММ здійснювали моніторинг режиму припинення вогню з метою сприяння перевірці стану ліній електропередачі та водогону, а також для проведення технічного обслуговування для буріння свердловин у районі н. п. Паньківка (непідконтрольний урядові, 16 км на північ від Луганська).

12 і 13 жовтня Місія продовжувала сприяти забезпеченню функціонування Донецької фільтрувальної станції (15 км на північ від Донецька) і здійснювати моніторинг безпекової ситуації в районі насосної станції біля н. п. Василівка (непідконтрольний урядові, 20 км на північ від Донецька).

Прикордонні райони, які не контролюються урядом

13 жовтня впродовж орієнтовно 70-хвилинного спостереження у пункті пропуску на кордоні поблизу н. п. Успенка (73 км на південний схід від Луганська) команда СММ бачила, що в Україну в'їхали 33 автомобілі (7 з українськими номерними знаками, 6 — з російськими, 1 — з литовськими та 19 з табличками «ДНР»), 2 автобуси (з табличками «ДНР»), та увійшли 5 пішоходів (3 чоловіка і 2 жінки; віком 35–45 років). Тимчасом за спостереженнями команди Місії, з України виїхали 13 автомобілів (1 з українськими номерними знаками, 6 — із російськими, 1 — з литовськими, та 5 із табличками «ДНР»), 6 тентованих вантажівок (3 з українськими номерними знаками, 1 — з російськими та 2 з табличками «ДНР»), 4 автобуси (з табличками «ДНР»), а також вийшли 3 пішоходи (2 жінки та 1 чоловік, 45–55 років).

13 жовтня, прибувши у пункт пропуску на кордоні біля н. п. Вознесенівка (кол. Червонопартизанськ; непідконтрольний урядові, 65 км на південний схід від Луганська), член збройних формувань сказав патрулю Місії залишити цей район*. Під час свого перебування у пункті пропуску команда СММ не зафіксувала транспортного потоку в обох напрямках.

Патрулі СММ продовжували стежити за ситуацією в Харкові, Херсоні, Одесі, Львові, Івано-Франківську, Дніпрі, Чернівцях і Києві.

***Обмеження свободи пересування та інші перешкоди у виконанні мандата СММ**

Робота з моніторингу та свобода пересування СММ обмежені загрозами у сфері безпеки, включаючи ризики, пов'язані з наявністю мін і невибухлих боєприпасів, а також іншими перешкодами, які щодня змінюються. Мандат СММ передбачає вільний і безпечний доступ по всій Україні. Усі підписанти Комплексу заходів погодилися з необхідністю вільного та безпечного доступу, а також із тим, що обмеження свободи пересування СММ є порушенням і що на такі порушення необхідно швидко реагувати. Вони також дійшли згоди, що СЦКК повинен сприяти такому реагуванню та здійснювати загальну координацію робіт з розмінування. Однак збройні формування в окремих районах Донецької та Луганської областей часто відмовляють СММ у доступі до районів, прилеглих до непідконтрольних урядові ділянок кордону України (наприклад, див. нижче). Діяльність СММ у Донецькій та Луганській областях залишалася обмеженою після того, як [23 квітня 2017 року поблизу Пришиба стався інцидент, який призвів до загибелі людини](#). Унаслідок цього спроможність Місії вести спостереження залишалася обмеженою.

Заборона доступу:

- 12 жовтня на блокпості на північ від н. п. Петрівське (непідконтрольний урядові, 41 км на південь від Донецька) член збройних формувань [знову](#) відмовив патрулю Місії у проїзді, пояснюючи це «проведенням робіт з розмінування», таким чином обмеживши доступ спостерігачів до камери СММ у Петрівському.
- 13 жовтня на блокпості за 800 м на північ від н. п. Заїченко (непідконтрольний урядові, 26 км на північний схід від Маріуполя) озброєний член збройних формувань [знову](#) відмовив патрулю Місії у проїзді до н. п. Саханка (непідконтрольний урядові, 97 км на південь від Донецька).
- 13 жовтня на блокпості на захід від н. п. Верхньошироківське (кол. Октябр; непідконтрольний урядові, 29 км на північний схід від Маріуполя), член збройних формувань [знову](#) відмовив патрулю СММ у проїзді.
- 13 жовтня на блокпості на північній околиці н. п. Новоазовськ (непідконтрольний урядові, 102 км на південний схід від Донецька) озброєний член збройних формувань [знову](#) відмовив патрулю Місії у проїзді на південь до Новоазовська і на схід до пункту пропуску на кордоні.
- 13 жовтня у пункті пропуску на кордоні біля н. п. Вознесенівка (кол. Червонопартизанськ; непідконтрольний урядові, 65 км на південний схід від Луганська) член збройних формувань [вкотре](#) сказав патрулю Місії залишити цей район.

Доступ за умови:

- 13 жовтня на блокпості поблизу н. п. Кремінець (непідконтрольний урядові, 16 км на південний захід від Донецька), член збройних формувань наполягав на проведенні огляду причепа СММ, зазначивши, що це є умовою пропуску через блокпост. Після нетривалого огляду патрулю дозволили проїхати.

Регулярні обмеження на ділянках розведення сил і засобів та через міни/невибухлі боєприпаси:

- Не здійснивши суцільного розмінування та вилучення невибухлих боєприпасів, сторони і далі відмовляли СММ у необмеженому доступі, а також у можливості пересуватися окремими дорогами, які раніше були визначені як важливі для здійснення Місією ефективного моніторингу та для пересування цивільних осіб.

Інші перешкоди:

- У ніч із 11 на 12 жовтня під час польоту біля н. п. Петрівське (непідконтрольний урядові, 41 км на південь від Донецька) та н. п. Нижнє Лозове (непідконтрольний урядові, 59 км на північний схід від Донецька), БПЛА СММ дальнього радіуса дії втратив сигнал GPS через дію перешкод (за оцінкою, ймовірно внаслідок глушіння). Той самий БПЛА СММ зазнавав дії перешкод сигналу обох модулів GPS(за оцінкою, внаслідок глушіння), під час польоту на ділянці між н. п. Опитне (підконтрольний урядові, 63 км на північний схід від

Донецька) та н. п. Піщане (непідконтрольний урядові, 26 км на південь від Донецька)⁷.

- 12 жовтня 4 БПЛА СММ малого радіуса дії, що виконували польоти в районах біля н. п. Петрівське (непідконтрольний урядові, 41 км на південь від Донецька) та 3 БПЛА СММ малого радіуса дії, які здійснювали польоти біля н. п. Богданівка (підконтрольний урядові, 41 км на південний захід від Донецька) зазнали дії перешкод сигналу. За оцінкою, усі випадки сталися ймовірно внаслідок глушіння.
- В ніч з 12 та 13 жовтня БПЛА СММ дальнього радіуса дії зазнав подвійного впливу перешкод сигналу GPS (за оцінкою, внаслідок глушіння), виконуючи політ біля ділянки розведення сил і засобів у районі Петрівського.
- Вночі з 12 на 13 жовтня під час польоту біля н. п. Костянтинівка (підконтрольний урядові, 60 км на північ від Донецька) БПЛА СММ дальнього радіуса дії втратив сигнал GPS через дію перешкод (за оцінкою, ймовірно внаслідок глушіння).

⁷ Глушіння сигналу могло здійснюватися з будь-якого місця в радіусі кількох кілометрів від місцеположення БПЛА.

Таблиця озброєння
Озброєння, розміщене з порушенням ліній відведення

Дата	К-ть одиниць озброєння	Вид озброєння	Місце	Джерело спостереження
підконтрольні урядові райони				
11.10.2019	12	Самохідна гаубиця (2С1 «Гвоздика», 122 мм)	Залізнична станція у н. п. Костянтинівка (60 км на північ від Донецька)	БПЛА СММ дальнього радіуса дії
12.10.2019	12	Самохідна гаубиця (2С1 «Гвоздика», 122 мм)	Залізнична станція у н. п. Костянтинівка (60 км на північ від Донецька) (за оцінкою, те саме що й вище)	патруль

Озброєння, розміщене за лініями відведення, однак за межами виділених місць зберігання

Дата	К-ть одиниць озброєння	Вид озброєння	Місце	Джерело спостереження
підконтрольні урядові райони				
11.10.2019	1	Зенітний ракетний комплексі ((9К33 «Оса»)	н. п. Калинове (35 км на північ від Донецька)	БПЛА СММ дальнього радіуса дії
12.10.2019	6	Танк (Т-72)	Біля н. п. Полкове (65 км на південь від Донецька)	патруль
13.10.2019	8	танк (Т-64)	Залізнична станція у н. п. Костянтинівка (60 км на північ від Донецька)	патруль
13.10.2019	4	танк (Т-64)	Південно-західна околиці н. п. Костянтинівка (60 км на північ від Донецька)	патруль

Таблиця військової присутності та присутності військового типу в зоні безпеки⁸

Дата	К-ть одиниць озброєння	Вид озброєння	Місце	Джерело спостереження
підконтрольні урядові райони				
10.10.2019	4	Бронетранспортер (БТР-70)	н. п. Щастя (20 км на північ від Луганська)	БПЛА малого радіуса дії
	1	Зенітна установка (ЗУ-23, 23 мм) на вантажівці		
11.10.2019	1	Броньована розвідувально-дозорна машина (БРДМ-2)	н. п. Опитне (63 км на північний схід від Донецька)	БПЛА СММ дальнього радіуса дії
	1	Імовірно траншейний екскаватор (ПЗМ-2)		
	1	Імовірно траншейний екскаватор (ПЗМ-2)	н. п. Золоте (60 км на захід від Луганська)	
	2	Бойова броньована машина	неподалік н. п. Березове (31 км на південний захід від Донецька)	
	6	Бойова броньована машина	Біля н. п. Славне (26 км на південний захід від Донецька)	
	1	Бронетранспортер (МТ-ЛБ)	Біля н. п. Новомихайлівка (28 км на південний захід від Донецька)	
1	бойова машина піхоти (БМП-1)			

⁸ Згадана у цьому розділі техніка не підпадає під дію Мінських угод щодо відведення озброєння.

	1	Бойова машина піхоти	Східна околиця н. п. Мар'їнка (23 км на південний захід від Донецька)	
	1	Бойова броньована машина	Східна околиця н. п. Красногорівка (21 км на захід від Донецька)	
	1	Бойова машина піхоти	Біля н. п. Невельське (18 км на північний захід від Донецька)	
12.10.2019	1	Бронетранспортер (БТР-70)	Н. п. Новобахмутівка (28 км на північ від Донецька)	патруль
непідконтрольні урядові райони				
11.10.2019	4	Бойові броньовані машини	Біля н. п. Вуглегірськ (49 км на північний схід від Донецька)	БПЛА СММ дальнього радіуса дії
13.10.2019	1	Бронетранспортер (МТ-ЛБ)	Південна околиця н. п. Первомайськ (58 км на захід від Луганська)	патруль
	1	зенітна установка (ЗУ-23, 23 мм)		

Таблиця порушень режиму припинення вогню станом на 13 жовтня 2019 р.⁹

Місце розміщення СММ	Місце події	Спосіб	К-ть	Спостереження	Опис	Озброєння	Дата, час
камера СММ у н. п. Березове (підконтрольний уряду, 31 км на ПдЗх від Донецька)	2–3 км на СхПдСх	зафіксувала	4	снаряд	з ПдЗх на ПнСх	Н/Д	11.10, 18:45
Камера СММ у н. п. Чермалик (підконтрольний уряду, 77 км на Пд від Донецька)	1–2 км на Пд	зафіксувала	2	снаряд	з ЗхПнЗх на СхПдСх	Н/Д	11.10, 18:31
	1–2 км на Пд	зафіксувала	2	снаряд	з ЗхПнЗх на СхПдСх	Н/Д	11.10, 18:32
	2–3 км на ПдПдСх	зафіксувала	1	спалах дульного полум'я		Н/Д	11.10, 18:32
	2–3 км на ПдПдСх	зафіксувала	1	снаряд	з ПнСх на ПдЗх	Н/Д	11.10, 18:32
	2–3 км на ПдПдСх	зафіксувала	2	снаряд	з ЗхПдЗх на СхПнСх	Н/Д	11.10, 19:06
	2–3 км на ПдПдСх	зафіксувала	1	снаряд	з ПдЗх на ПнСх	Н/Д	11.10, 19:14
	2–3 км на ПдПдСх	зафіксувала	1	вибух	розрив	Н/Д	11.10, 19:14
	1–2 км на Пд	зафіксувала	3	снаряд	з ЗхПнЗх на СхПдСх	Н/Д	11.10, 19:14
	2–3 км на ПдПдСх	зафіксувала	1	спалах дульного полум'я		Н/Д	11.10, 19:14
	2–3 км на ПдПдСх	зафіксувала	12	снаряд	з ПдЗх на ПнСх	Н/Д	11.10, 19:14
	3–5 км на ПдПдСх	зафіксувала	8	снаряд	з ПнПнСх на ПдПдЗх	Н/Д	11.10, 21:27
	5–8 км на ПдПдСх	зафіксувала	1	освітлювальна ракета		Н/Д	11.10, 22:57
	2–3 км на ПдПдСх	зафіксувала	1	снаряд	з ПнПнСх на ПдПдЗх	Н/Д	11.10, 23:24
	3–5 км на ПдПдСх	зафіксувала	4	снаряд	з ПнПнСх на ПдПдЗх	Н/Д	12.10, 00:29
	3–5 км на ПдПдСх	зафіксувала	1	снаряд	випущена(-й) угору	Н/Д	12.10, 00:29
	3–5 км на ПдПдСх	зафіксувала	12	снаряд	з ПдЗх на ПнСх	Н/Д	12.10, 01:15
	3–5 км на ПдПдСх	зафіксувала	15	снаряд	з ПдЗх на ПнСх	Н/Д	12.10, 01:16
3–5 км на ПдПдСх	зафіксувала	5	снаряд	з ПдЗх на ПнСх	Н/Д	12.10, 01:18	
камера СММ на Донецькій фільтрувальній станції (15 км на Пн від Донецька)	2–3 км на ПдПдЗх	зафіксувала	1	снаряд	з ЗхПнЗх на СхПдСх	Н/Д	11.10, 21:58
	0,8–1 км на Пд	зафіксувала	1	вибух	невизначеного походження	Н/Д	11.10, 22:19
	0,5–1 км на Пд	зафіксувала	1	спалах дульного полум'я		Н/Д	11.10, 23:58
	200–500 м на Пд	зафіксувала	1	спалах дульного полум'я		Н/Д	12.10, 01:58
	0.6-1.2km Пд	зафіксувала	1	снаряд	з ЗхПнЗх на СхПдСх	Н/Д	12.10, 03:16
	0.6-1.2km Пд	зафіксувала	1	снаряд	з ЗхПнЗх на СхПдСх	Н/Д	12.10, 03:19
Камера СММ за	2–4 км на	зафіксувала	1	вибух		Н/Д	11.10, 22:13

⁹ У таблиці вказані лише ті інциденти, які спостерігачі СММ бачили/чули особисто, а також ті випадки, які СММ оцінює як навчання з бойовою стрільбою, контрольовані вибухи і т.д. Зазначені деталі, що вказані — а саме відстань, напрям, тип зброї і т.д. — базуються на оцінках, зроблених спостерігачами на місцях, і необов'язково завжди є точними. Напис «невідомо» (Н/Д) означає, що СММ не змогла підтвердити таку інформацію у зв'язку з відстанню, погодними умовами та/або з інших причин. Порушення режиму припинення вогню, зафіксовані паралельно декількома патрулями, відображаються у таблиці лише один раз.

Місце розміщення СММ	Місце події	Спосіб	К-ть	Спостереження	Опис	Озброєння	Дата, час
1,5 км на ПнСх від н. п. Гнутаєве (підконтрольний уряду, 90 км на південь від Донецька)	СхПдСх						
	2-4 км на Сх	зафіксувала	1	освітлювальна ракета	випущена(-й) угору	Н/Д	12.10, 00:52
Камера СММ у н. п. Красногорівка (підконтрольний уряду, 21 км на Зх від Донецька)	3-5 км на СхПдСх	зафіксувала	1	снаряд	випущена(-й) угору	Н/Д	11.10, 21:58
	3-5 км на СхПдСх	зафіксувала	1	вибух	вибух у повітрі	Н/Д	11.10, 21:58
камера СММ на Сх від н. п. Ломакіне (підконтрольний уряду, 93 км на південь від Донецька)	2-4 км на ПнСх	зафіксувала	1	вибух	невизначеного походження	Н/Д	12.10, 01:14
	2-4 км на ПнСх	зафіксувала	1	вибух	невизначеного походження	Н/Д	12.10, 01:17
	2-4 км на ПнСх	зафіксувала	1	вибух	невизначеного походження	Н/Д	12.10, 01:23
	2-4 км на ПнСх	зафіксувала	1	вибух	невизначеного походження	Н/Д	12.10, 01:32
камера СММ на КПВВ у н. п. Майорськ (підконтрольний уряду, 45 км на ПнСх від Донецька)	2-4 км на СхПнСх	зафіксувала	1	снаряд	з Пн на Пд	Н/Д	11.10, 20:44
	2-4 км на СхПнСх	зафіксувала	2	снаряд	з ПнЗх на ПдСх	Н/Д	11.10, 20:45
	2-4 км на СхПнСх	зафіксувала	1	снаряд	з ПнЗх на ПдСх	Н/Д	11.10, 20:46
	1-3 км на СхПнСх	зафіксувала	4	снаряд	з Пн на Пд	Н/Д	11.10, 20:46
	1-3 км на СхПнСх	зафіксувала	3	спалах дульного полум'я		Н/Д	11.10, 20:46
	2-4 км на СхПнСх	зафіксувала	1	снаряд	із ПнПнЗх на ПдПдСх	Н/Д	11.10, 20:47
	2-4 км на СхПнСх	зафіксувала	1	спалах дульного полум'я		Н/Д	11.10, 20:47
	1-2 км на Сх	зафіксувала	3	снаряд	з Пн на Пд	Н/Д	11.10, 20:56
	2-4 км на СхПнСх	зафіксувала	1	спалах дульного полум'я		Н/Д	11.10, 21:26
	2-4 км на СхПнСх	зафіксувала	3	снаряд	із ПнПнЗх на ПдПдСх	Н/Д	11.10, 21:26
	3-5 км на СхПнСх	зафіксувала	1	освітлювальна ракета	випущена(-й) угору	Н/Д	11.10, 22:09
	2-4 км на СхПнСх	зафіксувала	1	освітлювальна ракета	випущена(-й) угору	Н/Д	11.10, 22:11
	2-4 км на Сх	зафіксувала	2	снаряд	з ЗхПдЗх на СхПнСх	Н/Д	11.10, 23:22
	2-4 км на Сх	зафіксувала	1	снаряд	із Зх на Сх	Н/Д	11.10, 23:22
	3-5 км на Сх	зафіксувала	1	снаряд	з Пн на Пд	Н/Д	11.10, 23:29
	3-5 км на СхПнСх	зафіксувала	1	освітлювальна ракета	із ПнПнЗх на ПдПдСх	Н/Д	11.10, 23:32
	3-5 км на Сх	зафіксувала	1	снаряд	з ПдЗх на ПнСх	Н/Д	11.10, 23:42
	3-5 км на Сх	зафіксувала	1	снаряд	з ПнЗх на ПдСх	Н/Д	11.10, 23:42
	3-5 км на Сх	зафіксувала	1	снаряд	з ЗхПдЗх на СхПнСх	Н/Д	12.10, 00:54
	4-6 км на Сх	зафіксувала	1	снаряд	з ЗхПдЗх на СхПнСх	Н/Д	12.10, 00:55
	4-6 км на Сх	зафіксувала	численні	спалах дульного полум'я		Н/Д	12.10, 00:56
	4-6 км на Сх	зафіксувала	1	снаряд	з ЗхПдЗх на СхПнСх	Н/Д	12.10, 00:56
	4-6 км на Сх	зафіксувала	1	снаряд	з ЗхПнЗх на СхПдСх	Н/Д	12.10, 00:56
	4-6 км на Сх	зафіксувала	1	вибух	розрив	Н/Д	12.10, 00:56
	4-6 км на Сх	зафіксувала	1	снаряд	з Пд на Пн	Н/Д	12.10, 01:00
	3-5 км на Сх	зафіксувала	1	снаряд	з ПдПдЗх на ПнПнСх	Н/Д	12.10, 01:02
	3-5 км на Сх	зафіксувала	2	вибух	невизначеного походження	Н/Д	12.10, 01:04
2-4 км на Сх	зафіксувала	1	снаряд	з ПдЗх на ПнСх	Н/Д	12.10, 01:39	
1-3 км на Сх	зафіксувала	6	снаряд	з ПнЗх на ПдСх	Н/Д	12.10, 03:42	

Місце розміщення СММ	Місце події	Спосіб	К-ть	Спостереження	Опис	Озброєння	Дата, час
	3-5 км на Сх	зафіксувала	1	вибух	невизначеного походження	Н/Д	12.10, 04:33
Камера СММ у н. п. Петрівське (непідконтрольний уряду, 41 км на Пд від Донецька)	0,5-1 км на ПнПнЗх	зафіксувала	1	снаряд	з ПдПдЗх на ПнПнСх (за оцінкою, за межами ділянки розведення)	Н/Д	9.10, 03:07
Камера СММ на КПВВ у н. п. Пищевик (підконтрольний уряду, 84 км на Пд від Донецька)	3-5 км на Пд	зафіксувала	6	снаряд	із Зх на Сх	Н/Д	12.10, 01:02
	3-5 км на Пд	зафіксувала	5	снаряд	із Зх на Сх	Н/Д	12.10, 01:42
	3-5 км на Пд	зафіксувала	1	снаряд	із Зх на Сх	Н/Д	12.10, 01:46
	3-5 км на Пд	зафіксувала	3	снаряд	із Зх на Сх	Н/Д	12.10, 02:01
	3-5 км на Пд	зафіксувала	2	снаряд	зі Сх на Зх	Н/Д	12.10, 02:08
	3-5 км на Пд	зафіксувала	1	снаряд	з ПнЗх на ПдСх	Н/Д	12.10, 02:11
	4-6 км на Пд	зафіксувала	1	освітлювальна ракета		Н/Д	12.10, 02:18
	6-8 км на Пд	зафіксувала	1	освітлювальна ракета		Н/Д	12.10, 02:19
	3-5 км на Пд	зафіксувала	5	снаряд	із Зх на Сх	Н/Д	12.10, 02:25
	3-5 км на Пд	зафіксувала	3	снаряд	із Зх на Сх	Н/Д	12.10, 02:26
	3-5 км на Пд	зафіксувала	3	снаряд	із Зх на Сх	Н/Д	12.10, 02:27
	3-5 км на Пд	зафіксувала	2	черга	Приблизно 30 пострілів, випущених вгору	Н/Д	12.10, 02:27
	3-5 км на Пд	зафіксувала	1	черга	з ПнСх на ПдЗх	Н/Д	12.10, 02:41
	3-5 км на Пд	зафіксувала	5	снаряд	з ПнЗх на ПдСх	Н/Д	12.10, 02:45
	3-5 км на Пд	зафіксувала	1	вибух		Н/Д	12.10, 03:04
	4-6 км на ПдПдСх	зафіксувала	1	вибух		Н/Д	12.10, 03:08
	3-5 км на ПдПдСх	зафіксувала	3	снаряд	із Зх на Сх	Н/Д	12.10, 03:14
	3-5 км на Пд	зафіксувала	1	снаряд	з Пн на Пд	Н/Д	12.10, 03:14
	3-5 км на Пд	зафіксувала	2	снаряд	із Зх на Сх	Н/Д	12.10, 03:32
	3-5 км на Пд	зафіксувала	4	снаряд	із Зх на Сх	Н/Д	12.10, 03:33
	3-5 км на Пд	зафіксувала	8	снаряд	із Зх на Сх	Н/Д	12.10, 04:11
	3-5 км на Пд	зафіксувала	5	снаряд	із Зх на Сх	Н/Д	12.10, 04:26
	3-5 км на Пд	зафіксувала	8	снаряд	із Зх на Сх	Н/Д	12.10, 04:33
	3-5 км на Пд	зафіксувала	1	спалах дульного полум'я		Н/Д	12.10, 04:36
	3-5 км на Пд	зафіксувала	3	снаряд	із Зх на Сх	Н/Д	12.10, 04:36
	3-5 км на Пд	зафіксувала	1	снаряд	зі Сх на Зх	Н/Д	12.10, 04:40
	3-5 км на ПдПдСх	зафіксувала	5	снаряд	із Зх на Сх	Н/Д	12.10, 04:40
	3-5 км на ПдПдСх	зафіксувала	19	снаряд	із Зх на Сх	Н/Д	12.10, 04:41
3-5 км на Пд	зафіксувала	1	снаряд	із Зх на Сх	Н/Д	12.10, 04:57	
3-5 км на Пд	зафіксувала	1	снаряд	з ПнЗх на ПдСх	Н/Д	12.10, 04:59	
3-5 км на Пд	зафіксувала	1	снаряд	з ПнЗх на ПдСх	Н/Д	12.10, 05:48	
3-5 км на Пд	зафіксувала	3	снаряд	із Зх на Сх	Н/Д	12.10, 05:48	
Камера СММ 1 км на ПдЗх від н. п. Широкине (підконтрольний уряду, 100 км на Пд від Донецька)	2-4 км на Пн	зафіксувала	4	снаряд	з ЗхПнЗх на СхПдСх	Н/Д	11.10, 18:40
	2-4 км на Пн	зафіксувала	3	снаряд	з ЗхПдЗх на СхПнСх	Н/Д	11.10, 18:42
	2-4 км на Пн	зафіксувала	1	снаряд	з ПдЗх на ПнСх	Н/Д	11.10, 18:56
	2-4 км на Пн	зафіксувала	10	снаряд	з ПдЗх на ПнСх	Н/Д	11.10, 19:06
	3-5 км на Пн	зафіксувала	1	снаряд	зі Сх на Зх	Н/Д	11.10, 20:14
	3-5 км на Пн	зафіксувала	7	снаряд	зі Сх на Зх	Н/Д	11.10, 20:20
	3-5 км на Пн	зафіксувала	2	снаряд	з ПнПнСх на ПдПдЗх	Н/Д	11.10, 20:38
	4-6 км на Пн	зафіксувала	численні	вибух		Н/Д	11.10, 20:39
	3-5 км на Пн	зафіксувала	8	снаряд	із Зх на Сх	Н/Д	11.10, 20:39
	3-5 км на Пн	зафіксувала	2	снаряд	із Зх на Сх	Н/Д	11.10, 20:39
	3-5 км на Пн	зафіксувала	10	снаряд	із Зх на Сх	Н/Д	11.10, 20:40
	3-5 км на Пн	зафіксувала	3	снаряд	зі Сх на Зх	Н/Д	11.10, 20:40
	3-5 км на ПнСх	зафіксувала	1	освітлювальна ракета	випущена(-й) угору	Н/Д	11.10, 20:40

Місце розміщення СММ	Місце події	Спосіб	К-ть	Спостереження	Опис	Озброєння	Дата, час
	3-5 км на ПнПнСх	зафіксувала	2	снаряд	зі Сх на Зх	Н/Д	11.10, 20:51
	3-5 км на Пн	зафіксувала	5	снаряд	із Зх на Сх	Н/Д	11.10, 20:52
	2-4 км на ПнСх	зафіксувала	1	снаряд	зі Сх на Зх	Н/Д	11.10, 21:38
	3-5 км на Пн	зафіксувала	1	снаряд	із Зх на Сх	Н/Д	11.10, 21:53
	3-5 км на Пн	зафіксувала	1	снаряд	із Зх на Сх	Н/Д	11.10, 21:54
	3-5 км на Пн	зафіксувала	2	снаряд	із Зх на Сх	Н/Д	11.10, 22:01
	3-5 км на Пн	зафіксувала	3	снаряд	із Зх на Сх	Н/Д	11.10, 22:02
	4-6 км на Пн	зафіксувала	1	снаряд	зі Сх на Зх	Н/Д	11.10, 22:15
	4-6 км на ПнПнСх	зафіксувала	1	освітлювальна ракета	випущена(-й) угору	Н/Д	11.10, 22:56
	4-6 км на ПнПнСх	зафіксувала	1	освітлювальна ракета	випущена(-й) угору	Н/Д	11.10, 22:57
	3-5 км на ПнПнСх	зафіксувала	1	освітлювальна ракета	випущена(-й) угору	Н/Д	11.10, 23:55
	3-5 км на ПнСх	зафіксувала	1	освітлювальна ракета	випущена(-й) угору	Н/Д	12.10, 00:01
	3-5 км на ПнСх	зафіксувала	1	снаряд	з ПдСх на ПнЗх	Н/Д	12.10, 00:32
	3-5 км на Пн	зафіксувала	1	снаряд	з ПдЗх на ПнСх	Н/Д	12.10, 00:34
	3-5 км на ПнПнСх	зафіксувала	3	снаряд	із Зх на Сх	Н/Д	12.10, 01:16
	3-5 км на Пн	зафіксувала	2	снаряд	з ПдЗх на ПнСх	Н/Д	12.10, 01:31
	3-5 км на ПнПнСх	зафіксувала	1	снаряд	з ПдСх на ПнЗх	Н/Д	12.10, 01:55
	3-5 км на Пн	зафіксувала	12	снаряд	із Зх на Сх	Н/Д	12.10, 02:11
	3-5 км на Пн	зафіксувала	22	снаряд	із Зх на Сх	Н/Д	12.10, 02:13
	3-5 км на Пн	зафіксувала	4	снаряд	зі Сх на Зх	Н/Д	12.10, 02:13
	4-6 км на ПнСх	зафіксувала	1	освітлювальна ракета		Н/Д	12.10, 02:18
	3-5 км на ПнСх	зафіксувала	1	освітлювальна ракета		Н/Д	12.10, 02:19
	3-5 км на Пн	зафіксувала	20	снаряд	з ПдЗх на ПнСх	Н/Д	12.10, 02:45
	3-5 км на Пн	зафіксувала	2	снаряд	з ПдЗх на ПнСх	Н/Д	12.10, 02:46
	3-5 км на Пн	зафіксувала	1	снаряд	зі Сх на Зх	Н/Д	12.10, 03:04
	4-6 км на ПнПнСх	зафіксувала	1	вибух	невизначеного походження	Н/Д	12.10, 03:08
	3-5 км на Пн	зафіксувала	1	снаряд	з ПдЗх на ПнСх	Н/Д	12.10, 04:39
	3-5 км на Пн	зафіксувала	6	снаряд	випущена(-й) угору	Н/Д	12.10, 04:54
	4-6 км на ПнПнСх	зафіксувала	численні	вибух		Н/Д	12.10, 05:05
	3-5 км на Пн	зафіксувала	1	снаряд	з ПдЗх на ПнСх	Н/Д	12.10, 05:57
н. п. Докучаєвськ (непідконтрольний уряду, 30 км на ПдЗх від Донецька)	2-3 км на ПдЗх	чули	1	вибух	невизначеного походження	Н/Д	12.10, 07:24
приблизно 2 км на Пн від н. п. Петрівське (непідконтрольний уряду, 41 км на Пд від Донецька)	2-3 км на Зх	чули	3	постріл	за оцінкою, за межами ділянки розведення	стрілецька зброя	12.10, 09:37
	2-3 км на Зх	чули	3	постріл	за оцінкою, за межами ділянки розведення	стрілецька зброя	12.10, 09:57
	2-3 км на ПдЗх	чули	2	вибух	невизначеного походження (за оцінкою, у межах ділянки розведення)	Н/Д	12.10, 12:16-12:25
	2-3 км на ПдЗх	чули	16	черга	За оцінками, у межах ділянки розведення сил і засобів	великокаліберний кулемет	12.10, 12:16-12:25
	2-3 км на ПдЗх	чули	2	постріл	За оцінками, у межах ділянки розведення сил і засобів	великокаліберний кулемет	12.10, 12:16-12:25
	2-4 км на ЗхПнЗх	чули	7	черга	за оцінкою, за межами ділянки	великокаліберний кулемет	12.10, 12:28-12:32

Місце розміщення СММ	Місце події	Спосіб	К-ть	Спостереження	Опис	Озброєння	Дата, час
					розведення		
	2-4 км на ЗхПнЗх	чули	3	вибух	невизначеного походження (за оцінкою, за межами ділянки розведення)	Н/Д	12.10, 12:37-12:39
	2-4 км на ЗхПнЗх	чули	2	черга	за оцінкою, за межами ділянки розведення	великокаліберний кулемет	12.10, 12:37-12:39
	2-4 км на ЗхПнЗх	чули	13	вибух	невизначеного походження (за оцінкою, за межами ділянки розведення)	Н/Д	12.10, 12:40-12:49
	2-4 км на Зх	чули	2	черга	за оцінкою, за межами ділянки розведення	великокаліберний кулемет	12.10, 12:51-12:53
	2-4 км на Зх	чули	2	вибух	невизначеного походження (за оцінкою, за межами ділянки розведення)	Н/Д	12.10, 12:53
	2-4 км на ЗхПнЗх	чули	6	вибух	невизначеного походження (за оцінкою, за межами ділянки розведення)	Н/Д	12.10, 12:55-12:58
	2-4 км на ЗхПнЗх	чули	3	черга	за оцінкою, за межами ділянки розведення	великокаліберний кулемет	12.10, 12:58
н. п. Петрівське (непідконтрольний уряду, 41 км на Пд від Донецька)	700 м на ПдПдЗх	чули	1	постріл	за оцінкою, за межами ділянки розведення	стрілецька зброя	12.10, 15:25
	700 м на ПдПдЗх	чули	1	постріл	за оцінкою, за межами ділянки розведення	стрілецька зброя	12.10, 15:33
	700 м на ПдПдЗх	чули	1	постріл	за оцінкою, за межами ділянки розведення	стрілецька зброя	12.10, 15:44
	700 м на ПдПдЗх	чули	1	постріл	за оцінкою, за межами ділянки розведення	стрілецька зброя	12.10, 15:46
н. п. Старомихайлівка (непідконтрольний уряду, 15 км на Зх від Донецька)	3-5 км на ЗхПдЗх	чули	4	вибух	невизначеного походження	Н/Д	12.10, 15:35-15:40
центральний залізничний вокзал Донецька (непідконтрольний уряду, 6 км на ПнЗх від центру міста)	2-3 км на ПнПнЗх	чули	18	вибух	невизначеного походження	Н/Д	12.10, 09:40-09:52
	2-3 км на ПнПнЗх	чули	32	вибух	невизначеного походження	Н/Д	12.10, 09:53-10:05
	2-3 км на ПнПнЗх	чули	3	черга		великокаліберний кулемет	12.10, 09:53-10:05
2,8 км на ПнПнЗх від н. п. Луганське (непідконтрольний урядові, 15 км на ПдЗх від Донецька)	8-10 км на ПнЗх	чули	20	вибух	невизначеного походження	Н/Д	12.10, 09:45
н. п. Олександрівка (непідконтрольний уряду, 20 км на ПдЗх від Донецька)	3-5 км на ПнСх	чули	25	вибух	невизначеного походження	Н/Д	12.10, 09:50-10:00
н. п. Олександрівка (непідконтрольний уряду, 20 км на ПдЗх від Донецька)	3-5 км на ПнСх	чули	9	черга		великокаліберний кулемет	12.10, 09:50-10:00
приблизно 1 км на Сх від н. п. Крута Балка	3-4 км на ПнСх	чули	2	постріл		стрілецька зброя	12.10, 10:45

Місце розміщення СММ	Місце події	Спосіб	К-ть	Спостереження	Опис	Озброєння	Дата, час
(непідконтрольний уряд, 16 км на Пн від Донецька)	3–4 км на ПнСх	чули	12	черга		великокаліберний кулемет	12.10, 11:02
приблизно 1 км на ПнЗх від залізничного вокзалу в н. п. Ясинувата (непідконтрольний уряд, 16 км на ПнСх від Донецька)	1–2 км на ПнЗх	чули	2	черга		стрілецька зброя	12.10, 12:10
	1–2 км на ПнЗх	чули	8	постріл		стрілецька зброя	12.10, 14:07
Приблизно 1 км на Сх від н. п. Богданівка (підконтрольний урядові, 41 км на ПдЗх від Донецька)	3 км на ПнПнЗх	чули	2	постріл	за оцінкою, за межами ділянки розведення	стрілецька зброя	12.10, 09:57-09:58
	2 км на ПнЗх	чули	2	вибух	невизначеного походження (за оцінкою, за межами ділянки розведення)	Н/Д	12.10, 12:28-12:35
	2 км на ПнЗх	чули	3	черга	за оцінкою, за межами ділянки розведення	великокаліберний кулемет	12.10, 12:28-12:35
	2–3 км на ПнЗх	чули	13	вибух	невизначеного походження (за оцінкою, за межами ділянки розведення)	Н/Д	12.10, 12:37-12:45
	2–3 км на ПнЗх	чули	4	черга	за оцінкою, за межами ділянки розведення	великокаліберний кулемет	12.10, 12:37-12:45
	2–3 км на ПнЗх	чули	7	вибух	невизначеного походження (за оцінкою, за межами ділянки розведення)	Н/Д	12.10, 12:45-12:55
	2–3 км на ПнЗх	чули	1	черга	за оцінкою, за межами ділянки розведення	великокаліберний кулемет	12.10, 12:45-12:55
	2–3 км на ПнЗх	чули	9	вибух	невизначеного походження (за оцінкою, за межами ділянки розведення)	Н/Д	12.10, 12:55-13:05
	2–3 км на ПнЗх	чули	2	черга	за оцінкою, за межами ділянки розведення	великокаліберний кулемет	12.10, 12:55-13:05
	4–5 км на ПнЗх	чули	1	вибух	невизначеного походження (за оцінкою, за межами ділянки розведення)	Н/Д	12.10, 14:12
4–5 км на ЗхПнЗх	чули	1	вибух	невизначеного походження (за оцінкою, за межами ділянки розведення)	Н/Д	12.10, 15:00	
2,5 км на ПдПдСх від н. п. Ломакине (підконтрольний урядові, 93 км на Пд від Донецька))	3–4 км на ПнСх	чули	2	вибух	невизначеного походження	Н/Д	12.10, 11:20-11:25
3 км на ПнСх від н. п. Заїченко (непідконтрольний урядові, 93 км на Пд від Донецька)	5 км на ПнЗх	чули	1	вибух	невизначеного походження	Н/Д	12.10, 10:53
	2–3 км на ПнЗх	чули	2	постріл		стрілецька зброя	12.10, 10:53
	3–5 км на Зх	чули	3	вибух	невизначеного походження	Н/Д	12.10, 11:16-11:18
	3–5 км на Зх	чули	18	вибух	невизначеного походження	Н/Д	12.10, 11:19-11:29

Місце розміщення СММ	Місце події	Спосіб	К-ть	Спостереження	Опис	Озброєння	Дата, час
	3-5 км на ПнЗх	чули	2	черга		стрілецька зброя	12.10, 11:19-11:29
	3-5 км на ПнЗх	чули	численні	постріл	численні	стрілецька зброя	12.10, 11:19-11:29
	3-5 км на Зх	чули	5	вибух	невизначеного походження	Н/Д	12.10, 11:31-11:34
	3-5 км на Зх	чули	21	постріл		стрілецька зброя	12.10, 11:31-11:34
	3-5 км на Зх	чули	4	вибух	невизначеного походження	Н/Д	12.10, 11:44-11:57
	3-5 км на Зх	чули	численні	постріл	численні	стрілецька зброя	12.10, 11:44-11:57
	500 м на ПдПдЗх	чули	1	черга		стрілецька зброя	12.10, 12:05
	3-5 км на Зх	чули	6	постріл		стрілецька зброя	12.10, 12:21
	3-5 км на ПнСх	чули	1	вибух	невизначеного походження	Н/Д	12.10, 12:50
н. п. Горлівка (непідконтрольний уряду, 39 км на ПнСх від Донецька)	3-5 км на Зх	чули	6	черга		великокаліберний кулемет	11.10, 18:53-18:59
	3-5 км на Зх	чули	4	вибух	невизначеного походження	Н/Д	11.10, 18:57-18:59
	3-5 км на Зх	чули	6	черга		стрілецька зброя	11.10, 19:00-19:03
	3-5 км на Зх	чули	4	вибух	невизначеного походження	Н/Д	11.10, 19:00-19:05
	3-5 км на Зх	чули	12	черга		великокаліберний кулемет	11.10, 19:00-19:15
	3-5 км на Зх	чули	2	вибух	невизначеного походження	Н/Д	11.10, 19:14-19:15
	3-5 км на Зх	чули	1	вибух	невизначеного походження	Н/Д	11.10, 19:18
	3-5 км на Зх	чули	9	черга		великокаліберний кулемет	11.10, 19:18-19:25
	5-8 км на ПнЗх	чули	4	черга		великокаліберний кулемет	11.10, 19:56
	3-5 км на Зх	чули	1	вибух	невизначеного походження	Н/Д	11.10, 20:25
	3-5 км на Зх	чули	1	вибух	невизначеного походження	Н/Д	11.10, 20:32
Приблизно 7,5 км на ПнЗх від н. п. Горлівка (непідконтрольний урядові, 39 км на ПнСх від Донецька)	1-2 км на ПнЗх	чули	3	черга		стрілецька зброя	12.10, 11:22
	1-2 км на ПнЗх	чули	5	постріл		стрілецька зброя	12.10, 11:25
	1-2 км на ПнЗх	чули	7	постріл		стрілецька зброя	12.10, 11:27
	1-2 км на ПнЗх	чули	12	черга		великокаліберний кулемет	12.10, 11:27-11:37
	1-2 км на ПнЗх	чули	15	черга		стрілецька зброя	12.10, 11:27-11:37
	1-2 км на ПнЗх	чули	35	постріл		стрілецька зброя	12.10, 11:27-11:37
приблизно 500 м на ПнСх від н. п. Кам'янка (підконтрольний уряду, 20 км на Пн від Донецька)	3-5 км на ПдПдСх	чули	1	вибух	невизначеного походження	Н/Д	12.10, 11:26
н. п. Світлодарськ (підконтрольний уряду, 57 км на ПнСх від Донецька)	3-4 км на ПдСх	чули	25	черга		великокаліберний кулемет	11.10, 20:40-20:44
	3-4 км на ПдСх	чули	20	черга		великокаліберний кулемет	11.10, 20:45-20:50
	4-5 км на Пд	чули	1	вибух	невизначеного походження	Н/Д	11.10, 20:50
	3-5 км на ПдСх	чули	35	черга		великокаліберний кулемет	11.10, 21:43-21:47
	3-5 км на ПдСх	чули	22	черга		великокалібер	11.10, 22:14-

Місце розміщення СММ	Місце події	Спосіб	К-ть	Спостереження	Опис	Озброєння	Дата, час
						ний кулемет	22:19
	4–5 км на ПдСх	чули	5	вибух	невизначеного походження	Н/Д	11.10, 22:30-22:33
	4–5 км на Пд	чули	5	вибух	невизначеного походження	Н/Д	11.10, 22:36-22:41
	4–5 км на Пд	чули	8	вибух	невизначеного походження	Н/Д	11.10, 22:43-22:47
	4–5 км на ПдСх	чули	4	вибух	невизначеного походження	Н/Д	11.10, 22:48-22:51
	4–5 км на ПдСх	чули	1	вибух	невизначеного походження	Н/Д	11.10, 22:55
	4–5 км на ПдЗх	чули	3	вибух	невизначеного походження	Н/Д	12.10, 17:32
3,5 км на Зх від н. п. Калинове (непідконтрольний уряду, 60 км на Зх від Луганська)	3–6 км на Зх	чули	7	черга		великокаліберний кулемет	12.10, 10:05-10:12
	3–6 км на Зх	чули	1	вибух	невизначеного походження	Н/Д	12.10, 10:23
	3–6 км на Зх	чули	6	черга		великокаліберний кулемет	12.10, 10:23-10:25
Камера СММ у н. п. Чермалик (підконтрольний уряду, 77 км на Пд від Донецька)	2–4 км на ПдПдСх	зафіксувала	2	снаряд	з ЗхПдЗх на СхПнСх	Н/Д	12.10, 20:34
	2–4 км на ПдПдСх	зафіксувала	1	снаряд	з ЗхПдЗх на СхПнСх	Н/Д	12.10, 20:47
	3–5 км на ПдПдСх	зафіксувала	1	снаряд	з ЗхПдЗх на СхПнСх	Н/Д	12.10, 20:51
	2–4 км на ПдПдСх	зафіксувала	1	снаряд	з ЗхПдЗх на СхПнСх	Н/Д	12.10, 20:57
	2–3 км на ПдПдСх	зафіксувала	30	снаряд	з ЗхПнЗх на СхПдСх	Н/Д	12.10, 20:59
	2–3 км на Пд	зафіксувала	численні	снаряд	з ЗхПнЗх на СхПдСх	Н/Д	12.10, 21:39
	6–8 км на ПдПдСх	зафіксувала	2	снаряд	випущена(-й) угору	Н/Д	12.10, 23:39
	3–5 км на ПдПдСх	зафіксувала	2	снаряд	зі СхПнСх на ЗхПдЗх	Н/Д	13.10, 03:11
	3–5 км на ПдПдСх	зафіксувала	1	снаряд	випущена(-й) угору	Н/Д	13.10, 03:26
3–5 км на ПдПдСх	зафіксувала	1	снаряд	зі СхПнСх на ЗхПдЗх	Н/Д	13.10, 03:41	
камера СММ на Донецькій фільтрувальній станції (15 км на Пн від Донецька)	200–400 м на ПдПдЗх	зафіксувала	1	вибух	невизначеного походження	Н/Д	13.10, 00:12
	0.9-1.2 км на Пд	зафіксувала	1	спалах дульного полум'я		Н/Д	13.10, 01:39
	0.9-1.2 км на Пд	зафіксувала	1	вибух	розрив	Н/Д	13.10, 01:39
	1–2 км на Пд	зафіксувала	1	снаряд	з ПнЗх на ПдСх	Н/Д	13.10, 02:06
	2–4 км на ПдПдСх	зафіксувала	1	вибух	невизначеного походження	Н/Д	13.10, 02:06
	0,7–1 км на Пд	зафіксувала	1	вибух	невизначеного походження	Н/Д	13.10, 03:44
300–500 м на Пд	зафіксувала	1	спалах дульного полум'я		Н/Д	13.10, 05:36	
Камера СММ за 1,5 км на ПнСх від н. п. Гнутове (підконтрольний уряду, 90 км на південь від Донецька)	5–7 км на СхПнСх	зафіксувала	1	освітлювальна ракета	випущена(-й) угору	Н/Д	13.10, 03:59
	4–6 км на Сх	зафіксувала	7	снаряд	з ПдПдЗх на ПнПнСх	Н/Д	13.10, 04:46
Камера СММ у н. п. Красногорівка (підконтрольний уряду, 21 км на Зх від Донецька)	1–3 км на СхПдСх	зафіксувала	4	снаряд	з ЗхПдЗх на СхПнСх	Н/Д	12.10, 23:00
	1–3 км на СхПдСх	зафіксувала	1	снаряд	з ПнПнСх на ПдПдЗх	Н/Д	12.10, 23:00
	1–3 км на СхПдСх	зафіксувала	3	спалах дульного полум'я		Н/Д	12.10, 23:00
	2–4 км на СхПдСх	зафіксувала	1	вибух	невизначеного походження	Н/Д	12.10, 23:00
	1–3 км на СхПдСх	зафіксувала	1	снаряд	з ЗхПнЗх на СхПдСх	Н/Д	12.10, 23:00

Місце розміщення СММ	Місце події	Спосіб	К-ть	Спостереження	Опис	Озброєння	Дата, час
	2-4 км на СхПдСх	зафіксувала	1	снаряд	з ЗхПдЗх на СхПнСх	Н/Д	12.10, 23:01
	2-4 км на СхПдСх	зафіксувала	2	снаряд	із Зх на Сх	Н/Д	12.10, 23:14
	2-4 км на СхПдСх	зафіксувала	1	снаряд	з ПнСх на ПдЗх	Н/Д	12.10, 23:14
	2-4 км на СхПдСх	зафіксувала	1	вибух		Н/Д	13.10, 01:49
	2-4 км на СхПдСх	зафіксувала	1	снаряд	з ПнПнСх на ПдПдЗх	Н/Д	13.10, 01:50
	1-3 км на СхПдСх	зафіксувала	1	снаряд	із ПнПнЗх на ПдПдСх	Н/Д	13.10, 01:50
	1-3 км на СхПдСх	зафіксувала	3	снаряд	з ПнПнСх на ПдПдЗх	Н/Д	13.10, 01:51
камера СММ на КПВВ у н. п. Майорськ (підконтрольний уряду, 45 км на ПнСх від Донецька)	1-3 км на СхПнСх	зафіксувала	1	снаряд	з ПдЗх на ПнСх	Н/Д	12.10, 20:09
	2-4 км на СхПнСх	зафіксувала	1	снаряд	з Пн на Пд	Н/Д	12.10, 22:01
	2-4 км на Сх	зафіксувала	1	снаряд	із ПнПнЗх на ПдПдСх	Н/Д	12.10, 22:01
	2-4 км на Сх	зафіксувала	1	снаряд	з Пн на Пд	Н/Д	12.10, 22:08
	2-4 км на СхПнСх	зафіксувала	1	снаряд	із ПнПнЗх на ПдПдСх	Н/Д	12.10, 22:10
	2-4 км на СхПнСх	зафіксувала	1	снаряд	з Пд на Пн	Н/Д	12.10, 22:14
	2-4 км на Сх	зафіксувала	1	снаряд	з Пн на Пд	Н/Д	12.10, 22:18
	2-4 км на СхПнСх	зафіксувала	численні	снаряд	з ПнСх на ПдЗх	Н/Д	12.10, 22:23
	2-4 км на Сх	зафіксувала	4	снаряд	випущена(-й) угору	Н/Д	13.10, 00:09
	2-4 км на СхПнСх	зафіксувала	1	спалах дульного полум'я		Н/Д	13.10, 00:49
	2-4 км на СхПнСх	зафіксувала	5	снаряд	з Пн на Пд	Н/Д	13.10, 00:56
	2-4 км на Сх	зафіксувала	6	снаряд	з ПнЗх на ПдСх	Н/Д	13.10, 02:11
	2-4 км на Сх	зафіксувала	4	снаряд	з Пн на Пд	Н/Д	13.10, 03:33
	2-4 км на Сх	зафіксувала	3	снаряд	з ЗхПнЗх на СхПдСх	Н/Д	13.10, 03:33
	2-4 км на Сх	зафіксувала	1	спалах дульного полум'я		Н/Д	13.10, 03:33
	2-4 км на Сх	зафіксувала	4	снаряд	з Пд на Пн	Н/Д	13.10, 04:10
	2-4 км на Сх	зафіксувала	2	снаряд	з ПдЗх на ПнСх	Н/Д	13.10, 04:10
2-4 км на Сх	зафіксувала	5	снаряд	з Пд на Пн	Н/Д	13.10, 04:11	
2-4 км на СхПнСх	зафіксувала	2	снаряд	з Пн на Пд	Н/Д	13.10, 04:15	
Камера СММ на КПВВ у н. п. Мар'їнка (підконтрольний уряду, 23 км на ПдЗх від Донецька)	3-5 км на ПнПнСх	зафіксувала	1	вибух	вибух у повітрі	Н/Д	13.10, 01:50
	1-3 км на ПнПнСх	зафіксувала	9	снаряд	з ПдЗх на ПнСх	Н/Д	13.10, 03:17
	3-5 км на ПнПнСх	зафіксувала	2	снаряд	з ПдСх на ПнЗх	Н/Д	13.10, 03:17
	3-5 км на ПнПнСх	зафіксувала	1	снаряд	з ПдСх на ПнЗх	Н/Д	13.10, 03:18
	2-4 км на ПнПнСх	зафіксувала	2	снаряд	з ЗхПдЗх на СхПнСх	Н/Д	13.10, 04:37
	2-4 км на ПнПнСх	зафіксувала	5	снаряд	з ЗхПдЗх на СхПнСх	Н/Д	13.10, 04:39
	2-4 км на ПнПнСх	зафіксувала	4	снаряд	з ЗхПдЗх на СхПнСх	Н/Д	13.10, 04:40
	2-4 км на ПнПнСх	зафіксувала	5	снаряд	з ЗхПдЗх на СхПнСх	Н/Д	13.10, 04:41
	2-4 км на ПнПнСх	зафіксувала	8	снаряд	з ЗхПдЗх на СхПнСх	Н/Д	13.10, 04:42
	2-4 км на ПнПнСх	зафіксувала	5	снаряд	з ЗхПдЗх на СхПнСх	Н/Д	13.10, 04:43
	2-4 км на ПнПнСх	зафіксувала	9	снаряд	з ЗхПдЗх на СхПнСх	Н/Д	13.10, 04:44

Місце розміщення СММ	Місце події	Спосіб	К-ть	Спостереження	Опис	Озброєння	Дата, час
	2-4 км на ПнПнСх	зафіксувала	21	снаряд	з ЗхПдЗх на СхПнСх	Н/Д	13.10, 04:45
	2-4 км на ПнПнСх	зафіксувала	2	снаряд	з ЗхПдЗх на СхПнСх	Н/Д	13.10, 04:58
	2-4 км на ПнПнСх	зафіксувала	3	снаряд	з ЗхПдЗх на СхПнСх	Н/Д	13.10, 04:59
	2-4 км на ПнПнСх	зафіксувала	1	снаряд	з ЗхПдЗх на СхПнСх	Н/Д	13.10, 05:00
	2-4 км на ПнПнСх	зафіксувала	6	снаряд	з ЗхПдЗх на СхПнСх	Н/Д	13.10, 05:01
	2-4 км на ПнПнСх	зафіксувала	15	снаряд	з ЗхПдЗх на СхПнСх	Н/Д	13.10, 05:02
	2-4 км на ПнПнСх	зафіксувала	3	снаряд	з ЗхПдЗх на СхПнСх	Н/Д	13.10, 05:03
	2-4 км на ПнПнСх	зафіксувала	1	снаряд	з ЗхПдЗх на СхПнСх	Н/Д	13.10, 05:04
	2-4 км на ПнПнСх	зафіксувала	2	снаряд	з ЗхПдЗх на СхПнСх	Н/Д	13.10, 05:05
Камера СММ на шахті «Октябрська» (непідконтрольна уряду, 9 км на ПнЗх від центру Донецька)	2-4 км на ПнСх	зафіксувала	2	снаряд	з ПнЗх на ПдСх	Н/Д	13.10, 00:27
Камера СММ на КПВВ у н. п. Пишевик (підконтрольний уряду, 84 км на Пд від Донецька)	3-5 км на Пд	зафіксувала	1	снаряд	з ЗхПнЗх на СхПдСх	Н/Д	13.10, 01:03
	3-5 км на Пд	зафіксувала	1	снаряд	з ЗхПнЗх на СхПдСх	Н/Д	13.10, 01:06
	3-5 км на Пд	зафіксувала	1	снаряд	з ЗхПнЗх на СхПдСх	Н/Д	13.10, 01:45
	3-5 км на Пд	зафіксувала	1	снаряд	з ЗхПнЗх на СхПдСх	Н/Д	13.10, 04:34
	3-5 км на Пд	зафіксувала	20	снаряд	з ЗхПнЗх на СхПдСх	Н/Д	13.10, 04:38
	3-5 км на Пд	зафіксувала	1	черга	з ЗхПнЗх на СхПдСх	Н/Д	13.10, 05:09
	3-5 км на Пд	зафіксувала	1	черга	з ЗхПнЗх на СхПдСх	Н/Д	13.10, 05:17
	3-5 км на Пд	зафіксувала	1	снаряд	зі СхПнСх на ЗхПдЗх	Н/Д	13.10, 05:18
	3-5 км на Пд	зафіксувала	1	черга	з ЗхПнЗх на СхПдСх	Н/Д	13.10, 05:18
	3-5 км на Пд	зафіксувала	1	черга	з ЗхПнЗх на СхПдСх	Н/Д	13.10, 05:19
Камера СММ за 1 км на ПдЗх від н. п. Широкине (підконтрольний уряду, 100 км на Пд від Донецька)	3-5 км на ПнПнСх	зафіксувала	3	снаряд	із Зх на Сх	Н/Д	12.10, 21:05
	3-5 км на ПнПнСх	зафіксувала	2	снаряд	з ПдЗх на ПнСх	Н/Д	12.10, 21:05
	3-5 км на Пн	зафіксувала	1	снаряд	з Пд на Пн	Н/Д	12.10, 21:05
	3-5 км на Пн	зафіксувала	8	снаряд	із Зх на Сх	Н/Д	12.10, 21:06
	3-5 км на ПнПнСх	зафіксувала	1	снаряд	із ПнПнЗх на ПдПдСх	Н/Д	12.10, 21:06
	3-5 км на ПнПнСх	зафіксувала	1	снаряд	з ЗхПдЗх на СхПнСх	Н/Д	12.10, 21:06
	3-5 км на Пн	зафіксувала	4	снаряд	із Зх на Сх	Н/Д	12.10, 21:07
	3-5 км на Пн	зафіксувала	2	снаряд	із Зх на Сх	Н/Д	12.10, 21:08
	3-5 км на Пн	зафіксувала	1	снаряд	з ПдСх на ПнЗх	Н/Д	12.10, 21:08
	3-5 км на Пн	зафіксувала	2	снаряд	із Зх на Сх	Н/Д	12.10, 22:19
	3-5 км на Пн	зафіксувала	3	снаряд	із Зх на Сх	Н/Д	12.10, 22:52
	3-5 км на Пн	зафіксувала	12	снаряд	із Зх на Сх	Н/Д	12.10, 22:54
	3-5 км на Пн	зафіксувала	5	снаряд	зі СхПдСх на ЗхПнЗх	Н/Д	12.10, 23:04
	4-7 км на Пн	зафіксувала	1	снаряд	з ПдЗх на ПнСх	Н/Д	12.10, 23:25
Приблизно 3 км на ЗхПдЗх від центрального залізничного вокзалу	1-2 км на ПнЗх	чули	1	вибух	постріл	Н/Д	13.10, 13:00

Місце розміщення СММ	Місце події	Спосіб	К-ть	Спостереження	Опис	Озброєння	Дата, час
Донецька (непідконтрольний урядові, 6 км на ПнЗх від центру Донецька)							
Приблизно 800 м на ПдПдСх від н. п. Новогригорівка (непідконтрольний урядові, 61 км на ПнСх від Донецька)	2–4 км на Пн	чули	1	вибух	невизначеного походження	Н/Д	13.10, 15:05
н. п. Світлодарськ (підконтрольний уряду, 57 км на ПнСх від Донецька)	4–5 км на ПдСх	чули	1	вибух	невизначеного походження	Н/Д	12.10, 20:30
	4–5 км на Пд	чули	7	вибух	невизначеного походження	Н/Д	12.10, 21:30-21:34
	4–5 км на Пд	чули	5	вибух	невизначеного походження	Н/Д	12.10, 22:31-22:34
	4–5 км на ПдСх	чули	13	вибух	невизначеного походження	Н/Д	12.10, 22:42-22:46
	4–5 км на ПдСх	чули	20	черга		великокаліберний кулемет	12.10, 22:46-22:50
	4–5 км на Пд	чули	9	вибух	невизначеного походження	Н/Д	12.10, 22:50-22:53
	4–5 км на Пд	чули	4	вибух	невизначеного походження	Н/Д	12.10, 23:01-23:05
	3–5 км на ПдЗх	чули	5	вибух	невизначеного походження	Н/Д	13.10, 15:26-15:30
	3–5 км на ЗхПдЗх	чули	2	вибух	невизначеного походження	Н/Д	13.10, 15:28
	3–5 км на ЗхПдЗх	чули	5	вибух	невизначеного походження	Н/Д	13.10, 16:10-16:12
	3–5 км на ЗхПдЗх	чули	7	вибух	невизначеного походження	Н/Д	13.10, 16:17-16:19
	3–5 км на ЗхПдЗх	чули	4	вибух	невизначеного походження	Н/Д	13.10, 16:23
н. п. Горлівка (непідконтрольний уряду, 39 км на ПнСх від Донецька)	2–4 км на ПнЗх	чули	2	черга		великокаліберний кулемет	12.10, 19:30
	2–4 км на ПнЗх	чули	21	черга		великокаліберний кулемет	12.10, 21:48-21:52
	2–4 км на ПнЗх	чули	3	постріл		стрілецька зброя	12.10, 23:15
	2–4 км на ПнЗх	чули	8	черга		великокаліберний кулемет	12.10, 23:33-23:37
	2–4 км на ПнСх	чули	11	постріл		стрілецька зброя	12.10, 23:37-23:42
	2–4 км на ПнЗх	чули	15	постріл		стрілецька зброя	12.10, 23:38
	2–4 км на ПнСх	чули	4	черга		великокаліберний кулемет	12.10, 23:43
	2–4 км на ПнЗх	чули	12	постріл		стрілецька зброя	12.10, 23:44
	2–4 км на ПнЗх	чули	20	черга		великокаліберний кулемет	12.10, 23:45-23:47
	2–4 км на ПнЗх	чули	3	вибух	невизначеного походження	Н/Д	12.10, 23:48-23:53
	2–4 км на Пд	чули	2	вибух	невизначеного походження	Н/Д	13.10, 00:08-00:09
камера СММ у н. п. Золоте (підконтрольний уряду, 60 км на Зх від Луганська)	3–5 км на СхПнСх	зафіксувала	2	снаряд	з ПдПдЗх на ПнПнСх (за оцінкою, за межами ділянки розведення)	Н/Д	12.10, 21:06
	3–4 км на СхПдСх	зафіксувала	1	спалах дульного полум'я	за оцінкою, за межами ділянки розведення	Н/Д	12.10, 21:12
	3–5 км на Сх	зафіксувала	1	снаряд	з Пн на Пд (за оцінкою, за межами ділянки	Н/Д	12.10, 23:23

Місце розміщення СММ	Місце події	Спосіб	К-ть	Спостереження	Опис	Озброєння	Дата, час
					розведення)		
	3–5 км на Сх	зафіксувала	1	снаряд	з ЗхПнЗх на СхПдСх (за оцінкою, за межами ділянки розведення)	Н/Д	12.10, 23:23
Сх околиця н. п. Станиця Луганська (підконтрольний уряду, 16 км на ПнСх від Луганська)	3–4 км на Пд	чули	1	вибух	невизначеного походження (визначити, на ділянці розведення чи за її межами, не вдалося)	Н/Д	13.10, 06:32

Мапа Донецької та Луганської областей¹⁰



Організація з безпеки та співробітництва в Європі
Спеціальна моніторингова місія в Україні

Населені пункти, згадані у звіті від 14 жовтня 2019 року



¹⁰ За рішенням Постійної ради №1117 від 21 березня 2014 року, СММ базується у десяти містах на всій території України (Херсон, Одеса, Львів, Івано-Франківськ, Харків, Донецьк, Дніпро, Чернівці, Луганськ і Київ). Ця мапа східної України призначена для ілюстративних цілей. На ній вказані населені пункти, згадані у звіті, а також ті, де є офіси СММ (команди спостерігачів, представництва і передові патрульні бази) в Донецькій і Луганській областях. (Червоним кольором виділено передову патрульну базу, з якої співробітники СММ були тимчасово передислоковані починаючи з 27 вересня 2016 року згідно з рекомендаціями експертів з безпеки з деяких держав-учасниць ОБСЄ та з урахуванням вимог СММ щодо безпеки. СММ використовує ці приміщення у світлу пору доби, а також патрулює в цьому населеному пункті вдень).