

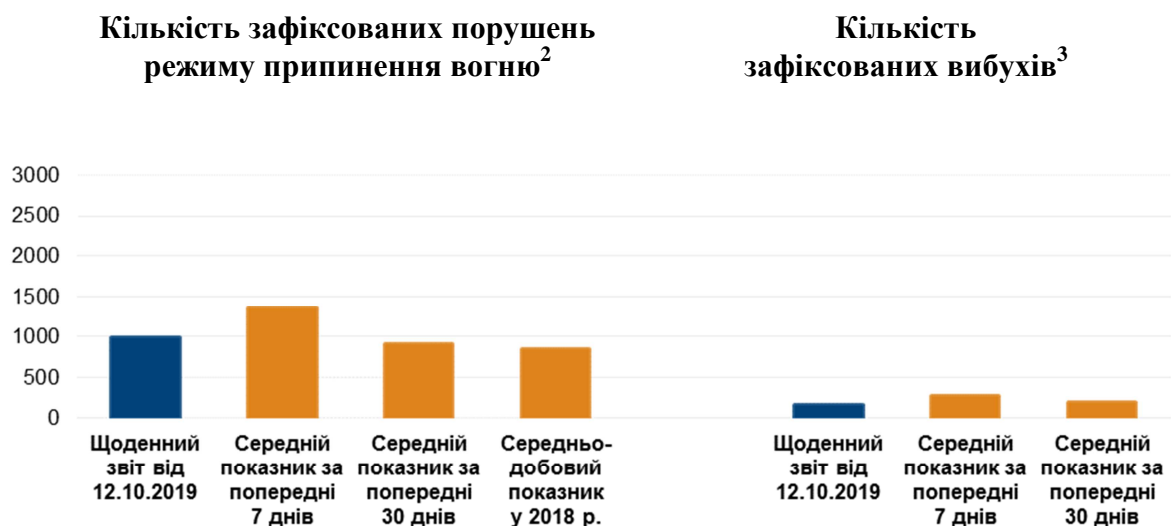
# Щоденний звіт № 242/2019

12 жовтня 2019 року<sup>1</sup>

## Короткий виклад

- СММ констатувала збільшення кількості порушень режиму припинення вогню в Донецькій області, якщо порівнювати з попереднім звітним періодом, та не зафіксувала жодного такого порушення у Луганській області.
- На ділянці розведення сил і засобів у районі Станиці Луганської команда Місії бачила, що на зруйнованій секції мосту тривають роботи з демонтажу.
- СММ знову зафіксувала сигнальні ракети, які позначали готовність збройних формувань до відновлення розведення сил і засобів на ділянках розведення в районах Золотого і Петрівського, однак дії з відновлення процесу розведення не розпочалися.
- Місія виявила озброєння, розміщене з порушенням ліній відведення у підконтрольних урядові районах Донецької області, а також у непідконтрольних урядові районах Луганської і Донецької областей.
- В Одесі спостерігачі здійснювали моніторинг мирної акції протесту.
- Обмеження свободи пересування патрулів СММ тривали, зокрема на блокпості збройних формувань поблизу Заїченка\*.

## Порушення режиму припинення вогню<sup>1</sup>



<sup>1</sup> Більш детальну інформацію про всі випадки порушення режиму припинення вогню, а також мапи Донецької та Луганської областей, де відмічені всі місця, згадані у звіті, представлено у додатку.

<sup>2</sup> Зокрема вибухи.

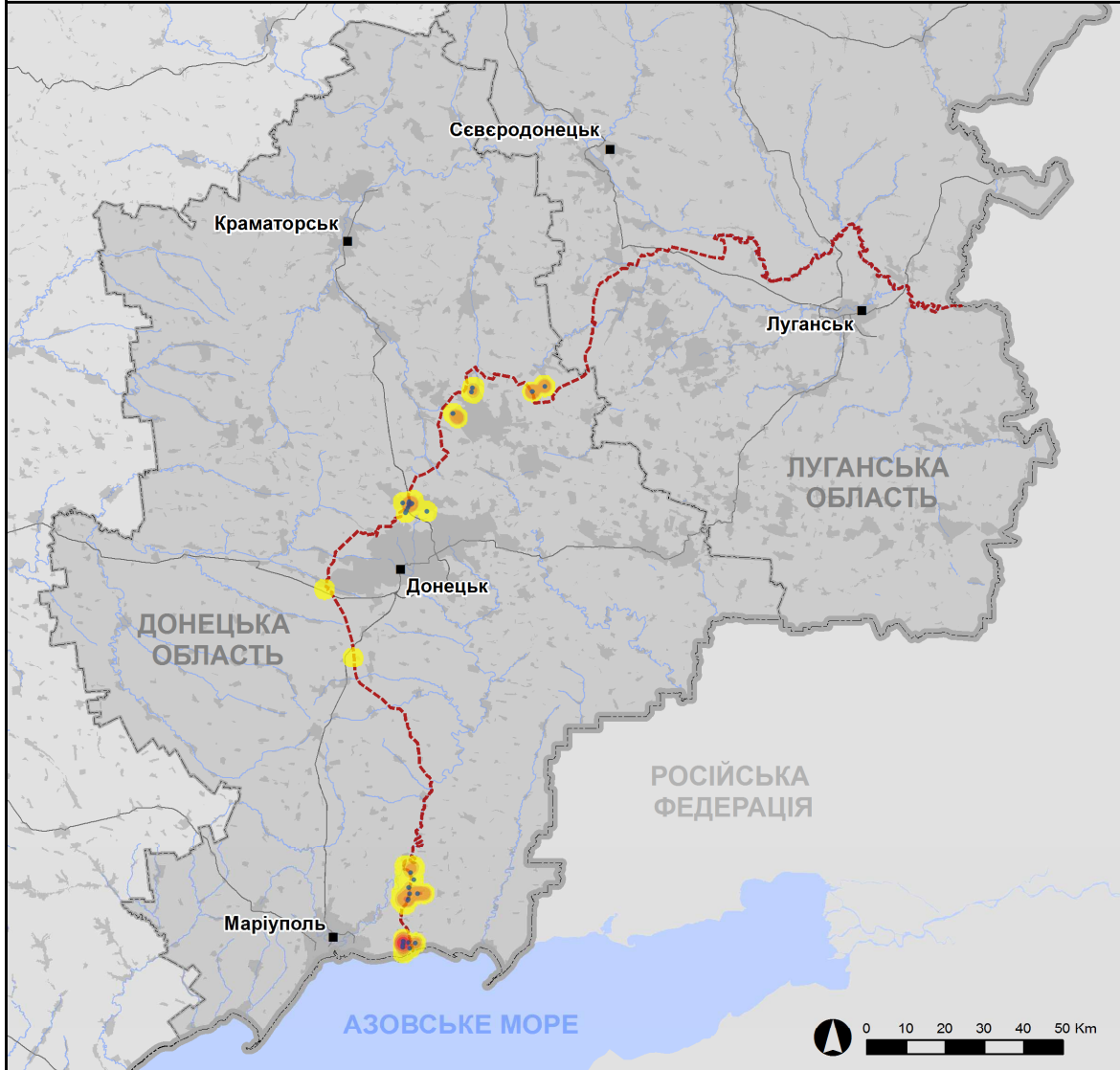
<sup>3</sup> Зокрема з озброєння невстановленого типу.

## Мапа зафіксованих порушень режиму припинення вогню



Організація з безпеки та співробітництва в Європі  
Спеціальна моніторингова місія в Україні

### Зафіксовані СММ порушення режиму припинення вогню 11 жовтня 2019 р.



#### Концентрація порушень режиму припинення вогню

- Висока
- 
- 
- 
- Низька
- Вибух
- Населений пункт
- Лінія зіткнення (орієнт.)

Джерела: адміністративні кордони — УКГП ООН; дороги, річки — проект OpenStreetMap; море — VLIJZ (2005).  
Акваторії МГО, інше — ОБСЄ.

Система координат: WGS 1984 UTM Zone 37N

Ця мапа надається винятково для наочності.  
Відсутність помилок у мапі не гарантується,  
а її зміст не означає, що СММ ОБСЄ  
затверджує або ухвалює офіційний статус мапи.

© СММ ОБСЄ 2019 Не дозволяється використовувати,  
копіювати, відтворювати, передавати, транслювати,  
продавати, ліцензувати або застосовувати  
без попереднього дозволу з боку ОБСЄ  
у письмовому вигляді.  
Створено: 12/10/2019

У Донецькій області СММ констатувала збільшення кількості порушень режиму припинення вогню, також зафіксувавши більше вибухів (близько 150), якщо порівнювати з [попереднім звітним періодом](#) (приблизно 90 вибухів). Більшість порушень режиму припинення вогню зафіксовано в районах на північ і північний схід від н. п. Широкине (підконтрольний урядові, 100 км на південь від Донецька), на південь і південний схід від н. п. Світлодарськ (підконтрольний урядові, 57 км на північний схід від Донецька), а також на південь і захід від Донецької фільтрувальної станції (ДФС; 15 км на північ від Донецька).

У Луганській області Місія не зафіксувала жодного порушення режиму припинення вогню, якщо порівнювати з [попереднім звітним періодом](#) (24 вибухи).

#### **Ділянка розведення сил і засобів у районі Станиці Луганської<sup>4</sup>**

11 жовтня спостерігачі бачили 10 працівників із підконтрольних урядові районів із будівельною технікою, які зрізали металеві елементи зруйнованої секції мосту біля Станиці Луганської (15 км на північний схід від Луганська) та прибирали уламки. У другій половині того ж дня команда Місії бачила, як 20 працівників із підконтрольних урядові районів продовжували встановлювати стовпчики на дорозі на північ від зруйнованої секції мосту (таким чином розділяючи її на дві смуги).

Того ж дня, приблизно о 13:00, коли спостерігачі перебували приблизно за 20 м на південь від контрольного пункту в'їзду-виїзду (КПВВ) поблизу Станиці Луганської, співробітник Державної прикордонної служби України (ДПСУ) розповів про те, що наразі пропуск пішоходів на КПВВ призупинено через загрозу можливого замінування. Орієнтовно о 15:00, здійснюючи моніторинг там же, члени патруля Місії бачили, що на КПВВ в черзі в напрямку підконтрольних урядові районів очікувало 500 осіб. Проте, через 15 хвилин приблизно 200 осіб залишили чергу та повернулися до непідконтрольних урядові районів, почувши оголошення ДПСУ про загрозу можливого замінування у районі КПВВ. О 15:54 команда Місії бачила, що пропуск пішоходів на КПВВ було відновлено.

11 жовтня на блокпості збройних формувань на південь від мосту спостерігачі бачили члена збройних формувань (із нарукавною пов'язкою з написом «СЦКК»).

#### **Ділянки розведення сил і засобів у районах Золотого та Петрівського**

У другій половині дня 10 жовтня, у межах ділянки розведення в районі н. п. Золоте (підконтрольний урядові, 60 км на захід від Луганська), спостерігачі бачили 3 озброєних військовослужбовців Збройних сил України на відстані близько 30 м на північний захід від залізничного мосту.

Після засідання [Тристоронньої контактної групи](#) 1 жовтня, під час якого було погоджено відновлення відведення сил і засобів із ділянок розведення в районах Золотого та н. п. Петрівське (непідконтрольний урядові, 41 км на південь від Донецька) та план-графік виконання заходів, о 12:00 11 жовтня команда СММ бачила, як на блокпості збройних формувань на південному краї ділянки розведення в районі Золотого члени збройних формувань запустили білу сигнальну ракету на позначення

---

<sup>4</sup> Розведення передбачено [Рамковим рішенням Тристоронньої контактної групи про розведення сил і засобів](#) від 21 вересня 2016 року.

готовності відновити розведення. Однак, оскільки дій у відповідь не було, діяльність із відведення сил і засобів не розпочалася.

Упродовж дня 11 жовтня за межами ділянки розведення в районі Золотого спостерігачі [знову](#) бачили 3 екскаватори, 6 інженерних машин і вантажівок, за допомогою яких вели роботи у полях приблизно за 300 м на північний схід і захід від блокпосту Збройних сил України північніше північного краю ділянки розведення. Крім того, члени патруля Місії вперше бачили щонайменше 4 бетонні блоки приблизно за 10 м на південь від цього ж блокпосту. Команда СММ [знову](#) бачила, як на ділянці розведення 20 військовослужбовців Збройних сил України видаляли рослинність на східній і західній сторонах автошляху Т1316, на ділянці від вищезазначеного блокпоста і на 600 м на південь від північного краю ділянки розведення. У межах ділянки розведення спостерігачі бачили 4 військовослужбовців Збройних сил України з металошукачами.

9 жовтня на ділянці розведення в районі Петрівського безпілотний літальний апарат (БПЛА) СММ малого радіуса дії зафіксував 4 військовослужбовців Збройних сил України й 1 міні-фургон (УАЗ-452) приблизно за 500 м на південь від північного краю ділянки розведення й орієнтовно за 2 км на схід від її західного краю.

10 жовтня на ділянці розведення в районі Петрівського, приблизно за 1,1 км на схід від її західного краю та 800 м на північ від її південного краю, БПЛА СММ малого радіуса дії зафіксував 3 військовослужбовців Збройних сил України (один навів автомат на БПЛА) та 2 важкі вантажівки. Приблизно за 700 м далі на схід цей БПЛА виявив 1 броньовану розвідувально-дозорну машину (БРДМ-2). Увечері того ж дня приблизно за 40 м далі на схід БПЛА СММ дальнього радіуса дії зафіксував людину, яка йшла в лісосмузі до позашляховика та 2 важких вантажівок («Урал»), які, за оцінкою, належать Збройним силам України.

Того ж дня на ділянці розведення у районі Петрівського БПЛА СММ малого радіуса дії зафіксував 3 членів збройних формувань (один з них мав при собі довгоствольну зброю), які завантажували колоди на візок приблизно за 90 м на захід від східного краю ділянки розведення та орієнтовно за 120 м на північ від її південного краю, а потім везли візок у південному напрямку до позиції збройних формувань у межах ділянки розведення. За межами ділянки розведення у районі Петрівського БПЛА СММ малого радіуса дії також зафіксував 4 ряди (з приблизно 50 заглибленнями) на південній околиці Петрівського, орієнтовно за 400 м на схід від східного краю ділянки розведення, а також вперше зафіксував траншею завдовжки 500 м на відстані близько 280 м на захід від західного краю ділянки розведення (відсутня на зображеннях від 12 вересня 2019 року).

9 та 10 жовтня за межами ділянки розведення у районі Петрівського БПЛА СММ малого радіуса дії зафіксував відповідно чотирьох і трьох членів збройних формувань, які проводили роботи із розмінування в Петрівському, приблизно за 180 м на схід від ділянки розведення, біля 4 попереджувальних знаків про мінну небезпеку.

11 жовтня, о 12:00, приблизно за 300 м на північний схід від північно-східного кута ділянки розведення в районі Петрівського команда СММ бачила, як член збройних формувань запустив сигнальну ракету на позначення готовності до відновлення розведення. Оскільки дій у відповідь не було, діяльність із відведення сил і засобів не розпочалася.

СММ продовжувала здійснювати моніторинг відведення озброєння, передбаченого Меморандумом, а також Комплексом заходів і Доповненням до нього.

Місія виявила 69 одиниць озброєння, розміщених із порушенням ліній відведення у підконтрольних урядові районах Донецької області, а також у непідконтрольних урядові районах Луганської та Донецької областей. Крім того, СММ виявила 103 одиниці озброєння, розміщеного за лініями відведення, проте за межами місць зберігання озброєння в підконтрольних урядові районах Донецької області, а також у непідконтрольних урядові районах Луганської та Донецької областей (для отримання детальнішої інформації див. таблиці нижче).

### **Постійні місця зберігання озброєння**

*Постійне місце зберігання важкого озброєння в непідконтрольному урядові районі Луганської області*

11 жовтня

За спостереженнями СММ, там досі бракувало 1 реактивної системи залпового вогню (РСЗВ; БМ-21 «Град», 122 мм).

### **Ознаки військової присутності та присутності військового типу в зоні безпеки<sup>5</sup>**

Місія зафіксувала військову присутність і присутність військового типу в зоні безпеки в підконтрольних урядові районах Донецької та Луганської областей, зокрема бойові броньовані машини та броньовану розвідувальну машину (для отримання детальнішої інформації див. таблицю нижче).

На блокпості збройних формувань за 1,7 км на південний схід від н. п. Молодіжне (непідконтрольний урядові, 63 км на північний захід від Луганська) спостерігачі вперше виявили залишки вибухлої реактивної гранати (РПГ-7), що лежали на землі на відстані 45 м на північний захід від перехрестя з автошляхом Т0504.

### **Зусилля Місії зі сприяння забезпеченню функціонування об'єктів цивільної інфраструктури та передачі людських останків через лінію зіткнення**

СММ і далі сприяла забезпеченню функціонування ДФС (15 км на північ від Донецька).

Місія сприяла уможливленню та здійснювали моніторинг передачі тіла померлого чоловіка з підконтрольних до непідконтрольних урядові районів через міст у н. п. Щастя (підконтрольний урядові, 20 км на північ від Луганська).

### **Мирні акції протесту в Одесі та Маріуполі**

В Одесі перед будівлею обласної філармонії спостерігачі здійснювали моніторинг мирної акції протесту за участі 200 людей (чоловіки та жінки різного віку), які критично висловлювалися щодо останніх подій у політиці, пов'язаних із окремими районами Донецької і Луганської областей, а також ситуації із землекористуванням в Одесі. Поблизу спостерігачі бачили приблизно 50 поліцейських. У той же час у будівлі філармонії відбувалась зустріч за участі Президента Зеленського та приблизно

<sup>5</sup> Зазначена в цьому розділі техніка не підпадає під дію Мінських угод щодо відведення озброєння.



1 000 людей. Один з організаторів повідомив команді СММ, що головною метою акції протесту було подання петиції Президенту.

Перед офісом СММ у н. п. Маріуполь (підконтрольний урядові, 102 км на південь від Донецька) спостерігачі бачили близько 25–30 людей (чоловіки та жінки різного віку), які висловлювали незадоволення нещодавніми подіями у політиці щодо окремих районів Донецької і Луганської областей.

Місія продовжувала стежити за ситуацією в Харкові, Херсоні, Львові, Івано-Франківську, Дніпрі, Чернівцях і Києві.

#### **\*Обмеження свободи пересування та інші перешкоди у виконанні мандата СММ**

*Робота з моніторингу та свобода пересування СММ обмежені загрозами у сфері безпеки, включаючи ризики, пов'язані з наявністю мін і невибухлих боєприпасів, а також іншими перешкодами, які щодня змінюються. Мандат СММ передбачає вільний і безпечний доступ по всій Україні. Усі підписанти Комплексу заходів погодилися з необхідністю вільного та безпечного доступу, а також із тим, що обмеження свободи пересування СММ є порушенням і що на такі порушення необхідно швидко реагувати. Вони також дійшли згоди, що СЦКК повинен сприяти такому реагуванню та здійснювати загальну координацію робіт з розмінування. Однак збройні формування в окремих районах Донецької та Луганської областей часто відмовляють СММ у доступі до районів, прилеглих до непідконтрольних урядові ділянок кордону України (наприклад, див. [Щоденний звіт СММ від 5 жовтня 2019 року](#)). Діяльність СММ у Донецькій та Луганській областях, як і раніше, залишалася обмеженою після того, як [23 квітня 2017 року поблизу Пришиба стався інцидент, який призвів до загибелі людини](#). Унаслідок цього спроможність Місії вести спостереження залишалася обмеженою.*

#### Заборона доступу:

- На блокпості за 800 м на північ від н. п. Заїченко (непідконтрольний урядові, 26 км на північний схід від Маріуполя) член збройних формувань [знову](#) відмовив патрулю Місії у проїзді до н. п. Пікузи (кол. Комінтернове; непідконтрольний урядові, 92 км на південь від Донецька) і до н. п. Саханка (непідконтрольний урядові, 97 км на південь від Донецька), посилаючись на те, що «у районі тривають бойові дії» та на «міркування безпеки патруля».

*Регулярні обмеження на ділянках розведення сил і засобів та через міни/невибухлі боєприпаси:*

- Не здійснивши суцільного розмінування, вилучення невибухлих боєприпасів та інших перешкод, сторони і далі відмовляли СММ у необмеженому доступі, а також у можливості пересуватися окремими дорогами, які раніше були визначені як важливі для здійснення Місією ефективного моніторингу та для пересування цивільних осіб.

#### Затримка:

- На блокпості біля н. п. Верхньошироківське (кол. Октябр; непідконтрольний урядові, 85 км на південь від Донецька) член збройних формувань [знову](#) дозволив патрулю Місії проїхати лише після орієнтовно години очікування, пояснивши це «диверсійною діяльністю у цьому районі».

Інші перешкоди:

- Уночі з 10 на 11 жовтня під час польоту біля н. п. Костянтинівка (підконтрольний урядові, 60 км на північ від Донецька), н. п. Петрівське (непідконтрольний урядові, 41 км на південь від Донецька) та н. п. Новозванівка (підконтрольний урядові, 70 км на захід від Луганська) БПЛА СММ дальнього радіуса дії втрачав сигнал GPS через дію перешкод (за оцінкою, ймовірно внаслідок глушіння)<sup>6</sup>.
- 11 жовтня у лікарні в н. п. Горлівка (непідконтрольний урядові, 39 км на північний схід від Донецька) старший медичний співробітник відмовився надати патрулю Місії інформацію про жертву серед цивільного населення, і сказав, що вони отримали вказівки не розмовляти зі співробітниками СММ.

---

<sup>6</sup> Перешкоди сигналу могли походити з будь-якого місця в радіусі кількох кілометрів від місцеположення БПЛА.

## Таблиця озброєння

### Озброєння, розміщене з порушенням ліній відведення

Дата	К-ть одиниць озброєння	Вид озброєння	Місце	Джерело спостереження
<b>підконтрольні уряду району</b>				
11.10.2019	12	самохідна гаубиця (2С1 «Гвоздика», 122 мм)	залізнична станція в н. п. Костянтинівка (60 км на північ від Донецька)	патруль
	7	протитанкова гармата (МТ-12 «Рапіра», 100 мм)		
<b>непідконтрольні уряду району</b>				
07.10.2019	7	реактивна система залпового вогню (БМ-21 «Град», 122 мм)	навчальний полігон поблизу н. п. Міусинськ (62 км на південний захід від Луганська) (для ознайомлення з попередніми спостереженнями див. <a href="#">Щоденний звіт СММ від 12 вересня 2019 року</a> )	повітряне спостереження
07.10.2019	18	самохідна гаубиця	навчальний полігон поблизу н. п. Шимшинівка (27 км на південний захід від Луганська) (для ознайомлення з попередніми спостереженнями див. <a href="#">Щоденний звіт СММ від 10 серпня 2019 року</a> )	повітряне спостереження
10.10.2019	4	самохідна гаубиця (2С1 «Гвоздика», 122 мм, 3 ймовірні)	поблизу н. п. Василівка (47 км на південь від Донецька)	БПЛА дальнього радіуса дії
11.10.2019	21	реактивна система залпового вогню (БМ-21 «Град», 122 мм)	н. п. Хрустальний (кол. Красний Луч; 56 км на південний захід від Луганська)	патруль

### Озброєння, розміщене за лініями відведення, але за межами виділених місць зберігання озброєння

Дата	К-ть одиниць озброєння	Вид озброєння	Місце	Джерело спостереження
<b>підконтрольні уряду району</b>				
11.10.2019	18	танк (Т-64)	поблизу залізничної станції у н. п. Хлібодарівка (65 км на південний захід від Донецька)	патруль
11.10.2019	3	танк (Т-64)	поблизу н. п. Калинове (кол. Калініне; 65 км на південний захід від Донецька)	патруль
<b>непідконтрольні уряду району</b>				
07.10.2019	27	танк	навчальний полігон поблизу н. п. Тернове (57 км на схід від Донецька) (для ознайомлення з попередніми спостереженнями див. <a href="#">Щоденний звіт СММ від 9 жовтня 2019 року</a> )	повітряне спостереження
07.10.2019	1	танк	навчальний полігон поблизу н. п. Шимшинівка (27 км на південний захід від Луганська)	повітряне спостереження
07.10.2019	10	танк	навчальний полігон поблизу н. п. Міусинськ (62 км на південний захід від Луганська)	повітряне спостереження
	6	самохідна гаубиця (невстановленого типу)		
	12	буксирувана гаубиця або міномет		
09.10.2019	21	танк (невстановленого типу)	навчальний полігон поблизу н. п. Бугаївка (37 км на південний захід від Луганська) (для ознайомлення з попередніми спостереженнями див. <a href="#">Щоденний звіт СММ від 13 вересня 2019 року</a> )	повітряне спостереження
09.10.2019	5	пускова установка ракет класу «земля–земля»		повітряне спостереження



Інше озброєння<sup>7</sup>

Дата	К-ть одиниць озброєння	Вид озброєння	Місце	Джерело спостереження
<b>непідконтрольні уряду райони</b>				
09.10.2019	8	самохідна гаубиця або міномет	навчальний полігон поблизу н. п. Бугаївка (37 км на південний захід від Луганська)	повітряне спостереження
	19	буксирувана гаубиця або міномет		

**Таблиця військової присутності в зоні безпеки<sup>8</sup>**

Дата	К-ть одиниць озброєння	Вид озброєння	Місце	Джерело спостереження
<b>підконтрольні уряду райони</b>				
10.10.2019	1	бойова броньована машина	поблизу н. п. Славне (26 км на південний захід від Донецька)	БПЛА дальнього радіуса дії
11.10.2019	1	броньована розвідувально-дозорна машина (БРДМ-2)	поблизу н. п. Золоте (60 км на захід від Луганська)	патруль

<sup>7</sup> За відсутності інформації щодо калібру цього озброєння, встановити чи розмішувалося воно з порушенням ліній відведення, не вдалося.

<sup>8</sup> Згадана у цьому розділі техніка не підпадає під дію Мінських угод щодо відведення озброєння.

Таблиця порушень режиму припинення вогню станом на 11 жовтня 2019 р.<sup>9</sup>

Місце розміщення СММ	Місце події	Спосіб	К-ть	Спостереження	Опис	Озброння	Дата, час
камера СММ у н. п. Березове (підконтрольний уряду, 31 км на ПдЗх від Донецька)	1–3 км на СхПдСх	зафіксувала	2	снаряд	Пд–Пн	Н/Д	11.10, 01:03
камера СММ на Донецькій фільтрувальній станції (15 км на Пн від Донецька)	100–400 м на Зх	зафіксувала	1	вибух	невизначеного походження	Н/Д	10.10, 22:00
	300–800 м на ПдСх	зафіксувала	1	вибух	невизначеного походження	Н/Д	10.10, 22:00
	300–800 м на ПдЗх	зафіксувала	1	вибух	невизначеного походження	Н/Д	10.10, 22:07
	400–800 м на ПдПдЗх	зафіксувала	7	вибух	невизначеного походження	Н/Д	10.10, 22:23
	400–800 м на ПдПдЗх	зафіксувала	2	вибух	невизначеного походження	Н/Д	10.10, 22:24
	400–800 м на ПдПдСх	зафіксувала	2	вибух	невизначеного походження	Н/Д	10.10, 22:24
	400–800 м на ПдПдЗх	зафіксувала	3	вибух	невизначеного походження	Н/Д	10.10, 22:26
	400–800 м на ПдПдСх	зафіксувала	1	вибух	невизначеного походження	Н/Д	10.10, 22:26
	400–800 м на ПдПдСх	зафіксувала	1	вибух	невизначеного походження	Н/Д	10.10, 22:27
	400–800 м на ПдПдЗх	зафіксувала	3	вибух	невизначеного походження	Н/Д	10.10, 22:28
	400–800 м на Пд	зафіксувала	2	вибух	невизначеного походження	Н/Д	10.10, 22:28
	400–800 м на ПдПдЗх	зафіксувала	4	вибух	невизначеного походження	Н/Д	10.10, 22:29
	400–800 м на ПдПдСх	зафіксувала	2	вибух	невизначеного походження	Н/Д	10.10, 22:29
	400–800 м на ПдПдЗх	зафіксувала	4	вибух	невизначеного походження	Н/Д	10.10, 22:30
	400–800 м на Пд	зафіксувала	2	вибух	невизначеного походження	Н/Д	10.10, 22:31
	200–400 м на ПдПдЗх	зафіксувала	1	вибух	невизначеного походження	Н/Д	10.10, 22:31
	0,4–3 км на ПдПдЗх	зафіксувала	1	вибух	невизначеного походження	Н/Д	10.10, 22:32
	2–3 км на ПдПдЗх	зафіксувала	2	вибух	невизначеного походження	Н/Д	10.10, 22:32
	400–800 м на Пд	зафіксувала	3	вибух	невизначеного походження	Н/Д	10.10, 22:32
	400–800 м на ПдПдСх	зафіксувала	2	вибух	невизначеного походження	Н/Д	10.10, 22:38
	400–800 м на ПдПдЗх	зафіксувала	1	вибух	невизначеного походження	Н/Д	10.10, 22:38
	400–800 м на Пд	зафіксувала	1	снаряд	Зх–Сх	Н/Д	10.10, 22:38
	400–800 м на ПдПдЗх	зафіксувала	3	вибух	невизначеного походження	Н/Д	10.10, 22:39
	0,4–1 км на ПдПдЗх	зафіксувала	5	спалах дульного полум'я		Н/Д	10.10, 22:49
	0,4–1 км на ПдПдЗх	зафіксувала	1	вибух	невизначеного походження	Н/Д	10.10, 22:49
	0,4–1 км на Пд	зафіксувала	8	вибух	невизначеного походження	Н/Д	10.10, 22:50
	0,4–1 км на ПдПдЗх	зафіксувала	2	спалах дульного полум'я		Н/Д	10.10, 22:50
0,8–1,5 км на Пд	зафіксувала	1	снаряд	ПнПнСх–ПдПдЗх (після попередньої події)	Н/Д	10.10, 22:50	
0,4–1 км на ПдПдЗх	зафіксувала	7	спалах дульного полум'я		Н/Д	10.10, 22:56	

<sup>9</sup> У таблиці вказані лише ті інциденти, які спостерігачі СММ бачили/чули особисто, а також ті випадки, які СММ оцінює як навчання з бойовою стрільбою, контрольовані вибухи і т.д. Зазначені деталі, що вказані — а саме відстань, напрям, тип зброї і т.д. — базуються на оцінках, зроблених спостерігачами на місцях, і необов'язково завжди є точними. Напис «невідомо» (Н/Д) означає, що СММ не змогла підтвердити таку інформацію у зв'язку з відстанню, погодними умовами та/або з інших причин. Порушення режиму припинення вогню, зафіксовані паралельно декількома патрулями, відображаються у таблиці лише один раз.

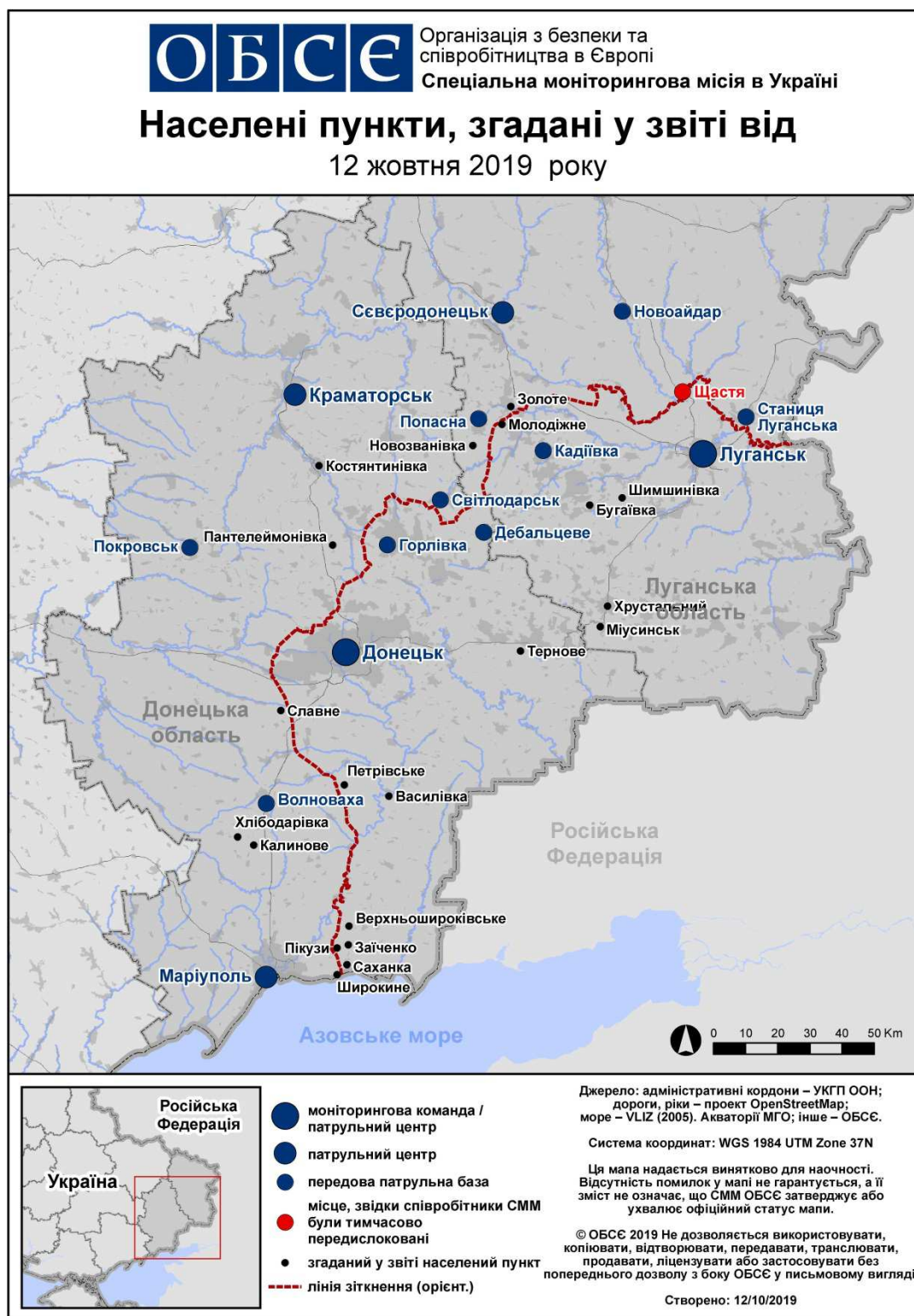
Місце розміщення СММ	Місце події	Спосіб	К-ть	Спостереження	Опис	Озброєння	Дата, час
	0,4–1 км на ПдПдЗх	зафіксувала	1	вибух	невизначеного походження	Н/Д	10.10, 22:56
	0,4–1 км на Пд	зафіксувала	2	снаряд	Зх–Сх	Н/Д	10.10, 23:07
	0,4–1 км на ПдПдЗх	зафіксувала	1	снаряд	ПнЗх–ПдСх	Н/Д	10.10, 23:08
	2–4 км на ПдПдЗх	зафіксувала	1	вибух	невизначеного походження	Н/Д	11.10, 00:52
	1–2 км на ПдПдЗх	зафіксувала	1	снаряд	Зх–Сх	Н/Д	11.10, 01:06
камера СММ у н. п. Чермалик (підконтрольний уряду, 77 км на Пд від Донецька)	2–4 км на ПдСх	зафіксувала	10	снаряд	ПнСх–ПдЗх	Н/Д	10.10, 19:48
	2–5 км на ПдСх	зафіксувала	1	снаряд	ПнПнЗх–ПдПдСх	Н/Д	10.10, 21:42
	2–5 км на ПдПдСх	зафіксувала	2	снаряд	ПдЗх–ПнСх	Н/Д	10.10, 21:42
	2–5 км на ПдСх	зафіксувала	2	снаряд	ПнПнСх–ПдПдЗх	Н/Д	10.10, 21:50
	2–5 км на Пд	зафіксувала	2	снаряд	ПнСх–ПдЗх	Н/Д	10.10, 21:54
	5–7 км на Пд	зафіксувала	1	черга	ПнЗх–ПдСх (приблизно 80 пострілів)	Н/Д	10.10, 22:08
	5–7 км на ПдПдСх	зафіксувала	1	вибух	невизначеного походження	Н/Д	10.10, 22:39
	2–5 км на ПдПдСх	зафіксувала	1	снаряд	ЗхПдЗх–СхПнСх	Н/Д	11.10, 00:39
	2–5 км на ПдПдСх	зафіксувала	1	снаряд	ПнСх–ПдЗх	Н/Д	11.10, 00:39
	2–5 км на ПдПдСх	зафіксувала	1	снаряд	ПнСх–ПдЗх	Н/Д	11.10, 00:40
	3–5 км на ПдПдСх	зафіксувала	1	снаряд	Зх–Сх	Н/Д	11.10, 00:40
	2–5 км на ПдПдСх	зафіксувала	4	снаряд	Зх–Сх	Н/Д	11.10, 01:03
	3–5 км на ПдПдСх	зафіксувала	1	вибух	невизначеного походження	Н/Д	11.10, 01:06
	1–3 км на Пд	зафіксувала	1	снаряд	ПнЗх–ПдСх	Н/Д	11.10, 01:09
	3–7 км на ПдПдСх	зафіксувала	1	снаряд	Пн–Пд	Н/Д	11.10, 01:29
1–3 км на Пд	зафіксувала	5	снаряд	ПнЗх–ПдСх	Н/Д	11.10, 03:54	
камера СММ за 1,5 км на ПнСх від н. п. Гнутове (підконтрольний уряду, 90 км на Пд від Донецька)	3–5 км на Сх	зафіксувала	1	спалах дульного полум'я		Н/Д	10.10, 20:27
	3–5 км на Сх	зафіксувала	1	спалах дульного полум'я		Н/Д	10.10, 20:38
	3–5 км на СхПдСх	зафіксувала	1	вибух	невизначеного походження	Н/Д	10.10, 21:03
	3–5 км на СхПдСх	зафіксувала	1	вибух	невизначеного походження	Н/Д	10.10, 21:54
	3–5 км на СхПдСх	зафіксувала	2	спалах дульного полум'я		Н/Д	10.10, 21:54
	3–5 км на Сх	зафіксувала	1	вибух	невизначеного походження	Н/Д	10.10, 22:08
	3–5 км на Сх	зафіксувала	1	черга	Пн–Пд (приблизно 50 пострілів)	Н/Д	10.10, 22:08
	3–5 км на Сх	зафіксувала	1	черга	Пд–Пн (приблизно 5 пострілів)	Н/Д	10.10, 22:30
	3–5 км на Сх	зафіксувала	1	спалах дульного полум'я		Н/Д	10.10, 22:31
	3–5 км на СхПнСх	зафіксувала	1	вибух	невизначеного походження	Н/Д	10.10, 22:32
	3–5 км на СхПнСх	зафіксувала	1	снаряд	ЗхПдЗх–СхПнСх	Н/Д	10.10, 22:32
	3–5 км на СхПнСх	зафіксувала	1	спалах дульного полум'я		Н/Д	10.10, 22:36
	3–5 км на СхПнСх	зафіксувала	1	снаряд	Пн–Пд	Н/Д	10.10, 22:36
	3–5 км на СхПнСх	зафіксувала	1	снаряд	ЗхПнЗх–СхПдСх	Н/Д	10.10, 22:36
	3–5 км на СхПнСх	зафіксувала	1	вибух	невизначеного походження	Н/Д	10.10, 22:37
	3–5 км на СхПнСх	зафіксувала	1	вибух	невизначеного походження	Н/Д	10.10, 22:39
	3–5 км на СхПнСх	зафіксувала	2	снаряд	Пн–Пд	Н/Д	10.10, 22:39
	3–5 км на Сх	зафіксувала	1	снаряд	Пд–Пн	Н/Д	10.10, 22:43
3–5 км на ПдСх	зафіксувала	1	черга	Пд–Пн (приблизно 10 пострілів)	Н/Д	10.10, 22:58	
камера СММ на КПВВ у н. п. Майорськ	2–4 км на Сх	зафіксувала	1	освітлювальна ракета	Пн–Пд	Н/Д	10.10, 22:22

Місце розміщення СММ	Місце події	Спосіб	К-ть	Спостереження	Опис	Озброєння	Дата, час
(підконтрольний уряд, 45 км на ПнСх від Донецька)	2-5 км на СхПдСх	зафіксувала	4	снаряд	ПдПдЗх-ПнПнСх	Н/Д	11.10, 01:18
	2-5 км на СхПдСх	зафіксувала	1	снаряд	Пн-Пд	Н/Д	11.10, 01:18
	2-5 км на Сх	зафіксувала	4	снаряд	Пн-Пд	Н/Д	11.10, 01:22
	2-4 км на СхПдСх	зафіксувала	2	снаряд	випущена(-й) угору	Н/Д	11.10, 01:38
	2-5 км на СхПдСх	зафіксувала	3	снаряд	Пд-Пн	Н/Д	11.10, 01:39
	2-5 км на СхПдСх	зафіксувала	1	спалах дульного полум'я		Н/Д	11.10, 01:44
	2-5 км на СхПдСх	зафіксувала	1	освітлювальна ракета	випущена(-й) угору (після попередньої події)	Н/Д	11.10, 01:44
	2-4 км на СхПдСх	зафіксувала	1	вибух	вибух у повітрі	Н/Д	11.10, 02:01
	2-4 км на Сх	зафіксувала	3	снаряд	Пн-Пд	Н/Д	11.10, 02:26
	2-4 км на Сх	зафіксувала	1	спалах дульного полум'я		Н/Д	11.10, 02:30
	2-4 км на Сх	зафіксувала	1	снаряд	Пн-Пд (після попередньої події)	Н/Д	11.10, 02:30
	2-4 км на Сх	зафіксувала	1	вибух	невизначеного походження	Н/Д	11.10, 02:34
камера СММ на КПВВ у н. п. Мар'їнка (підконтрольний уряд, 23 км на ПдЗх від Донецька)	500-800 м на ПнПнСх	зафіксувала	1	снаряд	Зх-Сх	Н/Д	10.10, 20:01
камера СММ на КПВВ у н. п. Пищевик (підконтрольний уряд, 84 км на Пд від Донецька)	3-5 км на ПдПдСх	зафіксувала	4	снаряд	Сх-Зх	Н/Д	10.10, 21:31
	3-5 км на ПдПдСх	зафіксувала	6	снаряд	Сх-Зх	Н/Д	10.10, 23:19
	3-5 км на ПдПдСх	зафіксувала	11	снаряд	Сх-Зх	Н/Д	10.10, 23:42
	3-5 км на Пд	зафіксувала	15	снаряд	Зх-Сх	Н/Д	11.10, 00:56
	3-5 км на ПдПдСх	зафіксувала	17	снаряд	Зх-Сх	Н/Д	11.10, 02:02
	3-5 км на ПдПдСх	зафіксувала	14	снаряд	Зх-Сх	Н/Д	11.10, 03:41
камера СММ за 1 км на ПдЗх від н. п. Широкине (100 км на Пд від Донецька)	1,5-3 км на Пн	зафіксувала	24	снаряд	ЗхПдЗх-СхПнСх	Н/Д	10.10, 18:40
	2-3 км на Пн	зафіксувала	1	вибух	невизначеного походження	Н/Д	10.10, 18:40
	2-4 км на Пн	зафіксувала	23	снаряд	ЗхПдЗх-СхПнСх	Н/Д	10.10, 18:41
	2-3 км на ПнСх	зафіксувала	1	вибух	невизначеного походження	Н/Д	10.10, 18:41
	2-4 км на Пн	зафіксувала	9	снаряд	ЗхПдЗх-СхПнСх	Н/Д	10.10, 18:42
	2-4 км на Пн	зафіксувала	4	снаряд	ЗхПдЗх-СхПнСх	Н/Д	10.10, 18:35
	2-4 км на Пн	зафіксувала	19	снаряд	ЗхПдЗх-СхПнСх	Н/Д	10.10, 18:45
	1,5-3 км на Пн	зафіксувала	3	снаряд	ЗхПдЗх-СхПнСх	Н/Д	10.10, 18:46
	2-4 км на Пн	зафіксувала	5	снаряд	ЗхПдЗх-СхПнСх	Н/Д	10.10, 18:47
	2-4 км на Пн	зафіксувала	8	снаряд	ЗхПдЗх-СхПнСх	Н/Д	10.10, 18:48
	1,5-3 км на Пн	зафіксувала	1	снаряд	ЗхПдЗх-СхПнСх	Н/Д	10.10, 18:49
	2-4 км на Пн	зафіксувала	33	снаряд	ЗхПдЗх-СхПнСх	Н/Д	10.10, 18:50
	3-4 км на Пн	зафіксувала	2	вибух	розрив (після попередньої події)	Н/Д	10.10, 18:50
	2-4 км на Пн	зафіксувала	8	снаряд	ЗхПдЗх-СхПнСх	Н/Д	10.10, 18:51
	2-4 км на Пн	зафіксувала	49	снаряд	ЗхПдЗх-СхПнСх	Н/Д	10.10, 18:53
	3-4 км на ПнПнСх	зафіксувала	1	вибух	розрив (після попередньої події)	Н/Д	10.10, 18:53
	2-4 км на Пн	зафіксувала	10	снаряд	ЗхПдЗх-СхПнСх	Н/Д	10.10, 18:54
	500-800 м на Пн	зафіксувала	1	снаряд	ПдСх-ПнЗх	Н/Д	10.10, 18:54
	2-4 км на Пн	зафіксувала	2	снаряд	ЗхПдЗх-СхПнСх	Н/Д	10.10, 18:55
	3-4 км на Пн	зафіксувала	1	вибух	розрив (після попередньої події)	Н/Д	10.10, 18:55
	2-4 км на Пн	зафіксувала	36	снаряд	ЗхПдЗх-СхПнСх	Н/Д	10.10, 19:28
	2-4 км на Пн	зафіксувала	48	снаряд	ЗхПдЗх-СхПнСх	Н/Д	10.10, 19:02
	2-4 км на Пн	зафіксувала	1	снаряд	ЗхПдЗх-СхПнСх	Н/Д	10.10, 19:05
	2-4 км на Пн	зафіксувала	2	снаряд	ЗхПдЗх-СхПнСх	Н/Д	10.10, 19:06
	500-800 м на ПнПнСх	зафіксувала	2	снаряд	ПдСх-ПнЗх	Н/Д	10.10, 19:07
	500-800 м на Пн	зафіксувала	1	спалах дульного полум'я		Н/Д	10.10, 19:07
	2-4 км на Пн	зафіксувала	1	снаряд	ЗхПдЗх-СхПнСх	Н/Д	10.10, 19:07
	2-4 км на Пн	зафіксувала	6	снаряд	ЗхПдЗх-СхПнСх	Н/Д	10.10, 19:08
	2-4 км на Пн	зафіксувала	58	снаряд	ЗхПнЗх-СхПдСх	Н/Д	10.10, 19:13
	2-4 км на Пн	зафіксувала	32	снаряд	ЗхПнЗх-СхПдСх	Н/Д	10.10, 19:15

Місце розміщення СММ	Місце події	Спосіб	К-ть	Спостереження	Опис	Озброєння	Дата, час
	500–800 м на Пн	зафіксувала	5	снаряд	ЗхПнЗх–СхПдСх	Н/Д	10.10, 19:15
	1–3 км на Пн	зафіксувала	1	вибух	вибух у повітрі	Н/Д	10.10, 19:15
	2–4 км на Пн	зафіксувала	8	снаряд	ЗхПнЗх–СхПдСх	Н/Д	10.10, 19:16
	2–4 км на Пн	зафіксувала	20	снаряд	ЗхПнЗх–СхПдСх	Н/Д	10.10, 19:18
	2–4 км на Пн	зафіксувала	1	вибух	невизначеного походження	Н/Д	10.10, 19:28
	2–4 км на Пн	зафіксувала	36	снаряд	ЗхПнЗх–СхПдСх	Н/Д	10.10, 19:28
	3–5 км на Пн	зафіксувала	60	снаряд	ЗхПдЗх–СхПнСх	Н/Д	10.10, 19:45
	2–7 км на ПнСх	зафіксувала	3	вибух	невизначеного походження	Н/Д	11.10, 01:21
	2–7 км на ПнСх	зафіксувала	2	вибух	невизначеного походження	Н/Д	11.10, 01:22
	2–7 км на ПнСх	зафіксувала	4	вибух	невизначеного походження	Н/Д	11.10, 01:26
	2–7 км на ПнСх	зафіксувала	1	вибух	невизначеного походження	Н/Д	11.10, 01:27
2–7 км на ПнСх	зафіксувала	16	снаряд	ПдЗх–ПнСх	Н/Д	11.10, 01:34	
ПдСх частина н. п. Авдіївка (підконтрольний уряду, 17 км на Пн від Донецька)	2–2,5 км на ПдСх	чули	2	черга		стрілецька зброя	11.10, 09:45
приблизно 1 км на ПнЗх від залізничного вокзалу в н. п. Ясинувата (непідконтрольний уряду, 16 км на ПнСх від Донецька)	3–5 км на Зх	чули	1	вибух	невизначеного походження	Н/Д	11.10, 11:01
	2–4 км на ПдСх	чули	1	вибух	невизначеного походження	Н/Д	11.10, 12:11
	1–2 км на ЗхПнЗх	чули	6	черга		Н/Д	11.10, 13:50
приблизно 2 км на ПдЗх від н. п. Пищевик (підконтрольний уряду, 84 км на Пд від Донецька)	3–5 км на СхПдСх	чули	1	вибух	невизначеного походження	Н/Д	11.10, 09:53
	2 км на Сх	чули	9	черга		стрілецька зброя	11.10, 10:28
	2–3 км на ПнСх	чули	2	черга		стрілецька зброя	11.10, 15:21
приблизно 1 км на Зх від н. п. Верхньошироківське (кол. Октябрь; непідконтрольний уряду, 85 км на Пд від Донецька)	500 м на ПдПдЗх	чули	16	черга		стрілецька зброя	11.10, 10:05–10:10
	500 м на ПдПдЗх	чули	30	постріл		стрілецька зброя	11.10, 10:05–10:10
	500 м на ПдПдЗх	чули	1	вибух	постріл	міномет (тип — Н/Д)	11.10, 10:05–10:10
приблизно 3,2 км на ПнСх від н. п. Заїченко (непідконтрольний уряду, 93 км на Пд від Донецька)	4 км на ПнПнЗх	чули	35	черга		великокаліберний кулемет	11.10, 11:21–11:23
н. п. Горлівка (непідконтрольний уряду, 39 км на ПнСх від Донецька)	4–7 км на ПнЗх	чули	3	вибух	невизначеного походження	Н/Д	10.10, 20:22–20:23
	4–7 км на ПнЗх	чули	1	вибух	невизначеного походження	Н/Д	10.10, 22:30
	4–7 км на ПнЗх	чули	5	вибух	невизначеного походження	Н/Д	11.10, 00:56–01:07
	3–5 км на ПнЗх	чули	3	черга		великокаліберний кулемет	11.10, 17:39–17:43
	3–5 км на ПнЗх	чули	12	черга		стрілецька зброя	11.10, 17:39–17:43
	3–5 км на ПнЗх	чули	20	постріл		стрілецька зброя	11.10, 17:39–17:43
н. п. Світлодарськ (підконтрольний уряду, 57 км на ПнСх від Донецька)	4–5 км на Пд	чули	15	вибух	невизначеного походження	Н/Д	10.10, 18:37–18:42
	4–5 км на Пд	чули	10	вибух	невизначеного походження	Н/Д	10.10, 18:44–18:50
	4–5 км на Пд	чули	5	вибух	невизначеного походження	Н/Д	10.10, 18:53–18:59
	4–5 км на Пд	чули	15	черга		великокаліберний кулемет	10.10, 18:57–19:02
	4–5 км на ПдСх	чули	10	вибух	невизначеного походження	Н/Д	10.10, 19:12–19:17
	4–5 км на ПдСх	чули	8	черга		великокаліберний кулемет	10.10, 19:14
	4–5 км на Пд	чули	7	вибух	невизначеного походження	Н/Д	10.10, 19:31–19:34
	4–5 км на Пд	чули	5	вибух	невизначеного походження	Н/Д	10.10, 21:28
	4–5 км на ПдСх	чули	6	черга		великокаліберний кулемет	10.10, 21:29
	3–5 км на ПдСх	чули	14	черга		великокаліберний кулемет	10.10, 21:53–21:55



## Мапа Донецької та Луганської областей<sup>10</sup>



<sup>10</sup> За рішенням Постійної ради №1117 від 21 березня 2014 року, СММ базується у десяти містах на всій території України (Херсон, Одеса, Львів, Івано-Франківськ, Харків, Донецьк, Дніпро, Чернівці, Луганськ і Київ). Ця мапа східної України призначена для ілюстративних цілей. На ній вказані населені пункти, згадані у звіті, а також ті, де є офіси СММ (команди спостерігачів, представництва і передові патрульні бази) в Донецькій і Луганській областях. (Червоним кольором виділено передову патрульну базу, з якої співробітники СММ були тимчасово передислоковані починаючи з 27 вересня 2016 року згідно з рекомендаціями експертів з безпеки з деяких держав-учасниць ОБСЄ та з урахуванням вимог СММ щодо безпеки. СММ використовує ці приміщення у світлу пору доби, а також патрулює в цьому населеному пункті вдень).