

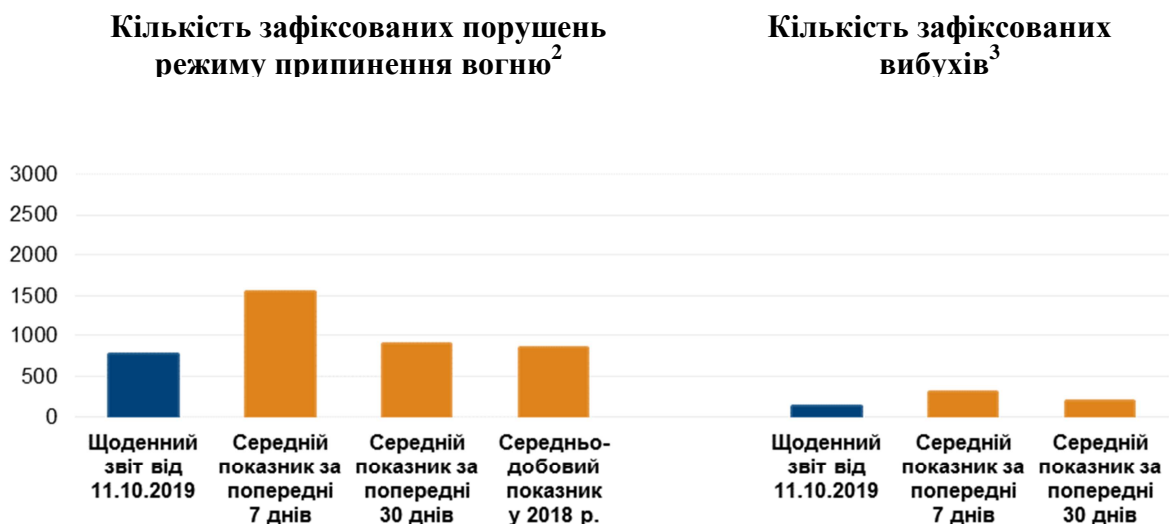
Щоденний звіт № 241/2019

11 жовтня 2019 року¹

Короткий виклад

- Місія констатувала зменшення кількості порушень режиму припинення вогню у Донецькій і Луганській областях, якщо порівнювати з попереднім звітним періодом.
- На ділянці розведення сил і засобів у районі Станиці Луганської команда Місії відмітила, що тривають роботи з демонтажу на зруйнованій секції мосту.
- СММ зафіксувала сигнальні ракети, які позначали готовність збройних формувань до відновлення розведення сил і засобів на ділянках розведення в районах Золотого і Петрівського, однак дії з відновлення процесу розведення не розпочалися.
- Місія зафіксувала озброєння, розміщене з порушенням ліній відведення у підконтрольних урядові районах Донецької області й у невідконтрольних урядові районах Луганської області.
- СММ сприяла встановленню режиму припинення вогню і здійснювала моніторинг його дотримання для сприяння проведенню ремонтних робіт на життєво важливих об'єктах цивільної інфраструктури з обох боків лінії зіткнення, зокрема на лініях електропередачі біля Артема та газопроводі біля Бетманового, технічного обслуговування на шламонакопичувачі фенольного заводу біля Залізного та бурінню свердловин поблизу Раївки.
- Обмеження свободи пересування Місії тривали, зокрема на блокпості збройних формувань біля Заїченка*.

Порушення режиму припинення вогню¹



¹ Більш детальну інформацію про всі випадки порушення режиму припинення вогню, а також мапи Донецької та Луганської областей, де відмічені всі місця, згадані у звіті, представлено у додатку.

² Зокрема вибухи.

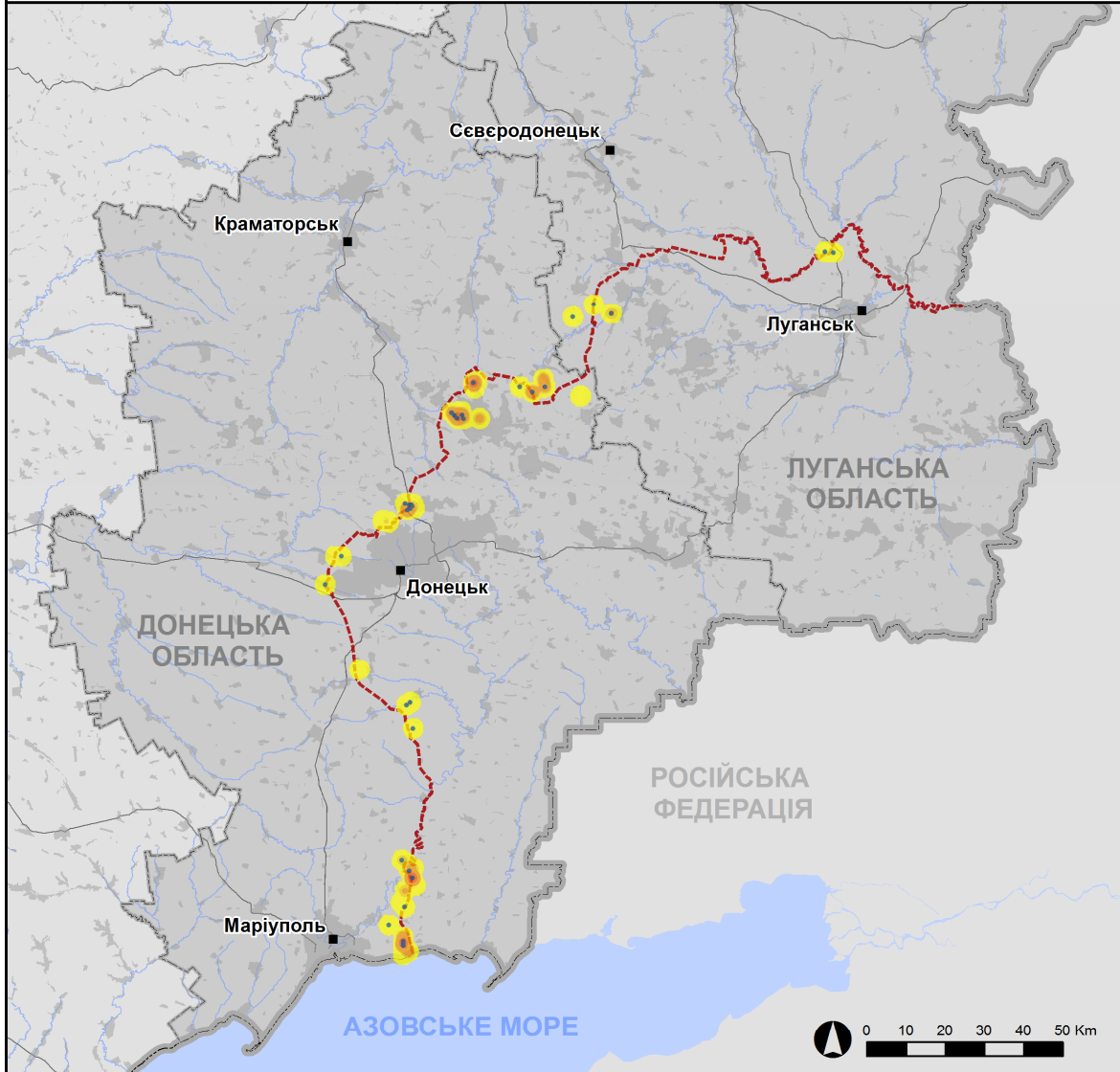
³ У тому числі з озброєння невідновленого типу.

Мапа зафіксованих порушень режиму припинення вогню



Організація з безпеки та співробітництва в Європі
Спеціальна моніторингова місія в Україні

Зафіксовані СММ порушення режиму припинення вогню 10 жовтня 2019 р.



Концентрація порушень режиму припинення вогню

- Висока
-
- Низька
- Вибух
- Населений пункт
- Лінія зіткнення (орієнт.)

Джерела: адміністративні кордони — УКГП ООН; дороги, річки — проект OpenStreetMap; море — VLI.Z (2005).
Акваторії МГО, інше — ОБСЄ.

Система координат: WGS 1984 UTM Zone 37N

Ця мапа надається винятково для наочності. Відсутність помилок у мапі не гарантується, а її зміст не означає, що СММ ОБСЄ затверджує або ухвалює офіційний статус мапи.

© СММ ОБСЄ 2019 Не дозволяється використовувати, копіювати, відтворювати, передавати, транлювати, продавати, ліцензувати або застосовувати без попереднього дозволу з боку ОБСЄ у письмовому вигляді.
Створено: 11/10/2019

У Донецькій області Місія констатувала зменшення кількості порушень режиму припинення вогню, тимчасом зафіксувавши більше вибухів (приблизно 90), якщо порівнювати з [попереднім звітним періодом](#) (орієнтовно 70 вибухів). Більшість порушень режиму припинення вогню зафіксовано в районах на північ і північний схід від н. п. Широкине (підконтрольний урядові, 100 км на південь від Донецька) і на південно-південний схід від н. п. Чермалик (підконтрольний урядові, 77 км на південь від Донецька).

У Луганській області СММ констатувала зменшення кількості порушень режиму припинення вогню, тимчасом зафіксувавши більше вибухів (24), якщо порівнювати з [попереднім звітним періодом](#) (22 вибухи). Більшість порушень режиму припинення вогню, зокрема більшість вибухів, зафіксовано в районах на захід від н. п. Кадіївка (кол. Стаханов; непідконтрольний урядові, 50 км на захід від Луганська).

Ділянка розведення сил і засобів в районі Станиці Луганської

У другій половині дня 9 жовтня і протягом дня 10 жовтня спостерігачі, як і раніше, бачили 10 працівників із підконтрольних урядові районів, які різали металеві елементи зруйнованої секції мосту біля Станиці Луганської (15 км на північний схід від Луганська) і проводили земляні роботи для нової основи біля північного краю секції. 10 жовтня спостерігачі бачили 14 працівників із підконтрольних урядові районів із краном, екскаватором і двома вантажівками, які прибирали дерева та рослинність на схід від дороги, уздовж 300-м ділянки від зруйнованої секції мосту далі на північ. Увечері того ж дня, за спостереженнями Місії, більшість металевих елементів зруйнованої секції мосту демонтовано.

10 жовтня команда СММ бачила 7 працівників із непідконтрольних урядові районів, які прибирали рослинність на західному боці дороги, на південь від зруйнованої секції мосту, а також помітила дим від спалювання сміття і рослинності. У другій половині дня команда Місії бачила білу вантажівку, що їхала від блокпосту збройних формувань до ділянки біля синього контейнера (50 м на південь від зруйнованої секції мосту), і 4 чоловіків у цивільному одязі, які вивантажували з неї частини лавок.

Ділянки розведення сил і засобів в районах Золотого і Петрівського⁴

Після [засідання Тристоронньої контактної групи](#) 1 жовтня, під час якого було погоджено відновлення відведення сил і засобів із ділянок розведення в районах н. п. Золоте (підконтрольний урядові, 60 км на захід від Луганська) і н. п. Петрівське (непідконтрольний урядові, 41 км на південь від Донецька) та план-графік виконання заходів, о 12:00 10 жовтня команда СММ бачила, як приблизно за 300 м на північ від блокпосту збройних формувань на південному краї ділянки розведення в районі Золотого члени збройних формувань запустили 2 білі сигнальні ракети на позначення готовності відновити розведення. Однак, оскільки дій у відповідь не було, діяльність із відведення сил і засобів не розпочалася.

Спостерігачі бачили 6 чоловіків (у віці від 20 до 30 років) — 5 у цивільному одязі й 1 в одязі військового типу — за межами блокпосту Збройних сил України на північному краї ділянки розведення в районі Золотого (для ознайомлення з попередніми спостереженнями див. [Щоденний звіт СММ від 10 жовтня 2019 року](#)).

⁴ Розведення передбачено [Рамковим рішенням Тристоронньої контактної групи про розведення сил і засобів](#) від 21 вересня 2016 року.

9 жовтня у межах ділянки розведення в районі Золотого безпілотний літальний апарат (БПЛА) СММ малого радіуса дії зафіксував 2 людей у військовому одязі безпосередньо на південь від північного краю ділянки розведення і приблизно за 2 км на схід від її західного краю. Також на ділянці розведення цей БПЛА виявив 3 людей у військовому одязі: одну приблизно за 750 м на південний схід і двох орієнтовно за 1 км на схід від блокпосту Збройних сил України на північному краї ділянки розведення.

Упродовж дня 10 жовтня на ділянці розведення в районі Золотого спостерігачі бачили 15–20 військовослужбовців Збройних сил України і 3 вантажівки, які видаляли рослинність на східній і західній сторонах автошляху Т1316, на відстань до 400 м на південь від північного краю ділянки розведення. Приблизно за 370 м на південь від північного краю ділянки розведення команда Місії бачила 13 протитанкових мін (ТМ-62М) без підричників, які виклали рядами обабіч дороги. Орієнтовно за 250 м на південь від північного краю ділянки розведення спостерігачі бачили військовослужбовців Збройних сил України з металошукачем і щупом, які обстежували узбіччя дороги. У чотирьох випадках у межах ділянки розведення члени патруля Місії чули 4 вибухи, оцінені як контрольовані підриви невибухлих боєприпасів.

На північному краї ділянки розведення спостерігачі [знову](#) бачили три екскаватори та інженерну машину (БАТ-2), які виконували роботи в полях. Крім того, того ж дня за межами ділянки розведення, біля блокпосту Збройних сил України на її північному краї, команда Місії зафіксувала БПЛА, який запускали військовослужбовці Збройних сил України. Через приблизно 10 хвилин БПЛА повертався на північ з напрямку ділянки розведення.

О 12:11, 14:10 і 15:00 10 жовтня приблизно за 300 м на північний схід від північно-східного кута ділянки розведення в районі Петрівського спостерігачі бачили, як член збройних формувань запускав сигнальну ракету на позначення готовності до відновлення розведення. Однак, оскільки дій у відповідь не було, діяльність із відведення сил і засобів не розпочалася.

9 жовтня на ділянці розведення в районі Петрівського міні-БПЛА СММ виявив 2 людей в одязі військового типу (за оцінкою, військовослужбовців Збройних сил України) біля лісосмуги приблизно за 540 м на південь від північного краю ділянки розведення та орієнтовно за 1,4 км на схід від її західного краю, а також 2 військовослужбовців Збройних сил України приблизно за 500 м на південь від північного краю ділянки розведення та орієнтовно за 700 м на схід від її західного краю, і ще 2 військовослужбовців Збройних сил України на відстані близько 1,3 км далі на схід. БПЛА малого радіуса дії [знову](#) зафіксував 9 протитанкових мін (ТМ-62), встановлених у 2 ряди за 180 м на північ від північного краю ділянки розведення і за 650 м на схід від її північно-західного краю; ці міни перекривали дорогу від Богданівки до н. п. Вікторівка (непідконтрольний урядові, 42 км на південний захід від Донецька). Крім того, цей БПЛА [знову](#) зафіксував 38 протитанкових мін (ТМ-62М), що перекривали дорогу на 120 м далі на захід. Того ж дня у межах ділянки розведення міні-БПЛА СММ [знову](#) зафіксував 1 броньовану розвідувально-дозорну машину (БРДМ-2) приблизно за 1 км на південь від північного краю ділянки розведення і 1,8 км на схід від її західного краю, а також [знову](#) зафіксував 1 бронетранспортер (БТР-80), 2 важкі вантажівки і 6 чоловіків у військовому одязі (за оцінкою, військовослужбовців Збройних сил України) приблизно за 700 м на захід.

Перебуваючи у двох місцях на північ від Петрівського та в Петрівському, спостерігачі чули 9 вибухів невизначеного походження приблизно за 2–4 км на північний захід, а також 1 вибух невизначеного походження орієнтовно за 4–5 км на південь (за оцінкою, усе за межами ділянки розведення).

Відведення озброєння

СММ продовжувала здійснювати моніторинг відведення озброєння, передбаченого Меморандумом, а також Комплексом заходів і Доповненням до нього.

Місія зафіксувала 9 одиниць озброєння, розміщених із порушенням ліній відведення у підконтрольних урядові районах Донецької області й у непідконтрольних урядові районах Луганської області. Крім того, у непідконтрольних урядові районах Луганської області та підконтрольних урядові районах Донецької області виявлено 64 одиниці озброєння, розміщені за лініями відведення, проте за межами місць зберігання озброєння (для отримання детальної інформації див. таблиці нижче).

Ознаки військової присутності та присутності військового типу в зоні безпеки⁵

Місія зафіксувала військову присутність і присутність військового типу в зоні безпеки в підконтрольних і непідконтрольних урядові районах, зокрема бронетранспортери, бойові броньовані машини, а також бойову машину піхоти (для отримання детальної інформації див. таблицю нижче).

Вантажний поїзд у непідконтрольному урядові районі

10 жовтня біля залізничного вокзалу в н. п. Ясинувата (непідконтрольний урядові, 16 км на північний схід від Донецька) спостерігачі бачили поїзд, що рухався на північний захід, у складі локомотива та принаймні 4 цистерн для перевезення пального, 1 вагон із гравієм і ще щонайменше 4 вагонів (розгледіти, порожні чи навантажені, не вдалося). Принаймні 3 вагони мали адміністративні номери Російської Федерації, а щонайменше 3 інші вагони — логотип зареєстрованого у Російській Федерації банку.

Зусилля Місії зі сприяння ремонтну та забезпечення функціонування об'єктів цивільної інфраструктури

СММ здійснювала моніторинг дотримання режиму припинення вогню для сприяння уможливленню проведення ремонтних робіт на лініях електропередачі, якими здійснюється електропостачання Петрівської насосної станції поблизу н. п. Артема (підконтрольний урядові, 26 км на північ від Луганська), буріння свердловин поблизу н. п. Раївка (непідконтрольний урядові, 16 км на північний захід від Луганська), технічного обслуговування на шламонакопичувачі фенольного заводу біля н. п. Залізне (кол. Артемове; підконтрольний урядові, 42 км на північний схід від Донецька) і ремонту газопроводу поблизу н. п. Бетманове (кол. Красний Партизан; непідконтрольний урядові, 23 км на північний схід від Донецька).

Місія продовжувала сприяти забезпеченню функціонування Донецької фільтрувальної станції (15 км на північ від Донецька) і здійснювати моніторинг безпекової ситуації в

⁵ Зазначена в цьому розділі техніка не підпадає під дію Мінських угод щодо відведення озброєння.

районі насосної станції біля н. п. Василівка (непідконтрольний урядові, 20 км на північ від Донецька).

СММ здійснювала моніторинг дотримання режиму припинення вогню для уможливлення передачі з непідконтрольних урядові районів у підконтрольні урядові райони Луганської області грошових коштів, як повідомлялося, для оплати за водопостачання.

Опитування населення в непідконтрольних урядові районах Донецької і Луганської областей

10 жовтня три жінки (50–59 років) з непідконтрольних урядові районів Донецької області сказали спостерігачам, що взяли участь в опитуванні населення. У центрі опитування населення, що розташований у школі в н. п. Донецьк (непідконтрольний урядові), жінка, яка проводила опитування, розповіла, що виконує цю роботу за винагороду. Вона додала, що хоча здебільшого опитування проводиться у домівках, центр щоденно працює для тих, хто не зміг взяти участь в опитуванні вдома. За її словами, посвідчення особи для участі в опитуванні не потрібне, хоча по телефону інформацію не збирають.

СММ продовжувала стежити за ситуацією у Харкові, Херсоні, Одесі, Львові, Івано-Франківську, Дніпрі, Чернівцях і Києві.

***Обмеження свободи пересування та інші перешкоди у виконанні мандата СММ**

Робота з моніторингу та свобода пересування СММ обмежені загрозами у сфері безпеки, включаючи ризики, пов'язані з наявністю мін і невибухлих боєприпасів, а також іншими перешкодами, які щодня змінюються. Мандат СММ передбачає вільний і безпечний доступ по всій Україні. Усі підписанти Комплексу заходів погодилися з необхідністю вільного та безпечного доступу, а також із тим, що обмеження свободи пересування СММ є порушенням і що на такі порушення необхідно швидко реагувати. Вони також дійшли згоди, що СЦКК повинен сприяти такому реагуванню та здійснювати загальну координацію робіт з розмінування. Однак збройні формування в окремих районах Донецької та Луганської областей часто відмовляють СММ у доступі до районів, прилеглих до непідконтрольних урядові ділянок кордону України (наприклад, див. [Щоденний звіт СММ від 5 жовтня 2019 року](#)). Діяльність СММ у Донецькій та Луганській областях, як і раніше, залишалася обмеженою після того, як [23 квітня 2017 року поблизу Пришиба стався інцидент, який призвів до загибелі людини](#). Унаслідок цього спроможність Місії вести спостереження залишалася обмеженою.

Заборона доступу:

- На блокпості за 800 м на північ від н. п. Заїченко (непідконтрольний урядові, 93 км на південь від Донецька) член збройних формувань [знову](#) відмовив патрулю Місії у проїзді в напрямку н. п. Пікузи (кол. Комінтернове; непідконтрольний урядові, 92 км на південь від Донецька) і н. п. Саханка (непідконтрольний урядові, 97 км на південь від Донецька), посилаючись на «проведення робіт з розмінування у цьому районі».

Регулярні обмеження на ділянках розведення сил і засобів та через міни/невибухлі боєприпаси:

- Не здійснивши суцільного розмінування, вилучення невибухлих боєприпасів та інших перешкод, сторони і далі відмовляли СММ у необмеженому доступі, а також у можливості пересуватися окремими дорогами, які раніше були визначені як важливі для здійснення Місією ефективного моніторингу та для пересування цивільних осіб.

Таблиця озброєння

Озброєння, розміщене з порушенням ліній відведення

Дата	К-ть одиниць озброєння	Вид озброєння	Місце	Джерело спостереження
підконтрольні уряду райони				
10.10.2019	4	реактивні системи залпового вогню (БМ-21 «Град», 122 мм), на одній був червоно-чорний прапор	поблизу н. п. Селідове (41 км на північний захід від Донецька)	патруль
непідконтрольні уряду райони				
07.10.2019	5	реактивна система залпового вогню	навчальний полігон поблизу н. п. Мирне (28 км на південний захід від Луганська)	повітряне спостереження

Озброєння, розміщене за лініями відведення, але за межами виділених місць зберігання озброєння

Дата	К-ть одиниць озброєння	Вид озброєння	Місце	Джерело спостереження
непідконтрольні уряду райони				
07.10.2019	17	танк (невстановленого типу)	навчальний полігон поблизу н. п. Круглик (31 км на південний захід від Луганська) навчальний полігон поблизу н. п. Мирне (28 км на південний захід від Луганська) (за даними повітряного спостереження також виявлено 58 бойових броньованих машин у межах полігону) ⁶	повітряне спостереження
	22	танк (невстановленого типу)		
	11	буксирувана гаубиця або міномет		
	9	самохідна гаубиця або міномет		
підконтрольні уряду райони				
10.10.2019	1	буксирувана гаубиця (2А36 «Гіацинт-Б», 152 мм)	н. п. Слов'янськ (95 км на північ від Донецька)	патруль
	1	буксирувана гаубиця (2А65 «Мста-Б», 152 мм)		
	1	протитанкова гармата (МТ-12 «Рапіра», 100 мм)		
10.10.2019	1	реактивна система залпового вогню (БМ-21 «Град», 122 мм)	поблизу н. п. Родинське (59 км на північний захід від Донецька)	патруль
	1	буксирувана гаубиця (Д-20, 152 мм)		

Таблиця військової присутності та присутності військового типу у зоні безпеки⁷

Дата	К-ть	Вид	Місце	Джерело спостереження
підконтрольні уряду райони				
09.10.2019	16	бронетранспортер (БТР-70)	у н. п. Авдіївка (17 км на північ від Донецька) та поблизу неї	БПЛА малого радіуса дії
	8	бронетранспортер (БТР-4)		
непідконтрольні уряду райони				
09.10.2019	1	бойова броньована машина	поблизу н. п. Весела Гора (16 км на північ від Луганська)	БПЛА малого радіуса дії
	3	бойові машини піхоти (БМП-2 — 2 од., ймовірно БМП — 1 од.)		
	1	бойова броньована машина	поблизу н. п. Петрівське (24 км на північ від Донецька)	
	5	бойові машини піхоти (БМП-1 — 4 од., ймовірно БМП — 1 од.)	поблизу н. п. Новоселівка (31 км на північний схід від Донецька)	

⁶ Згадані у цьому розділі ББМ не підпадають під дію Мінських угод щодо відведення озброєння.

⁷ Згадана у цьому розділі техніка не підпадає під дію Мінських угод щодо відведення озброєння.

Таблиця порушень режиму припинення вогню станом на 10 жовтня 2019 р.⁸

Місце розміщення СММ	Місце події	Спосіб	К-ть	Спостереження	Опис	Озброння	Дата, час	
камера СММ у н. п. Березове (підконтрольний уряду, 31 км на ПдЗх від Донецька)	4-6 км на ПдСх	зафіксувала	3	снаряд	ПдЗх-ПнСх	Н/Д	9.10, 23:07	
камера СММ у н. п. Чермалик (підконтрольний уряду, 77 км на Пд від Донецька)	0,8-1,5 км на ПдПдСх	зафіксувала	1	снаряд	Зх-Сх	Н/Д	9.10, 21:30	
	2-4 км на ПдСх	зафіксувала	3	снаряд	ЗхПдЗх-СхПнСх	Н/Д	9.10, 21:48	
	2-4 км на ПдПдСх	зафіксувала	1	снаряд	Пн-Пд	Н/Д	9.10, 21:48	
	2-4 км на ПдСх	зафіксувала	6	снаряд	ЗхПдЗх-СхПнСх	Н/Д	9.10, 21:49	
	2-4 км на ПдСх	зафіксувала	3	снаряд	ЗхПдЗх-СхПнСх	Н/Д	9.10, 21:50	
	2-4 км на ПдПдСх	зафіксувала	1	снаряд	ЗхПдЗх-СхПнСх	Н/Д	9.10, 22:14	
	2-4 км на ПдПдСх	зафіксувала	1	снаряд	ПнПнЗх-ПдПдСх	Н/Д	9.10, 23:41	
	2-4 км на ПдПдСх	зафіксувала	1	снаряд	ЗхПдЗх-СхПнСх	Н/Д	9.10, 23:41	
	2-4 км на ПдПдСх	зафіксувала	4	снаряд	ЗхПдЗх-СхПнСх	Н/Д	10.10, 00:01	
	4-6 км на ПдПдСх	зафіксувала	4	снаряд	ЗхПдЗх-СхПнСх	Н/Д	10.10, 00:48	
	4-6 км на ПдПдСх	зафіксувала	1	снаряд	СхПнСх-ЗхПдЗх	Н/Д	10.10, 00:48	
	4-6 км на ПдПдСх	зафіксувала	4	снаряд	СхПнСх-ЗхПдЗх	Н/Д	10.10, 00:49	
	4-6 км на ПдПдСх	зафіксувала	2	снаряд	ЗхПдЗх-СхПнСх	Н/Д	10.10, 00:49	
	4-6 км на ПдПдСх	зафіксувала	17	снаряд	СхПнСх-ЗхПдЗх	Н/Д	10.10, 00:50	
	4-6 км на ПдПдСх	зафіксувала	3	снаряд	ЗхПдЗх-СхПнСх	Н/Д	10.10, 00:50	
	4-6 км на ПдПдСх	зафіксувала	13	снаряд	СхПнСх-ЗхПдЗх	Н/Д	10.10, 00:51	
	4-6 км на ПдПдСх	зафіксувала	2	снаряд	ЗхПдЗх-СхПнСх	Н/Д	10.10, 00:51	
	4-6 км на ПдПдСх	зафіксувала	9	снаряд	СхПнСх-ЗхПдЗх	Н/Д	10.10, 00:52	
	4-6 км на ПдПдСх	зафіксувала	1	снаряд	ЗхПдЗх-СхПнСх	Н/Д	10.10, 00:52	
	4-6 км на ПдПдСх	зафіксувала	15	снаряд	СхПнСх-ЗхПдЗх	Н/Д	10.10, 00:53	
	4-6 км на ПдПдСх	зафіксувала	1	снаряд	СхПнСх-ЗхПдЗх	Н/Д	10.10, 00:55	
	4-6 км на ПдПдСх	зафіксувала	6	снаряд	СхПнСх-ЗхПдЗх	Н/Д	10.10, 00:56	
	4-6 км на ПдПдСх	зафіксувала	6	снаряд	СхПнСх-ЗхПдЗх	Н/Д	10.10, 00:57	
	4-6 км на ПдПдСх	зафіксувала	5	снаряд	СхПнСх-ЗхПдЗх	Н/Д	10.10, 00:58	
	4-6 км на ПдПдСх	зафіксувала	4	снаряд	ЗхПдЗх-СхПнСх	Н/Д	10.10, 00:58	
	4-6 км на ПдПдСх	зафіксувала	2	снаряд	СхПнСх-ЗхПдЗх	Н/Д	10.10, 00:59	
	4-6 км на ПдПдСх	зафіксувала	5	снаряд	ЗхПдЗх-СхПнСх	Н/Д	10.10, 00:59	
	6-8 км на ПдПдСх	зафіксувала	1	освітлювальна ракета		випущена(-й) угору	Н/Д	10.10, 01:49

⁸ У таблиці вказані лише ті інциденти, які спостерігачі СММ бачили/чули особисто, а також ті випадки, які СММ оцінює як навчання з бойовою стрільбою, контрольовані вибухи і т.д. Зазначені деталі, що вказані — а саме відстань, напрям, тип зброї і т.д. — базуються на оцінках, зроблених спостерігачами на місцях, і необов'язково завжди є точними. Напис «невідомо» (Н/Д) означає, що СММ не змогла підтвердити таку інформацію у зв'язку з відстанню, погодними умовами та/або з інших причин. Порушення режиму припинення вогню, зафіксовані паралельно декількома патрулями, відображаються у таблиці лише один раз.

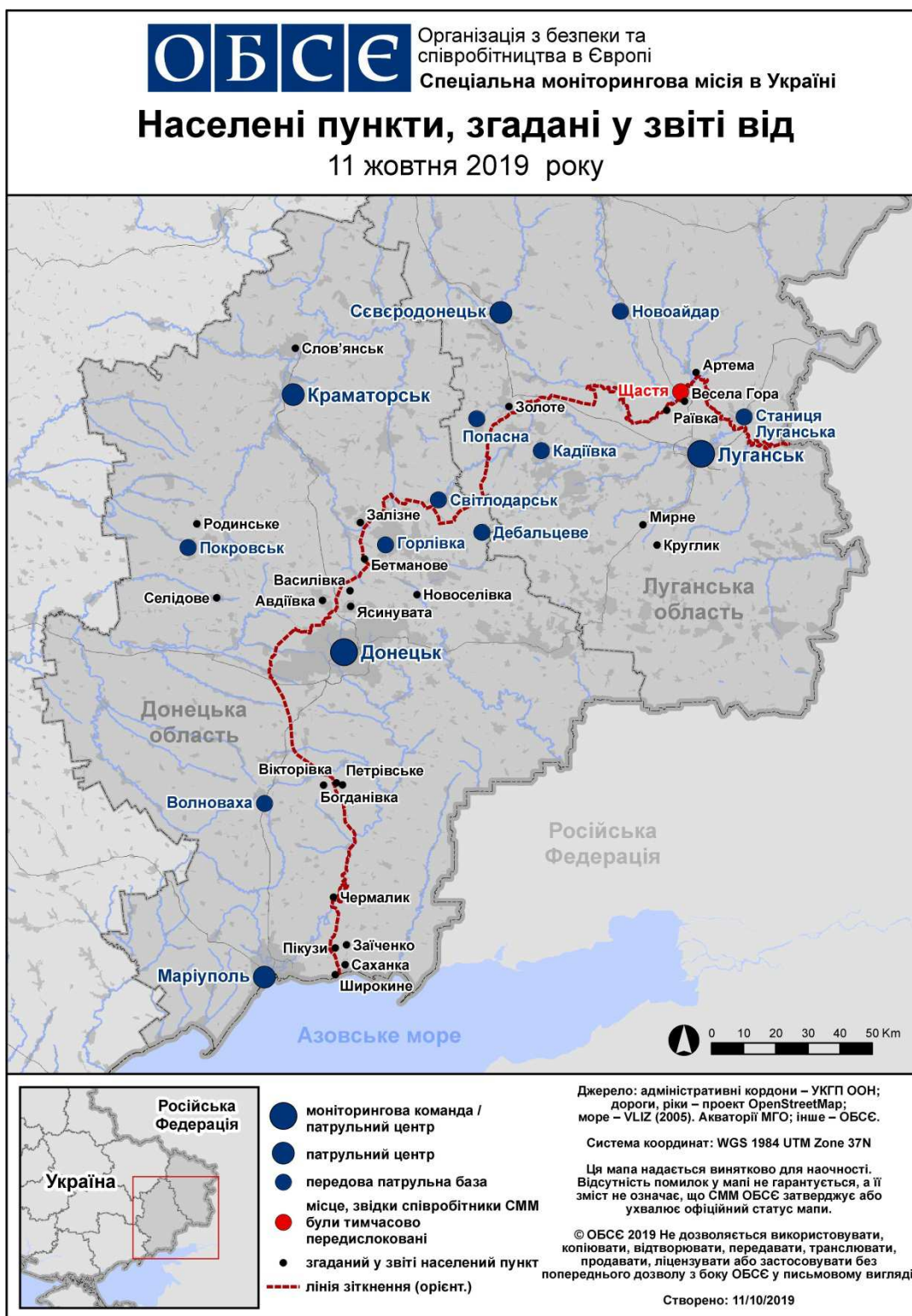
Місце розміщення СММ	Місце події	Спосіб	К-ть	Спостереження	Опис	Озброєння	Дата, час
	2-4 км на ПдПдСх	зафіксувала	1	снаряд	ПнСх-ПдЗх	Н/Д	10.10, 02:57
	2-4 км на ПдПдСх	зафіксувала	1	вибух	вибух у повітрі	Н/Д	10.10, 03:03
	4-6 км на ПдПдСх	зафіксувала	1	вибух	невизначеного походження	Н/Д	10.10, 03:21
камера СММ на Донецькій фільтрувальній станції (15 км на Пн від Донецька)	1-3 км на ПдПдЗх	зафіксувала	3	снаряд	випущена(-й) угору	Н/Д	9.10, 19:01
	1-3 км на ПдПдЗх	зафіксувала	8	снаряд	Сх-Зх	Н/Д	9.10, 19:02
	1-3 км на ПдПдЗх	зафіксувала	4	снаряд	випущена(-й) угору	Н/Д	9.10, 19:02
	1-3 км на ПдПдЗх	зафіксувала	8	снаряд	Пн-Пд	Н/Д	9.10, 19:02
	1-3 км на ПдПдЗх	зафіксувала	12	снаряд	Сх-Зх	Н/Д	9.10, 19:04
	1-3 км на ПдПдЗх	зафіксувала	7	снаряд	Сх-Зх	Н/Д	9.10, 19:05
	1-3 км на ПдПдЗх	зафіксувала	8	снаряд	Сх-Зх	Н/Д	9.10, 19:07
	1-3 км на ПдПдЗх	зафіксувала	2	снаряд	ПнЗх-ПдСх	Н/Д	9.10, 19:33
	1-3 км на ПдПдЗх	зафіксувала	1	вибух	невизначеного походження	Н/Д	9.10, 19:45
	0,5-1,5 км на ПдПдСх	зафіксувала	1	вибух	невизначеного походження	Н/Д	9.10, 21:12
	1-2 км на Пд	зафіксувала	1	вибух	невизначеного походження	Н/Д	9.10, 21:14
	0,5-1,5 км на ПдПдСх	зафіксувала	1	вибух	невизначеного походження	Н/Д	9.10, 21:17
	1-3 км на ПдПдЗх	зафіксувала	1	вибух	невизначеного походження	Н/Д	9.10, 22:37
	0,3-1 км на ПдПдЗх	зафіксувала	1	вибух	невизначеного походження	Н/Д	9.10, 22:41
	0,3-1 км на ПдПдСх	зафіксувала	1	вибух	невизначеного походження	Н/Д	9.10, 22:41
камера СММ за 1,5 км на ПнСх від н. п. Гнугове (підконтрольний уряду, 90 км на Пд від Донецька)	2-4 км на СхПнСх	зафіксувала	2	снаряд	Пн-Пд	Н/Д	10.10, 00:51
	2-4 км на СхПнСх	зафіксувала	1	снаряд	Пд-Пн	Н/Д	10.10, 00:51
	2-4 км на СхПнСх	зафіксувала	12	снаряд	Пн-Пд	Н/Д	10.10, 00:58
	2-4 км на СхПнСх	зафіксувала	1	снаряд	Пд-Пн	Н/Д	10.10, 00:58
камера СММ на КПВВ у н. п. Майорськ (підконтрольний уряду, 45 км на ПнСх від Донецька)	2-5 км на СхПнСх	зафіксувала	4	снаряд	Пн-Пд	Н/Д	9.10, 21:48
	3-6 км на СхПнСх	зафіксувала	3	снаряд	Пн-Пд	Н/Д	9.10, 21:49
	2-5 км на СхПнСх	зафіксувала	15	снаряд	Пн-Пд	Н/Д	9.10, 21:59
	2-5 км на СхПнСх	зафіксувала	38	снаряд	Пн-Пд	Н/Д	9.10, 22:08
	2-5 км на СхПнСх	зафіксувала	1	вибух	невизначеного походження	Н/Д	9.10, 22:08
	2-5 км на СхПнСх	зафіксувала	15	снаряд	Пн-Пд	Н/Д	9.10, 22:11
	3-6 км на СхПнСх	зафіксувала	7	снаряд	Пн-Пд	Н/Д	9.10, 22:24
камера СММ на шахті «Октябрська» (непідконтрольна уряду, 9 км на ПнЗх від центру Донецька)	2-5 км на Сх	зафіксувала	10	снаряд	ПнПнСх-ПдПдЗх	Н/Д	9.10, 22:28
	2-6 км на Пн	зафіксувала	2	снаряд	ПнЗх-ПдСх	Н/Д	9.10, 22:19
	2-6 км на ПнПнСх	зафіксувала	3	спалах дульного полум'я		Н/Д	9.10, 22:19
	2-6 км на ПнПнСх	зафіксувала	2	снаряд	ПдСх-ПнЗх	Н/Д	9.10, 22:21
	2-6 км на Пн	зафіксувала	2	снаряд	ПнЗх-ПдСх	Н/Д	9.10, 23:45
камера СММ на КПВВ у н. п. Пишевик (підконтрольний уряду, 84 км на Пд від Донецька)	3-5 км на Пд	зафіксувала	1	освітлювальна ракета	випущена(-й) угору	Н/Д	10.10, 01:49
камера СММ за 1 км на ПдЗх від н. п. Широкине	2-4 км на Пн	зафіксувала	1	вибух	невизначеного походження	Н/Д	9.10, 18:56
	2-4 км на Пн	зафіксувала	1	вибух	невизначеного походження	Н/Д	9.10, 18:58

Місце розміщення СММ	Місце події	Спосіб	К-ть	Спостереження	Опис	Озброєння	Дата, час
(100 км на Пд від Донецька)	2-4 км на Пн	зафіксувала	4	снаряд	ЗхПнЗх-СхПдСх	Н/Д	9.10, 19:01
	2-4 км на Пн	зафіксувала	2	снаряд	ЗхПнЗх-СхПдСх	Н/Д	9.10, 19:02
	2-4 км на Пн	зафіксувала	1	снаряд	ЗхПнЗх-СхПдСх	Н/Д	9.10, 19:04
	2-4 км на Пн	зафіксувала	1	снаряд	ЗхПдЗх-СхПнСх	Н/Д	9.10, 19:04
	2-4 км на Пн	зафіксувала	1	снаряд	ЗхПнЗх-СхПдСх	Н/Д	9.10, 19:05
	2-4 км на Пн	зафіксувала	9	снаряд	Зх-Сх	Н/Д	9.10, 19:08
	2-4 км на Пн	зафіксувала	2	снаряд	Зх-Сх	Н/Д	9.10, 19:09
	2-4 км на Пн	зафіксувала	1	снаряд	Зх-Сх	Н/Д	9.10, 19:10
	3-5 км на Пн	зафіксувала	1	вибух	невизначеного походження	Н/Д	9.10, 19:10
	2-4 км на Пн	зафіксувала	1	снаряд	випущена(-й) угору	Н/Д	9.10, 19:10
	2-4 км на Пн	зафіксувала	1	снаряд	Зх-Сх	Н/Д	9.10, 19:15
	2-4 км на Пн	зафіксувала	5	снаряд	Зх-Сх	Н/Д	9.10, 19:17
	2-4 км на Пн	зафіксувала	3	снаряд	Зх-Сх	Н/Д	9.10, 19:18
	2-5 км на Пн	зафіксувала	9	снаряд	Сх-Зх	Н/Д	9.10, 20:44
	2-5 км на Пн	зафіксувала	7	снаряд	Сх-Зх	Н/Д	9.10, 20:46
	2-5 км на Пн	зафіксувала	1	снаряд	Сх-Зх	Н/Д	9.10, 20:47
	2-5 км на Пн	зафіксувала	3	снаряд	Зх-Сх	Н/Д	9.10, 20:48
	2-5 км на Пн	зафіксувала	1	снаряд	Сх-Зх	Н/Д	9.10, 20:48
	2-5 км на Пн	зафіксувала	6	снаряд	Сх-Зх	Н/Д	9.10, 20:49
	2-5 км на Пн	зафіксувала	6	снаряд	Сх-Зх	Н/Д	9.10, 20:50
	2-5 км на Пн	зафіксувала	4	снаряд	Сх-Зх	Н/Д	9.10, 20:51
	0,2-1 км Пн	зафіксувала	1	снаряд	ПдПдЗх-ПнПнСх	Н/Д	9.10, 20:54
	2-5 км на Пн	зафіксувала	6	снаряд	Зх-Сх	Н/Д	9.10, 21:20
	2-5 км на Пн	зафіксувала	1	вибух	невизначеного походження	Н/Д	9.10, 21:35
	2-5 км на Пн	зафіксувала	1	снаряд	Сх-Зх	Н/Д	9.10, 22:16
	1-3 км на ПнСх	зафіксувала	1	снаряд	Сх-Зх	Н/Д	9.10, 22:42
	3-7 км на Пн	зафіксувала	9	снаряд	Зх-Сх	Н/Д	9.10, 22:42
	1-3 км на ПнСх	зафіксувала	3	снаряд	Сх-Зх	Н/Д	9.10, 22:43
	2-5 км на Пн	зафіксувала	1	снаряд	Сх-Зх	Н/Д	9.10, 22:49
	3-7 км на Пн	зафіксувала	15	снаряд	Зх-Сх	Н/Д	9.10, 23:46
	1-3 км на ПнСх	зафіксувала	1	снаряд	Сх-Зх	Н/Д	10.10, 00:28
	1-3 км на ПнСх	зафіксувала	3	снаряд	Сх-Зх	Н/Д	10.10, 00:58
	3-7 км на Пн	зафіксувала	11	снаряд	Зх-Сх	Н/Д	10.10, 01:12
1-3 км на ПнСх	зафіксувала	14	снаряд	Сх-Зх	Н/Д	10.10, 01:43	
камера СММ у н. п. Світлодарськ (підконтрольний уряду, 57 км на ПнСх від Донецька)	2-4 км на СхПдСх	зафіксувала	2	снаряд	Пн-Пд	Н/Д	10.10, 00:22
	2-4 км на СхПдСх	зафіксувала	12	снаряд	Пн-Пд	Н/Д	10.10, 00:44
	2-4 км на СхПдСх	зафіксувала	2	снаряд	Пд-Пн	Н/Д	10.10, 00:44
	2-4 км на СхПдСх	зафіксувала	10	снаряд	Пн-Пд	Н/Д	10.10, 01:34
приблизно 800 м на ПдПдСх від н. п. Новогригорівка (непідконтрольний уряду, 61 км на ПнСх від Донецька)	3-4 км на ПнЗх	чули	1	черга		великокаліберний кулемет	10.10, 09:16
приблизно 3,3 км на Пн від н. п. Петрівське (непідконтрольний уряду, 41 км на Пд від Донецька)	2-3 км на ПнЗх	чули	5	вибух	невизначеного походження (за оцінкою, за межами ділянки розведення)	Н/Д	10.10, 07:55-07:59
приблизно 2 км на Пн від н. п. Петрівське (непідконтрольний уряду, 41 км на Пд від Донецька)	3-4 км на ПнЗх	чули	4	вибух	невизначеного походження (за оцінкою, за межами ділянки розведення)	Н/Д	10.10, 08:03-08:05
н. п. Петрівське (непідконтрольний уряду, 41 км на Пд від Донецька)	4-5 км на Пд	чули	1	вибух	невизначеного походження (за оцінкою, за межами ділянки розведення)	Н/Д	10.10, 09:31
Сх частина н. п. Красногорівка (підконтрольний уряду, 21 км на Зх від Донецька)	1-3 км на Сх	чули	1	постріл		стрілецька зброя	10.10, 11:30
	3-4 км на Сх	чули	1	вибух	невизначеного походження	Н/Д	10.10, 11:30

Місце розміщення СММ	Місце події	Спосіб	К-ть	Спостереження	Опис	Озброєння	Дата, час
н. п. Мар'їнка (підконтрольний уряду, 23 км на ПдЗх від Донецька)	1 км на Сх	чули	1	вибух	невизначеного походження	Н/Д	10.10, 13:13
приблизно 1 км на Сх від н. п. Крута Балка (непідконтрольний уряду, 16 км на Пн від Донецька)	3–5 км на 3хПдЗх	чули	1	вибух	невизначеного походження	Н/Д	10.10, 11:48
приблизно 1 км на ПнЗх від залізничного вокзалу в н. п. Ясинувата (непідконтрольний уряду, 16 км на ПнСх від Донецька)	1–2 км на 3х	чули	3	постріл		стрілецька зброя	10.10, 09:13–09:00
	1–2 км на ПдЗх	чули	3	черга		великокаліберний кулемет	10.10, 09:40
	1–2 км на ПдЗх	чули	3	постріл		стрілецька зброя	10.10, 09:49
	2–3 км на 3х	чули	1	постріл		стрілецька зброя	10.10, 09:57
2 км на ПнСх від н. п. Черненко (підконтрольний уряду, 86 км на Пд від Донецька)	3–5 км на ПдСх	чули	1	вибух	невизначеного походження	Н/Д	10.10, 10:06
н. п. Чермалик (підконтрольний уряду, 77 км на Пд від Донецька)	2–3 км на ПдСх	чули	3	черга		стрілецька зброя	10.10, 12:50
	Відстань — Н/Д, на ПдПдСх	чули	11	вибух		Н/Д	10.10, 12:53–12:55
3 км на ПдСх від н. п. Ломакине (підконтрольний уряду, 93 км на Пд від Донецька)	2–3 км на ПнСх	чули	1	вибух	невизначеного походження	Н/Д	10.10, 11:46
н. п. Світлодарськ (підконтрольний уряду, 57 км на ПнСх від Донецька)	4–5 км на ПдЗх	чули	6	вибух	невизначеного походження	Н/Д	9.10, 21:30–21:33
	4–5 км на Пд	чули	20	черга		великокаліберний кулемет	9.10, 21:57–22:01
	4–5 км на ПдСх	чули	7	вибух	невизначеного походження	Н/Д	9.10, 22:12–22:16
	4–5 км на Пд	чули	15	черга		великокаліберний кулемет	9.10, 22:33–22:35
	4–5 км на ПдСх	чули	5	вибух	невизначеного походження	Н/Д	9.10, 22:38–22:43
	4–5 км на ПдСх	чули	13	черга		великокаліберний кулемет	9.10, 22:39–22:44
	4–5 км на Пд	чули	4	вибух	невизначеного походження	Н/Д	9.10, 23:47
н. п. Горлівка (непідконтрольний уряду, 39 км на ПнСх від Донецька)	2–4 км на ПнПнЗх	чули	6	вибух	невизначеного походження	Н/Д	9.10, 21:35–21:40
	2–4 км на ПнПнЗх	чули	8	черга		великокаліберний кулемет	9.10, 21:35–21:40
	3–5 км на ПнЗх	чули	2	черга		великокаліберний кулемет	9.10, 21:41–21:43
	3–5 км на ПнЗх	чули	2	вибух	невизначеного походження	Н/Д	9.10, 21:41–21:43
	3–5 км на ПнЗх	чули	1	вибух	невизначеного походження	Н/Д	9.10, 21:44
	3–5 км на ПнЗх	чули	2	черга		великокаліберний кулемет	9.10, 21:44
	3–5 км на ПнСх	чули		черга	численні	великокаліберний кулемет	9.10, 21:45
	5–7 км на ПнЗх	чули	2	вибух	невизначеного походження	Н/Д	9.10, 21:57
	5–7 км на ПнЗх	чули	2	вибух	невизначеного походження	Н/Д	9.10, 22:02
	3–5 км на ПнЗх	чули		черга	численні	великокаліберний кулемет	9.10, 22:04–22:06
	3–5 км на ПнПнЗх	чули	2	вибух	невизначеного походження	Н/Д	9.10, 22:06
	3–5 км на ПнПнЗх	чули		черга	численні	великокаліберний кулемет	9.10, 22:27–22:29
	5–7 км на ПнЗх	чули	1	вибух	невизначеного походження	Н/Д	9.10, 22:32
	5–7 км на ПнЗх	чули	12	черга		Н/Д	9.10, 23:00–23:05
	5–7 км на ПнЗх	чули	1	вибух	невизначеного походження	Н/Д	9.10, 23:07
	5–7 км на ПнЗх	чули	2	вибух	невизначеного походження	Н/Д	9.10, 23:09
	5–7 км на ПнЗх	чули	5	черга		великокаліберний кулемет	9.10, 23:12–23:15
	4–6 км на ПнЗх	чули	4	черга		великокаліберний кулемет	9.10, 23:35
	3–5 км на ПнЗх	чули	4	вибух	невизначеного походження	Н/Д	10.10, 06:39–06:43
	3–5 км на ПнЗх	чули	15	черга		великокаліберний кулемет	10.10, 06:39–06:43
4–6 км на ПнЗх	чули	8	вибух	невизначеного походження	Н/Д	10.10, 06:44–06:47	

Місце розміщення СММ	Місце події	Спосіб	К-ть	Спостереження	Опис	Озброєння	Дата, час
	4–6 км на ПнПнЗх	чули	9	черга		великокаліберний кулемет	10.10, 06:44–06:47
	3–5 км на ПнЗх	чули	5	черга		великокаліберний кулемет	10.10, 06:49
	3–5 км на ПнЗх	чули	4	черга		великокаліберний кулемет	10.10, 06:56
н. п. Кадіївка (кол. Стаханов; непідконтрольний уряду, 50 км на Зх від Луганська)	10–14 км на Зх	чули	16	вибух	невизначеного походження	Н/Д	10.10, 00:58–01:05
Пд околиця н. п. Щастя (підконтрольний уряду, 20 км на Пн від Луганська)	2–3 км на ПдПдЗх	чули	2	вибух	невизначеного походження	Н/Д	10.10, 10:59
4 км на ПдСх від н. п. Щастя (підконтрольний уряду, 20 км на Пн від Луганська)	2 км на Зх	чули	1	вибух	невизначеного походження	Н/Д	11.10, 11:02
	2 км на Зх	чули	1	постріл		стрілецька зброя	11.10, 11:02
Пд околиця н. п. Попасна (підконтрольний уряду, 69 км на Зх від Луганська)	5–8 км на ПдПдЗх	чули	3	вибух	невизначеного походження	Н/Д	11.10, 11:30–11:45
	3–5 км на ПдСх	чули	2	вибух	невизначеного походження	Н/Д	11.10, 11:30–11:45
	3–5 км на ПдСх	чули	1	черга		великокаліберний кулемет	11.10, 11:30–11:45

Мапа Донецької та Луганської областей⁹



За рішенням Постійної ради №1117 від 21 березня 2014 року, СММ базується у десяти містах на всій території України (Херсон, Одеса, Львів, Івано-Франківськ, Харків, Донецьк, Дніпро, Чернівці, Луганськ і Київ). Ця мапа східної України призначена для ілюстративних цілей. На ній вказані населені пункти, згадані у звіті, а також ті, де є офіси СММ (команди спостерігачів, представництва і передові патрульні бази) в Донецькій і Луганській областях. (Червоним кольором виділено передову патрульну базу, з якої співробітники СММ були тимчасово передислоковані починаючи з 27 вересня 2016 року згідно з рекомендаціями експертів з безпеки з деяких держав-учасниць ОБСЕ та з урахуванням вимог СММ щодо безпеки. СММ використовує ці приміщення у світлу пору доби, а також патрулює в цьому населеному пункті вдень).