

Щоденний звіт № 239/2019

9 жовтня 2019 року¹

Короткий виклад

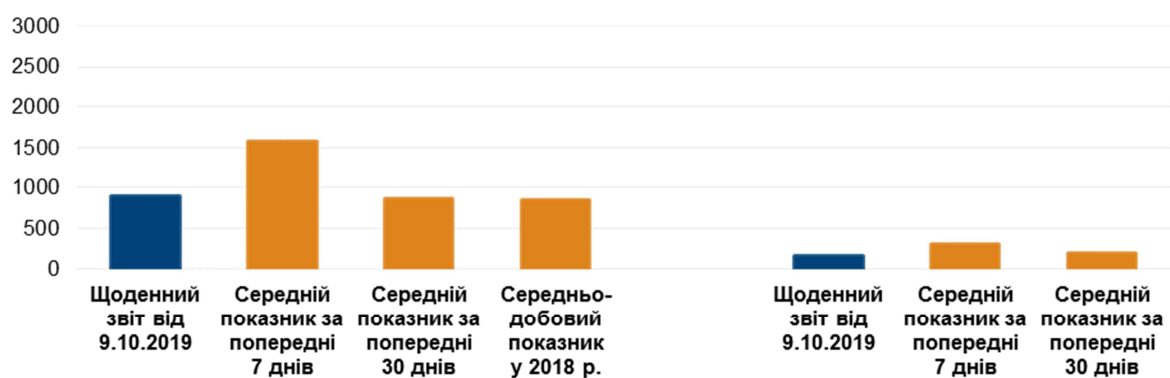
- СММ констатувала зменшення кількості порушень режиму припинення вогню в Донецькій області та збільшення кількості таких порушень у Луганській області, якщо порівнювати з попереднім звітним періодом.
- Спостерігачі бачили пошкодження цивільних об'єктів у непідконтрольній урядові Старомихайлівці.
- На ділянці розведення сил і засобів у районі Станиці Луганської команда Місії констатувала, що на зруйнованій секції мосту тривають роботи з демонтажу.
- Місія зафіксувала машину зі встановленим великокаліберним кулеметом, а також військовослужбовців на ділянці розведення в районі Золотого.
- СММ зафіксувала порушення режиму припинення вогню на ділянці розведення в районі Петрівського та поблизу неї.
- Місія здійснювала моніторинг дотримання режиму припинення вогню для сприяння уможливленню ремонтних робіт та забезпеченню функціонування життєво важливих об'єктів цивільної інфраструктури, зокрема ремонту водогонів між Золотим-3 (Стахановцем) та Попасною, ремонту на лініях електропередачі біля Артема, а також бурінню свердловин поруч із Раївкою.
- Обмеження свободи пересування Місії тривали, зокрема на блокпостах у непідконтрольних урядові Безіменному та Старомихайлівці*.

¹ На основі інформації, що надійшла від моніторингових команд станом на 19:30, 8 жовтня 2019 року (за східноєвропейським літнім часом)

Порушення режиму припинення вогню²

Кількість зафіксованих порушень режиму припинення вогню

Кількість зафіксованих вибухів



² Більш детальну інформацію про всі випадки порушення режиму припинення вогню, а також мапи Донецької та Луганської областей, де відмічені всі місця, згадані у звіті, представлено у додатку.

³ Зокрема вибухи.

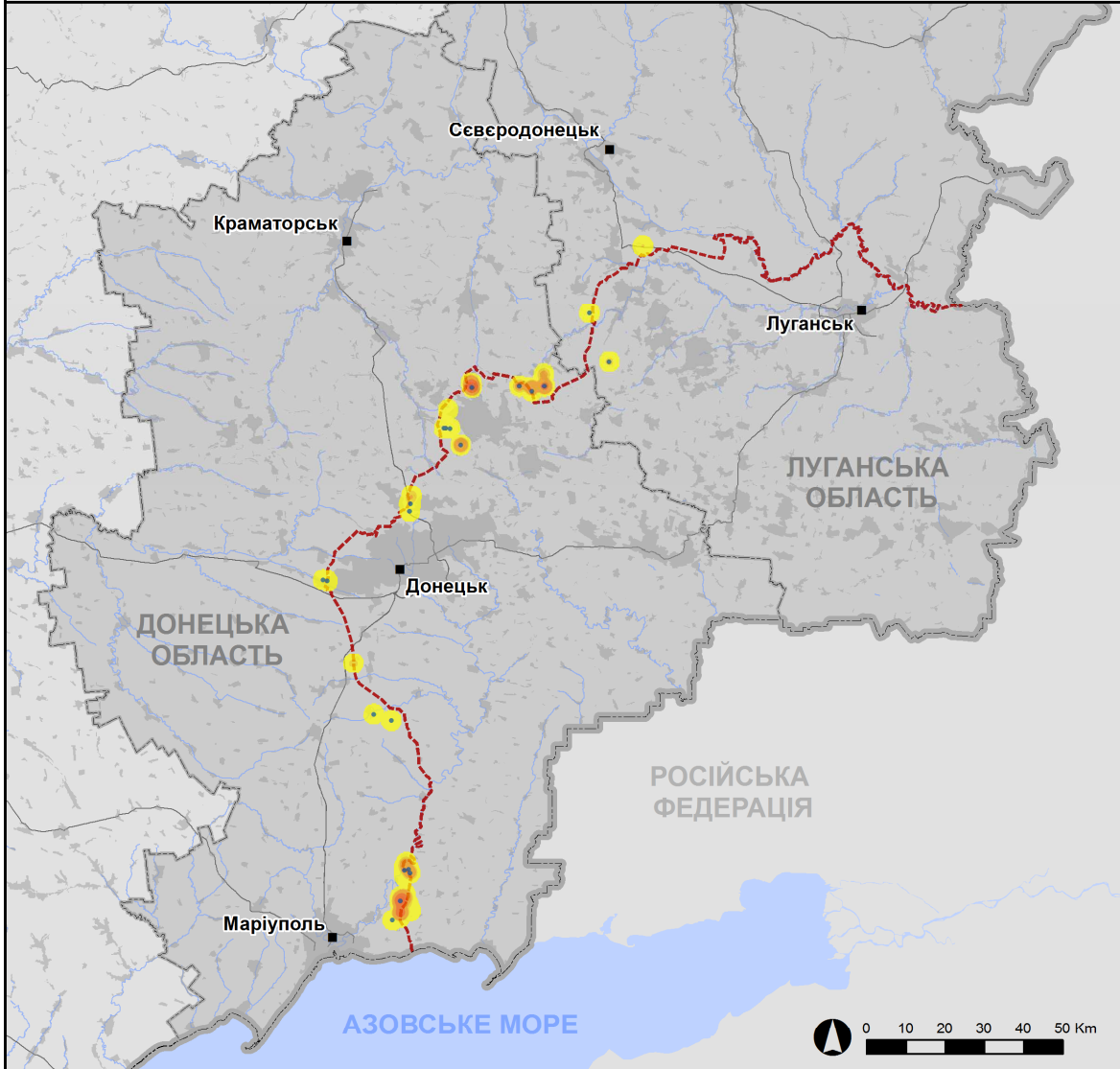
⁴ Зокрема від вогню з озброєння невстановленого типу.

Мапа зафіксованих порушень режиму припинення вогню



Організація з безпеки та співробітництва в Європі
Спеціальна моніторингова місія в Україні

Зафіксовані СММ порушення режиму припинення вогню 8 жовтня 2019 р.



Концентрація порушень режиму припинення вогню

- Висока
- Низька

- Вибух
- Населений пункт
- Лінія зіткнення (орієнт.)

Джерела: адміністративні кордони — УКГП ООН; дороги, річки — проєкт OpenStreetMap; море — Vliz (2005). Акваторії МГО, інше — ОБСЄ.

Система координат: WGS 1984 UTM Zone 37N

Ця мапа надається винятково для наочності. Відсутність помилок у мапі не гарантується, а її зміст не означає, що СММ ОБСЄ затверджує або ухвалює офіційний статус мапи.

© СММ ОБСЄ 2019 Не дозволяється використовувати, копіювати, відтворювати, передавати, транслювати, продавати, ліцензувати або застосовувати без попереднього дозволу з боку ОБСЄ у письмовому вигляді.
Створено: 09/10/2019

У Донецькій області СММ констатувала зменшення кількості порушень режиму припинення вогню, зафіксувавши зокрема менше вибухів (близько 140), якщо порівнювати з [попереднім звітним періодом](#) (приблизно 340 вибухів). Більшість порушень режиму припинення вогню зафіксовано в районах на південно-південний схід і південь від н. п. Пищевик (підконтрольний урядові, 84 км на південь від Донецька), на східно-північний схід і схід від н. п. Майорськ (підконтрольний урядові, 45 км на північний схід від Донецька), а також на південь у від н. п. Світлодарськ (підконтрольний урядові, 57 км на північний схід від Донецька).

У Луганській області Місія констатувала збільшення кількості порушень режиму припинення вогню, більшість із яких становили вибухи (12), якщо порівнювати з [попереднім звітним періодом](#) (7 вибухів). Більшість порушень режиму припинення вогню (усі вибухи) зафіксовано в районах на південний захід і захід від н. п. Кадіївка (кол. Стаханов; невідконтрольний урядові, 50 км на захід від Луганська).

Ділянки розведення сил і засобів в районах Петрівського й Богданівки⁵

Після засідання Тристоронньої контактної групи 1 жовтня, під час якого було погоджено поновлення відведення сил і засобів із ділянок розведення в районах н. п. Петрівське (невідконтрольний урядові, 41 км на південь від Донецька) та н. п. Золоте (підконтрольний урядові, 60 км на захід від Луганська), а також узгоджено план-графік заходів, СММ отримала від збройних формувань у невідконтрольних урядові районах Донецької і Луганської областей вихідну інформацію та сповіщення про готовність розпочати відведення сил і засобів із ділянок розведення 9 жовтня.

Місія також отримала вербальну ноту від Міністерства закордонних справ України, що містить вихідну інформацію щодо поновленого відведення сил і засобів.

Поза звітним періодом, 9 жовтня СММ зафіксувала білі сигнальні ракети, випущені збройними формуваннями на обох ділянках розведення на позначення їхньої готовності до розведення сил і засобів. Утім оскільки аналогічні дії не відбулися, заходи з відведення сил і засобів не розпочалися.

7 жовтня на ділянці розведення у районі н. п. Золоте (підконтрольний урядові, 60 км на захід від Луганська) безпілотний літальний апарат СММ (БПЛА) малого радіуса дії зафіксував густий білий дим, що піднімався навколо військової позиції Збройних сил України, розташованої в полі приблизно за 50 м на північно-північний схід від залізничного мосту. Пізніше в той же день там же БПЛА виявив 7 військовослужбовців Збройних сил України поруч із зруйнованим укриттям с обгорілими колодами та відрами з водою навколо. У радіусі 50 м від залізничного мосту (теж на ділянці розведення) той же БПЛА зафіксував двох військовослужбовців Збройних сил України та військовий позашляховик.

Того ж дня за допомогою того ж БПЛА [знову](#) виявлено укладені в штабелі приблизно 280 протитанкових мін, що починалися на ділянці розведення і протягувалися через північний край ділянки розведення. Приблизно за 900 м далі на схід, на ділянці розведення, цей БПЛА виявив 3 військовослужбовців Збройних сил України.

⁵ Розведення передбачено [Рамковим рішенням Тристоронньої контактної групи про розведення сил і засобів](#) від 21 вересня 2016 року.

8 жовтня, перебуваючи на північному краї ділянки розведення в районі Золотого, спостерігачі бачили як на ділянці розведення в'їжджала військова машина зі встановленим великокаліберним кулеметом. На ділянці розведення команда СММ [знову](#) бачила колючий дріт з прикріпленим до нього знаком приблизно за 90 м на північ від залізничних колій, а також 6 перешкод обабіч автодороги орієнтовно за 400 м на північ від залізничного мосту.

Того ж дня за межами ділянки розведення у районі Золотого, приблизно за 10 м на північ від її північного краю, у полі на східному боці дороги спостерігачі бачили військовослужбовців Збройних Сил України, які за допомогою металошукача та інструментів для розмінування розчищали ділянку на схід від дороги (для ознайомлення з попередніми спостереженнями у цьому районі див. [Щоденний звіт СММ від 8 жовтня 2019 року](#)).

На південно-західному краю н. п. Золоте-4 (Родіна; підконтрольний урядові, 59 км на захід від Луганська) члени патруля Місії вперше бачили у полі прямокутний дерев'яний знак червоного кольору (українською мовою), яким інформували широку громадськість про заборону на пересування у цьому районі пішки та повідомлення про заборону перетинати ділянку пішки або на транспортних засобах.

8 жовтня зі своєї позиції приблизно за 2 км на північ від ділянки розведення в районі н. п. Петрівське (непідконтрольний урядові, 41 км на південь від Донецька) команда Місії чула і бачила 2 вибухи невизначеного походження на відстані орієнтовно 3 км на південний захід та чула 3 черги із великокаліберного кулемета орієнтовно за 3–4 км на південний захід (все, за оцінкою, у межах ділянки розведення), а також 1 вибух невизначеного походження орієнтовно за 4–5 км на південний захід (визначити, на ділянці розведення чи за її межами, не вдалося). Перебуваючи в н. п. Богданівка (підконтрольний урядові, 41 км на південний захід від Донецька), члени патруля Місії чули 1 вибух невизначеного походження на невстановленій відстані на південно-південний схід (за оцінкою, за межами ділянки розведення).

Того ж дня за межами ділянки розведення в районі Петрівського команда СММ вперше бачила 2 попереджувальні знаки про мінну небезпеку в полі орієнтовно за 500 м на північний схід від автодороги між н. п. Стила (непідконтрольний урядові, 34 км на південь від Донецька) та Петрівським. Спостерігачі також зауважили, що [раніше зафіксований](#) блокпост на північній околиці Петрівського, прибрали. Вперше після 1 вересня 2019 року патрулю Місії вдалося дістатися місця, де встановлена камера СММ в Петрівському.

Пошкодження цивільних об'єктів у непідконтрольній урядові Старомихайлівці

Місія уточнювала повідомлення про пошкодження житлових будинків та стоматологічної клініки в н. п. Старомихайлівка (непідконтрольний урядові, 15 км на захід від Донецька). У супроводі члена збройних формувань на вулиці Жовтневій, 7, спостерігачі бачили розбите вікно (затягнуте полімерною плівкою пластиковою; під вікном були сліди), а також сліди від розльоту осколків поруч із вікном та сліди розльоту осколків борізками на західній стороні цього вікна (все на північно-західній стіні одноповерхової стоматологічної клініки. Всередині будівлі були сліди від осколків на стіні та на меблях (навпроти зазначеного вікна). Приблизно за 2.5 м на північний захід від клініки члени патруля СММ бачили 2 пробоїни з північно-західного боку бетонного паркану, а також 2 вирви а асфальтовому покритті дороги. За словами

медпрацівників, обстріл стався 6 жовтня увечері, на той час у клініці був 1 співробітник (для ознайомлення з попередніми звітами стосовно пошкоджень у цьому місці, зокрема див. [Щоденний звіт СММ від 3 жовтня 2019 року](#)).

Приблизно за 200 м на північний схід команда Місії бачила розбите вікно та сліди від осколків на південно-західній стіні двоповерхової будівлі дитячого садка на вул. Калініна, 5а. Більше жодних оцінок зробити не вдалося через обмеження свободи пересування СММ.

Орієнтовно за 380 м на західно-південний захід від дитячого садка, на вул. Жовтневій, 28, спостерігачі бачили пробоїну в даху одноповерхового будинку та уламки на асфальті, а також отвір у вікні, що виходить на захід. На відстані приблизно 3 м на захід від будинку члени патруля Місії бачили пробоїну в даху літньої кухні. Орієнтовно за 3 м далі на захід спостерігачі виявили розбите вікно та пробоїну в західно-південно-західній цегляній стіні, а також ще одну пробоїну в даху складської будівлі.

На відстані приблизно 10 м на захід члени патруля Місії бачили пробоїну й отвір та розбиті азбестові плити на даху одноповерхового будинку на вул. Жовтнева, 30. Спостерігачі бачили чоловіка (30-40 років), який лагодив дах.

На відстані приблизно 35 м на захід спостерігачі, яких супроводжував член збройних формувань, бачили отвір та розбиті азбестові для крівель на даху, а також розбите вікно на горищі з північного боку одноповерхового будинку на вул. Жовтневій, 34. За оцінкою СММ, пошкодження були спричинені дією вибухової війни. У сусідньому одноповерховому сараї команда Місії бачила пробоїну та констатувала відсутні цеглин на даху, а також уламки дерев'яних опорних розпірок, розкидані на даху.

Приблизно за 650 м на південний захід спостерігачі, яких супроводжував член збройних формувань, бачили вирву орієнтовно за 5 м на південний захід від одноповерхового житлового будинку (у якому розміщено 2 квартири). У квартирі № 1 на вул. Гагаріна, 9, члени патруля Місії бачили 2 отвори (по одному в кожному) у віках, що виходять на південно-південний захід. У квартирі № 2 на вул. Гагаріна, 9, на склі вікна, що виходить на південно-південний захід утворилися тріщини. У цьому ж житловому будинку команда Місії бачила, за оцінкою, свіжі сліди від осколків на дверях комори (для отримання інформації про поранення мешканців однієї з квартир у цьому житловому будинку див. [Щоденний звіт СММ від 5 жовтня 2019 року](#)).

За оцінкою СММ, всі виявлені пошкодження виникли недавно, але визначити тип озброєння та напрямок вогню не вдалося. За словами мешканців будинків та співробітників стоматологічної клініки, обстріл стався увечері 6 жовтня.

Ділянка розведення сил і засобів у районі Станиці Луганської

Вранці 8 жовтня на ділянці розведення, на дорозі приблизно за 200 м на північ від зруйнованої секції мосту неподалік від Станиці Луганської (15 км на північний схід від Луганська) члени патруля СММ бачили, як за допомогою автокрана прибирали колоди з узбіччя дороги. Протягом дня команда Місії бачила 2 мобільні генератори, мобільний кран, автовежу та пікап поблизу зруйнованої секції мосту. Спостерігачі також бачили 9 працівників із підконтрольних урядові районів, які зрізали та демонтували металеві частини зруйнованої секції мосту, а ще двоє працівників зривали асфальт на зруйнованій секції мосту. Крім того, 7 співробітників Державної служби України з надзвичайних ситуацій (ДСНС) за допомогою автокрана та вантажівки прибирали

деревину на відстані орієнтовно 200 м на схід від зруйнованої секції мосту. Упродовж дня команда Місії відзначила стабільний потік пішоходів, які йшли тимчасовим обхідним мостом в обох напрямках.

Відведення озброєння

СММ продовжувала здійснювати моніторинг відведення озброєння, передбаченого Меморандумом, а також Комплексом заходів і Доповненням до нього.

Місія не виявила озброєння, розміщеного з порушенням ліній відведення. СММ зафіксувала озброєння, розміщене за лініями відведення, однак за межами місць зберігання озброєння (для отримання детальнішої інформації див. таблицю нижче).

Ознаки військової присутності в зоні безпеки⁶

Місія зафіксувала військову присутність у зоні безпеки в підконтрольних урядові районах, зокрема бронетранспортері, бойову машину піхоти, недавно вириту траншею та подовження траншеї (для отримання детальнішої інформації див. таблицю нижче).

Попереджувальні знаки про мінну небезпеку в Оріховому-Донецькому

7 жовтня спостерігачі вперше бачили попереджувальний знак про мінну небезпеку (з написом «Обережно! Міни!» українською мовою), прикріплений до дерева з південного краю головної дороги на західній околиці н. п. Оріхове-Донецьке (підконтрольний урядові, 44 км на північний захід від Луганська).

Зусилля СММ зі сприяння проведенню ремонту та забезпеченню функціонування об'єктів цивільної інфраструктури

Місія здійснювала моніторинг дотримання режиму припинення вогню для уможливлення буріння свердловин поблизу н. п. Раївка (непідконтрольний урядові, 16 км на північний захід від Луганська), проведення огляду та ремонту на водогонах між н. п. Золоте-3 (Стахановець; підконтрольний урядові, 61 км на захід від Луганська) та н. п. Попасна (підконтрольний урядові, 69 км на захід від Луганська, а також для проведення технічної оцінки та ремонту ліній електропередачі неподалік від н. п. Артема (підконтрольний урядові, 26 км на північ від Луганська).

СММ продовжувала сприяти забезпеченню функціонування Донецької фільтрувальної станції (15 км на північ від Донецька) та здійснювати моніторинг безпекової ситуації навколо насосної станції в районі н. п. Василівка (непідконтрольний урядові, 20 км на північ від Донецька).

Опитування населення у непідконтрольних урядові районах Донецької області

8 жовтня 13 осіб (чоловіки і жінки різного віку) у н. п. Донецьк (непідконтрольний урядові) та н. п. Горлівка (непідконтрольний урядові, 39 км на північний схід від Донецька) розповіли спостерігачам, що вони отримали інформацію проведення опитування населення в непідконтрольних урядові районах; дехто з них уже взяв участь в опитуванні. У н. п. Докучаєвськ (непідконтрольний урядові, 30 км на

⁶ Згадана у цьому розділі техніка не підпадає під дію Мінських угод щодо відведення озброєння.

південний захід від Донецька) та у н. п. Ясинувата (непідконтрольний урядові, 16 км на північний схід від Донецька) троє жінок (різного віку) розповіли команді Місії, що вони проводять опитування, проходячи від будинку до будинку в своїх відповідних населених пунктах.

Прикордонні райони, які не контролюються урядом

Перебуваючи в пункті пропуску на кордоні неподалік від н. п. Маринівка (78 км на схід від Донецька) упродовж приблизно 1 години, спостерігачі бачили, що до України заїхали 19 автомобілів (2 з українськими номерними знаками, 9 — із російськими, 7 з табличками «ДНР» і 1 з табличками «ЛНР») та 2 автобуси (з табличками «ДНР»). За цей же проміжок часу члени патруля Місії бачили, що з України виїхали 16 автомобілів (3 з українськими номерними знаками, 7 — із російськими, 5 із табличками «ДНР» і 1 з табличками «ЛНР»), 3 тентовані вантажівки (1 з українськими номерними знаками та 2 з табличками «ДНР») та 3 автобуси (з табличками «ДНР»), а також вийшли 3 пішоходи (1 чоловік та 2 жінки).

Місія продовжувала стежити за ситуацією в Харкові, Херсоні, Одесі, Львові, Івано-Франківську, Дніпрі, Чернівцях і Києві.

***Обмеження свободи пересування та інші перешкоди у виконанні мандата СММ**

Робота з моніторингу та свобода пересування СММ обмежені загрозами у сфері безпеки, включаючи ризики, пов'язані з наявністю мін і невибухлих боєприпасів, а також іншими перешкодами, які щодня змінюються. Мандат СММ передбачає вільний і безпечний доступ по всій Україні. Усі підписанти Комплексу заходів погодилися з необхідністю вільного та безпечного доступу, а також із тим, що обмеження свободи пересування СММ є порушенням і що на такі порушення необхідно швидко реагувати. Вони також дійшли згоди, що СЦКК повинен сприяти такому реагуванню та здійснювати загальну координацію робіт з розмінування. Однак збройні формування в окремих районах Донецької та Луганської областей часто відмовляють СММ у доступі до районів, прилеглих до непідконтрольних урядові ділянок кордону України (наприклад, див. [Щоденний звіт СММ від 5 жовтня 2019 року](#)). Діяльність СММ у Донецькій та Луганській областях, як і раніше, залишалася обмеженою після того, як [23 квітня 2017 року поблизу Пришиба стався інцидент, який призвів до загибелі людини](#). Унаслідок цього спроможність Місії вести спостереження залишалася обмеженою.

Заборона доступу:

- На блокпості, розташованому приблизно за 2,5 км на захід від н. п. Безіменне (непідконтрольний урядові, 100 км на південь від Донецька), член збройних формувань [знову](#) відмовив патрулю Місії у проїзді, зіславшись на «наказ від командування».

Доступ за умови:

- На блокпості, розташованому в н. п. Старомихайлівка (непідконтрольний урядові, 15 км на захід від Донецька) четверо озброєних членів збройних формувань дозволили патрулю Місії їхати далі лише у супроводі автомобіля збройних формувань на весь період перебування патруля в населеному пункті.

Регулярні обмеження на ділянках розведення сил і засобів та через міни/невибухлі боєприпаси:

- Не здійснивши суцільного розмінування, вилучення невибухлих боєприпасів та усунення інших перешкод, сторони і далі відмовляли СММ у необмеженому доступі, а також у можливості пересуватися окремими дорогами, які раніше були визначені як важливі для здійснення Місією ефективного моніторингу та для пересування цивільних осіб.

Інші перешкоди:

- 5 жовтня під час виконання польоту над н. п. Петрівське (непідконтрольний урядові, 41 км на південь від Донецька), н. п. Первомайське (підконтрольний урядові, 17 км на північний захід від Донецька) та н. п. Новгородське (підконтрольний урядові, 35 км на північ від Донецька) БПЛА СММ дальнього радіуса дії втрачав сигнал GPS через дію перешкод (за оцінкою, ймовірно внаслідок глушіння). Цей БПЛА також втрачав сигнал обох модулів GPS через дію перешкод (за оцінкою, внаслідок глушіння) під час виконання польоту над н. п. Мар'їнка (підконтрольний урядові, 23 км на південний захід від Донецька)⁷.
- 8 жовтня, здійснюючи політ поблизу Петрівського та н. п. Богданівка (підконтрольний урядові, 41 км на південний захід від Донецька) чотири БПЛА СММ малого радіуса дії втрачали сигнал GPS через дію перешкод (за оцінкою, ймовірно внаслідок глушіння).
- Співробітник дитячого садка в н. п. Старомихайлівка (непідконтрольний урядові, 15 км на захід від Донецька) сказав, що патруль СММ не зможе провести оцінку місця вогневого ураження (див. вище) на території закладу без дозволу осіб, які здійснюють фактичний контроль.

⁷ Перешкоди могли створюватися в будь-якому місці в радіусі кількох кілометрів від місцеположення БПЛА СММ.

Таблиця озброєння

Озброєння, розміщене за лініями відведення, але за межами виділених місць зберігання озброєння

Дата	К-ть одиниць озброєння	Вид озброєння	Місце	Джерело спостереження
непідконтрольні уряду райони				
08.10.2019	1	танк (невстановленого типу)	навчальний полігон поблизу н. п. Тернове (57 км на схід від Донецька) (для ознайомлення з попередніми спостереженнями див. Щоденний звіт СММ від 16 вересня 2019 року)	патруль

Таблиця військової присутності в зоні безпеки⁸

Дата	К-ть одиниць техніки	Вид	Місце	Джерело спостереження
підконтрольні уряду райони				
7.10.2019	1	бронетранспортер (МТ-ЛБ)	поблизу н. п. Новозванівка (70 км на захід від Луганська)	БПЛА дальнього радіуса дії
7.10.2019	1	продовження траншеї (не зафіксована за даними спостереження від 4 червня 2019 року) зі сходу на захід приблизно на 95 м	поблизу н. п. Пищевик (84 км на південь від Донецька)	БПЛА малого радіуса дії
	2	бронетранспортер (БТР-80)		
7.10.2019	1	нещодавно вирита траншея (не зафіксована за даними спостереження від 4 червня 2019 року) із заходу на схід протяжністю близько 80 м	поблизу н. п. Гнупове (підконтрольний уряду, 90 км на південь від Донецька)	БПЛА малого радіуса дії
	1	бронетранспортер (санітарна машина на шасі МТ-ЛБ)		
8.10.2019	2	бронетранспортер (МТ-ЛБ) із зенітною установкою (2А136 ЗУ-23, 23 мм)	поблизу н. п. Передільське (24 км на північний захід від Луганська)	патруль
08.10.2019	1	бойова машина піхоти (типу БМП)	на північ від північного краю ділянки розведення в районі н. п. Золоте (60 км на захід від Луганська)	патруль

⁸ Згадана у цьому розділі техніка не підпадає під дію Мінських угод щодо відведення озброєння.

Таблиця порушень режиму припинення вогню станом на 8 жовтня 2019 р.⁹

Місце розміщення СММ	Місце події	Спосіб	К-ть	Спостереження	Опис	Озброєння	Дата, час
камера СММ у н. п. Березове (підконтрольний уряду, 31 км на ПдЗх від Донецька)	2–4 км на ПдСх	зафіксувала	10	снаряд		Н/Д	7.10, 22:16
камера СММ у н. п. Чермалик (підконтрольний уряду, 77 км на Пд від Донецька)	3–5 км на ПдПдСх	зафіксувала	3	снаряд		Н/Д	7.10, 18:50
	3–5 км на ПдПдСх	зафіксувала	1	вибух	невизначеного походження	Н/Д	7.10, 18:50
	0,8–1,5 км на ПдПдСх	зафіксувала	1	снаряд		Н/Д	7.10, 18:51
	3–5 км на ПдПдСх	зафіксувала	4	снаряд		Н/Д	7.10, 18:53
	3–5 км на ПдПдСх	зафіксувала	4	снаряд		Н/Д	7.10, 18:54
	2–4 км на Пд	зафіксувала	1	вибух	невизначеного походження	Н/Д	7.10, 18:55
	0,8–1,5 км на ПдПдСх	зафіксувала	5	снаряд		Н/Д	7.10, 19:11
	0,8–1,5 км на ПдПдСх	зафіксувала	3	снаряд		Н/Д	7.10, 19:12
	0,8–1,5 км на ПдПдСх	зафіксувала	1	снаряд		Н/Д	7.10, 19:20
	0,8–1,5 км на ПдПдСх	зафіксувала	2	снаряд		Н/Д	7.10, 19:28
	3–5 км на ПдПдСх	зафіксувала	4	снаряд		Н/Д	7.10, 19:29
	3–5 км на ПдПдСх	зафіксувала	5	снаряд		Н/Д	7.10, 19:30
	3–5 км на ПдПдСх	зафіксувала	1	вибух	невизначеного походження	Н/Д	7.10, 19:30
	2–4 км на ПдПдСх	зафіксувала	2	снаряд		Н/Д	7.10, 19:31
	2–4 км на ПдПдСх	зафіксувала	1	вибух	невизначеного походження	Н/Д	7.10, 19:31
	2–4 км на ПдПдСх	зафіксувала	4	снаряд		Н/Д	7.10, 19:35
	3–5 км на ПдПдСх	зафіксувала	2	снаряд		Н/Д	7.10, 19:37
	3–5 км на ПдПдСх	зафіксувала	2	снаряд		Н/Д	7.10, 19:38
	3–5 км на Пд	зафіксувала	1	снаряд	випущена(-й) угору	Н/Д	7.10, 19:39
	0,8–1,5 км на ПдПдСх	зафіксувала	1	снаряд		Н/Д	7.10, 19:40
	0,8–1,5 км на ПдПдСх	зафіксувала	3	снаряд		Н/Д	7.10, 19:41
	1–3 км на Пд	зафіксувала	9	снаряд		Н/Д	7.10, 19:42
	1–3 км на Пд	зафіксувала	6	снаряд		Н/Д	7.10, 19:44
	2–4 км на ПдПдСх	зафіксувала	3	снаряд		Н/Д	7.10, 20:30
	3–6 км на Пд	зафіксувала	1	снаряд		Н/Д	7.10, 21:19

⁹ У таблиці вказані лише ті інциденти, які спостерігачі СММ бачили/чули особисто, а також ті випадки, які СММ оцінює як навчання з бойовою стрільбою, контрольовані вибухи і т.д. Зазначені деталі, що вказані — а саме відстань, напрям, тип зброї і т. д. — базуються на оцінках, зроблених спостерігачами на місцях, і необов'язково завжди є точними. Напис «невідомо» (Н/Д) означає, що СММ не змогла підтвердити таку інформацію у зв'язку з відстанню, погодними умовами та/або з інших причин. Порушення режиму припинення вогню, зафіксовані паралельно декількома патрулями, відображаються у таблиці лише один раз.

Місце розміщення СММ	Місце події	Спосіб	К-ть	Спостереження	Опис	Озброєння	Дата, час
	2-4 км на ПдПдСх	зафіксувала	1	снаряд		Н/Д	8.10, 01:34
	2-4 км на Пд	зафіксувала	2	снаряд		Н/Д	8.10, 02:52
	2-4 км на ПдПдСх	зафіксувала	1	снаряд		Н/Д	8.10, 04:45
камера СММ на Донецькій фільтрувальній станції (15 км на Пн від Донецька)	300-500 м на ПдПдЗх	зафіксувала	1	спалах дульного полум'я		Н/Д	7.10, 21:15
	300-700 м на ПдПдЗх	зафіксувала	1	снаряд	після попередньої події	Н/Д	7.10, 21:15
	300-500 м на ПдПдЗх	зафіксувала	1	спалах дульного полум'я		Н/Д	7.10, 21:30
	300-700 м на ПдПдЗх	зафіксувала	1	снаряд	після попередньої події	Н/Д	7.10, 21:30
камера СММ за 1,5 км на ПнСх від н. п. Гнутове (підконтрольний уряду, 90 км на Пд від Донецька)	2-4 км на Сх	зафіксувала	3	снаряд		Н/Д	7.10, 21:10
камера СММ на Сх від н. п. Ломакине (підконтрольний уряду, 90 км на Пд від Донецька)	2-4 км на СхПнСх	зафіксувала	1	вибух	невизначеного походження	Н/Д	7.10, 18:46
	4-6 км на СхПнСх	зафіксувала	1	освітлювальна ракета	випущена(-й) угору	Н/Д	7.10, 18:50
камера СММ на КПВВ у н. п. Майорськ (підконтрольний уряду, 45 км на ПнСх від Донецька)	2-4 км на Сх	зафіксувала	1	вибух	невизначеного походження	Н/Д	7.10, 20:32
	2-4 км на Сх	зафіксувала	5	снаряд		Н/Д	7.10, 20:41
	2-4 км на Сх	зафіксувала	5	снаряд		Н/Д	7.10, 20:42
	2-4 км на Сх	зафіксувала	4	снаряд		Н/Д	7.10, 20:46
	2-4 км на СхПнСх	зафіксувала	4	снаряд		Н/Д	7.10, 20:46
	2-4 км на Сх	зафіксувала	1	вибух	невизначеного походження	Н/Д	7.10, 21:26
	2-4 км на Сх	зафіксувала	5	снаряд		Н/Д	7.10, 21:51
	2-4 км на Сх	зафіксувала	1	снаряд		Н/Д	7.10, 21:52
	2-4 км на Сх	зафіксувала	7	снаряд		Н/Д	7.10, 21:56
	2-4 км на Сх	зафіксувала	1	снаряд	випущена(-й) угору	Н/Д	7.10, 21:57
	2-4 км на Сх	зафіксувала	2	снаряд		Н/Д	7.10, 22:05
	2-4 км на Сх	зафіксувала	3	снаряд		Н/Д	7.10, 22:05
	2-4 км на СхПнСх	зафіксувала	1	снаряд		Н/Д	7.10, 22:06
	2-4 км на Сх	зафіксувала	1	снаряд		Н/Д	7.10, 22:06
	2-4 км на СхПнСх	зафіксувала	4	снаряд		Н/Д	7.10, 22:56
	2-4 км на СхПнСх	зафіксувала	7	снаряд		Н/Д	7.10, 22:56
	2-4 км на СхПнСх	зафіксувала	14	снаряд		Н/Д	7.10, 22:59
	2-4 км на СхПнСх	зафіксувала	4	снаряд		Н/Д	7.10, 23:02
	2-4 км на Сх	зафіксувала	4	снаряд		Н/Д	7.10, 23:07
	2-4 км на Сх	зафіксувала	1	освітлювальна ракета	випущена(-й) угору	Н/Д	7.10, 23:23
	2-4 км на Сх	зафіксувала	2	снаряд		Н/Д	7.10, 23:23
	2-4 км на СхПнСх	зафіксувала	7	снаряд		Н/Д	7.10, 23:26
	2-4 км на Сх	зафіксувала	2	снаряд		Н/Д	7.10, 23:26
2-4 км на Сх	зафіксувала	10	снаряд		Н/Д	7.10, 23:33	
2-4 км на Сх	зафіксувала	2	снаряд		Н/Д	7.10, 23:33	

Місце розміщення СММ	Місце події	Спосіб	К-ть	Спостереження	Опис	Озброєння	Дата, час
	2-4 км на Сх	зафіксувала	24	снаряд		Н/Д	7.10, 23:41
	2-4 км на Сх	зафіксувала	1	снаряд		Н/Д	7.10, 23:45
	2-4 км на Сх	зафіксувала	2	снаряд		Н/Д	7.10, 23:46
	2-4 км на СхПнСх	зафіксувала	1	снаряд		Н/Д	7.10, 23:46
	2-4 км на Сх	зафіксувала	4	снаряд		Н/Д	7.10, 23:47
	2-4 км на Сх	зафіксувала	2	снаряд		Н/Д	7.10, 23:50
	2-4 км на Сх	зафіксувала	6	снаряд		Н/Д	7.10, 23:53
	2-4 км на Сх	зафіксувала	1	вибух	невизначеного походження	Н/Д	8.10, 00:02
	2-4 км на Сх	зафіксувала	6	снаряд		Н/Д	8.10, 00:49
	2-4 км на Сх	зафіксувала	6	снаряд		Н/Д	8.10, 00:50
	2-4 км на СхПнСх	зафіксувала	7	снаряд		Н/Д	8.10, 01:20
	2-4 км на Сх	зафіксувала	1	освітлювальна ракета	випущена(-й) угору	Н/Д	8.10, 02:11
	2-4 км на Сх	зафіксувала	6	снаряд		Н/Д	8.10, 02:24
	2-4 км на Сх	зафіксувала	1	снаряд	випущена(-й) угору	Н/Д	8.10, 02:24
	2-4 км на Сх	зафіксувала	4	снаряд		Н/Д	8.10, 02:25
	2-4 км на СхПнСх	зафіксувала	18	снаряд		Н/Д	8.10, 02:30
	2-4 км на Сх	зафіксувала	9	снаряд		Н/Д	8.10, 03:06
	2-4 км на Сх	зафіксувала	1	снаряд		Н/Д	8.10, 03:08
	2-4 км на Сх	зафіксувала	2	снаряд		Н/Д	8.10, 03:55
	2-4 км на Сх	зафіксувала	1	вибух	невизначеного походження	Н/Д	8.10, 05:28
камера СММ на КПВВ у н. п. Мар'їнка (підконтрольний уряду, 23 км на ПдЗх від Донецька)	2-4 км на Пн	зафіксувала	1	спалах дульного полум'я		Н/Д	7.10, 21:08
	2-4 км на Пн	зафіксувала	1	спалах дульного полум'я		Н/Д	7.10, 21:08
	2-4 км на ПнПнСх	зафіксувала	1	снаряд	після попередньої події	Н/Д	7.10, 21:08
	2-4 км на ПнПнСх	зафіксувала	2	вибух	невизначеного походження	Н/Д	7.10, 21:08
	2-4 км на ПнПнСх	зафіксувала	1	снаряд		Н/Д	7.10, 21:45
	2-4 км на ПнПнСх	зафіксувала	1	снаряд		Н/Д	7.10, 21:45
камера СММ на КПВВ у н. п. Пищевик (підконтрольний уряду, 84 км на Пд від Донецька)	2-4 км на Пд	зафіксувала	2	снаряд		Н/Д	7.10, 18:49
	3-5 км на Пд	зафіксувала	1	снаряд		Н/Д	7.10, 18:50
	3-5 км на Пд	зафіксувала	3	снаряд		Н/Д	7.10, 18:51
	3-5 км на Пд	зафіксувала	3	снаряд		Н/Д	7.10, 18:53
	3-5 км на Пд	зафіксувала	4	снаряд		Н/Д	7.10, 18:54
	3-5 км на Пд	зафіксувала	1	вибух	невизначеного походження	Н/Д	7.10, 18:55
	3-5 км на Пд	зафіксувала	3	снаряд		Н/Д	7.10, 18:55
	3-5 км на Пд	зафіксувала	6	снаряд		Н/Д	7.10, 18:56
	3-5 км на Пд	зафіксувала	5	снаряд		Н/Д	7.10, 18:56
	3-5 км на Пд	зафіксувала	2	снаряд		Н/Д	7.10, 18:57
	3-5 км на Пд	зафіксувала	2	снаряд		Н/Д	7.10, 18:57
	3-5 км на Пд	зафіксувала	3	снаряд		Н/Д	7.10, 18:58
	3-5 км на Пд	зафіксувала	4	снаряд		Н/Д	7.10, 18:58
	3-5 км на Пд	зафіксувала	1	снаряд		Н/Д	7.10, 18:59
	3-5 км на Пд	зафіксувала	1	снаряд		Н/Д	7.10, 18:59
	3-5 км на Пд	зафіксувала	3	снаряд		Н/Д	7.10, 19:00
	3-5 км на Пд	зафіксувала	2	снаряд		Н/Д	7.10, 19:00
	3-5 км на Пд	зафіксувала	1	снаряд		Н/Д	7.10, 19:06
	3-5 км на Пд	зафіксувала	10	снаряд		Н/Д	7.10, 19:12
	3-5 км на Пд	зафіксувала	2	снаряд		Н/Д	7.10, 19:13
3-5 км на Пд	зафіксувала	5	снаряд		Н/Д	7.10, 19:14	
6-8 км на Пд	зафіксувала	2	снаряд		Н/Д	7.10, 19:29	

Місце розміщення СММ	Місце події	Спосіб	К-ть	Спостереження	Опис	Озброєння	Дата, час
	6–8 км на Пд	зафіксувала	5	снаряд		Н/Д	7.10, 19:30
	6–8 км на Пд	зафіксувала	2	снаряд		Н/Д	7.10, 19:30
	6–8 км на Пд	зафіксувала	1	снаряд		Н/Д	7.10, 19:33
	6–8 км на Пд	зафіксувала	8	снаряд		Н/Д	7.10, 19:34
	6–8 км на Пд	зафіксувала	4	снаряд		Н/Д	7.10, 19:35
	6–8 км на Пд	зафіксувала	3	снаряд		Н/Д	7.10, 19:35
	6–8 км на Пд	зафіксувала	6	снаряд		Н/Д	7.10, 19:36
	6–8 км на Пд	зафіксувала	4	снаряд		Н/Д	7.10, 19:36
	6–8 км на Пд	зафіксувала	1	снаряд		Н/Д	7.10, 19:39
	3–5 км на Пд	зафіксувала	2	снаряд		Н/Д	7.10, 19:40
	3–5 км на Пд	зафіксувала	2	снаряд		Н/Д	7.10, 19:52
	6–8 км на Пд	зафіксувала	3	снаряд		Н/Д	7.10, 20:14
	3–5 км на Пд	зафіксувала	1	вибух	невизначеного походження	Н/Д	7.10, 20:19
	6–8 км на Пд	зафіксувала	3	снаряд		Н/Д	7.10, 20:51
	6–8 км на Пд	зафіксувала	2	снаряд		Н/Д	7.10, 20:53
	3–5 км на Пд	зафіксувала	2	снаряд	також зафіксовано камерою в Чермалику	Н/Д	7.10, 21:20
	3–5 км на Пд	зафіксувала	1	снаряд		Н/Д	7.10, 21:21
	3–5 км на Пд	зафіксувала	12	снаряд		Н/Д	7.10, 21:29
	6–8 км на Пд	зафіксувала	8	снаряд		Н/Д	7.10, 22:26
	3–5 км на Пд	зафіксувала	1	снаряд		Н/Д	7.10, 22:40
	6–8 км на Пд	зафіксувала	12	снаряд		Н/Д	7.10, 22:43
	6–8 км на Пд	зафіксувала	10	снаряд		Н/Д	7.10, 22:48
	2–4 км на ПдПдСх	зафіксувала	12	снаряд	також зафіксовано камерами в Гнутовому та Чермалику	Н/Д	7.10, 22:48
	6–8 км на ПдПдСх	зафіксувала	6	снаряд	також зафіксовано камерою в Гнутовому	Н/Д	7.10, 22:53
	6–8 км на Пд	зафіксувала	20	снаряд		Н/Д	7.10, 22:54
	6–8 км на Пд	зафіксувала	1	снаряд		Н/Д	7.10, 22:55
	6–8 км на Пд	зафіксувала	1	снаряд	випущена(-й) угору	Н/Д	7.10, 22:57
	3–5 км на Пд	зафіксувала	15	снаряд		Н/Д	7.10, 23:00
	4–6 км на Пд	зафіксувала	12	снаряд		Н/Д	7.10, 23:02
	4–6 км на Пд	зафіксувала	1	снаряд		Н/Д	7.10, 23:25
	4–6 км на Пд	зафіксувала	2	снаряд		Н/Д	7.10, 23:30
	4–6 км на Пд	зафіксувала	4	снаряд		Н/Д	7.10, 23:34
	4–6 км на Пд	зафіксувала	2	снаряд		Н/Д	7.10, 23:35
	4–6 км на ПдПдСх	зафіксувала	1	снаряд		Н/Д	7.10, 23:50
	4–6 км на Пд	зафіксувала	1	снаряд		Н/Д	8.10, 02:00
	4–6 км на Пд	зафіксувала	1	снаряд		Н/Д	8.10, 02:04
	2–4 км на ПдПдСх	зафіксувала	14	снаряд	також зафіксовано камерою в Гнутовому	Н/Д	8.10, 02:37
	2–4 км на Пд	зафіксувала	12	снаряд	також зафіксовано камерою в Гнутовому	Н/Д	8.10, 02:40
	2–4 км на Пд	зафіксувала	10	снаряд	також зафіксовано камерою в Гнутовому	Н/Д	8.10, 02:41
	2–4 км на Пд	зафіксувала	12	снаряд	також зафіксовано камерою в Гнутовому	Н/Д	8.10, 02:42
	3–5 км на Пд	зафіксувала	2	снаряд		Н/Д	8.10, 04:49
	3–5 км на Пд	зафіксувала	6	снаряд	випущена(-й) угору	Н/Д	8.10, 04:56
	3–5 км на ПдПдСх	зафіксувала	6	снаряд	також зафіксовано камерою в Гнутовому	Н/Д	8.10, 05:57
	3–5 км на ПдПдСх	зафіксувала	8	снаряд	випущена(-й) угору	Н/Д	8.10, 05:57
н. п. Олександрівка (непідконтрольний уряду, 20 км на ПдЗх від Донецька)	1–2 км на Зх	чули	5	черга		стрілецька зброя	8.10, 10:08–10:14
	1–2 км на Зх	чули	36	постріл		стрілецька зброя	8.10, 10:08–10:14

Місце розміщення СММ	Місце події	Спосіб	К-ть	Спостереження	Опис	Озброєння	Дата, час
приблизно 1,8 км на Пн від н. п. Петрівське (непідконтрольний уряду, 41 км на Пд від Донецька)	3 км на Пд	чули та бачили	1	вибух	невизначеного походження (за оцінкою, у межах ділянки розведення)	Н/Д	8.10, 11:50
	3–4 км на ПдЗх	чули	3	черга	за оцінкою, у межах ділянки розведення	великокаліберний кулемет	8.10, 12:11
	3 км на Пд	чули та бачили	1	вибух	за оцінкою, у межах ділянки розведення	артилерія (тип — Н/Д)	8.10, 14:10
	4–5 км на ПдЗх	чули	1	вибух	невизначеного походження (визначити, на ділянці розведення чи за її межами, не вдалося)	Н/Д	8.10, 15:23
приблизно 1 км на ПнЗх від залізничного вокзалу в н. п. Ясинувата (непідконтрольний уряду, 16 км на ПнСх від Донецька)	2–4 км на ПдЗх	чули	2	вибух	невизначеного походження	Н/Д	8.10, 14:20
	2–4 км на ПдЗх	чули	1	вибух	невизначеного походження	Н/Д	8.10, 14:22
	2–4 км на ПдЗх	чули	1	вибух	невизначеного походження	Н/Д	8.10, 14:23
	2–3 км на ПнЗх	чули	2	постріл		стрілецька зброя	8.10, 14:26
	2–4 км на ПдЗх	чули	1	вибух	невизначеного походження	Н/Д	8.10, 14:28
	2–4 км на ПдЗх	чули	1	вибух	невизначеного походження	Н/Д	8.10, 14:29
	2–3 км на ПнЗх	чули	11	постріл		стрілецька зброя	8.10, 14:44
н. п. Богданівка (підконтрольний уряду, 41 км на ПдЗх від Донецька)	Відстань — Н/Д, на ПдПдСх	чули	1	вибух	невизначеного походження (за оцінкою, за межами ділянки розведення в районі Петрівського)	Н/Д	8.10, 14:10
н. п. Новогнатівка (підконтрольний уряду, 40 км на Пд від Донецька)	Відстань — Н/Д, на Сх	чули	1	вибух	невизначеного походження	Н/Д	8.10, 11:50
н. п. Горлівка (непідконтрольний уряду, 39 км на ПнСх від Донецька)	5–7 км на Зх	чули	5	вибух	невизначеного походження	Н/Д	7.10, 19:23–19:28
	4–5 км на Зх	чули	1	вибух	невизначеного походження	Н/Д	7.10, 19:25
	5–6 км на Зх	чули	2	вибух	невизначеного походження	Н/Д	7.10, 19:25–19:39
	4–5 км на ПдПдЗх	чули	52	вибух	невизначеного походження	Н/Д	8.10, 07:31–07:40
приблизно 7,5 км на ПнЗх від н. п. Горлівка (непідконтрольний уряду, 39 км на ПнСх від Донецька)	0,7–1 км на ПнЗх	чули	5	постріл		стрілецька зброя	8.10, 09:24
н. п. Світлодарськ (підконтрольний уряду, 57 км на ПнСх від Донецька)	4–5 км на ПдСх	чули	5	вибух	невизначеного походження	Н/Д	7.10, 18:30–18:33
	4–5 км на ПдЗх	чули	8	вибух	невизначеного походження	Н/Д	7.10, 18:37–18:41
	4–5 км на ПдЗх	чули	4	вибух	невизначеного походження	Н/Д	7.10, 18:42–18:46
	4–5 км на ПдСх	чули	8	вибух	невизначеного походження	Н/Д	7.10, 18:50–18:53
	3–4 км на Пд	чули	18	постріл		стрілецька зброя	7.10, 18:51–18:53
	4–5 км на ПдСх	чули	4	вибух	невизначеного походження	Н/Д	7.10, 18:59–19:01
	4–5 км на ПдСх	чули	2	вибух	невизначеного походження	Н/Д	7.10, 19:05–19:07

Місце розміщення СММ	Місце події	Спосіб	К-ть	Спостереження	Опис	Озброєння	Дата, час
	4–5 км на ПдЗх	чули	4	вибух	невизначеного походження	Н/Д	7.10, 19:17–19:20
	4–5 км на ПдСх	чули	7	черга		великокаліберний кулемет	7.10, 19:18–19:21
	4–5 км на ПдСх	чули	6	вибух	невизначеного походження	Н/Д	7.10, 20:24–20:26
	3–4 км на Пд	чули	22	постріл		стрілецька зброя	7.10, 20:34–20:38
	4–5 км на ПдСх	чули	11	черга		великокаліберний кулемет	7.10, 20:37–20:40
	4–5 км на ПдСх	чули	4	черга		великокаліберний кулемет	7.10, 21:00
	4–5 км на ПдСх	чули	9	черга		великокаліберний кулемет	7.10, 21:14–21:17
	4–5 км на ПдЗх	чули	2	вибух	невизначеного походження	Н/Д	7.10, 21:14–21:17
	3–4 км на Пд	чули	12	постріл		стрілецька зброя	7.10, 21:35–21:37
	4–5 км на ПдЗх	чули	4	черга		великокаліберний кулемет	7.10, 21:59–22:00
	4–5 км на ПдСх	чули	3	вибух	невизначеного походження	Н/Д	7.10, 22:35–22:37
	4–5 км на ПдСх	чули	8	черга		великокаліберний кулемет	7.10, 22:48–22:51
	4–5 км на Пд	чули	2	вибух	невизначеного походження	Н/Д	7.10, 22:58
	4–5 км на ПдСх	чули	5	черга		великокаліберний кулемет	7.10, 23:05
	4–5 км на ПдСх	чули	1	вибух	невизначеного походження	Н/Д	7.10, 23:34
	4–5 км на ПдСх	чули	2	вибух	невизначеного походження	Н/Д	8.10, 17:11
	4–5 км на ПдСх	чули	6	вибух	невизначеного походження	Н/Д	8.10, 17:48
н. п. Кадіївка (кол. Стаханов; непідконтрольний уряду, 50 км на Зх від Луганська)	15–20 км на ПдЗх	чули	9	вибух	невизначеного походження	Н/Д	8.10, 00:20–00:34
	15–20 км на Зх	чули	3	вибух	невизначеного походження	Н/Д	8.10, 00:36
ПнСх околиця н. п. Оріхове (підконтрольний уряду, 57 км на ПнЗх від Луганська)	2 км на Сх	чули	5	постріл		стрілецька зброя	8.10, 11:20–11:22
	2 км на Сх	чули	2	черга		стрілецька зброя	8.10, 11:20–11:22

Мапа Донецької та Луганської областей¹⁰



Організація з безпеки та співробітництва в Європі
Спеціальна моніторингова місія в Україні

Населені пункти, згадані у звіті від 09 жовтня 2019 року



- моніторингова команда / патрульний центр
- патрульний центр
- передова патрульна база
- місце, звідки співробітники СММ були тимчасово передислоковані
- згаданий у звіті населений пункт
- лінія зіткнення (орієнт.)

Джерело: адміністративні кордони – УКГП ООН; дороги, ріки – проект OpenStreetMap; море – VLIZ (2005). Акваторії МГО; інше – ОБСЄ.

Система координат: WGS 1984 UTM Zone 37N

Ця мапа надається винятково для наочності. Відсутність помилок у мапі не гарантується, а її зміст не означає, що СММ ОБСЄ затверджує або ухвалює офіційний статус мапи.

© ОБСЄ 2019 Не дозволяється використовувати, копіювати, відтворювати, передавати, транслювати, продавати, ліцензувати або застосовувати без попереднього дозволу з боку ОБСЄ у письмовому вигляді.

Створено: 09/10/2019

За рішенням Постійної ради №1117 від 21 березня 2014 року, СММ базується у десяти містах на всій території України (Херсон, Одеса, Львів, Івано-Франківськ, Харків, Донецьк, Дніпро, Чернівці, Луганськ і Київ). Ця мапа східної України призначена для ілюстративних цілей. На ній вказані населені пункти, згадані у звіті, а також ті, де є офіси СММ (команди спостерігачів, представництва і передові

патрульні бази) в Донецькій і Луганській областях. (Червоним кольором виділено передову патрульну базу, з якої співробітники СММ були тимчасово передислоковані починаючи з 27 вересня 2016 року згідно з рекомендаціями експертів з безпеки з деяких держав-учасниць ОБСЄ та з урахуванням вимог СММ щодо безпеки. СММ використовує ці приміщення у світлу пору доби, а також патрулює в цьому населеному пункті вдень).