

Щоденний звіт № 226/2019

від 24 вересня 2019 року¹

Короткий виклад

- У Донецькій і Луганській областях Місія констатувала збільшення кількості порушень режиму припинення вогню, якщо порівнювати з попередньою добою.
- На ділянці розведення сил і засобів у районі Станиці Луганської спостерігачі бачили, як працівники з підконтрольних урядові районів працювали над встановленням опор для обхідного пішохідного мосту, а працівники з непідконтрольних урядові районів видаляли рослинність та проводили розмінування.
- СММ зафіксувала нові траншеї на ділянці розведення в районі Золотого і поблизу неї. Місія також виявила протитанкові міни і нові траншеї біля ділянки розведення в районі Петрівського.
- Місія здійснювала моніторинг дотримання режиму припинення вогню для сприяння проведенню ремонту та забезпеченню функціонування життєво важливих об'єктів цивільної інфраструктури, зокрема ремонту ліній електропередачі у Спартаку та бурінню свердловин біля Раївки.
- Обмеження доступу СММ тривали, зокрема на блокпостах неподалік від непідконтрольних урядові Верхньошироківського, Шевченка та Петрівського*.

Порушення режиму припинення вогню²



¹ На основі інформації, що надійшла від моніторингових команд станом на 19:30 23 вересня 2019 року (за східноєвропейським літнім часом).

² Більш детальну інформацію про всі випадки порушення режиму припинення вогню, а також мапи Донецької та Луганської областей, де відмічені всі місця, згадані у звіті, представлено у додатку. Упродовж звітного періоду камера СММ у Ломакиному не функціонувала.

³ Зокрема вибухи.

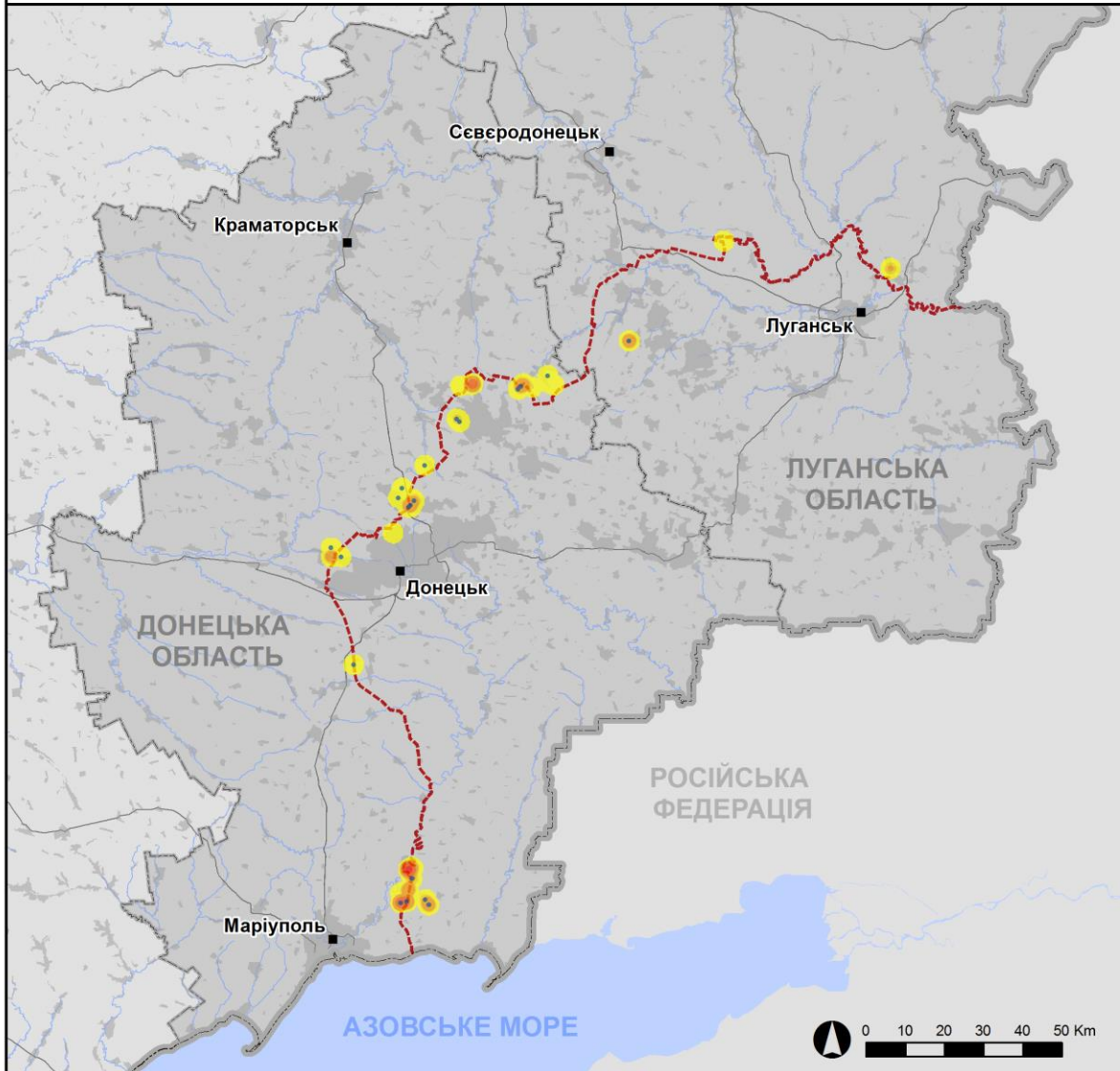
⁴ Зокрема внаслідок вогню з озброєння невстановленого типу.

Мапа зафіксованих порушень режиму припинення вогню



Організація з безпеки та співробітництва в Європі
Спеціальна моніторингова місія в Україні

Зафіксовані СММ порушення режиму припинення вогню 23 вересня 2019 р.



- Концентрація порушень режиму припинення вогню**
- Висока
 -
 - Низька
 - Вибух
 - Населений пункт
 - Лінія зіткнення (орієнт.)

Джерела: адміністративні кордони — УКГП ООН; дороги, річки — проект OpenStreetMap; море — VLIZ (2005).
Акваторії МГО, інше — ОБСЄ.

Система координат: WGS 1984 UTM Zone 37N

Ця мапа надається винятково для наочності. Відсутність помилок у мапі не гарантується, а її зміст не означає, що СММ ОБСЄ затверджує або ухвалює офіційний статус мапи.

© СММ ОБСЄ 2019 Не дозволяється використовувати, копіювати, відтворювати, передавати, транслювати, продавати, ліцензувати або застосовувати без попереднього дозволу з боку ОБСЄ у письмовому вигляді.
Створено: 24/09/2019

У Донецькій області Місія констатувала збільшення кількості порушень режиму припинення вогню, якщо порівнювати з попередньою добою, зафіксувавши також більше вибухів (приблизно 120 супроти орієнтовно 100). Більшість порушень режиму припинення вогню зафіксовано в районах на південно-південний схід і південний схід від н. п. Чермалик (підконтрольний урядові, 77 км на південь від Донецька), на південно-південний схід і південь від н. п. Пищевик (підконтрольний урядові, 84 км на південь від Донецька) та на східно-північний схід від н. п. Майорськ (підконтрольний урядові, 45 км на північний схід від Донецька).

У Луганській області СММ зафіксувала збільшення кількості порушень режиму припинення вогню, зокрема 20 вибухів, якщо порівнювати з попередньою добою (жодного вибуху). Більшість порушень режиму припинення вогню зафіксовано в районах на південно-південний захід від н. п. Алмазна (непідконтрольний урядові, 55 км на захід від Луганська). За оцінкою СММ, це були навчання з бойовою стрільбою в межах зони безпеки, що є порушенням Рішення Тристоронньої контактної групи від 3 березня 2016 року, яке забороняє проведення навчань (занять) з бойовою стрільбою в зоні безпеки.

Ділянка розведення сил і засобів у районі Станиці Луганської

Спостерігачі бачили, як на ділянці розведення 16 співробітників Державної служби України з надзвичайних ситуацій (ДСНС) готувалися до проведення робіт із розмінування на західній стороні дороги приблизно за 400 м на північно-північний захід від зруйнованої секції мосту біля Станиці Луганської (15 км на північний схід від Луганська). Східніше зруйнованої частини мосту біля Станиці Луганської команда Місії бачила до 12 працівників із підконтрольних урядові районів, які за допомогою крана, екскаватора та бульдозера встановлювали опори для обхідного пішохідного мосту. П'ятеро робітників розвантажували приблизно 15 бетонних плит за 25 м на захід від зруйнованої секції мосту.

Члени патруля СММ також зауважили, що 8 працівників із непідконтрольних урядові районів проводили розмінування, а ще троє стинали дерева та очищали ділянку від рослинності — усе на відстані близько 500 м на захід від зруйнованої частини мосту біля Станиці Луганської уздовж північного берега р. Сіверський Донець. Між блокпостом збройних формувань та зруйнованою секцією мосту спостерігачі також бачили 5 членів збройних формувань (з нарукавними пов'язками з написом «СЦКК»⁵).

Інші ділянки розведення сил і засобів⁶

21 вересня в межах ділянки розведення в районі н. п. Золоте (підконтрольний урядові, 60 км на захід від Луганська) БПЛА СММ середнього радіуса дії зафіксував 170-метрову траншею, що пролягала з ділянки приблизно за 65 м на південь від

⁵ Спільний центр із контролю та координації (СЦКК) було створено у вересні 2014 року Україною та Російською Федерацією, які призначили по одному із представників для спільного керування СЦКК. До складу Спільного центру увійшли офіцери Збройних сил України та Збройних сил Російської Федерації, котрі були розміщені в різних секторах Луганської та Донецької областей. У грудні 2017 року офіцери Збройних сил Російської Федерації були виведені зі складу СЦКК, після чого вони залишили Україну.

⁶ Розведення передбачено Рамковим рішенням Тристоронньої контактної групи про розведення сил і засобів від 21 вересня 2016 року.

південного краю ділянки розведення (за межами ділянки розведення) до місця орієнтовно за 30 м на північ від її південного краю та за 130 м на захід від її східного краю (у межах ділянки розведення). За оцінкою, ця траншея (не зафіксовано за даними від 12 вересня 2019 року) належить збройним формуванням.

Того ж дня за межами ділянки розведення БПЛА СММ середнього радіуса дії зафіксував, як колісний екскаватор рив траншею завдовжки 55 м південніше дороги між н. п. Молодіжне (непідконтрольний урядові, 63 км на північний захід від Луганська) і блокпостом збройних формувань на південному краю ділянки розведення. БПЛА виявив ще 4 траншеї (завдовжки відповідно 22 м, 310 м, 40 м та 125 м) уздовж південного краю ділянки розведення (за її межами).

23 вересня на ділянці розведення в районі Золотого спостерігачі бачили 3 членів збройних формувань, які за допомогою лопат щось копали в полі (на ділянці, позначеній червоно-білою стрічкою) на схід і захід від автодороги Т1316, орієнтовно за 375 м на північ від блокпоста збройних формувань на її південному краю, а також члена збройних формувань (з нарукавними пов'язками з написом «СЦКК»).

21 вересня на ділянці розведення в районі н. п. Петрівське (непідконтрольний урядові, 41 км на південь від Донецька) БПЛА СММ малого радіуса дії [знову](#) виявив 1 бронетранспортер (типу БТР) приблизно за 1,2 км на південь від північного краю ділянки розведення і 1,3 км на схід від її західного краю (за оцінкою, він належав Збройним силам України). БПЛА також зафіксував, як військовослужбовець Збройних сил України ніс, ймовірно, особисту зброю стежкою, що проходить через ділянку розведення.

На дорозі між н. п. Богданівка (підконтрольний урядові, 41 км на південний захід від Донецька) та н. п. Вікторівка (непідконтрольний урядові, 42 км на південний захід від Донецька) той же БПЛА [знову](#) виявив 38 протитанкових мін (ТМ-62), встановлених у чотири ряди, та [вкотре](#) зафіксував 23 протитанкові міни (ТМ-62), встановлені в чотири ряди; усі — за межами ділянки розведення.

22 вересня БПЛА СММ малого радіуса дії виявив нову траншею завдовжки 1 600 м, що пролягає з півдня на північ із ділянки приблизно за 1 км на північний схід від північно-східного кута ділянки розведення (не зафіксовано за даними від 12 вересня 2019 року), ще дві інші траншеї завдовжки 55 м та 155 м орієнтовно за 500 м та на відстані близько 1,3 км далі на північний схід відповідно (не зафіксовано за даними від 9 серпня 2019 року), а також 1 бойову броньовану машину (ББМ; типу БМП) приблизно за 1,8 км на північний схід від того ж кута — усе за межами ділянки розведення. За оцінкою, вони належать збройним формуванням. Той же БПЛА зафіксував бетонні дорожні загородження, частково облаштовану споруду укріпленого блокпоста та 4 попереджувальні знаки про мінну небезпеку орієнтовно за 2,5 км на північ від Петрівського на дорозі, що веде до н. п. Стила (непідконтрольний урядові, 34 км на південь від Донецька). У тому ж місці БПЛА виявив нову 140-метрову траншею (не зафіксовано за попередніми даними від 12 вересня 2019 року) західніше дороги, що веде до системи траншей завдовжки 1 100 м, низки розширених вогневих позицій піхоти та укриття для техніки (не зафіксовано за попередніми даними від 9 серпня 2019 року). За оцінкою, всі вони належать збройним формуванням.

23 вересня, ведучи спостереження біля ділянки розведення в районі Петрівського, спостерігачі відзначили там спокійну обстановку*.

Того ж дня патруль СММ проїхав автодорогою Т1316, що проходить через ділянку розведення в районі Золотого, із невідконтрольних до відконтрольних урядові районів і назад.

Відведення озброєння

СММ продовжувала здійснювати моніторинг відведення озброєння, передбаченого Меморандумом, а також Комплексом заходів і Доповненням до нього.

Місія не зафіксувала озброєння, розміщеного з порушенням ліній відведення (більш детальну інформацію про озброєння, розміщене за лініями відведення, однак за межами виділених місць зберігання станом на 23 вересня 2019 року див. у таблиці нижче).

Ознаки військової присутності та присутності військового типу в зоні безпеки⁷

Відконтрольні урядові райони

22 вересня

БПЛА СММ дальнього радіуса дії зафіксував:

- 1 бойову машину піхоти (ймовірно БМП-2) та 2 ББМ неподалік від н. п. Славне (26 км на південний захід від Донецька);
- 4 ББМ біля н. п. Красногорівка (21 км на захід від Донецька);
- 1 ББМ у районі н. п. Невельське (18 км на північний захід від Донецька);
- 1 ББМ та 3 бронетранспортери (типу БТР) поблизу н. п. Верхньоторецьке (23 км на північний схід від Донецька); та
- 1 бронетранспортер поруч із н. п. Троїцьке (30 км на північ від Донецька).

Невідконтрольні урядові райони

16 вересня

БПЛА СММ малого радіуса дії виявив 11 БМП (БМП-1 — 3 од.; типу БМП — 8 од.), кожна з яких стояла біля ящика для боєприпасів на полігоні в районі н. п. Новоселівка (31 км на північний схід від Донецька).

Спостереження на залізничній станції та в залізничному цеху в Дебальцевому

21 вересня БПЛА СММ малого радіуса дії зафіксував, як ремонтують та перекривають кривлю в приміщеннях залізничних цехів у центрі н. п. Дебальцеве (невідконтрольний урядові, 58 км на північний схід від Донецька). Той же БПЛА зафіксував вантажівку зв'язку військового типу (ЗІЛ-131), що стояла приблизно за 35 м від будівлі. На відстані близько 500 м далі на південний захід, на залізничних коліях орієнтовно за 500 м південь від залізничної станції в Дебальцевому БПЛА виявив вагони для перевезення вугілля (частина заповнені, а інші порожні), на деяких із них було маркування та логотип «Російської залізниці», а на інших — «Федеральної вантажної компанії» Російської Федерації.

⁷ Згадана у цьому розділі техніка не підпадає під дію Мінських угод щодо відведення озброєння.

Зусилля СММ зі сприяння проведенню ремонтних робіт на об'єктах цивільної інфраструктури

Місія здійснювала моніторинг дотримання режиму припинення вогню для уможливлення буріння свердловин поблизу н. п. Раївка (непідконтрольний урядові, 16 км на північний захід від Луганська) та ремонту ліній електропередачі в н. п. Спартак (непідконтрольний урядові, 9 км на північ від Донецька).

СММ продовжувала здійснювати моніторинг безпекової ситуації в районі насосної станції біля н. п. Василівка (непідконтрольний урядові, 20 км на північ від Донецька).

Місія і далі сприяла забезпеченню функціонування Донецької фільтрувальної станції (15 км на північ від Донецька). Попри надані гарантії безпеки, спостерігачі зафіксували 25 порушень режиму припинення вогню, зокрема 5 вибухів, на відстані від 300 м до 1,5 км на південь від станції.

Прикордонні райони, які не контролюються урядом

Упродовж приблизно 45 хвилин спостереження в пункті пропуску на кордоні поблизу н. п. Маринівка (78 км на схід від Донецька) члени патруля Місії бачили, що до України в'їхали 5 автомобілів (1 з українськими номерними знаками, 1 — із російськими та 3 з табличками «ДНР») та 5 тентованих вантажівок (3 з російськими номерними знаками та 2 з табличками «ДНР»), а також увійшли 4 осіб. Тимчасом з України виїхали 7 автомобілів (1 з українськими номерними знаками, 3 — з російськими і 3 з табличками «ДНР»), 5 тентованих вантажівок (3 з українськими номерними знаками і 2 з табличками «ДНР») та 1 автобус (з табличками «ДНР»).

СММ продовжувала стежити за ситуацією в Херсоні, Одесі, Львові, Івано-Франківську, Харкові, Дніпрі, Чернівцях і Києві.

***Обмеження свободи пересування та інші перешкоди у виконанні мандата СММ**

Робота з моніторингу та свобода пересування СММ обмежені загрозами у сфері безпеки, включаючи ризики, пов'язані з наявністю мін і невибухлих боєприпасів, а також іншими перешкодами, які щодня змінюються. Мандат СММ передбачає вільний і безпечний доступ по всій Україні. Усі підписанти Комплексу заходів погодилися з необхідністю вільного та безпечного доступу, а також із тим, що обмеження свободи пересування СММ є порушенням і що на такі порушення необхідно швидко реагувати. Вони також дійшли згоди, що СЦКК повинен сприяти такому реагуванню та здійснювати загальну координацію робіт з розмінування. Однак збройні формування в окремих районах Донецької та Луганської областей часто відмовляють СММ у доступі до районів, прилеглих до непідконтрольних урядові ділянок кордону України (наприклад, див. [Щоденний звіт СММ від 14 вересня 2019 року](#)). Діяльність СММ у Донецькій та Луганській областях, як і раніше, залишалася обмеженою після того, як [23 квітня 2017 року поблизу Пришиба стався інцидент, який призвів до загибелі людини](#). Унаслідок цього спроможність Місії вести спостереження залишалася обмеженою.

Заборона доступу:

- На блокпості, розташованому на північній околиці н. п. Петрівське (непідконтрольний урядові, 41 км на південь від Донецька), озброєний член

збройних формувань [знову](#) не дозволив патрулю Місії проїхати, пояснивши це «проведенням робіт із розмінування», таким чином обмеживши доступ спостерігачів до камери СММ у Петрівському.

- На блокпості на східній околиці н. п. Шевченко (непідконтрольний урядові, 69 км на південь від Донецька) два члени збройних формувань (один із яких був явно озброєний) [знову](#) заборонили патрулю Місії проїзд у західному напрямку до н. п. Миколаївка (непідконтрольний урядові, 70 км на південь від Донецька), заявивши, що вони не змогли зв'язатися з особами, яким належить фактичний контроль.

Регулярні обмеження на ділянках розведення сил і засобів і через міни/невибухлі боєприпаси:

- Не здійснивши суцільного розмінування, вилучення невибухлих боєприпасів та усунення інших перешкод, сторони і далі відмовляли СММ у необмеженому доступі, а також у можливості пересуватися окремими дорогами, які раніше були визначені як важливі для здійснення Місією ефективного моніторингу та для пересування цивільних осіб.

Затримка:

- На блокпості за 600 м на захід від н. п. Верхньошироківське (кол. Октябр; непідконтрольний урядові, 85 км на південь від Донецька) озброєний член збройних формувань [вкотре](#) дозволив патрулю Місії проїхати лише після приблизно 20-хвилинної затримки. Пізніше того ж дня член збройних формувань дозволив іншому патрулю Місії проїхати тільки після орієнтовно годинної затримки.

Інші перешкоди:

- У ніч із 22 на 23 вересня БПЛА СММ дальнього радіуса дії зазнав дії перешкод сигналу GPS (за оцінкою, внаслідок можливого глушіння), пролітаючи над районами між н. п. Іллінівка (підконтрольний урядові, 56 км на північ від Донецька) та н. п. Карлівка (підконтрольний урядові, 25 км на північний захід від Донецька), а також дії перешкод сигналу (за оцінкою, через глушіння) під час виконання польоту біля н. п. Сигнальне (непідконтрольний урядові, 23 км на південний захід від Донецька) та н. п. Ясинувата (непідконтрольний урядові, 16 км на північний схід від Донецька)⁸.
- 23 вересня, пролітаючи поблизу н. п. Богданівка (підконтрольний урядові, 41 км на південний захід від Донецька), БПЛА СММ середнього радіуса дії зазнав дії перешкод сигналу GPS (за оцінкою, ймовірно внаслідок глушіння).

⁸ Перешкоди сигналу могли створюватися з будь-якого місця в радіусі кількох кілометрів від місцеположення БПЛА.

Таблиця озброєння

Озброєння, розміщене за лініями відведення, однак за межами виділених місць зберігання озброєння

Дата	К-ть одиниць озброєння	Вид озброєння	Місце	Джерело спостереження
підконтрольні урядові райони				
23.09.2019	3	буксирувана гаубиця (Д-20, 152 мм)	біля н. п. Хлібодарівка (65 км на південний захід від Донецька)	патруль

Таблиця порушень режиму припинення вогню станом на 23 вересня 2019 р.⁹

Місце розміщення СММ	Місце події	Спосіб	К-ть	Спостереження	Опис	Озброєння	Дата, час
Камера СММ у н. п. Березове (підконтрольний уряду, 31 км на ПдЗх від Донецька)	2-4 км на ПдСх	зафіксувала	1	вибух	невизначеного походження	Н/Д	22.09, 19:16
Камера СММ у н. п. Чермалик (підконтрольний уряду, 77 км на Пд від Донецька)	2-3 км на ПдПдСх	зафіксувала	1	снаряд	3хПдЗх-СхПнСх	Н/Д	22.09, 21:11
	2-3 км на ПдПдСх	зафіксувала	9	снаряд	3хПдЗх-СхПнСх	Н/Д	22.09, 21:48
	2-3 км на ПдПдСх	зафіксувала	10	снаряд	3хПдЗх-СхПнСх	Н/Д	22.09, 22:01
	2-3 км на ПдПдСх	зафіксувала	10	снаряд	3хПдЗх-СхПнСх	Н/Д	22.09, 22:03
	2-3 км на ПдПдСх	зафіксувала	1	снаряд	3хПдЗх-СхПнСх	Н/Д	22.09, 22:08
	2-3 км на ПдПдСх	зафіксувала	14	снаряд	3хПдЗх-СхПнСх	Н/Д	22.09, 22:10
	2,5-4 км на ПдПдСх	зафіксувала	1	снаряд	СхПнСх-3хПдЗх	Н/Д	22.09, 22:24
	2,5-4 км на ПдПдСх	зафіксувала	8	снаряд	СхПнСх-3хПдЗх	Н/Д	22.09, 22:26
	2-3 км на ПдПдСх	зафіксувала	7	снаряд	3хПнЗх-СхПдСх	Н/Д	22.09, 22:28
	4-6 км на ПдПдСх	зафіксувала	1	вибух	невизначеного походження	Н/Д	22.09, 22:30
	4-6 км на ПдПдСх	зафіксувала	1	вибух	невизначеного походження	Н/Д	22.09, 22:32
	4-6 км на ПдПдСх	зафіксувала	1	вибух	невизначеного походження	Н/Д	22.09, 22:35
	4-6 км на ПдПдСх	зафіксувала	1	вибух	невизначеного походження	Н/Д	22.09, 22:37
	4-6 км на ПдПдСх	зафіксувала	1	вибух	невизначеного походження	Н/Д	22.09, 22:40
	4-6 км на ПдПдСх	зафіксувала	1	вибух	невизначеного походження	Н/Д	22.09, 22:41
	4-6 км на ПдПдСх	зафіксувала	1	вибух	невизначеного походження	Н/Д	22.09, 22:42
	2-3 км на ПдПдСх	зафіксувала	2	черга	випущений(-а) вгору (приблизно 5 пострілів)	Н/Д	22.09, 22:42
	4-6 км на ПдПдСх	зафіксувала	1	вибух	невизначеного походження	Н/Д	22.09, 22:43
	4-6 км на ПдПдСх	зафіксувала	1	вибух	невизначеного походження	Н/Д	22.09, 22:44
	2-3 км на ПдПдСх	зафіксувала	9	снаряд	3хПнЗх-СхПдСх	Н/Д	22.09, 22:45
	4-6 км на ПдПдСх	зафіксувала	1	вибух	невизначеного походження	Н/Д	22.09, 22:47
	4-6 км на ПдПдСх	зафіксувала	1	вибух	невизначеного походження	Н/Д	22.09, 22:48
	2-3 км на ПдПдСх	зафіксувала	1	снаряд	3хПнЗх-СхПдСх	Н/Д	22.09, 22:52
	4-6 км на ПдПдСх	зафіксувала	1	вибух	невизначеного походження	Н/Д	22.09, 22:54
	4-6 км на ПдПдСх	зафіксувала	1	вибух	невизначеного походження	Н/Д	22.09, 22:55
	4-6 км на ПдПдСх	зафіксувала	2	вибух	невизначеного походження	Н/Д	22.09, 22:58
4-6 км на ПдПдСх	зафіксувала	1	вибух	невизначеного походження	Н/Д	22.09, 22:59	
2-3 км на ПдПдСх	зафіксувала	1	снаряд	3хПнЗх-СхПдСх	Н/Д	22.09, 23:01	
4-6 км на ПдПдСх	зафіксувала	1	вибух	невизначеного походження	Н/Д	22.09, 23:04	
2-3 км на ПдПдСх	зафіксувала	1	снаряд	3хПнЗх-СхПдСх	Н/Д	22.09, 23:08	

⁹ У таблиці вказані лише ті інциденти, які спостерігачі СММ бачили/чули особисто, а також ті випадки, які СММ оцінює як навчання з бойовою стрільбою, контрольовані вибухи і т.д. Зазначені деталі, що вказані — а саме відстань, напрям, тип зброї і т.д. — базуються на оцінках, зроблених спостерігачами на місцях, і необов'язково завжди є точними. Напис «невідомо» (Н/Д) означає, що СММ не змогла підтвердити таку інформацію у зв'язку з відстанню, погодними умовами та/або з інших причин. Порушення режиму припинення вогню, зафіксовані паралельно декількома патрулями, відображаються у таблиці лише один раз.

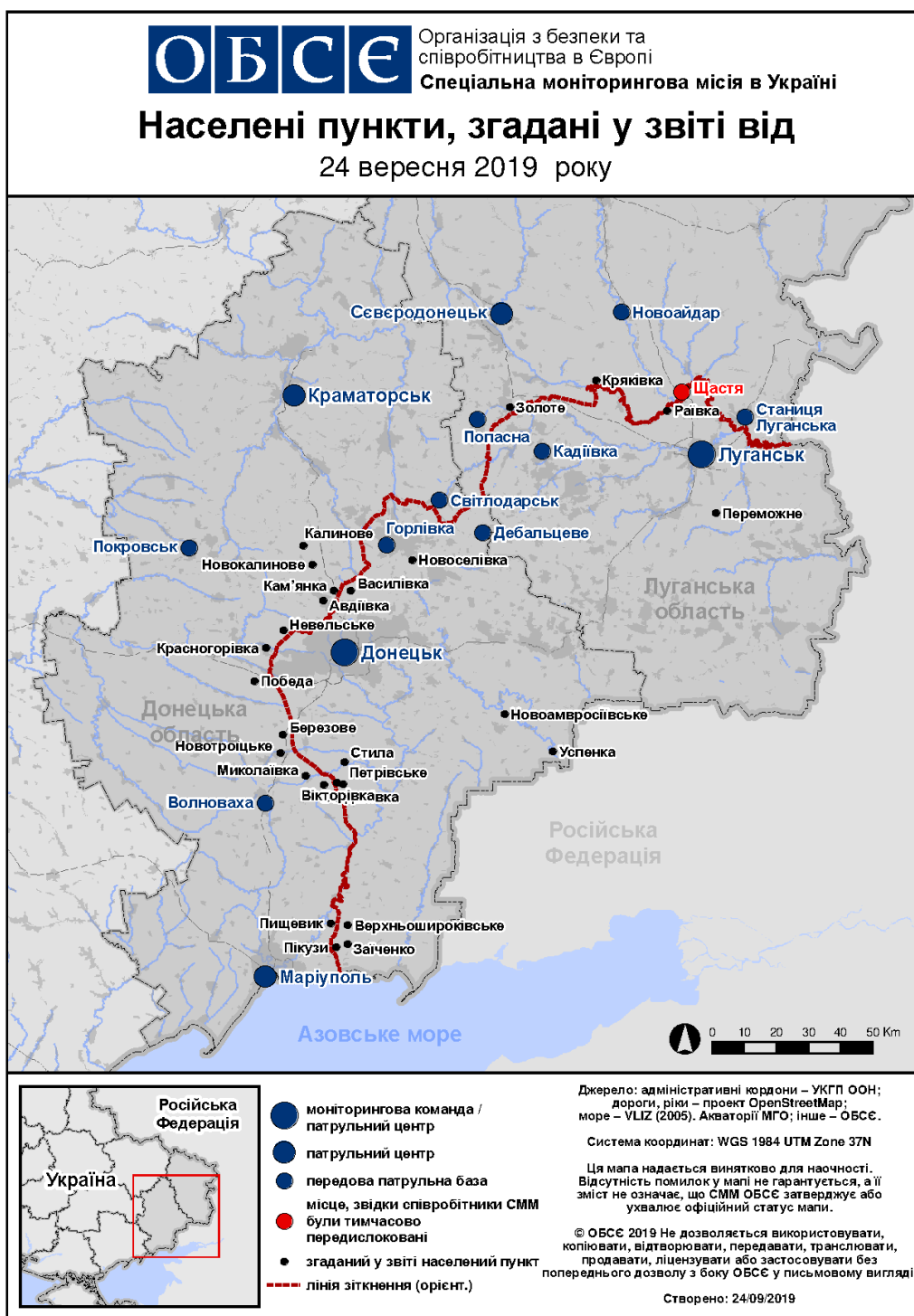
Місце розміщення СММ	Місце події	Спосіб	К-ть	Спостереження	Опис	Озброєння	Дата, час
	2-3 км на ПдПдСх	зафіксувала	1	снаряд	3хПнЗх-СхПдСх	Н/Д	22.09, 23:09
	2-3 км на ПдПдСх	зафіксувала	56	снаряд	3хПнЗх-СхПдСх	Н/Д	22.09, 23:10
	2-3 км на ПдПдСх	зафіксувала	2	снаряд	3хПнЗх-СхПдСх	Н/Д	22.09, 23:19
	2-4 км на ПдСх	зафіксувала	9	снаряд	випущена(-ий) угору	Н/Д	22.09, 23:24
	2-3 км на ПдПдСх	зафіксувала	1	снаряд	ПнЗх-ПдСх	Н/Д	22.09, 23:25
	2-3 км на ПдПдСх	зафіксувала	87	снаряд	3хПнЗх-СхПдСх	Н/Д	22.09, 23:27
	2-3 км на ПдПдСх	зафіксувала	6	снаряд	3хПнЗх-СхПдСх	Н/Д	22.09, 23:50
	2-3 км на ПдПдСх	зафіксувала	4	снаряд	3хПнЗх-СхПдСх	Н/Д	23.09, 00:12
	2-3 км на ПдПдСх	зафіксувала	1	снаряд	випущена(-ий) угору	Н/Д	23.09, 01:10
	2,5-4 км на ПдПдСх	зафіксувала	5	снаряд	СхПнСх-3хПдЗх	Н/Д	23.09, 01:28
	2-3 км на ПдСх	зафіксувала	15	снаряд	випущена(-ий) угору	Н/Д	23.09, 01:36
	2,5-4 км на ПдПдСх	зафіксувала	1	снаряд	ПнПнСх-ПдПдЗх	Н/Д	23.09, 01:37
	2-3 км на ПдСх	зафіксувала	10	снаряд	випущена(-ий) угору	Н/Д	23.09, 01:37
	2,5-4 км на ПдПдСх	зафіксувала	1	снаряд	СхПнСх-3хПдЗх	Н/Д	23.09, 01:44
Камера СММ на Донецькій фільтрувальній станції (15 км на Пн від Донецька)	0,5-1 км на ПдПдСх	зафіксувала	3	снаряд	Сх-3х	Н/Д	22.09, 21:35
	300-600 м на ПдПдЗх	зафіксувала	1	снаряд	3х-Сх	Н/Д	22.09, 21:55
	0,3-0,6 км на Пд	зафіксувала	1	освітлювальна ракета	випущена(-ий) угору	Н/Д	22.09, 21:55
	0,3-0,6 км на ПдПдЗх	зафіксувала	2	спалах дульного полум'я		Н/Д	22.09, 21:55
	0,3-0,6 км на ПдПдСх	зафіксувала	1	освітлювальна ракета	випущена(-ий) угору	Н/Д	22.09, 21:56
	0,3-0,6 км на Пд	зафіксувала	3	вибух	розрив	Н/Д	22.09, 21:56
	0,3-0,6 км на ПдПдЗх	зафіксувала	7	спалах дульного полум'я		Н/Д	22.09, 21:56
	0,3-0,6 км на ПдПдЗх	зафіксувала	6	спалах дульного полум'я		Н/Д	22.09, 21:57
	0,1-0,2 км на Пд	зафіксувала	1	освітлювальна ракета	випущена(-ий) угору	Н/Д	22.09, 22:10
	0,3-0,6 км на ПдПдЗх	зафіксувала	4	спалах дульного полум'я		Н/Д	22.09, 22:10
	0,3-0,6 км на ПдПдЗх	зафіксувала	14	спалах дульного полум'я		Н/Д	22.09, 22:11
	0,3-0,6 км на ПдПдЗх	зафіксувала	1	снаряд	3х-Сх	Н/Д	22.09, 22:11
	0,3-0,6 км на Пд	зафіксувала	4	вибух	розрив	Н/Д	22.09, 22:11
	0,3-0,6 км на Пд	зафіксувала	3	вибух	розрив	Н/Д	22.09, 22:26
0,5-1,5 км на ПдПдЗх	зафіксувала	3	вибух	невизначеного походження	Н/Д	23.09, 01:33	
Камера СММ за 1,5 км на ПнСх від н. п. Гнутове (підконтрольний уряду, 90 км на Пд від Донецька)	3-5 км на СхПнСх	зафіксувала	22	снаряд	випущена(-ий) угору	Н/Д	22.09, 19:18
	3-5 км на СхПнСх	зафіксувала	21	снаряд	випущена(-ий) угору	Н/Д	22.09, 19:19
Камера СММ на КПВВ біля н. п. Майорськ (підконтрольний уряду, 45 км на ПнСх від Донецька)	2-4 км на СхПнСх	зафіксувала	1	снаряд	випущена(-ий) угору	Н/Д	22.09, 19:16
	2-4 км на СхПнСх	зафіксувала	13	снаряд	Пд-Пн	Н/Д	22.09, 19:31
	2-4 км на СхПнСх	зафіксувала	12	снаряд	Пд-Пн	Н/Д	22.09, 19:32
	2-5 км на СхПнСх	зафіксувала	2	снаряд	Пн-Пд	Н/Д	22.09, 20:48
	2-5 км на СхПнСх	зафіксувала	2	снаряд	Пд-Пн	Н/Д	22.09, 20:48
	2-5 км на СхПнСх	зафіксувала	41	снаряд	Пд-Пн	Н/Д	22.09, 20:53
	2-5 км на СхПнСх	зафіксувала	10	снаряд	Пн-Пд	Н/Д	22.09, 20:53
	2-5 км на СхПнСх	зафіксувала	1	снаряд	Пн-Пд	Н/Д	22.09, 20:55
	2-5 км на СхПнСх	зафіксувала	17	снаряд	Пн-Пд	Н/Д	22.09, 21:06
	2-5 км на СхПнСх	зафіксувала	1	снаряд	Пн-Пд	Н/Д	22.09, 21:11
2-5 км на СхПнСх	зафіксувала	6	снаряд	Пн-Пд	Н/Д	22.09, 21:11	

Місце розміщення СММ	Місце події	Спосіб	К-ть	Спостереження	Опис	Озброєння	Дата, час
	2–5 км на СхПнСх	зафіксувала	6	снаряд	Пн–Пд	Н/Д	22.09, 22:13
Камера СММ на шахті «Октябрській» (непідконтрольна уряду, 9 км на ПнЗх від центру Донецька)	2–4 км на СхПнСх	зафіксувала	2	спалах дульного полум'я		Н/Д	22.09, 19:03
	2–4 км на СхПнСх	зафіксувала	2	спалах дульного полум'я		Н/Д	22.09, 19:04
Камера СММ на КПВВ біля н. п. Пищевик (підконтрольний уряду, 84 км на Пд від Донецька)	1–2 км на Пд	зафіксувала	2	снаряд	Зх–Сх	Н/Д	22.09, 19:53
	3–5 км на Пд	зафіксувала	1	снаряд	Зх–Сх	Н/Д	22.09, 20:16
	3–5 км на Пд	зафіксувала	6	снаряд	Зх–Сх	Н/Д	22.09, 20:18
	3–5 км на Пд	зафіксувала	6	снаряд	Сх–Зх	Н/Д	22.09, 20:22
	3–5 км на Пд	зафіксувала	4	снаряд	Зх–Сх	Н/Д	22.09, 20:22
	3–5 км на Пд	зафіксувала	8	снаряд	Зх–Сх	Н/Д	22.09, 20:23
	3–5 км на Пд	зафіксувала	7	снаряд	Зх–Сх	Н/Д	22.09, 20:24
	3–5 км на Пд	зафіксувала	1	снаряд	випущена(-ий) угору	Н/Д	22.09, 20:24
	3–5 км на Пд	зафіксувала	2	снаряд	Зх–Сх	Н/Д	22.09, 20:40
	3–5 км на Пд	зафіксувала	3	снаряд	Зх–Сх	Н/Д	22.09, 21:03
	3–5 км на Пд	зафіксувала	4	снаряд	Зх–Сх	Н/Д	22.09, 21:04
	3–5 км на Пд	зафіксувала	6	снаряд	Зх–Сх	Н/Д	22.09, 21:07
	3–5 км на Пд	зафіксувала	5	снаряд	Зх–Сх	Н/Д	22.09, 21:21
	3–5 км на Пд	зафіксувала	4	снаряд	ПнСх–ПдЗх	Н/Д	22.09, 21:23
	3–5 км на Пд	зафіксувала	2	снаряд	Зх–Сх	Н/Д	22.09, 21:39
	3–5 км на Пд	зафіксувала	4	снаряд	Зх–Сх	Н/Д	22.09, 22:15
	3–5 км на Пд	зафіксувала	1	снаряд	Зх–Сх	Н/Д	22.09, 22:22
	3–5 км на Пд	зафіксувала	6	снаряд	ПнСх–ПдЗх	Н/Д	22.09, 22:27
	3–5 км на Пд	зафіксувала	3	снаряд	Зх–Сх	Н/Д	22.09, 22:35
	3–5 км на Пд	зафіксувала	2	снаряд	Зх–Сх	Н/Д	22.09, 22:48
	3–5 км на Пд	зафіксувала	5	снаряд	Сх–Зх	Н/Д	22.09, 22:48
	3–5 км на Пд	зафіксувала	2	снаряд	Зх–Сх	Н/Д	22.09, 22:49
	3–5 км на ПдПдСх	зафіксувала	3	снаряд	Сх–Зх	Н/Д	22.09, 23:03
	3–5 км на ПдПдСх	зафіксувала	26	снаряд	Сх–Зх	Н/Д	22.09, 23:06
	3–5 км на ПдПдСх	зафіксувала	12	снаряд	Сх–Зх	Н/Д	22.09, 23:07
	3–5 км на ПдПдСх	зафіксувала	4	снаряд	Сх–Зх	Н/Д	23.09, 00:41
	3–5 км на ПдПдСх	зафіксувала	2	снаряд	ПнСх–ПдЗх	Н/Д	23.09, 01:11
	3–5 км на ПдПдСх	зафіксувала	3	снаряд	ПнСх–ПдЗх	Н/Д	23.09, 01:48
	3–5 км на ПдПдСх	зафіксувала	1	снаряд	ПнСх–ПдЗх	Н/Д	23.09, 01:49
	3–5 км на ПдПдСх	зафіксувала	1	снаряд	ПнСх–ПдЗх	Н/Д	23.09, 01:51
	3–5 км на ПдПдСх	зафіксувала	1	снаряд	ПнСх–ПдЗх	Н/Д	23.09, 01:52
	3–5 км на Пд	зафіксувала	2	снаряд	Сх–Зх	Н/Д	23.09, 02:45
	3–5 км на ПдПдСх	зафіксувала	14	снаряд	Сх–Зх	Н/Д	23.09, 03:06
	3–5 км на Пд	зафіксувала	5	снаряд	Сх–Зх	Н/Д	23.09, 03:52
	3–5 км на Пд	зафіксувала	2	снаряд	Зх–Сх	Н/Д	23.09, 03:52
	3–5 км на Пд	зафіксувала	1	вибух	невизначеного походження	Н/Д	23.09, 03:52
	3–5 км на ПдПдСх	зафіксувала	2	снаряд	Сх–Зх	Н/Д	23.09, 03:53
	3–5 км на Пд	зафіксувала	1	снаряд	Зх–Сх	Н/Д	23.09, 03:53
	3–5 км на Пд	зафіксувала	3	снаряд	Сх–Зх	Н/Д	23.09, 03:53
	3–5 км на Пд	зафіксувала	1	снаряд	Сх–Зх	Н/Д	23.09, 04:15
	3–5 км на Пд	зафіксувала	1	вибух	вибух у повітрі	Н/Д	23.09, 04:15
	3–5 км на ПдПдСх	зафіксувала	2	снаряд	Сх–Зх	Н/Д	23.09, 04:17
	3–5 км на Пд	зафіксувала	3	снаряд	Зх–Сх	Н/Д	23.09, 04:17
3–5 км на Пд	зафіксувала	14	снаряд	Зх–Сх	Н/Д	23.09, 04:20	
3–5 км на ПдПдСх	зафіксувала	2	снаряд	Сх–Зх	Н/Д	23.09, 04:57	
3–5 км на ПдПдСх	зафіксувала	4	вибух	невизначеного походження	Н/Д	23.09, 05:20	
Камера СММ у н. п. Світлодарськ (підконтрольний уряду, 57 км на ПнСх від Донецька)	4–6 км на СхПдСх	зафіксувала	1	снаряд	Пн–Пд	Н/Д	22.09, 21:05
	4–6 км на СхПдСх	зафіксувала	2	снаряд	Пд–Пн	Н/Д	22.09, 21:06
	4–6 км на СхПдСх	зафіксувала	1	снаряд	Пн–Пд	Н/Д	22.09, 21:07
	5–7 км на СхПдСх	зафіксувала	1	снаряд	ПдЗх–ПнСх	Н/Д	22.09, 22:32
н. п. Красногорівка (підконтрольний уряду, 21 км на Зх від Донецька)	1 км на Сх	чули	26	постріл		стрілецька зброя	23.09, 12:09–12:10
	1 км на Сх	чули	6	постріл		стрілецька зброя	23.09, 12:13
	3–4 км на Сх	чули	1	вибух	невизначеного походження	Н/Д	23.09, 12:18
	2–3 км на ПнПнСх	чули	1	вибух	невизначеного походження	Н/Д	23.09, 12:28
Приблизно 1 км на ПнЗх від	1–2 км на ПнЗх	чули	8	постріл		великокаліберний	23.09, 13:54

Місце розміщення СММ	Місце події	Спосіб	К-ть	Спостереження	Опис	Озброєння	Дата, час
залізничного вокзалу в н. п. Ясинувата (непідконтрольний уряду, 16 км на ПнСх від Донецька)						кулемет	
	1–2 км на ПнЗх	чули	2	вибух	вихідний вогонь	Н/Д	23.09, 13:53
	5–7 км на ПнЗх	чули	2	вибух	невизначеного походження	Н/Д	23.09, 14:10
	2 км на ПнЗх	чули	2	постріл		стрілецька зброя	23.09, 14:12
	2 км на ПнЗх	чули	2	постріл		стрілецька зброя	23.09, 14:15
	1–2 км на ПнЗх	чули	4	постріл		стрілецька зброя	23.09, 15:16
	1–2 км на ПнЗх	чули	3	постріл		стрілецька зброя	23.09, 14:17
	1–2 км на ПнЗх	чули	1	постріл		стрілецька зброя	23.09, 14:19
н. п. Хрещатицьке (кол. Красноармійське; непідконтрольний уряду, 86 км на Пд від Донецька)	3–5 км на ЗхПдЗх	чули	2	вибух	невизначеного походження	Н/Д	23.09, 12:48–12:51
	3–5 км на ЗхПдЗх	чули	12	черга		великокаліберний кулемет	23.09, 12:48–12:51
	3–5 км на ПдЗх	чули	11	черга		великокаліберний кулемет	23.09, 12:57–12:58
	3–5 км на ПдЗх	чули	5	вибух	вихідний вогонь	Н/Д	23.09, 13:19–13:20
	3–5 км на ПдЗх	чули	5	вибух	розрив	Н/Д	23.09, 13:19–13:20
	3–5 км на ПдЗх	чули	5	вибух	вихідний вогонь	Н/Д	23.09, 13:22–13:23
	3–5 км на ПдЗх	чули	5	вибух	розрив	Н/Д	23.09, 13:22–13:23
	3–5 км на ПдЗх	чули	4	вибух	вихідний вогонь	Н/Д	23.09, 13:25–13:27
	3–5 км на ПдЗх	чули	4	вибух	розрив	Н/Д	23.09, 13:25–13:27
н. п. Світлодарськ (підконтрольний уряду, 57 км на ПнСх від Донецька)	3–5 км на ПдЗх	чули	2	вибух	невизначеного походження	Н/Д	22.09, 18:32
	3–5 км на ПдЗх	чули	1	вибух	невизначеного походження	Н/Д	22.09, 18:35
	3–5 км на ПдЗх	чули	1	вибух	невизначеного походження	Н/Д	22.09, 18:36
	3–5 км на ПдЗх	чули	1	вибух	невизначеного походження	Н/Д	22.09, 18:37
	3–5 км на ПдЗх	чули	1	вибух	невизначеного походження	Н/Д	22.09, 18:56
	3–5 км на ПдЗх	чули	1	вибух	невизначеного походження	Н/Д	22.09, 19:08
	3–5 км на ПдЗх	чули	1	вибух	невизначеного походження	Н/Д	22.09, 19:10
	3–5 км на ПдЗх	чули	1	вибух	невизначеного походження	Н/Д	22.09, 19:20
	3–5 км на ПдЗх	чули	1	вибух	невизначеного походження	Н/Д	22.09, 19:25
	3–5 км на ПдЗх	чули	12	вибух	невизначеного походження	Н/Д	22.09, 20:50–20:55
	2–4 км на ПдЗх	чули	21	постріл	невизначеного походження	стрілецька зброя	22.09, 20:53–20:57
	3–5 км на ПдЗх	чули	2	вибух	невизначеного походження	Н/Д	22.09, 21:12
	2–4 км на Пд	чули	5	черга	невизначеного походження	стрілецька зброя	22.09, 21:37
	2–4 км на Пд	чули	2	постріл	невизначеного походження	стрілецька зброя	22.09, 22:19
	3–5 км на ПдЗх	чули	1	вибух	невизначеного походження	Н/Д	22.09, 22:24
	3–5 км на ПдЗх	чули	1	вибух	невизначеного походження	Н/Д	22.09, 23:07
	3–5 км на ПдЗх	чули	1	вибух	невизначеного походження	Н/Д	22.09, 23:10
	3–5 км на ПдЗх	чули	4	вибух	невизначеного походження	Н/Д	22.09, 23:20–23:25
	3–5 км на ПдЗх	чули	2	вибух	невизначеного походження	Н/Д	22.09, 23:27
	3–5 км на ПдЗх	чули	1	вибух	невизначеного походження	Н/Д	22.09, 23:44
4–6 км на ПдЗх	чули	2	вибух	невизначеного походження	Н/Д	23.09, 16:37	
3–5 км на Сх	чули	1	вибух	невизначеного походження	Н/Д	23.09, 17:18	
н. п. Горлівка (непідконтрольний уряду, 39 км на ПнСх від Донецька)	2–4 км на ПнЗх	чули	1	вибух	невизначеного походження	Н/Д	23.09, 16:50
	3–5 км на ПнЗх	чули	10	вибух	невизначеного походження	Н/Д	23.09, 16:53–16:57
н. п. Красногорівка (підконтрольний уряду, 24 км на Пн від Донецька)	5–10 км на ПдПдСх	чули	1	вибух	невизначеного походження	Н/Д	23.09, 11:50
н. п. Майорськ	800 м на Пн	чули	3	черга		стрілецька зброя	23.09, 11:20

Місце розміщення СММ	Місце події	Спосіб	К-ть	Спостереження	Опис	Озброєння	Дата, час
(підконтрольний уряду, 45 км на ПнСх від Донецька)							
Приблизно 500 м на ПнСх від н. п. Кам'янка (підконтрольний уряду, 20 км на Пн від Донецька)	5–9 км на ПнСх	чули	1	вибух	невизначеного походження	Н/Д	23.09, 13:19
Камера СММ у н. п. Кряківка (підконтрольний уряду, 38 км на ПнЗх від Луганська)	3–6 км на ПдПдЗх	зафіксувала	1	снаряд	ПнЗх–ПдСх	Н/Д	23.09, 02:27
Сх околиця н. п. Станиця Луганська (підконтрольний уряду, 16 км на ПнСх від Луганська)	3–5 км на ЗхПнЗх	чули	16	постріл	за оцінкою, за межами ділянки розведення	Н/Д	22.09, 20:16–20:17
ПнЗх околиця н. п. Алмазна (непідконтрольний уряду, 55 км на Зх від Луганська)	1–2 км на ПдПдЗх	чули	20	вибух	невизначеного походження (за оцінкою, навчання з бойовою стрільбою)	Н/Д	23.09, 11:17–11:27
	1–2 км на ПдПдЗх	чули	15	черга	за оцінкою, навчання з бойовою стрільбою	стрілецька зброя	23.09, 11:17–11:27
	1–2 км на ПдПдЗх	чули	12	постріл	за оцінкою, навчання з бойовою стрільбою	стрілецька зброя	23.09, 11:17–11:27

Мапа Донецької та Луганської областей¹⁰



¹⁰ За рішенням Постійної ради №1117 від 21 березня 2014 року, СММ базується у десяти містах на всій території України (Херсон, Одеса, Львів, Івано-Франківськ, Харків, Донецьк, Дніпро, Чернівці, Луганськ і Київ). Ця мапа східної України призначена для ілюстративних цілей. На ній вказані населені пункти, згадані у звіті, а також ті, де є офіси СММ (команди спостерігачів, представництва і передові патрульні бази) в Донецькій і Луганській областях. (Червоним кольором виділено передову патрульну базу, з якої співробітники СММ були тимчасово передислоковані починаючи з 27 вересня 2016 року згідно з рекомендаціями експертів з безпеки з деяких держав-учасниць ОБСЄ та з урахуванням вимог СММ щодо безпеки. СММ використовує ці приміщення у світлу пору доби, а також патрулює в цьому населеному пункті вдень).