

Ежедневный отчет № 221/2019

18 сентября 2019¹

Краткое изложение

- СММ констатировала увеличение количества нарушений режима прекращения огня в Донецкой области по сравнению с предыдущим отчетным периодом и не зафиксировала ни одного нарушения режима прекращения огня в Луганской области.
- На участке разведения сил и средств в районе Станицы Луганской команда Миссии видела работников из неподконтрольных правительству районов, которые размещали бетонные плиты под разрушенной частью моста, а также работников из неподконтрольных правительству районов, которые ремонтировали металлическую конструкцию моста.
- СММ осуществляла мониторинг режима прекращения огня для обеспечения возможности проведения ремонтных работ на жизненно важных объектах гражданской инфраструктуры, в частности на водопроводе между Золотым-3 (Стахановцем) и Попасной, также для обеспечения их функционирования.
- Доступ Миссии в неподконтрольных правительству районах оставался ограниченным, в частности на блокпостах в Петровском, в результате чего наблюдатели не смогли получить доступ к камере СММ, и возле Верхнешироковского*.

Нарушения режима прекращения огня¹

Количество зафиксированных нарушений режима прекращения огня²



Количество зафиксированных взрывов³



¹ Более подробная информация обо всех случаях нарушения режима прекращения огня, а также карты Донецкой и Луганской областей, где отмечены все места, упомянутые в отчете, представлены в приложении. В течение отчетного периода камера СММ в Чермалыке не функционировала.

² Включая взрывы.

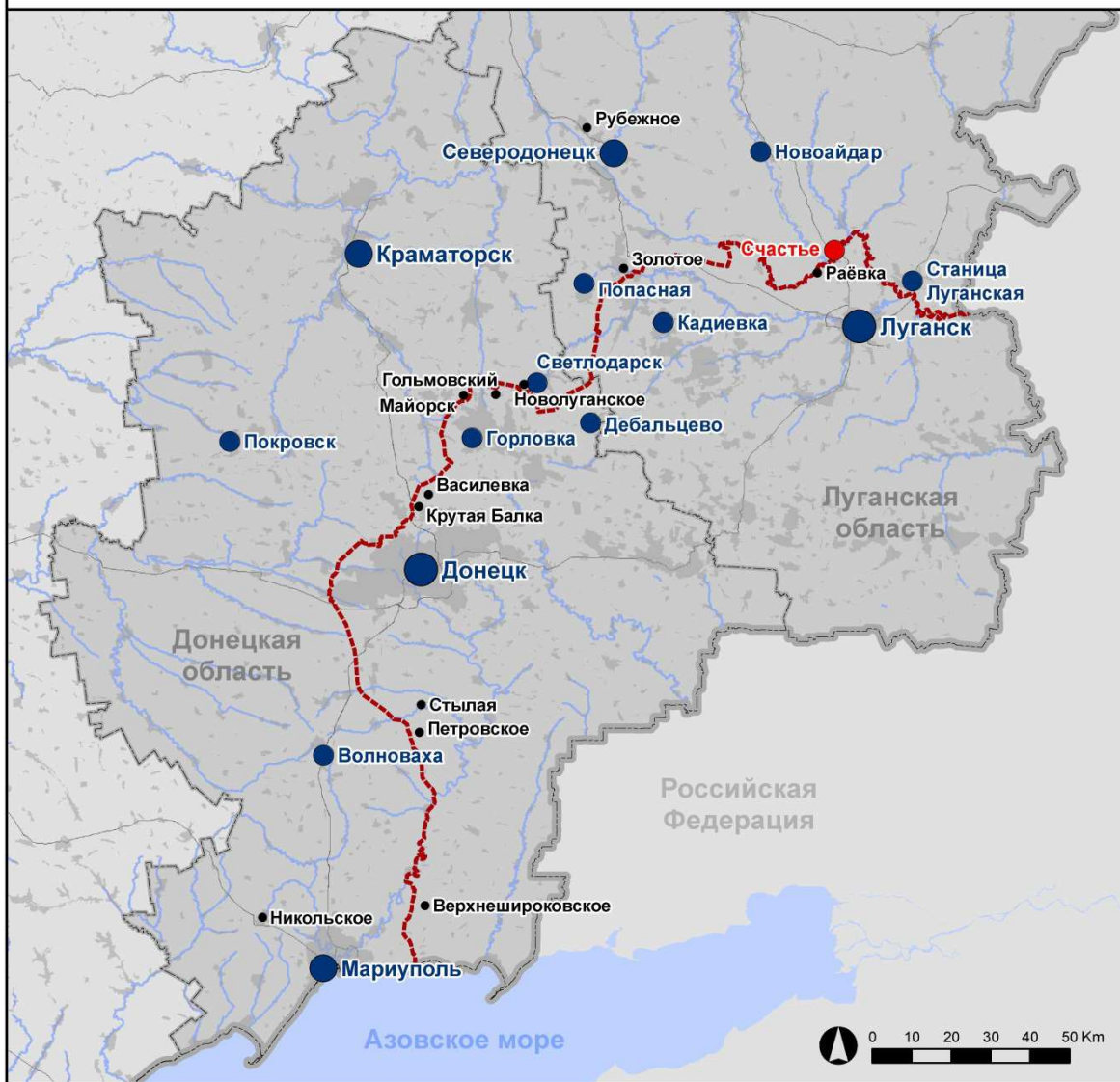
³ Включая из вооружения неустановленного типа.

Зафиксированные СММ нарушения режима прекращения огня



Организация по безопасности и сотрудничеству в Европе
Специальная мониторинговая миссия в Украине

Населенные пункты, упомянутые в отчете от 18 сентября 2019 года



- мониторинговая команда / патрульный центр
- патрульный центр
- передовая патрульная база
- место, откуда сотрудники СММ были временно передислоцированы
- упомянутый в отчете населенный пункт
- линия соприкосновения (ориентир.)

Источник: административные границы – УКГВ ООН; дороги, реки – проект OpenStreetMap, море – VLIZ (2005). Акватории МГО; другое – ОБСЕ.

Система координат: WGS 1984 UTM Zone 37N

Данная карта предоставляется исключительно для наглядности. Отсутствие ошибок не гарантировано, а ее содержание не подразумевает, что СММ ОБСЕ одобряет или утверждает официальный статус карты.

© ОБСЕ 2019 Не разрешается использовать, копировать, воспроизводить, передавать, транслировать, продавать, лицензировать или применять без предварительного разрешения со стороны ОБСЕ в письменном виде.

Создано: 18/09/2019

СММ констатировала увеличение количества нарушений режима прекращения огня в Донецкой области, зафиксировав при этом меньше взрывов (примерно 55), по сравнению с [предыдущим отчетным периодом](#) (около 80 взрывов). Большинство нарушений режима прекращения огня, в том числе большую часть взрывов, зафиксировано в районах к востоку и югу от н. п. Светлодарск (подконтрольный правительству, 57 км к северо-востоку от Донецка), а также к востоку от н. п. Майорск (подконтрольный правительству, 45 км к северо-востоку от Донецка).

В Луганской области в течение отчетного периода Миссия не зафиксировала ни одного нарушения режима прекращения огня.

Участок разведения сил и средств в районе Станицы Луганской

Во второй половине дня 16 сентября на участке разведения наблюдатели видели, как при помощи 3 транспортных средств Государственной службы Украины по чрезвычайным ситуациям (ГСЧС) и крана проводилась погрузка стволов деревьев на грузовик, на расстоянии приблизительно 25 м и 50 м на запад от дороги соответственно, ориентировочно в 600 м к северу от разрушенной секции моста. Пятеро работников из подконтрольных правительству районов при помощи крана и трактора укладывали бетонные плиты под южной стороной разрушенной части моста (см. [Ежедневный отчет СММ от 17 сентября 2019 года](#)).

Пополудни в тот же день команда Миссия видела, как член вооруженных формирований сжигал древесину и черный дым, поднимавшийся с участка вдоль берега реки, примерно в 100 м к юго-западу от разрушенной части моста. Наблюдатели также видели, как 2 работника из неподконтрольных правительству районов устанавливали 2 баллона (с газом и кислородом) в ранее коричневый контейнер (сейчас перекрашенный в серый цвет) на восточной стороне южного края металлической конструкции моста. Члены патруля СММ также видели, как возле серого контейнера с грузовика разгружали стальные угловые профили. Шесть членов вооруженных формирований, используя кран, экскаватор и мини-фургон грузили бетонные плиты, а также выкапывали пни на участке на восточной стороне разрушенной части моста.

Во второй половине дня 16 сентября команда Миссии отметила, что между контрольным пунктом въезда-выезда (КПВВ) Вооруженных сил Украины и разрушенной частью моста продолжал курсировать гольф-кар. Офицер Вооруженных сил Украины при Совместном центре контроля и координации (СЦКК)⁴ сообщил, что курсирование маршрутного автобуса приостановили, поскольку он мог повредить недавно уложенный асфальт на дороге.

Утром 17 сентября наблюдатели видели, как сотрудники ГСЧС в защитном снаряжении с лопатами, малками и металлоискателем проверяли участки к востоку от

⁴ Совместный центр контроля и координации (СЦКК) был создан в сентябре 2014 года Украиной и Российской Федерацией, которые назначили по одному представителю для совместного управления СЦКК. В состав Совместного центра вошли офицеры Вооруженных сил Украины и Вооруженных сил Российской Федерации, которые были размещены в определенных секторах Луганской и Донецкой областей. В декабре 2017 года офицеры Вооруженных сил Российской Федерации были выведены из состава СЦКК и выехали из Украины.

разрушенной части моста и под ней, а другие сотрудники ГСЧС проверяли участок с восточной стороны дороги, примерно в 70 и 80 м к северу от разрушенной части моста соответственно.

В трех отдельных случаях члены патруля СММ видели, как работники из подконтрольных правительству районов при помощи крана выгрузили 11 бетонных плит из 3 грузовиков, а затем сложили четыре из них в 2 штабеля под разрушенной секцией моста.

Члены патруля Миссии также видели 2 штабеля из 10 бетонных плит примерно в 50 м к востоку, а также 2 бетонные плиты приблизительно в 15 м к северу от разрушенной части моста. Наблюдатели видели, как 4 сотрудника ГСЧС с лестницей устанавливали камеру на телеграфной опоре западнее дороги, примерно в 15 м к северу от разрушенной части моста.

Утром 17 сентября члены патруля Миссии видели 2 людей в футболках белого цвета (с надписями на украинском языке), которые стояли посередине разрушенной части моста, а затем переносили вещи пожилых людей через деревянный трап (см. [Ежедневный отчет СММ от 16 сентября 2019 года](#)).

Утром 17 сентября команда Миссии видела, как 2 члена вооруженных формирований сваривали опоры на металлической конструкции моста. По наблюдениям СММ, ранее поврежденные участки на северной стороне металлической конструкции моста были перекрыты приваренными металлическими пластинами и покрашены. Участки на южном берегу реки (непосредственно к востоку и западу от металлической конструкции моста) недавно очистили от деревьев. Наблюдатели также видели 7 членов вооруженных формирований (с нарукавными повязками с надписью «СЦКК») между южным краем разрушенной части моста и блокпостом вооруженных формирований южнее моста.

Во второй половине дня 17 сентября за пределами участка разведения команда Миссии видела бетонные блоки и 12 членов вооруженных формирований с оборудованием и транспортными средствами, которые устанавливали металлический контейнер соответственно на западной и восточной сторонах дороги вблизи памятника князю Игорю, к юго-востоку от моста вблизи Станицы Луганской.

Наблюдатели видели 10 работников на восточном и западном краю дороги, на участке около КПВВ Вооруженных сил Украины и далее на несколько сотен метров на юг, которые соединяли несколько металлических канатов защитного ограждения, фиксировали и сваривали их.

Другие участки разведения сил и средств⁵

16 сентября на участке разведения в районе н.п. Золотое (подконтрольный правительству, 60 км к западу от Луганска) беспилотный летательный аппарат (БПЛА) СММ малого радиуса действия зафиксировал 2 ящика для боеприпасов на

⁵ Разведение предусмотрено [Рамочным решением Трехсторонней контактной группы о разведении сил и средств](#) от 21 сентября 2016 года.

западной стороне автодороги Т1316 (по оценке, принадлежали вооруженным формированиям).

Этот БПЛА также обнаружил 1 бронетранспортер (МТ-ЛБ) и предположительно боевую бронированную машину (ББМ) менее чем в 20 м от дома гражданского населения в пределах участка разведения, а примерно в 500 м к юго-западу — еще 4 оборудованные и укрепленные мешками с песком огневые позиции (не зафиксированы по данным наблюдения от 6 сентября 2019 года) на существующей траншее, проходящей с востока на запад в 600 м к югу от северного края участка разведения (по оценке, все принадлежали Вооруженным силам Украины).

17 сентября, проезжая по автодороге Т1316 на участке разведения в районе Золотого, команда СММ **вновь** видела остаток хвостового стабилизатора от 120-мм минометной мины, который застрял в земле на восточном краю дороги между позициями Вооруженных сил Украины и вооруженных формирований. Наблюдатели также видели, что 10 ранее зафиксированных раньше противотанковых ми на северной-западной стороне железнодорожного моста и 2 противотанковые мины примерно в 20 м к северу от железнодорожного моста изъяли. Патруль Миссии следовал дальше в южном направлении, пока примерно в 350 м к северу от блокпоста вооруженных формирований на южном краю участка разведения наблюдатели **вновь** увидели установленное поперек дороги «малозаметное препятствие» (МЗП), наличие которого сделало проезд далее невозможным.

Утром 17 сентября, осуществляя мониторинг вблизи участка разведения в районе н. п. Петровское (неподконтрольный правительству, 41 км к югу от Донецка), члены патруля СММ слышали и видели взрыв неопределенного происхождения примерно в 4–6 км к юго-востоку (по оценке, вне участка разведения, но в пределах 5 км от его края).

Отвод вооружения

СММ продолжала осуществлять мониторинг отвода вооружения, предусмотренного Меморандумом, а также Комплексом мер и Дополнением к нему.

17 сентября Миссия не зафиксировала вооружение, размещенное в нарушение линий отвода (для ознакомления с информацией о вооружении, обнаруженном за линиями отвода, но вне выделенных мест хранения, см. таблицу ниже).

Признаки военного присутствия и присутствия военного типа в зоне безопасности⁶

Подконтрольные правительству районы

16 сентября

БПЛА СММ малого радиуса действия обнаружил 1 бронированную санитарную машину (МТ-ЛБ-С) вблизи блокпоста Вооруженных сил Украины на северном крае участка разведения в районе Золотого.

⁶ Упомянутая в данном разделе техника не подпадает под действие Минских соглашений об отводе вооружения.

Неподконтрольные правительству районы

15 сентября

На основе доступных СММ данных воздушного наблюдения в жилом районе Петровского обнаружено новую траншею с северо-востока на юго-запад (не была видна на снимках за 2 сентября 2019 года) протяженностью около 240 м, примерно в 400 м к востоку от восточного края участка разведения. Приблизительно в 900 м к северо-востоку от вышеуказанной траншеи по данным воздушного наблюдения была обнаружена новая 70-метровая траншея, вырытая вдоль лесополосы, а приблизительно в 1 км далее на восток — еще 2 новые траншеи (протяженностью около 200 м и 660 м). Ориентировочно в 900 м к северо-западу от упомянутых выше траншей по данным воздушного наблюдения обнаружена недавно сооруженная позиция из 2 траншей (обе протяженностью примерно 300 м).

17 сентября

Наблюдатели видели почти возведенное укрытие и примерно 20 человек в камуфляжной одежде, а также приблизительно 12 грузовиков, 1 землеройную машину и несколько кранов, при помощи которых рыли траншеи и выполняли полускрытые земляные работы возле дороги между Петровским и н. п. Стылая (неподконтрольный правительству, 34 км к югу от Донецка), к северо-востоку от участка разведения в районе Петровского.

Усилия Миссии по содействию проведению ремонтных работ на объектах гражданской инфраструктуры и для обеспечения их функционирования

СММ осуществляла мониторинг соблюдения режима прекращения огня для содействия проведению ремонтных работ на водопроводах между н. п. Золотое-3 (Стахановец; неподконтрольный правительству, 61 км к западу от Луганска) и н. п. Попасная (подконтрольный правительству, 69 км к западу от Луганска), на линиях электропередачи возле н. п. Крутая Балка (неподконтрольный правительству, 16 км к северу от Донецка) и н. п. Гольмовский (неподконтрольный правительству, 49 км к северо-востоку от Донецка), на канализационной системе недалеко от н. п. Новолуганское (подконтрольный правительству, 57 км к северо-востоку от Донецка), а также для обеспечения возможности бурения скважин в районе н. п. Раевка (неподконтрольный правительству, 16 км к северо-западу от Луганска).

Миссия продолжала содействовать обеспечению функционирования Донецкой фильтровальной станции (15 км к северу от Донецка) и осуществлять мониторинг ситуации с безопасностью в районе насосной станции возле н. п. Василевка (неподконтрольный правительству, 20 км к северу от Донецка).

СММ продолжала следить за ситуацией в Харькове, Херсоне, Одессе, Львове, Ивано-Франковске, Днепре, Черновцах и Киеве.

***Ограничение свободы передвижения и другие препятствия в выполнении мандата СММ**

Деятельность по мониторингу и свобода передвижения СММ ограничены из-за угроз в области безопасности, включая риски, связанные с наличием мин и неразорвавшихся боеприпасов, а также другими препятствиями, которые ежедневно меняются. Мандат СММ предусматривает свободный и безопасный доступ по всей Украине. Все

подписанты Комплекса мер согласились с необходимостью свободного и безопасного доступа, а также с тем, что ограничение свободы передвижения СММ является нарушением и что на подобные нарушения необходимо оперативно реагировать. Они также согласились с тем, что СЦКК должен содействовать такому реагированию и осуществлять общую координацию работ по разминированию. Однако вооруженные формирования в отдельных районах Донецкой и Луганской областей часто отказывают СММ в доступе к районам, прилегающим к неподконтрольным правительству участкам границы Украины (например, см. [Ежедневный отчет СММ от 14 сентября 2019 года](#)). Деятельность СММ в Донецкой и Луганской областях оставалась ограниченной после того, как [23 апреля 2017 года неподалеку от Пришиба произошел инцидент со смертельным исходом](#). В связи с этим способность Миссии осуществлять наблюдение по-прежнему ограничена.

Запрет доступа:

- В двух случаях на блокпосте в н.п. Петровское (неподконтрольный правительству, 41 км к югу от Донецка) двое членов вооруженных формирований (один был явно вооружен) [вновь](#) отказали команде Миссии в проезде, тем самым ограничив доступ наблюдателей к камере СММ в Петровском.
- В двух случаях на блокпосте к западу от н.п. Верхнешироковское (быв. Октябрь; неподконтрольный правительству, 85 км к югу от Донецка) трое членов вооруженных формирований [вновь](#) отказали команде Миссии в проезде, сославшись на то, что «в этом районе продолжаются работы». Однако наблюдатели видели, что гражданские транспортные средства продолжали пересекать блокпост.

Регулярные ограничения на участках разведения сил и средств и из-за мин/неразорвавшихся боеприпасов:

- Не осуществив сплошное разминирование и извлечение неразорвавшихся боеприпасов, стороны по-прежнему отказывали Миссии в неограниченном доступе к участкам разведения в районах Золотого и Петровского, а также в возможности передвигаться по отдельным дорогам, которые ранее были определены как важные для осуществления Миссией эффективного мониторинга и для передвижения гражданских лиц.

Другие препятствия:

- 17 сентября во время полета над районами возле н.п. Кирилловка (подконтрольный правительству, 76 км к югу от Донецка) БПЛА СММ малого радиуса действия дважды терял сигнал GPS из-за действия помех (по оценке, предположительно в результате глушения)⁷.

⁷ Глушение сигнала могло осуществляться из любого места в радиусе нескольких километров от местоположения БПЛА.

Таблица вооружения по состоянию на 17 сентября 2019 г.

Вооружение, размещенное за линиями отвода, но вне выделенных мест хранения вооружения

Дата	К-во единиц вооружения	Вид вооружения	Место	Источник наблюдения
подконтрольные правительству районы				
16.09.2019	1	зенитный ракетный комплекс (С-300)	вблизи н. п. Никольское (быв. Володарское; 97 км к югу от Донецка)	БПЛА СММ среднего радиуса действия
17.09.2019	8	самоходные гаубицы (2С1 «Гвоздика», 122 мм)	ж/д станция в н. п. Рубежное (84 км к северо-западу от Луганска)	патруль

Таблица нарушений режима прекращения огня по состоянию на 17 сентября 2019 г.⁸

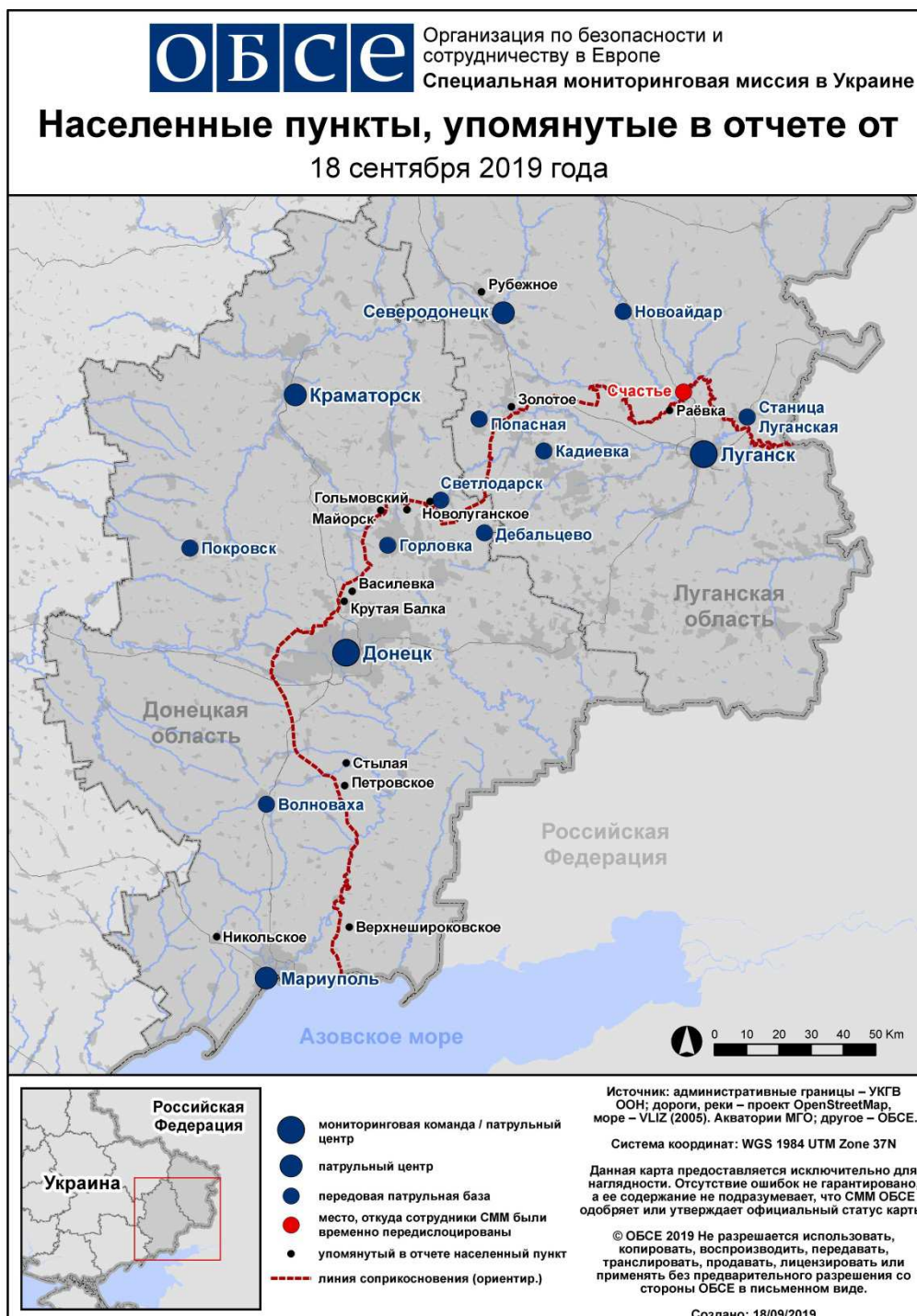
Месторасположение СММ	Место происшествия	Способ	К-во	Наблюдения	Описание	Вооружение	Дата, время
камера СММ на Донецкой фильтровальной станции (15 км к С от Донецка)	2–4 км к ЮЮЗ	зафиксировала	1	осветительная ракета	выпущенный(-ая) вверх	Н/Д	16.09, 21:25
камера СММ в 1,5 км к СВ от н. п. Гнутово (подконтрольный правительству, 90 км к Ю от Донецка)	2–4 км к ВСВ	зафиксировала	4	снаряд	с ЮЗ на СВ	Н/Д	16.09, 23:43
камера СММ на КПВВ в н. п. Майорск (подконтрольный правительству, 45 км к СВ от Донецка)	2–4 км к В	зафиксировала	1	снаряд	с С на Ю	Н/Д	16.09, 21:56
	2–4 км к В	зафиксировала	10	снаряд	с С на Ю	Н/Д	16.09, 21:57
	2–4 км к В	зафиксировала	2	очередь	с С на Ю	Н/Д	16.09, 21:57
	2–4 км к В	зафиксировала	8	снаряд	с С на Ю	Н/Д	16.09, 22:03
	2–4 км к В	зафиксировала	4	снаряд	с С на Ю	Н/Д	16.09, 22:04
	2–4 км к В	зафиксировала	3	снаряд	с С на Ю	Н/Д	16.09, 22:05
	2–4 км к В	зафиксировала	9	снаряд	с С на Ю	Н/Д	16.09, 22:07
	2–4 км к В	зафиксировала	1	снаряд	с С на Ю	Н/Д	16.09, 22:08
	2–4 км к В	зафиксировала	2	снаряд	с С на Ю	Н/Д	16.09, 22:10
	2–4 км к В	зафиксировала	3	снаряд	с Ю на С	Н/Д	16.09, 22:13
	2–4 км к В	зафиксировала	7	снаряд	с С на Ю	Н/Д	16.09, 22:37
	2–4 км к В	зафиксировала	6	снаряд	с С на Ю	Н/Д	16.09, 22:38
	2–4 км к ВСВ	зафиксировала	24	снаряд	с С на Ю	Н/Д	16.09, 22:38
	2–4 км к В	зафиксировала	3	взрыв	взрыв в воздухе	Н/Д	16.09, 22:38
	2–4 км к В	зафиксировала	1	взрыв	взрыв в воздухе	Н/Д	16.09, 22:39
	2–4 км к В	зафиксировала	1	взрыв	неопределенного происхождения	Н/Д	16.09, 22:39
	2–4 км к ВСВ	зафиксировала	7	снаряд	с С на Ю	Н/Д	16.09, 22:39
	2–4 км к В	зафиксировала	2	снаряд	с С на Ю	Н/Д	16.09, 22:40
	2–4 км к В	зафиксировала	1	снаряд	с Ю на С	Н/Д	16.09, 22:40
	3–5 км к В	зафиксировала	1	взрыв	неопределенного происхождения	Н/Д	16.09, 22:44
3–5 км к В	зафиксировала	1	взрыв	неопределенного происхождения	Н/Д	17.09, 01:03	
камера СММ на КПВВ в н. п. Пищевик (подконтрольный правительству, 84 км к Ю от Донецка)	3–5 км к Ю	зафиксировала	2	снаряд	с В на З	Н/Д	16.09, 20:47
ЮВ окраина н. п. Авдеевка (подконтрольный правительству, 17 км к С от Донецка)	2–3 км к ЮВ	слышали	1	взрыв	неопределенного происхождения	Н/Д	17.09, 11:26
	2–3 км к ЮВ	слышали	1	взрыв	неопределенного происхождения	Н/Д	17.09, 11:45
н. п. Докучаевск (неподконтрольный правительству, 30 км к ЮЗ от Донецка)	3–4 км к ЮВ	слышали	1	взрыв	неопределенного происхождения	Н/Д	17.09, 13:05
примерно 1 км к В от н. п. Крутая Балка (неподконтрольный правительству, 16 км к С от Донецка)	3–4 км к З	слышали	1	взрыв	неопределенного происхождения	Н/Д	17.09, 11:45
примерно 1,8 км к С от н. п. Петровское (неподконтрольный правительству, 41 км к Ю от Донецка)	4–6 км к ЮВ	слышали и видели	1	взрыв	неопределенного происхождения (по оценке, за пределами участка разведения)	Н/Д	17.09, 11:00

⁸ В таблице указаны исключительно те инциденты, которые наблюдатели СММ видели/слышали лично, а также те случаи, которые СММ оценивает как учения с боевой стрельбой, контролируемые взрывы и т.п. Указанные детали — а именно расстояние, направление, тип оружия и т.д. — основаны на оценках, сделанных наблюдателями на местах, и необязательно всегда являются точными. Надпись «нет данных» (Н/Д) означает, что СММ не смогла подтвердить информацию из-за расстояния, погодных условий и/или по другим причинам. Нарушения режима прекращения огня, зафиксированные параллельно несколькими патрулями, отражаются в таблице только один раз.

Месторасположение СММ	Место происшествия	Способ	К-во	Наблюдения	Описание	Вооружение	Дата, время
н. п. Ясиноватая (неподконтрольный правительству, 16 км к СВ от Донецка)	2–3 км к СЗ	слышали	4	очередь		крупнокалиберный пулемет	17.09, 09:04
примерно 1 км к СЗ от железнодорожного вокзала в н. п. Ясиноватая (неподконтрольный правительству, 16 км к СВ от Донецка)	2–3 км к ССЗ	слышали	11	очередь		стрелковое оружие	17.09, 09:24
	2–3 км к СЗ	слышали	10	очередь		крупнокалиберный пулемет	17.09, 14:45
	2–3 км к СЗ	слышали	7	очередь		крупнокалиберный пулемет	17.09, 14:48
	2–3 км к СЗ	слышали	2	взрыв	неопределенного происхождения	Н/Д	17.09, 14:48
н. п. Светлодарск (подконтрольный правительству, 57 км к СВ от Донецка)	2–4 км к ЮЮЗ	слышали	4	взрыв	неопределенного происхождения	Н/Д	16.09, 19:08– 19:11
	3–5 км к ЮЗ	слышали	5	очередь		крупнокалиберный пулемет	16.09, 19:09– 19:11
	4–5 км к ЮЗ	слышали	3	очередь		крупнокалиберный пулемет	16.09, 19:19
	3–5 км к ЮЮЗ	слышали	6	взрыв	неопределенного происхождения	Н/Д	16.09, 19:19– 19:21
	4–6 км к ЮЮЗ	слышали	1	взрыв	неопределенного происхождения	Н/Д	16.09, 19:25
	4–5 км к ЮЮЗ	слышали	1	взрыв	неопределенного происхождения	Н/Д	16.09, 19:34
	5–6 км к ЮЮЗ	слышали	1	взрыв	неопределенного происхождения	Н/Д	16.09, 19:41
	2–3 км к ЮЮВ	слышали	1	взрыв	неопределенного происхождения	Н/Д	16.09, 19:57
	5–6 км к ЮЮВ	слышали	1	взрыв	неопределенного происхождения	Н/Д	16.09, 20:14
	5–6 км к ЮЮЗ	слышали	8	очередь		крупнокалиберный пулемет	16.09, 20:20
	2–3 км к ЮВ	слышали	3	выстрел		стрелковое оружие	16.09, 20:22
	2–3 км у ЮЮЗ	слышали	1	взрыв	неопределенного происхождения	Н/Д	16.09, 20:42
	4–5 км к ЮЮЗ	слышали	1	взрыв	неопределенного происхождения	Н/Д	16.09, 20:46
	3–4 км к ЮЮВ	слышали	8	очередь		крупнокалиберный пулемет	16.09, 21:04
	3–5 км к Ю	слышали	1	взрыв	неопределенного происхождения	Н/Д	16.09, 21:05
	3–5 км к ЮВ	слышали	1	очередь		крупнокалиберный пулемет	16.09, 21:13
	4–5 км к ЮВ	слышали	1	очередь		крупнокалиберный пулемет	16.09, 21:16
	3–5 км к ЮЮВ	слышали	4	взрыв	неопределенного происхождения	Н/Д	16.09, 21:42– 21:43
	3–4 км к ЮЮВ	слышали	2	взрыв	неопределенного происхождения	Н/Д	16.09, 21:44
	3–4 км к ЮВ	слышали	4	очередь		крупнокалиберный пулемет	16.09, 21:53
	3–4 км к ЮВ	слышали	3	очередь		крупнокалиберный пулемет	16.09, 21:57
	5–6 км к ВЮВ	слышали	3	очередь		крупнокалиберный пулемет	16.09, 22:01
	5–6 км к ВЮВ	слышали	1	взрыв	неопределенного происхождения	Н/Д	16.09, 22:15
	2–3 км к ВЮВ	слышали	1	очередь		крупнокалиберный пулемет	16.09, 22:44
	2–4 км к ВЮВ	слышали	1	взрыв	неопределенного происхождения	Н/Д	16.09, 22:47
	2–3 км к ВЮВ	слышали	3	выстрел		стрелковое оружие	16.09, 23:08
	3–5 км к Ю	слышали	3	очередь		крупнокалиберный пулемет	16.09, 23:15
	3–5 км к ЮВ	слышали	1	взрыв	неопределенного происхождения	Н/Д	16.09, 23:29
	3–5 км к ЮВ	слышали	1	взрыв	неопределенного происхождения	Н/Д	16.09, 23:32

Месторасположение СММ	Место происшествия	Способ	К-во	Наблюдения	Описание	Вооружение	Дата, время
	3–5 км к ЮВ	слышали	3	выстрел		крупнокалиберный пулемет	16.09, 23:33
	3–4 км к ЮЗ	слышали	3	очередь		крупнокалиберный пулемет	17.09, 06:59
	1–2 км к ЮВ	слышали	35	очередь		стрелковое оружие	17.09, 10:02–10:05
	2–3 км к ВЮВ	слышали	1	взрыв	неопределенного происхождения	Н/Д	17.09, 17:38
н. п. Горловка (неподконтрольный правительству, 39 км к СВ от Донецка)	2–3 км к ЗЮЗ	слышали	5	очередь		крупнокалиберный пулемет	16.09, 21:58
	3–4 км к ЮЗ	слышали	1	взрыв	неопределенного происхождения	Н/Д	16.09, 22:07
	2–3 км к ЮЗ	слышали	6	очередь		стрелковое оружие	16.09, 22:07–02:10
	3–4 км к ЗЮЗ	слышали	12	очередь		крупнокалиберный пулемет	16.09, 22:30–22:35
	2–3 км к ЮЗ	слышали	3	очередь		стрелковое оружие	16.09, 23:00–02:05
примерно 500 м к СВ от н. п. Каменка (подконтрольный правительству, 20 км к С от Донецка)	4–5 км к З	слышали	1	взрыв	неопределенного происхождения	Н/Д	17.09, 08:45
	4–5 км к В	слышали	1	взрыв	неопределенного происхождения	Н/Д	17.09, 11:16
н. п. Гольмовский (неподконтрольный правительству, 49 км к СВ от Донецка)	2–3 км к З	слышали	18	очередь		крупнокалиберный пулемет	17.09, 10:50
	2–3 км к З	слышали	26	очередь		крупнокалиберный пулемет	17.09, 11:00–11:05
ЮЗ окраина н. п. Новолуганское (подконтрольный правительству, 53 км к СВ от Донецка)	1–2 км к ЮЗ	слышали	2	взрыв	неопределенного происхождения	Н/Д	17.09, 11:35
	0,5–1 км к ЮЗ	слышали	4	выстрел		стрелковое оружие	17.09, 11:45
	3–4 км к ЮЗ	слышали	1	взрыв	неопределенного происхождения	Н/Д	17.09, 11:53
примерно 5 км к ССВ от н. п. Горловка (неподконтрольный правительству, 39 км к СВ от Донецка)	1–2 км к ССЗ	слышали	10	очередь		крупнокалиберный пулемет	17.09, 11:41–11:43
	1–2 км к ССЗ	слышали	3	взрыв	неопределенного происхождения	Н/Д	17.09, 11:41–11:43
	1–2 км к ССЗ	слышали	3	очередь		крупнокалиберный пулемет	17.09, 11:45–11:47
	1–2 км к ССЗ	слышали	3	взрыв	неопределенного происхождения	Н/Д	17.09, 11:45–11:47

Карта Донецкой и Луганской областей⁹



⁹ По решению Постоянного совета №1117 от 21 марта 2014 года, СММ базируется в десяти городах на всей территории Украины (Херсон, Одесса, Львов, Ивано-Франковск, Харьков, Донецк, Днепр, Черновцы, Луганск и Киев). Эта карта восточной Украины предназначена для иллюстративных целей. На ней указаны населенные пункты, упомянутые в отчете, а также те, где находятся офисы СММ (команды наблюдателей, представительства и передовые патрульные базы) в Донецкой и Луганской областях. (Красным цветом выделено передовую патрульную базу, с которой сотрудники СММ были временно передислоцированы на основании рекомендаций экспертов по безопасности из некоторых государств-участников ОБСЕ и с учетом требований СММ по безопасности. СММ использует эти помещения в светлую пору суток, а также патрулирует в этом населенном пункте днем).