

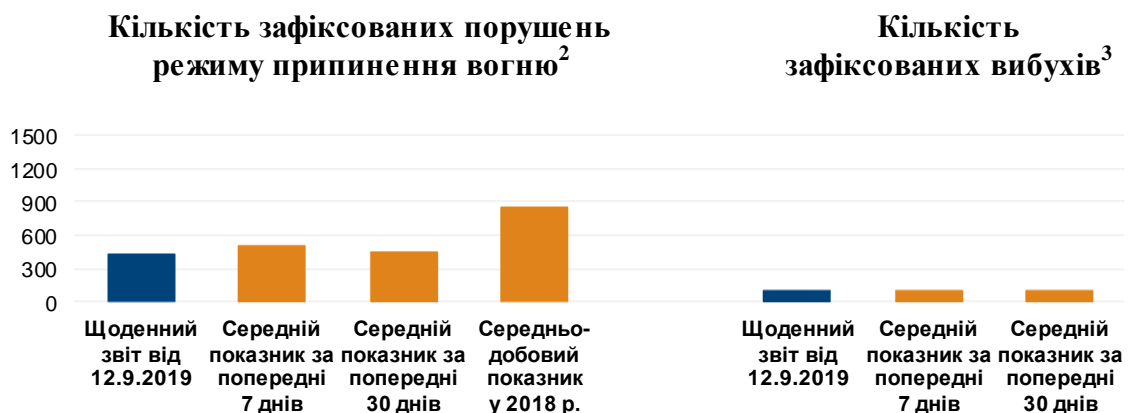
Щоденний звіт № 216/2019

від 12 вересня 2019 року¹

Короткий виклад

- Місія констатувала зменшення кількості порушень режиму припинення вогню в Донецькій області та збільшення кількості таких порушень у Луганській області, якщо порівнювати з попереднім звітним періодом.
- Чоловік отримав поранення внаслідок вибуху міни біля Тернового, а у Розі жінка дістала поранення в результаті обстрілу.
- На ділянці розведення сил і засобів у районі Станиці Луганської спостерігачі бачили, як працівники з підконтрольних урядові районів проводили розмінування і прибирали уламки на ділянках на північ від зруйнованої секції мосту й поблизу неї, а також як працівники з невідконтрольних уряду районів проводили розмінування і ремонтували металеву конструкцію мосту.
- Місія зафіксувала порушення режиму припинення вогню на ділянці розведення в районі Золотого.
- БПЛА СММ дальнього радіуса дії виявив потяги, які перевозили, ймовірно, вагони з вугіллям і цистерни для пального, у невідконтрольній уряду Вознесенівці і поблизу неї біля кордону з Російською Федерацією.
- СММ здійснювала моніторинг режиму припинення вогню з метою сприяння проведенню ремонтних робіт на життєво важливих об'єктах цивільної інфраструктури, зокрема на лініях електропередачі біля Травневого і Гольмівського.
- Доступ Місії залишався обмеженим, зокрема в пункті пропуску на кордоні біля Довжанського і на блокпостах поблизу Петрівського і Заїченка (все в невідконтрольних уряду районах)*.

Порушення режиму припинення вогню¹



¹ Більш детальну інформацію про всі випадки порушення режиму припинення вогню, а також мапи Донецької та Луганської областей, де відмічені всі місця, згадані у звіті, представлено у додатку. Протягом звітнього періоду камера СММ у Чермалику не функціонувала.

² Зокрема вибухи.

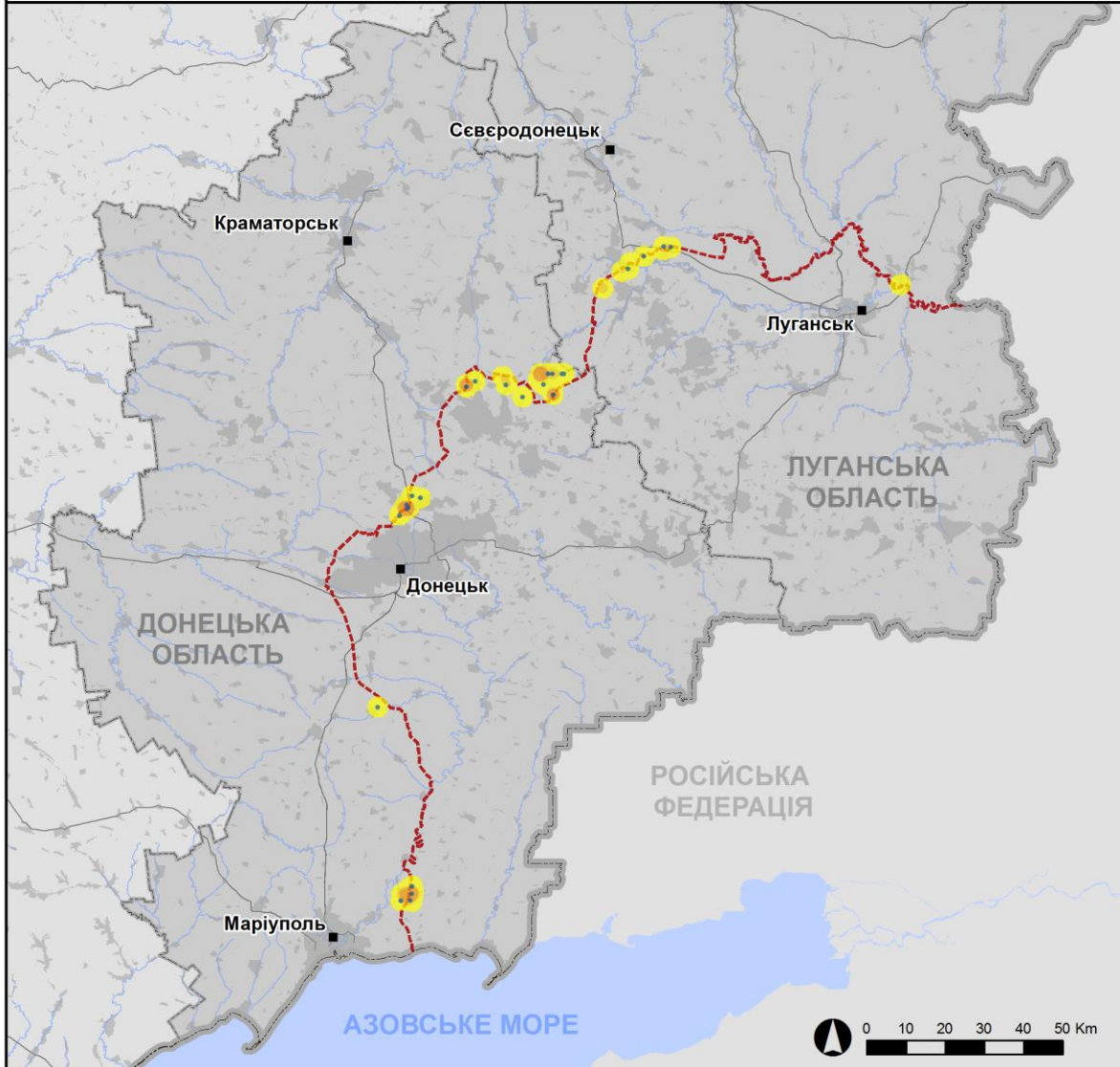
³ Зокрема внаслідок вогню з озброєння невстановленого типу.

Мапа зафіксованих порушень режиму припинення вогню



Організація з безпеки та співробітництва в Європі
Спеціальна моніторингова місія в Україні

Зафіксовані СММ порушення режиму припинення вогню 11 вересня 2019 р.



Концентрація порушень режиму припинення вогню

- Висока
- Низька

- Вибух
- Населений пункт
- Лінія зіткнення (орієнт.)

Джерела: адміністративні кордони — УКГП ООН; дороги, річки — проект OpenStreetMap; море — Vliz (2005).
Акваторії МГО, інше — ОБСЕ.

Система координат: WGS 1984 UTM Zone 37N

Ця мапа надається винятково для наочності. Відсутність помилок у мапі не гарантується, а її зміст не означає, що СММ ОБСЕ затверджує або ухвалює офіційний статус мапи.

© СММ ОБСЕ 2019 Не дозволяється використовувати, копіювати, відтворювати, передавати, транлювати, продавати, ліцензувати або застосовувати без попереднього дозволу з боку ОБСЕ у письмовому вигляді.
Створено: 12/09/2019

У Донецькій області Місія констатувала зменшення кількості порушень режиму припинення вогню, зафіксувавши тимчасом більше вибухів (приблизно 75), якщо порівнювати з [попереднім звітним періодом](#) (11 вибухів). Більшість порушень режиму припинення вогню, у тому числі більшу частину вибухів, було зафіксовано в районах на схід і південний схід від н. п. Світлодарськ (підконтрольний урядові, 57 км на північний схід від Донецька), а також на схід від н. п. Гнutowe (підконтрольний урядові, 20 км на північний схід від Маріуполя).

У Луганській області СММ констатувала збільшення кількості порушень режиму припинення вогню, зафіксувавши також більше вибухів (15), якщо порівнювати з [попереднім звітним періодом](#) (3 вибухи). Більшість порушень режиму припинення вогню зафіксовано на ділянці розведення в районі н. п. Золоте (підконтрольний урядові, 60 км на захід від Луганська) і поблизу неї, а також у районах на північно-північний схід від н. п. Голубівське (непідконтрольний урядові, 51 км на захід від Луганська).

Чоловік отримав поранення внаслідок вибуху міни біля Тернового, а жінка дістала поранення в результаті обстрілу в Розі

СММ уточнювала повідомлення про чоловіка, який отримав поранення 5 вересня через вибух міни приблизно за 3 км на північно-північний захід від н. п. Тернове (непідконтрольний урядові, 15 км на південний схід від Луганська). 8 вересня в лікарні н. п. Луганськ (непідконтрольний уряду) спостерігачі бачили чоловіка (39 років) з ампутованою нижче коліна лівою ногою. Коліно було закрито пов'язкою. Він повідомив СММ, що вранці 5 вересня, коли він разом із товаришем збирав сіно біля дороги місцевого значення, спрацював вибуховий пристрій. 10 вересня медики з тієї ж лікарні повідомили спостерігачам про те, що 5 вересня чоловіку зробили операцію (через поранення, що відповідали травмам внаслідок вибуху міни), під час якої частина лівої ноги була ампутована.

Команда Місії уточнювала повідомлення про жінку, яка 6 вересня дістала поранення внаслідок обстрілу в н. п. Роза (непідконтрольний урядові, 89 км на південь від Донецька). У лікарні н. п. Новоазовськ (непідконтрольний урядові, 40 км на схід від Маріуполя) члени патруля Місії бачили жінку (61 рік) з опіками обох рук (одна була перев'язана). Жінка повідомила, що отримала поранення (опіки рук і ніг) рано-вранці 6 вересня, коли вибиралася зі свого палаючого будинку, і додала, що через обстріл її будинок, садиба та автомобіль повністю знищені (для отримання інформації про пошкодження цього та інших будинків у Розі див. [Щоденний звіт СММ від 11 вересня 2019 року](#)). Медпрацівники лікарні сказали, що жінку доправили до лікарні 6 вересня з опіками другого і третього ступенів на ногах і руках.

Ділянка розведення сил і засобів в районі Станиці Луганської

Рано-вранці 11 вересня члени патруля Місії бачили 12 співробітників Державної служби України з надзвичайних ситуацій (ДСНС) і 6 працівників із підконтрольних уряду районів, які зайшли на ділянку розведення в районі н. п. Станиця Луганська (підконтрольний урядові, 16 км на північ від Луганська). Невдовзі після цього вони бачили, як ті ж працівники за допомогою крану і самоскиду прибирали пошкоджений цемент з опор ліній електропередачі і завантажували його у самоскид, приблизно за 500 м на північ від зруйнованої частини мосту біля Станиці Луганської (15 км на північ

від Луганська). Вони також зафіксували, як співробітники ДСНС працювали з металошукачами під зруйнованою секцією мосту (на східній і західній сторонах від неї). Команда СММ бачила працівників із підконтрольних уряду районів, які за допомогою трактора збирали металобрухт та інші уламки в районі під зруйнованою частиною мосту (зі східної сторони від неї). Незадовго до опівдня 11 вересня спостерігачі бачили працівників із підконтрольних уряду районів (з фургоном), які прибирали рослинність на східному краю дороги, орієнтовно за 250 м на північ від зруйнованої частини мосту.

Спостерігачі відмітили, що рейсовий автобус і гольф-кар продовжували курсувати між контрольним пунктом в'їзду-виїзду Збройних сил України і зруйнованою частиною мосту.

У другій половині дня 10 вересня команда СММ бачила 9 членів збройних формувань, які прибирали ділянку біля основи зруйнованої секції мосту та довкола неї. Вранці 11 вересня спостерігачі бачили 3 саперів із невідконтрольних уряду районів, які збирали деревину в районах на схід і захід від зруйнованої частини мосту. У другій половині дня 11 вересня команда СММ бачила чорний дим, що здіймався із західного боку південного краю зруйнованої секції мосту, і помітила члена збройних формувань, який покидав цей район.

Того ж ранку спостерігачі бачили принаймні 2 саперів із невідконтрольних уряду районів, які користувалися металошукачами і прибирали рослинність із південного боку берегу річки, приблизно за 100 м на північ від блокпоста збройних формувань на південь від мосту. Спостерігачі також бачили двох працівників із невідконтрольних уряду районів у зеленій формі, які, використовуючи генератор і [встановлене раніше](#) рихтування, виконували зварювання металевих елементів на верхній частині металеві конструкції мосту (з його північного боку).

11 вересня біля блокпоста збройних формувань на південь від мосту команда СММ помітила 9 членів збройних формувань (у нарукавних пов'язках із написом «СЦКК») між зруйнованою секцією мосту і блокпостом збройних формувань на південь від мосту⁴. Спостерігачі відмітили, що синій (див. [Щоденний звіт СММ станом на 26 серпня 2019 р.](#)) і коричневий (див. [Щоденний звіт СММ від 9 вересня 2019 р.](#)) контейнери (приблизно за 50 м і 150 м на південь від зруйнованої секції мосту відповідно) і бетонна конструкція (приблизно за 20 м на північно-північний захід від блокпоста збройних формувань і орієнтовно за 300 м на південно-південний схід від зруйнованої секції мосту) досі були на місці.

У другій половині дня 11 вересня, перебуваючи відповідно за 100 м на північ і 500 м на південь від мосту біля Станції Луганської, два патрулі СММ чули 5 пострілів і 2 черги зі стрілецької зброї орієнтовно за 500 м на північно-північний схід і 1 км на північно-північний захід відповідно (за оцінкою, у межах ділянки розведення).

⁴ Спільний центр контролю і координації було утворено у вересні 2014 року Україною і Російською Федерацією. До складу Спільного центру ввійшли офіцери Збройних сил України та Російської Федерації, які були розміщені у визначених секторах Луганської та Донецької областей. У грудні 2017 року офіцери Збройних сил Російської Федерації були виведені зі складу СЦКК і виїхали з України.

Інші ділянки розведення сил і засобів⁵

10 вересня безпілотний літальний апарат (БПЛА) СММ середнього радіуса дії виявив нову траншею завдовжки 55 м (відсутня на зображеннях від 19 липня 2019 року) на південний захід від присадибної ділянки житлового будинку в н.п. Катеринівка (підконтрольний урядові, 64 км на захід від Луганська), у межах ділянки розведення в районі Золотого.

Уночі з 10 на 11 вересня камера СММ у Золотому зафіксувала 6 снарядів, що пролетіли на відстані орієнтовно 2–4 км на південний схід (за оцінкою, у межах ділянки розведення), 1 вибух невизначеного походження приблизно за 3–5 км на східно-південний схід (визначити, на ділянці розведення чи за її межами, не вдалося) і 13 снарядів, що пролетіли приблизно за 3–8 км на схід і південно-південний захід (за оцінкою, поза ділянкою розведення, проте у межах 5 км від неї).

Здійснюючи моніторинг поблизу ділянки розведення в районі н.п. Петрівське (непідконтрольний урядові, 41 км на південь від Донецька), команда СММ відзначила там спокійну ситуацію*.

Відведення озброєння

СММ продовжувала здійснювати моніторинг відведення озброєння, передбаченого Меморандумом, а також Комплексом заходів і Доповненням до нього.

8 вересня, спостерігачі бачили 7 одиниць озброєння, розміщені з порушенням ліній відведення (див. нижче таблицю щодо озброєння, розміщеного з порушенням ліній відведення, а також за лініями відведення, але за межами виділених місць зберігання).

Ознаки військової присутності та присутності військового типу в зоні безпеки⁶

Підконтрольні урядові райони

10 вересня

Міні-БПЛА СММ виявив:

- 1 землерийну машину (ПЗМ-2) і 1 зенітну установку (ЗУ-23, 23 мм) на вантажівці під камуфляжною сіткою біля цивільного будинку на південно-східній околиці н.п. Красногорівка (21 км на захід від Донецька) і 3 бойові машини піхоти (БМП-2) на її північно-східній околиці.

БПЛА СММ середнього радіуса дії виявив 1 бойову броньовану машину (ББМ) біля Катеринівки.

11 вересня

Спостерігачі бачили:

- 1 ББМ (типу БТР) поблизу н.п. Нижня Вільхова (27 км на північний схід від Луганська).

⁵ Розведення передбачено [Рамковим рішенням Тристоронньої контактної групи про розведення сил і засобів](#) від 21 вересня 2016 року.

⁶ Зазначена в цьому розділі техніка не підпадає під дію Мінських угод щодо відведення озброєння.

Непідконтрольні урядові райони

10 вересня

Міні-БПЛА СММ виявив 1 БМП-2 у районі н. п. Весела Гора (16 км на північ від Луганська).

11 вересня

Спостерігачі бачили:

- 2 вантажівки військового типу з обладнанням для риття траншей і автокран, що працювали у полі (ї чули, як важка техніка працювала приблизно за 200 м від дороги) на відстані близько 2 км на північ від Петрівського; і
- 1 вперше виявлену траншею і 4 членів збройних формувань біля неї приблизно за 150 м на південь від південного краю ділянки розведення в районі Золотого.

Протитанкові міни поблизу Щастя і Веселої Гори

10 вересня міні-БПЛА СММ знову виявив принаймні 39 протитанкових мін (ТМ-62), встановлених у три ряди поперек автошляху Н21 на південь від мосту в н. п. Щастя (підконтрольний урядові, 20 км на північ від Луганська), що, за оцінкою, належали Збройним силам України. Також БПЛА СММ знову зафіксував 4 протитанкові міни (ТМ-62), встановлені поперек того ж автошляху біля н. п. Весела Гора (непідконтрольний урядові, 16 км на північ від Луганська).

Зусилля Місії зі сприяння проведенню ремонтних робіт на об'єктах цивільної інфраструктури та забезпечення їхнього функціонування

СММ здійснювала моніторинг дотримання режиму припинення вогню для уможливлення проведення ремонтних робіт на лініях електропередачі в н. п. Спартак (непідконтрольний урядові, 9 км на північ від Донецька), біля н. п. Доломітне (53 км на північний схід від Донецька), н. п. Травневе (підконтрольний урядові, 51 км на північний схід від Донецька) і н. п. Гольмівський (непідконтрольний урядові, 49 км на північний схід від Донецька), а також ремонту каналізаційної системи поблизу н. п. Новолуганське (підконтрольний урядові, 53 км на північний схід від Донецька). Патрулюючи у Гольмівському, команда СММ чула 1 вибух за 1–3 км на північний схід, оцінений як контрольований підрив невибухлого снаряда.

Місія і далі сприяла забезпеченню функціонування Донецької фільтрувальної станції (15 км на північ від Донецька) і здійснювала моніторинг безпекової ситуації в районі насосної станції біля н. п. Васиївка (непідконтрольний урядові, 20 км на північ від Донецька).

Прикордонні райони, які не контролюються урядом

Уночі з 10 на 11 вересня БПЛА СММ дальнього радіуса дії зафіксував близько 35 вантажівок і 40 менших транспортних засобів в пункті пропуску на кордоні біля н. п. Вознесенівка (непідконтрольний урядові, 65 км на південний схід від Луганська).

Тієї ж ночі БПЛА зафіксував потяг, що переміщував 8 вагонів (за оцінкою, ймовірно для переведення палива) і рухався на північний захід (від кордону), наближаючись до залізничної станції у Вознесенівці. БПЛА також виявив неподалік другий потяг, що переміщував 14 вагонів і в'їжджав на залізничну станцію, рухаючись зі сходу на захід.

На залізничній станції у Вознесенівці той самий БПЛА виявив третій потяг із близько 50 порожніми вагонами, вірогідно, для перевезення вугілля, що від'їжджав зі станції і рухався на схід у напрямку кордону.

Патрулюючи в пункті пропуску на кордоні неподалік від н. п. Довжанське (84 км на південний схід від Луганська), спостерігачі бачили, що в Україну заїхали 4 автомобілі (3 з російськими номерними знаками і 1 з табличками «ЛНР»), 1 автобус (з табличками «ДНР») і 1 тентована вантажівка (з українськими номерними знаками). Тимчасом з України виїхали 4 автомобілі (3 з російськими номерними знаками і 1 — із грузинськими) та 3 тентовані вантажівки (1 з українськими номерними знаками та 2 з табличками «ЛНР»). Приблизно через 15 хвилин член збройних формувань сказав патрулю СММ залишити цей район*.

Перебуваючи в пішохідному пункті пропуску на кордоні поблизу н. п. Новоборовиці (79 км на південь від Луганська) упродовж близько 15 хвилин, спостерігачі констатували відсутність пішоходів, які б заходили в Україну або виходили з неї. Члени патруля Місії бачили новий паркан із колючого дроту на східній частині кордону, у напрямку кордону з Російською Федерацією.

Місія продовжувала стежити за ситуацією в Херсоні, Одесі, Львові, Івано-Франківську, Харкові, Дніпрі, Чернівцях і Києві.

***Обмеження свободи пересування та інші перешкоди у виконанні мандата СММ**

Робота з моніторингу та свобода пересування СММ обмежені загрозами у сфері безпеки, включаючи ризики, пов'язані з наявністю мін і невибухлих боєприпасів, а також іншими перешкодами, які щодня змінюються. Мандат СММ передбачає вільний і безпечний доступ по всій Україні. Усі підписанти Комплексу заходів погодилися з необхідністю вільного та безпечного доступу, а також із тим, що обмеження свободи пересування СММ є порушенням і що на такі порушення необхідно швидко реагувати. Вони також дійшли згоди, що СЦКК повинен сприяти такому реагуванню та здійснювати загальну координацію робіт з розмінування. Однак збройні формування в окремих районах Донецької та Луганської областей часто відмовляють СММ у доступі до районів, прилеглих до непідконтрольних урядові ділянок кордону України (наприклад, див. нижче). Діяльність СММ у Донецькій та Луганській областях, як і раніше, залишалася обмеженою після того, як [23 квітня 2017 року поблизу Пришиба стався інцидент, який призвів до загибелі людини](#). Унаслідок цього спроможність Місії вести спостереження залишалася обмеженою.

Заборона доступу:

- На блокпості в н. п. Петрівське (непідконтрольний урядові, 41 км на південь від Донецька) член збройних формувань [знову](#) відмовив СММ у проїзді, пояснивши це «проведенням робіт із розмінування в цьому районі».
- На блокпості за 800 м на північ від н. п. Заїченко (непідконтрольний урядові, 26 км на північний схід від Маріуполя) член збройних формувань [знову](#) відмовив спостерігачам у проїзді на південь до н. п. Саханка (непідконтрольний урядові, 24 км на північний схід від Маріуполя), пояснивши це «проведенням робіт із розмінування».

- У пункті пропуску на кордоні поблизу н. п. Довжанське (непідконтрольний урядові, 84 км на південний схід від Луганська) озброєний член збройних формувань сказав патрулю Місії залишити цей район.

Регулярні обмеження на ділянках розведення сил і засобів та через міни/невибухлі боєприпаси:

- Не здійснивши суцільного розмінування та вилучення невибухлих боєприпасів, сторони і далі відмовляли СММ у необмеженому доступі до ділянок розведення у районах Золотого і Петрівського, а також у можливості пересуватися окремими дорогами, які раніше були визначені як важливі для здійснення Місією ефективного моніторингу та для пересування цивільних осіб.

Затримка:

- На блокпості на захід від н. п. Верхньошироківське (кол. Октябр; непідконтрольний урядові, 29 км на північний схід від Маріуполя) озброєний член збройних формувань знову дозволив патрулю СММ проїхати тільки після приблизно 20-хвилинної затримки.

Доступ за умови:

- На блокпості біля н. п. Новоазовськ (непідконтрольний урядові, 40 км на схід від Маріуполя) член збройних формувань дозволив патрулю СММ проїхати до населеного пункту тільки в супроводі члена збройних формувань.

Інші перешкоди:

- У ніч із 10 на 11 вересня під час виконання польоту над районами поблизу н. п. Степанівка (підконтрольний урядові, 54 км на північ від Донецька) БПЛА СММ дальнього радіуса дії втрачав сигнал GPS внаслідок дії перешкод. За оцінкою СММ, це сталося через вірогідне глушіння⁷.

Таблиця озброєння станом на 11 вересня 2019 р.

Озброєння, розміщене з порушенням ліній відведення

Дата	К-ть одиниць озброєння	Вид озброєння	Місце	Джерело спостереження
непідконтрольні урядові райони				
08.09.2019	7	реактивні системи залпового вогню (невстановленого типу)	на полігоні неподалік від н. п. Міусинськ (62 км на південний захід від Луганська)	повітряне спостереження

Озброєння за лініями відведення, однак за межами виділених місць зберігання

Дата	К-ть одиниць	Вид озброєння	Місце	Джерело
------	--------------	---------------	-------	---------

⁷ Глушіння сигналу могло здійснюватися з будь-якого місця в радіусі кількох кілометрів від місцеположень БПЛА.

озброєння		спостереження	
підконтрольні урядові райони			
11.09.2019	16	танк (Т-64)	н. п. Бахмут (кол. Артемівськ; 67 км на північ від Донецька)
11.09.2019	14	самохідні гаубиці (2С3 «Акація», 152 мм)	на залізничній станції в н. п. Дружківка (72 км на північ від Донецька)
непідконтрольні урядові райони			
08.09.2019	10	танк (невстановленого типу)	на полігоні біля н. п. Міусинськ (62 км на південний захід від Луганська)
	9	самохідна гаубиця (невстановленого типу)	
	12	буксирувана(-ий) гаубиця чи міномет	
09.09.2019	19	танк (невстановленого типу)	на полігоні поблизу н. п. Мирне (28 км на південний захід від Луганська; за доступними СММ даними повітряного спостереження також виявлено наявність 56 ББМ на території полігону) ⁸
	23	буксирувана(-ий) гаубиця чи міномет	
	9	самохідна гаубиця (невстановленого типу)	

Таблиця порушень режиму припинення вогню станом на 11 вересня 2019 р.⁹

Місце розміщення СММ	Відстань і напрямок	Спосіб	К-ть	Спостереження	Опис	Озброєння	Дата і час
Камера СММ на Донецькій фільтрувальній станції (15 км на Пн від Донецька)	300–500 м на ПдПдЗх	зафіксувала	1	спалах дульного полум'я		Н/Д	10.09, 22:00
	1–3 км на ПдПдЗх	зафіксувала	1	снаряд	ПнЗх–ПдСх (також зафіксовано камерою в Авдіївці)	Н/Д	11.09, 01:06
	1–3 км на ПдПдЗх	зафіксувала	14	снаряд	ЗхПнЗх–СхПдСх (також зафіксовано камерою в Авдіївці)	Н/Д	11.09, 01:29
	1–3 км на ПдПдЗх	зафіксувала	7	снаряд	ЗхПнЗх–СхПдСх (також зафіксовано камерою в Авдіївці)	Н/Д	11.09, 01:30
	1–3 км на ПдПдЗх	зафіксувала	1	снаряд	ПнПнЗх–ПдПдСх (також зафіксовано камерою в Авдіївці)	Н/Д	11.09, 01:30
	1–3 км на ПдПдЗх	зафіксувала	1	вибух	невизначеного походження (також зафіксовано камерою в Авдіївці)	Н/Д	11.09, 01:34
	1–3 км на ПдПдЗх	зафіксувала	4	снаряд	ЗхПнЗх–СхПдСх	Н/Д	11.09, 01:59

⁸ Згадані в цьому розділі ББМ не підпадають під дію Мінських угод щодо відведення озброєння.

⁹ У таблиці вказані лише ті інциденти, які спостерігачі СММ бачили/чули особисто, а також ті випадки, які СММ оцінює як навчання з бойовою стрільбою, контрольовані вибухи і т.д. Зазначені деталі, що вказані — а саме відстань, напрям, тип зброї і т.д. — базуються на оцінках, зроблених спостерігачами на місцях, і необов'язково завжди є точними. Напис «невідомо» (Н/Д) означає, що СММ не змогла підтвердити таку інформацію у зв'язку з відстанню, погодними умовами та/або з інших причин. Порушення режиму припинення вогню, зафіксовані паралельно декількома патрулями, відображаються у таблиці лише один раз.

Місце розміщення СММ	Відстань і напрям	Спосіб	К-ть	Спостереження	Опис	Озброєння	Дата і час
					(також зафіксовано камерою в Авдіївці)		
	1–3 км на ПдПдЗх	зафіксувала	10	снаряд	ЗхПнЗх–СхПдСх	Н/Д	11.09, 02:15
	1–3 км на ПдПдЗх	зафіксувала	1	освітлювальна ракета	Зх–Сх (також зафіксовано камерами в Авдіївці та на шахті «Октябрській»)	Н/Д	11.09, 03:34
	500–800 м на Пд	зафіксувала	4	снаряд	Зх–Сх	Н/Д	11.09, 04:52
	4–6 км на Сх	зафіксувала	5	снаряд	ПнПнЗх–ПдПдСх	Н/Д	10.09, 20:35
	4–6 км на Сх	зафіксувала	1	снаряд	ПнПнЗх–ПдПдСх	Н/Д	10.09, 20:36
	2–3 км на Сх	зафіксувала	9	снаряд	ПнПнЗх–ПдПдСх (також зафіксовано камерою в Пищевіку)	Н/Д	10.09, 20:41
	3–6 км на Сх	зафіксувала	5	снаряд	ПнПнЗх–ПдПдСх	Н/Д	10.09, 20:43
	3–6 км на Сх	зафіксувала	7	снаряд	ПнПнЗх–ПдПдСх	Н/Д	10.09, 20:57
	3–6 км на Сх	зафіксувала	1	вибух	невизначеного походження	Н/Д	10.09, 20:57
	1–3 км на Сх	зафіксувала	5	снаряд	ПнПнЗх–ПдПдСх (також зафіксовано камерою в Пищевіку)	Н/Д	10.09, 20:58
	3–6 км на СхПдСх	зафіксувала	3	вибух	невизначеного походження	Н/Д	10.09, 20:58
	3–6 км на Сх	зафіксувала	8	снаряд	ПнПнЗх–ПдПдСх	Н/Д	10.09, 21:10
	3–6 км на Сх	зафіксувала	2	вибух	невизначеного походження	Н/Д	10.09, 21:10
	3–6 км на Сх	зафіксувала	2	снаряд	ПнПнЗх–ПдПдСх	Н/Д	10.09, 21:11
	3–6 км на СхПдСх	зафіксувала	1	вибух	невизначеного походження	Н/Д	10.09, 21:11
	4–6 км на СхПдСх	зафіксувала	1	спалах дульного полум'я		Н/Д	10.09, 22:37
	4–6 км на СхПдСх	зафіксувала	1	снаряд	Пд–Пн (після згаданої вище події)	Н/Д	10.09, 22:37
	3–6 км на Сх	зафіксувала	1	вибух	вибух у повітрі після згаданої вище події (також зафіксовано камерою в Ломакіному)	Н/Д	10.09, 22:37
	3–6 км на СхПнСх	зафіксувала	2	снаряд	Пд–Пн	Н/Д	11.09, 01:31
	4–6 км на СхПнСх	зафіксувала	1	вибух	вибух у повітрі (після згаданої вище події)	Н/Д	11.09, 01:31
	4–6 км на СхПнСх	зафіксувала	1	вибух	невизначеного походження	Н/Д	11.09, 01:35
	4–6 км на Сх	зафіксувала	1	снаряд	Зх–Сх	Н/Д	11.09, 02:05
	4–6 км на Сх	зафіксувала	1	снаряд	ПнЗх–ПдСх	Н/Д	11.09, 02:05
	3–5 км на СхПнСх	зафіксувала	1	вибух	невизначеного походження	Н/Д	10.09, 20:39
	1–2 км на Сх	зафіксувала	1	снаряд	ПнПнЗх–ПдПдСх	Н/Д	10.09, 20:50
	1–2 км на СхПнСх	зафіксувала	15	снаряд	ПдПдЗх–ПнПнСх	Н/Д	10.09, 23:09
	1–2 км на СхПнСх	зафіксувала	2	снаряд	ПнПнЗх–ПдПдСх	Н/Д	10.09, 23:36
	1–2 км на СхПнСх	зафіксувала	2	снаряд	ПдПдЗх–ПнПнСх	Н/Д	10.09, 23:37
	1–2 км на СхПнСх	зафіксувала	15	снаряд	ПдПдЗх–ПнПнСх	Н/Д	10.09, 23:38
	1–2 км на Сх	зафіксувала	1	вибух	невизначеного походження	Н/Д	11.09, 01:24
	3–5 км на Пд	зафіксувала	1	вибух	невизначеного походження	Н/Д	10.09, 22:51
	1–4 км на ПдПдСх	зафіксувала	3	снаряд	ЗхПнЗх–СхПдСх (також зафіксовано камерою у Гнутовому)	Н/Д	10.09, 23:07
	3–5 км на Пд	зафіксувала	1	снаряд	ЗхПнЗх–СхПдСх	Н/Д	10.09, 23:29
	3–5 км на Пд	зафіксувала	1	вибух	подальший розрив	Н/Д	10.09, 23:29

Камера СММ за 1,5 км на ПнСх від н. п. Гнутове (підконтрольний уряду, 20 км на ПнСх від Маріуполя)

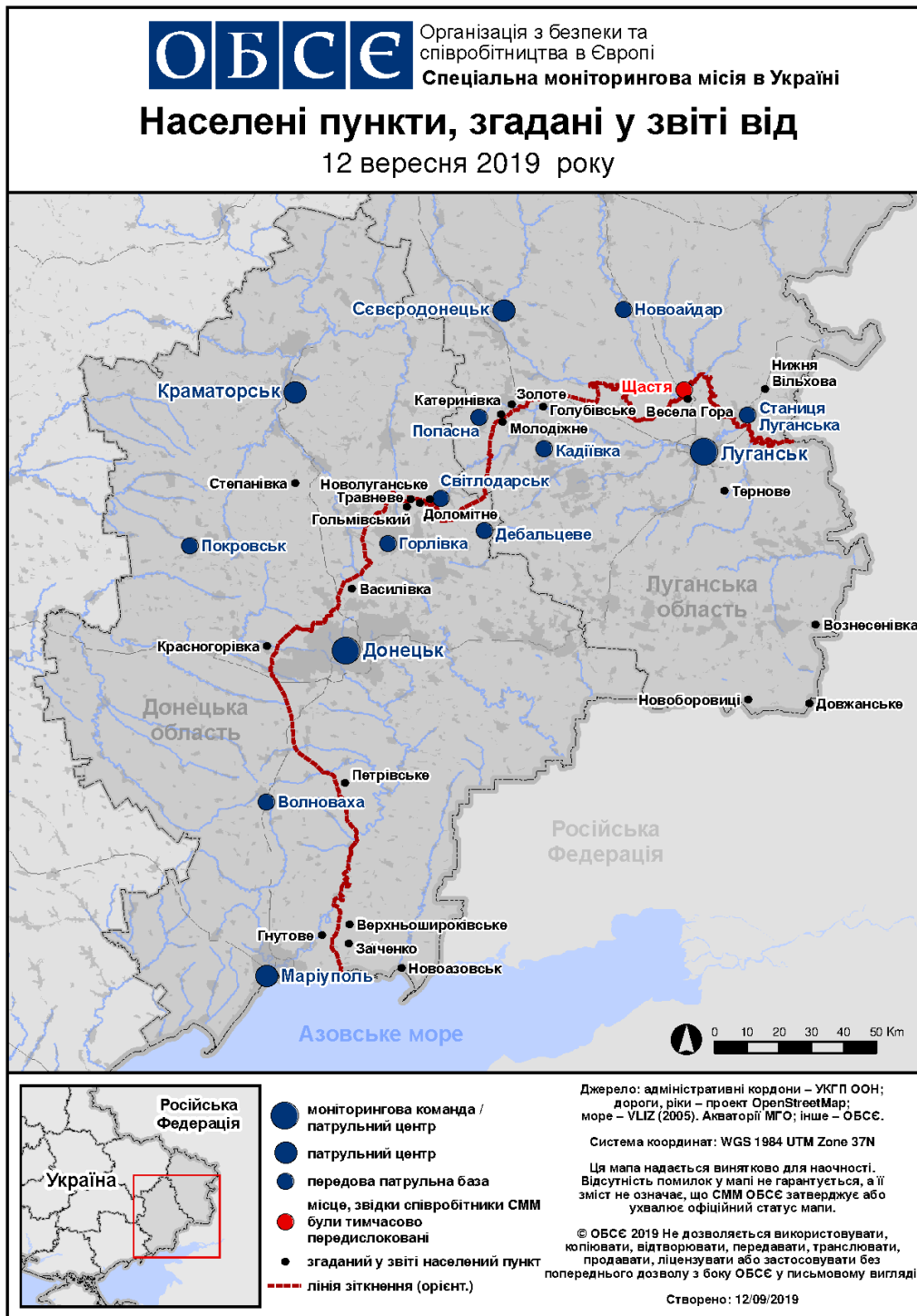
Камера СММ на КПВВ біля н. п. Майорськ (підконтрольний уряду, 45 км на ПнСх від Донецька)

Камера СММ на КПВВ біля н. п. Пищевик (підконтрольний уряду, 25 км на ПнСх від Маріуполя)

Місце розміщення СММ	Відстань і напрямок	Спосіб	К-ть	Спостереження	Опис	Озброєння	Дата і час
					снаряда		
	3–5 км на ПдПдСх	зафіксувала	4	снаряд	ПнСх–ПдЗх	Н/Д	11.09, 02:43
	3–5 км на Пд	зафіксувала	1	снаряд	випущений вгору	Н/Д	11.09, 03:16
	3–5 км на ПдПдСх	зафіксувала	2	снаряд	ЗхПнЗх–СхПдСх	Н/Д	11.09, 04:23
	1–3 км на ПдПдСх	зафіксувала	2	снаряд	ЗхПнЗх–СхПдСх (також зафіксовано камерою у Гнутовому)	Н/Д	11.09, 04:26
	3–5 км на ПдПдСх	зафіксувала	4	снаряд	ЗхПнЗх–СхПдСх	Н/Д	11.09, 04:39
Камера СММ у н. п. Світлодарськ (підконтрольний урядові, 57 км на ПнСх від Донецька)	5–7 км на Сх	зафіксувала	1	снаряд	Пн–Пд	Н/Д	11.09, 00:16
	5–7 км на СхПдСх	зафіксувала	2	снаряд	Пн–Пд	Н/Д	11.09, 01:04
ПдСх околиця н. п. Авдіївка (підконтрольний урядові, 17 км на Пн від Донецька)	1–2 км на ПдСх	чули	10	постріл		стрілецька зброя	11.09, 09:10
	1–2 км на ПдСх	чули	5	черга		стрілецька зброя	11.09, 09:18–09:20
	1–2 км на ПдСх	чули	3	постріл		стрілецька зброя	11.09, 09:18–09:20
	3 км на Пд	чули	1	вибух	невизначеного походження	Н/Д	11.09, 10:45
	2 км на ПдСх	чули	1	черга		стрілецька зброя	11.09, 10:55
	2 км на ПдСх	чули	12	черга		стрілецька зброя	11.09, 11:30–11:34
	2 км на ПдСх	чули	2	черга		стрілецька зброя	11.09, 11:50
	2–3 км на СхПдСх	чули	1	вибух	невизначеного походження (зафіксовано чорний дим)	Н/Д	11.09, 11:52
н. п. Авдіївка (підконтрольний уряду, 17 км на Пн від Донецька)	3–5 км на Сх	чули	1	вибух	невизначеного походження	Н/Д	11.09, 13:43
Приблизно 1 км на ПнЗх від залізничного вокзалу в н. п. Ясинувата (непідконтрольний урядові, 16 км на ПнСх від Донецька)	2–3 км на ПнЗх	чули	1	вибух	невизначеного походження	Н/Д	11.09, 11:05
н. п. Новогнатівка (підконтрольний уряду, 40 км на Пд від Донецька)	1–3 км на ПнПнСх	чули		постріл	численні	стрілецька зброя	11.09, 11:35–11:46
	1–3 км на ПнПнСх	чули		черга	численні	стрілецька зброя	11.09, 11:35–11:46
	1–3 км на ПнПнСх	чули	2	вибух	невизначеного походження	Н/Д	11.09, 11:35–11:46
н. п. Світлодарськ (підконтрольний уряду, 57 км на ПнСх від Донецька)	6–9 км на ПдСх	чули	23	вибух	невизначеного походження	Н/Д	10.09, 18:34–19:12
	6–9 км на ПдСх	чули	1	вибух	невизначеного походження	Н/Д	10.09, 19:28
	6–9 км на Сх	чули	2	вибух	невизначеного походження	Н/Д	10.09, 20:08–20:09
	6–9 км на ПдСх	чули	1	вибух	невизначеного походження	Н/Д	10.09, 20:30
	6–9 км на Сх	чули	2	вибух	невизначеного походження	Н/Д	10.09, 20:34
	7–9 км на Сх	чули	1	вибух	невизначеного походження	Н/Д	10.09, 20:38
	6–9 км на ПдСх	чули	3	вибух	невизначеного походження	Н/Д	10.09, 20:53–20:54
	5–8 км на ПдПдЗх	чули	3	вибух	невизначеного походження	Н/Д	10.09, 22:50–22:55
	1–3 км на Сх	чули	8	черга		стрілецька зброя	11.09, 07:58
	3–5 км на ПдСх	чули	1	вибух	невизначеного походження	Н/Д	11.09, 16:57
	3–5 км на Сх	чули	3	вибух	невизначеного походження	Н/Д	11.09, 18:07

Місце розміщення СММ	Відстань і напрямок	Спосіб	К-ть	Спостереження	Опис	Озброєння	Дата і час
					походження		
	4–6 км на Сх	чули	1	вибух	невизначеного походження	Н/Д	11.09, 18:12
	1–3 км на Сх	чули	42	черга		стрілецька зброя	11.09, 18:13–18:17
	4–6 км на Сх	чули	9	вибух	невизначеного походження	Н/Д	11.09, 18:20–18:23
	1–3 км на ПдСх	чули	5	черга		стрілецька зброя	11.09, 18:23
н. п. Гольмівський (непідконтрольний урядові, 49 км на ПнСх від Донецька)	2–4 км на Сх	чули	2	вибух	невизначеного походження	Н/Д	11.09, 09:58
	2–4 км на ПнСх	чули	7	черга		стрілецька зброя	11.09, 10:05–10:07
ПдЗх околиця н. п. Новолуганське (підконтрольний уряду, 53 км на ПнСх від Донецька)	2–4 км на ПдЗх	чули	7	черга		стрілецька зброя	11.09, 13:20
Приблизно 500 м на ПнСх від н. п. Кам'янка (підконтрольний уряду, 20 км на Пн від Донецька)	5–6 км на ПдСх	чули	3	вибух	невизначеного походження	Н/Д	11.09, 13:48
	5–6 км на ПдСх	чули	2	вибух	невизначеного походження	Н/Д	11.09, 13:54
Камера СММ у н. п. Золоте (підконтрольний уряду, 60 км на Зх від Луганська)	3–5 км на СхПдСх	зафіксувала	1	вибух	невизначеного походження (встановити, чи сталося це на ділянці розведення або поза її межами, не вдалося)	Н/Д	10.09, 21:06
	3–5 км на Сх	зафіксувала	1	снаряд	ПнЗх–ПдСх (за оцінкою, за межами ділянки розведення)	Н/Д	11.09, 03:32
	2–4 км на ПдСх	зафіксувала	6	снаряд	ПнПнСх–ПдПдЗх (за оцінкою, у межах ділянки розведення)	Н/Д	11.09, 04:09
	2–4 км на ПдСх	зафіксувала	1	освітлювальна ракета	випущений(-а) вгору (за оцінкою, у межах ділянки розведення)	Н/Д	11.09, 04:43
	6–8 км на ПдПдЗх	зафіксувала	12	снаряд	СхПдСх–ЗхПнЗх (за оцінкою, за межами ділянки розведення)	Н/Д	11.09, 05:00
Сх околиця н. п. Голубівське (непідконтрольний уряду, 51 км на Зх від Луганська)	2–4 км на ПнПнСх	чули	5	постріл		великокаліберний кулемет	11.09, 11:00–11:05
	3–5 км на ПнПнСх	чули	5	вибух	невизначеного походження	Н/Д	11.09, 11:05–11:08
Зх околиця н. п. Березівське (непідконтрольний уряду, 53 км на ПнЗх від Луганська)	3–5 км на Пн	чули	3	вибух	невизначеного походження	Н/Д	11.09, 11:27–11:30
ПнСх околиця н. п. Сентянівка (кол. Фрунзе; непідконтрольний урядові, 44 км на Зх від Луганська)	6–8 км на ПнЗх	чули	6	вибух	невизначеного походження	Н/Д	11.09, 12:05–12:10
100 м на Пн від мосту біля Станиці Луганської (15 км на ПнСх від Луганська)	500 м на ПнПнСх	чули	2	черга	за оцінкою, у межах ділянки розведення	стрілецька зброя	11.09, 15:08–15:09
500 м на Пд від мосту біля Станиці Луганської (15 км на ПнСх від Луганська)	1 км на ПнПнЗх	чули	5	постріл	за оцінкою, у межах ділянки розведення	стрілецька зброя	11.09, 15:08

Мапа Донецької та Луганської областей¹⁰



¹⁰ За рішенням Постійної ради №1117 від 21 березня 2014 року, СММ базується у десяти містах на всій території України (Херсон, Одеса, Львів, Івано–Франківськ, Харків, Донецьк, Дніпро, Чернівці, Луганськ і Київ). Ця мапа східної України призначена для ілюстративних цілей. На ній вказані населені пункти, згадані у звіті, а також ті, де є офіси СММ (команди спостерігачів, представництва і передові патрульні бази) в Донецькій і Луганській областях. (Червоним кольором виділена передова патрульна база, з якої співробітники СММ були тимчасово передислоковані згідно з рекомендаціями експертів з безпеки з деяких держав–учасниць ОБСЄ та з урахуванням вимог СММ щодо безпеки. СММ користується цими приміщеннями та здійснює патрулювання в цьому населеному пункті в денний час).