

Таблица нарушений режима прекращения огня по состоянию на 29 января 2019 г.¹

Месторасположение СММ	Место происшествия	Способ	К-во	Наблюдения	Описание	Вооружение	Дата, время
Камера СММ в н. п. Авдеевка (подконтрольный правительству, 17 км к С от Донецка)	2-4 км к ВЮВ	зафиксировала	1	осветительная ракета		Н/Д	28.01, 18:28
	2-4 км к ВЮВ	зафиксировала	1	осветительная ракета		Н/Д	28.01, 19:01
	2-4 км к ВЮВ	зафиксировала	1	осветительная ракета		Н/Д	28.01, 19:18
	2-4 км к ВЮВ	зафиксировала	1	осветительная ракета		Н/Д	28.01, 20:46
	2-4 км к ВЮВ	зафиксировала	1	осветительная ракета		Н/Д	28.01, 20:31
	2-4 км к ВЮВ	зафиксировала	1	осветительная ракета		Н/Д	28.01, 21:34
Камера СММ в н. п. Чермалык (подконтрольный правительству, 31 км к СВ от Мариуполя)	1,5-2,5 км к ЮВ	зафиксировала	1	взрыв	неопределенного происхождения	Н/Д	28.01, 21:46
	1-2 км к ВЮВ	зафиксировала	1	снаряд	с ЮЮЗ на ССВ	Н/Д	28.01, 22:30
Камера СММ на Донецкой фильтровальной станции (15 км к С от Донецка)	2-4 км к ЮЮЗ	зафиксировала	1	взрыв	неопределенного происхождения	Н/Д	28.01, 18:22
	1-2 км к ЮЮЗ	зафиксировала	2	снаряд	с СЗ на ЮВ	Н/Д	28.01, 18:25
	1-2 км к ЮЗ	зафиксировала	1	осветительная ракета	выпущенный(-ая) вверх	Н/Д	28.01, 18:39
	1-2 км к Ю	зафиксировала	3	снаряд	с З на В	Н/Д	28.01, 18:58
	2-4 км к Ю	зафиксировала	1	взрыв	неопределенного происхождения	Н/Д	28.01, 18:59
	2-4 км к Ю	зафиксировала	1	взрыв	неопределенного происхождения	Н/Д	28.01, 19:01
	2-4 км к Ю	зафиксировала	1	взрыв	неопределенного происхождения	Н/Д	28.01, 19:02
	1-2 км к ЮЮЗ	зафиксировала	1	снаряд	с ЗСЗ на ВЮВ	Н/Д	28.01, 19:06
	2-4 км к ЮЮЗ	зафиксировала	2	снаряд	с З на В	Н/Д	28.01, 19:06
	2-4 км к ЮЮЗ	зафиксировала	2	снаряд	с СЗ на ЮВ	Н/Д	28.01, 19:18
	2-4 км к ЮЮЗ	зафиксировала	1	взрыв	неопределенного происхождения	Н/Д	28.01, 19:32
	2-4 км к ЮЮЗ	зафиксировала	1	снаряд	с З на В	Н/Д	28.01, 19:33
	2-4 км к ЮЮЗ	зафиксировала	1	осветительная ракета	выпущенный(-ая) вверх	Н/Д	28.01, 20:29
	1-3 км к ЮЮЗ	зафиксировала	1	снаряд	с ЗСЗ на ВЮВ	Н/Д	28.01, 21:03
	2-4 км к ЮЮЗ	зафиксировала	1	осветительная ракета	выпущенный(-ая) вверх	Н/Д	28.01, 21:04
	2-4 км к ЮЮЗ	зафиксировала	1	осветительная ракета	выпущенный(-ая) вверх	Н/Д	28.01, 21:05
	0,5-1 км к ЮЮЗ	зафиксировала	1	снаряд	выпущенный(-ая) вверх	Н/Д	28.01, 21:06
	1-2 км к ЮЮЗ	зафиксировала	4	снаряд	с СЗ на ЮВ	Н/Д	28.01, 21:12
	0,5-1 км к ЮЮЗ	зафиксировала	3	снаряд	с З на В	Н/Д	28.01, 21:13
	2-4 км к ЮЮЗ	зафиксировала	2	осветительная ракета	выпущенный(-ая) вверх	Н/Д	28.01, 21:22
	2-4 км к ЮЮЗ	зафиксировала	1	взрыв	неопределенного происхождения	Н/Д	28.01, 21:22
	1-3 км к Ю	зафиксировала	3	снаряд	с СЗ на ЮВ	Н/Д	28.01, 21:22
	1-3 км к Ю	зафиксировала	9	снаряд	с СЗ на ЮВ	Н/Д	28.01, 21:23
	2-4 км к Ю	зафиксировала	4	взрыв	неопределенного происхождения	Н/Д	28.01, 21:23
	1-3 км к ЮЮЗ	зафиксировала	6	снаряд	с СЗ на ЮВ	Н/Д	28.01, 21:24
	2-4 км к Ю	зафиксировала	1	взрыв	неопределенного происхождения	Н/Д	28.01, 21:24
	1-3 км к ЮЮЗ	зафиксировала	1	осветительная ракета	выпущенный(-ая) вверх	Н/Д	28.01, 21:24
	300-700 м к ЮЮЗ	зафиксировала	5	снаряд	с З на В	Н/Д	28.01, 21:25
	2-4 км к ЮЮЗ	зафиксировала	1	осветительная ракета	выпущенный(-ая) вверх	Н/Д	28.01, 21:35

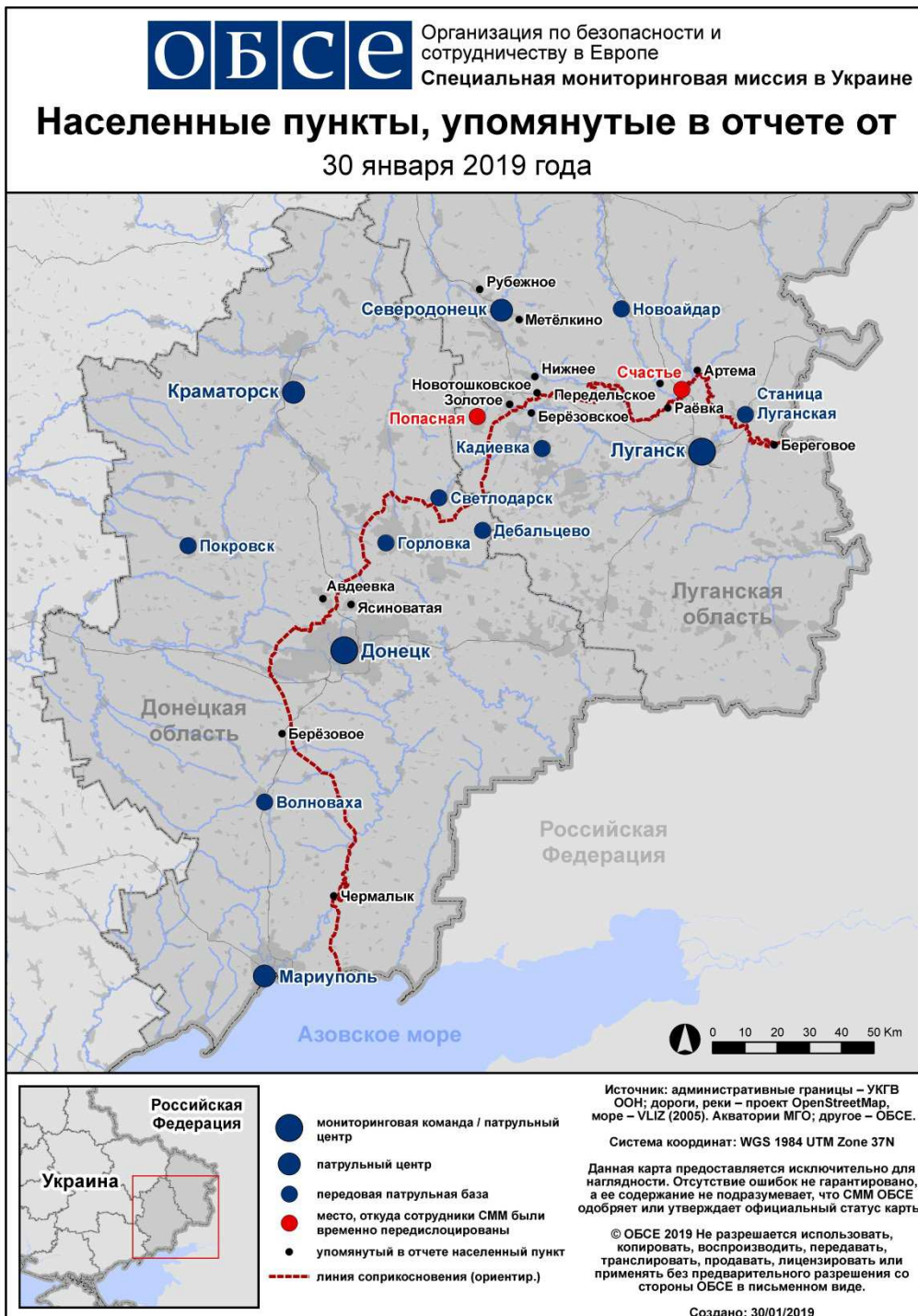
¹ В таблице указаны исключительно те инциденты, которые наблюдатели СММ видели/слышали лично, а также те случаи, которые СММ оценивает как учения с боевой стрельбой, контролируемые взрывы и т.п. Указанные детали — а именно расстояние, направление, тип оружия и т.д. — основаны на оценках, сделанных наблюдателями на местах, и необязательно всегда являются точными. Надпись «нет данных» (Н/Д) означает, что СММ не смогла подтвердить информацию из-за расстояния, погодных условий и/или по другим причинам. Нарушения режима прекращения огня, зафиксированные параллельно несколькими патрулями, отражаются в таблице только один раз.

Месторасположение СММ	Место происшествия	Способ	К-во	Наблюдения	Описание	Вооружение	Дата, время
	2-4 км к ЮЮЗ	зафиксировала	1	осветительная ракета	выпущенный(-ая) вверх	Н/Д	28.01, 21:36
	300-700 м к ЮЮЗ	зафиксировала	13	снаряд	с СЗ на ЮВ	Н/Д	28.01, 21:37
	1-2 км к ЮЮЗ	зафиксировала	1	взрыв	неопределенного происхождения	Н/Д	28.01, 21:38
	1-2 км к ЮЮЗ	зафиксировала	6	снаряд	с СЗ на ЮВ	Н/Д	28.01, 21:38
	1-2 км к ЮЮЗ	зафиксировала	5	снаряд	с СЗ на ЮВ	Н/Д	28.01, 21:39
	300-700 м к ЮЮЗ	зафиксировала	4	снаряд	с СЗ на ЮВ	Н/Д	28.01, 22:19
	1-2 км к ЮЮЗ	зафиксировала	3	вспышка дульного пламени		Н/Д	28.01, 22:19
	1-2 км к ЮЮЗ	зафиксировала	2	снаряд	с СЗ на ЮВ	Н/Д	28.01, 22:26
	1-2 км к ЮЮЗ	зафиксировала	1	снаряд	с СЗ на ЮВ	Н/Д	28.01, 23:12
	1-2 км к ЮЮЗ	зафиксировала	1	снаряд	с СЗ на ЮВ	Н/Д	28.01, 23:15
	1-2 км к ЮЮЗ	зафиксировала	2	снаряд	с СЗ на ЮВ	Н/Д	28.01, 23:21
	1-2 км к ЮЮЗ	зафиксировала	2	снаряд	с СЗ на ЮВ	Н/Д	28.01, 23:41
	2-4 км к Ю	зафиксировала	1	взрыв	неопределенного происхождения	Н/Д	29.01, 00:30
	2-4 км к Ю	зафиксировала	1	взрыв	неопределенного происхождения	Н/Д	29.01, 00:32
	1-2 км к ЮЮЗ	зафиксировала	1	снаряд	с СЗ на ЮВ	Н/Д	29.01, 00:32
	2-4 км к Ю	зафиксировала	1	взрыв	неопределенного происхождения	Н/Д	29.01, 01:29
	1-2 км к ЮЮЗ	зафиксировала	1	снаряд	с ЗСЗ на ВЮВ	Н/Д	29.01, 03:55
	0,5-1 км к ЮЮВ	зафиксировала	1	взрыв	неопределенного происхождения	Н/Д	29.01, 04:15
	0,5-1 км к ЮЮВ	зафиксировала	1	взрыв	неопределенного происхождения	Н/Д	29.01, 04:16
	0,5-1 км к Ю	зафиксировала	1	взрыв	неопределенного происхождения	Н/Д	29.01, 05:48
1-3 км к Ю	зафиксировала	1	осветительная ракета	выпущенный(-ая) вверх	Н/Д	29.01, 05:58	
Камера СММ в 1,5 км к СВ от н. п. Гнутово (подконтрольный правительству, 20 км к СВ от Мариуполя)	2-4 км к ВЮВ	зафиксировала	2	снаряд	с Ю на С	Н/Д	28.01, 18:53
	2-4 км к ВЮВ	зафиксировала	4	снаряд	с Ю на С	Н/Д	28.01, 19:24
	2-4 км к ВЮВ	зафиксировала	1	снаряд	с Ю на С	Н/Д	28.01, 19:26
	2-4 км к ВЮВ	зафиксировала	6	снаряд	с Ю на С	Н/Д	28.01, 19:32
	2-4 км к В	зафиксировала	1	снаряд	выпущенный(-ая) вверх	Н/Д	28.01, 21:05
	3-4 км к В	зафиксировала	3	снаряд	с СВ на ЮЗ	Н/Д	28.01, 21:16
	3-4 км к ВЮВ	зафиксировала	2	снаряд	с Ю на С	Н/Д	28.01, 21:46
	3-4 км к В	зафиксировала	1	вспышка дульного пламени		Н/Д	28.01, 22:16
	3-4 км к В	зафиксировала	1	снаряд	с Ю на С	Н/Д	28.01, 22:21
	3-4 км к В	зафиксировала	1	снаряд	с З на В	Н/Д	28.01, 22:21
	3-4 км к ВЮВ	зафиксировала	1	взрыв	неопределенного происхождения	Н/Д	28.01, 22:24
	3-4 км к ВЮВ	зафиксировала	2	снаряд	с С на Ю	Н/Д	28.01, 22:24
	2-3 км к ВСВ	зафиксировала	1	взрыв	неопределенного происхождения	Н/Д	28.01, 22:36
	3-4 км к В	зафиксировала	2	взрыв	неопределенного происхождения	Н/Д	28.01, 22:40
	3-4 км к В	зафиксировала	1	снаряд	с ЗЮЗ на ВСВ	Н/Д	28.01, 23:36
	3-4 км к В	зафиксировала	5	снаряд	с ССВ на ЮЮЗ	Н/Д	29.01, 00:02
	3-4 км к В	зафиксировала	2	снаряд	с ССВ на ЮЮЗ	Н/Д	29.01, 00:03
Камера СММ к В от н. п. Ломакино (подконтрольный правительству, 15 км к СВ от Мариуполя)	2-4 км к ССВ	зафиксировала	1	взрыв	неопределенного происхождения	Н/Д	28.01, 22:36
ЮЗ часть н. п. Авдеевка (подконтрольный правительству, 17 км к С от Донецка)	3-5 км к ЮЗ	слышали	3	взрыв	неопределенного происхождения	Н/Д	29.01, 12:39
	3-5 км к ЮЗ	слышали	5	очередь		стрелковое оружие	29.01, 12:39
	3-5 км к ЮЗ	слышали	2	взрыв	неопределенного происхождения	Н/Д	29.01, 12:42
	3-5 км к ЮЗ	слышали	6	очередь		стрелковое оружие	29.01, 12:42
	3-5 км к ЮЗ	слышали	1	взрыв	неопределенного происхождения	Н/Д	29.01, 12:45
	3-5 км к ЮЗ	слышали	3	очередь		стрелковое оружие	29.01, 12:45

Месторасположение СММ	Место происшествия	Способ	К-во	Наблюдения	Описание	Вооружение	Дата, время
примерно 2 км к Ю от н. п. Докучаевск (неподконтрольный правительству, 30 км к ЮЗ от Донецка)	2–4 км к ЮЗ	слышали	1	взрыв	неопределенного происхождения	Н/Д	29.01, 11:29
Примерно 1,5 км к СЗ от н. п. Докучаевск (неподконтрольный правительству, 30 км к ЮЗ от Донецка)	3–4 км к ЮЗ	слышали	1	взрыв	неопределенного происхождения	Н/Д	29.01, 12:27
примерно 3 км к ЮВ от н. п. Первомайское (подконтрольный правительству, 17 км к СЗ от Донецка)	1 км к ВСВ	слышали	15	выстрел		стрелковое оружие	29.01, 10:22
примерно 1 км к СЗ от железнодорожного вокзала в н. п. Ясиноватая (неподконтрольный правительству, 16 км к СВ от Донецка)	2–3 км к ЮЗ	слышали	2	очередь		крупнокалиберный пулемет	29.01, 10:40
	1,5–2 км к ССВ	слышали	8	очередь		стрелковое оружие	29.01, 10:40–10:43
	1,5–2 км к ЮЗ	слышали	10	выстрел		стрелковое оружие	29.01, 10:50–11:00
	1,5–2 км к ЮЗ	слышали	6	выстрел		стрелковое оружие	29.01, 11:05–11:08
	1,5–2 км к ЮЗ	слышали	18	выстрел		стрелковое оружие	29.01, 11:12–11:16
	1,5–2 км к ЮЗ	слышали	3	очередь		стрелковое оружие	29.01, 11:12–11:16
	1,5–2 км к ЗЮЗ	слышали	4	выстрел		стрелковое оружие	29.01, 12:34
	2–3 км к ЗЮЗ	слышали	3	взрыв	неопределенного происхождения	Н/Д	29.01, 12:39
	1,5–2 км к ЗЮЗ	слышали	14	очередь		стрелковое оружие	29.01, 12:39
	2–3 км к ЗЮЗ	слышали	2	взрыв	неопределенного происхождения	Н/Д	29.01, 12:44–12:48
	1,5–2 км к ЗЮЗ	слышали	5	очередь		стрелковое оружие	29.01, 12:44–12:48
	2–3 км к ССВ	слышали	5	очередь		стрелковое оружие	29.01, 12:56
2–3 км к ЗЮЗ	слышали	6	взрыв	неопределенного происхождения	Н/Д	29.01, 13:40–13:46	
примерно 3 км к ЮЗ от н. п. Чермалык (подконтрольный правительству, 31 км к СВ от Мариуполя)	1–3 км к ВЮВ	слышали	1	взрыв	неопределенного происхождения	Н/Д	29.01, 10:17
н. п. Лебединское (подконтрольный правительству, 16 км к СВ от Мариуполя)	2–3 км к ВЮВ	слышали	1	выстрел		стрелковое оружие	29.01, 10:24
	2–3 км к ВЮВ	слышали	2	очередь		стрелковое оружие	29.01, 10:24
н. п. Горловка (неподконтрольный правительству, 39 км к СВ от Донецка)	3–5 км к ЮЮЗ	слышали	7	очередь		крупнокалиберный пулемет	28.01, 19:57–19:59
	6–8 км к ССЗ	слышали	2	взрыв	неопределенного происхождения	Н/Д	28.01, 19:55
	5–8 км к СЗ	слышали	16	очередь		крупнокалиберный пулемет	28.01, 20:00–20:14
	5–8 км к СЗ	слышали	3	взрыв	неопределенного происхождения	Н/Д	28.01, 20:22–20:24
	6–8 км к З	слышали	32	очередь		крупнокалиберный пулемет	28.01, 20:20–21:05
	5–8 км к СЗ	слышали	7	взрыв	неопределенного происхождения	Н/Д	28.01, 20:30–20:35
	5–8 км к ЮЗ	слышали	13	взрыв	неопределенного происхождения	Н/Д	28.01, 20:36–22:41
	6–8 км к ЮЗ	слышали	12	очередь		крупнокалиберный пулемет	28.01, 22:30–23:40
	5–8 км к ЮЗ	слышали	1	взрыв	неопределенного происхождения	Н/Д	28.01, 23:39
примерно 5,5 км к ЗСЗ от н. п. Горловка (неподконтрольный правительству, 39 км к СВ от Донецка)	2–4 км к ЗСЗ	слышали	30	очередь		крупнокалиберный пулемет	29.01, 10:03–10:23
	2–4 км к ЗСЗ	слышали	12	выстрел		стрелковое оружие	29.01, 10:03–10:23
	2–4 км к ЗСЗ	слышали	2	взрыв	неопределенного происхождения	Н/Д	29.01, 10:03–10:23
	2–4 км к З	слышали	2	взрыв	неопределенного происхождения	Н/Д	29.01, 10:28
	2–4 км к З	слышали	5	выстрел		стрелковое оружие	29.01, 10:57
н. п. Светлодарск (подконтрольный правительству, 57 км к СВ от Донецка)	5–6 км к ВЮВ	слышали	2	взрыв	неопределенного происхождения	Н/Д	28.01, 21:35–21:40
	4–5 км к Ю	слышали	11	взрыв	неопределенного происхождения	Н/Д	29.01, 16:45–16:50

Месторасположение СММ	Место происшествия	Способ	К-во	Наблюдения	Описание	Вооружение	Дата, время
примерно 0,5 км к СВ от н. п. Каменка (подконтрольный правительству, 20 км к С от Донецка)	1–2 км к В	слышали	10	выстрел		стрелковое оружие	29.01, 10:38
	2–3 км к В	слышали	20	очередь		крупнокалиберный пулемет	29.01, 10:42
	2–3 км к ЮЗ	слышали	10	выстрел		стрелковое оружие	29.01, 11:12
	1–2 км к В	слышали	5	выстрел		стрелковое оружие	29.01, 12:03
	1–2 км к В	слышали	1	взрыв	неопределенного происхождения	Н/Д	29.01, 12:05
Камера СММ в н. п. Золотое (подконтрольный правительству, 60 км к З от Луганска)	1–2 км к В	зафиксировала	2	снаряд	с С на Ю (по оценке, за пределами участка разведения)	Н/Д	28.01, 19:01
	2–4 км к В	зафиксировала	4	снаряд	с СЗ на ЮВ (по оценке, за пределами участка разведения)	Н/Д	28.01, 20:29
	1–2 км к ЮВ	зафиксировала	1	снаряд	с ЮЗ на СВ (определить, в пределах участка разведения или вне его, не представлялось возможным)	Н/Д	28.01, 21:06
	2–4 км к ВЮВ	зафиксировала	2	снаряд	с Ю на С (по оценке, в пределах участка разведения)	Н/Д	29.01, 01:15
н. п. Кадиевка (быв. Стаханов, неподконтрольный правительству, 50 км к З от Луганска)	4–5 км к ССЗ	слышали	10	очередь		крупнокалиберный пулемет	28.01, 18:30–18:50
	2–6 км к ССЗ	слышали	1	взрыв	неопределенного происхождения	Н/Д	28.01, 18:45
С окраина н. п. Попасная (подконтрольный правительству, 69 км к З от Луганска)	5–6 км к Ю	слышали	12	взрыв	неопределенного происхождения	Н/Д	29.01, 09:05–09:10
В окраина н. п. Попасная (подконтрольный правительству, 69 км к З от Луганска)	300–400 м к В	слышали	1	выстрел		стрелковое оружие	29.01, 09:52
	300–400 м к СВ	слышали	3	выстрел		стрелковое оружие	29.01, 10:03
н. п. Березовское (неподконтрольный правительству, 53 км к СЗ от Луганска)	7–10 км к ЮЗ	слышали	7	взрыв	неопределенного происхождения	Н/Д	29.01, 12:02–12:05
	7–10 км к ЮЗ	слышали	3	очередь		крупнокалиберный пулемет	29.01, 12:02–12:05
	7–10 км к З	слышали	7	взрыв	неопределенного происхождения	Н/Д	29.01, 12:14–12:40
	7–10 км к З	слышали	103	очередь		крупнокалиберный пулемет	29.01, 12:14–12:40

Карта Донецкой и Луганской областей²



² По решению Постоянного совета №1117 от 21 марта 2014 года, СММ базируется в десяти городах на всей территории Украины (Херсон, Одесса, Львов, Ивано-Франковск, Харьков, Донецк, Днепр, Черновцы, Луганск и Киев). Эта карта восточной Украины предназначена для иллюстративных целей. На ней указаны населенные пункты, упомянутые в отчете, а также те, где находятся офисы СММ (команды наблюдателей, представительства и передовые патрульные базы) в Донецкой и Луганской областях. (Красным цветом выделены передовые патрульные базы, с которых сотрудники СММ были временно передислоцированы на основании рекомендаций экспертов по безопасности из некоторых государств-участников ОБСЕ и с учетом требований СММ по безопасности. СММ использует эти помещения в светлую пору суток, а также патрулирует в этих населенных пунктах днем).